

# Отчет о возможных воздействиях

Эксплуатация мобильной  
асфальтобетонной/асфальтосмесительной установки  
модульного типа RD240

ТОО «ВекторSolano»

Директор  
ТОО «ВекторSolano»



Картышов М.А.

Индивидуальный предприниматель



Садуакасова И.В.

## СОДЕРЖАНИЕ

|   |    |
|---|----|
| ВВЕДЕНИЕ.....   | 7  |
| 1. ОПИСАНИЕ НАМЕЧАЕМОЙ ДЕЯТЕЛЬНОСТИ .....   | 11 |
| 1.1 СВЕДЕНИЯ ОБ ИНИЦИАТОРЕ НАМЕЧАЕМОЙ ДЕЯТЕЛЬНОСТИ .....  | 11 |
| 1.2 ОПИСАНИЕ ВИДОВ ОПЕРАЦИЙ, ПРЕДУСМОТРЕННЫХ В РАМКАХ НАМЕЧАЕМОЙ<br>ДЕЯТЕЛЬНОСТИ И ИХ КЛАССИФИКАЦИЯ.....  | 11 |
| 1.3 СВЕДЕНИЯ О МЕСТЕ ОСУЩЕСТВЛЕНИЯ НАМЕЧАЕМОЙ ДЕЯТЕЛЬНОСТИ .....  | 12 |
| 1.4 ОПИСАНИЕ СОСТОЯНИЯ ОКРУЖАЮЩЕЙ СРЕДЫ НА ПРЕДПОЛАГАЕМОЙ ЗАТРАГИВАЕМОЙ<br>ТЕРРИТОРИИ НА МОМЕНТ СОСТАВЛЕНИЯ ОТЧЕТА (БАЗОВЫЙ СЦЕНАРИЙ).....  | 13 |
| 1.4.1. Климат и качество атмосферного воздуха .....   | 13 |
| 1.4.2. Поверхностные и подземные воды .....   | 15 |
| 1.4.3. Рельеф, геология и почвы .....   | 16 |
| 1.4.4. Растительный и животный мир .....  | 16 |
| 1.4.5. Местное население – жизнь и (или) здоровье людей, условия их проживания и деятельности .....   | 17 |
| 1.4.6. Историко-культурная значимость территории .....  | 18 |
| 1.4.7. Социально-экономическая характеристика района.....   | 19 |
| 1.5 ИНФОРМАЦИЯ О КАТЕГОРИИ ЗЕМЕЛЬ И ЦЕЛЯХ ИСПОЛЬЗОВАНИЯ ЗЕМЕЛЬ В ХОДЕ<br>СТРОИТЕЛЬСТВА И ЭКСПЛУАТАЦИИ ОБЪЕКТОВ, НЕОБХОДИМЫХ ДЛЯ ОСУЩЕСТВЛЕНИЯ<br>НАМЕЧАЕМОЙ ДЕЯТЕЛЬНОСТИ.....   | 19 |
| 1.6 ПРОИЗВОДСТВЕННО-ТЕХНИЧЕСКИЕ ПОКАЗАТЕЛИ .....  | 20 |
| 1.7 ИНФОРМАЦИЯ ПО ПЛАНУ ПОСТУТИЛИЗАЦИИ СУЩЕСТВУЮЩИХ ЗДАНИЙ .....  | 24 |
| 2. ИНФОРМАЦИЯ ОБ ОЖИДАЕМЫХ ВИДАХ, ХАРАКТЕРИСТИКАХ И КОЛИЧЕСТВЕ ЭМИССИЙ В<br>ОКРУЖАЮЩУЮ СРЕДУ, ИНЫХ ВРЕДНЫХ АНТРОПОГЕННЫХ ВОЗДЕЙСТВИЯХ НА<br>ОКРУЖАЮЩУЮ СРЕДУ, СВЯЗАННЫХ СО СТРОИТЕЛЬСТВОМ И ЭКСПЛУАТАЦИЕЙ ОБЪЕКТОВ<br>ДЛЯ ОСУЩЕСТВЛЕНИЯ РАССМАТРИВАЕМОЙ ДЕЯТЕЛЬНОСТИ, ВКЛЮЧАЯ ВОЗДЕЙСТВИЕ НА<br>ВОДЫ, АТМОСФЕРНЫЙ ВОЗДУХ, ПОЧВЫ, НЕДРА, А ТАКЖЕ ВИБРАЦИИ, ШУМОВЫЕ,<br>ЭЛЕКТРОМАГНИТНЫЕ, ТЕПЛОВЫЕ И РАДИАЦИОННЫЕ ВОЗДЕЙСТВИЯ ..... | 25 |
| 2.1. ОПРЕДЕЛЕНИЕ САНИТАРНО-ЗАЩИТНОЙ ЗОНЫ .....  | 25 |
| 2.2. ВОЗДЕЙСТВИЕ НА АТМОСФЕРНЫЙ ВОЗДУХ .....  | 25 |
| 2.3. ВОЗДЕЙСТВИЕ НА ПОВЕРХНОСТНЫЕ И ПОДЗЕМНЫЕ ВОДЫ.....   | 27 |
| 2.3.1. Поверхностные воды.....  | 27 |
| 2.3.2. Подземные воды .....   | 27 |
| 2.3.3. Производственно-техническое и хозяйственно-питьевое водоснабжение, и водоотведение .....   | 27 |
| 2.4. ВОЗДЕЙСТВИЕ НА ПОЧВЫ .....   | 30 |
| 2.5. ВОЗДЕЙСТВИЕ НА НЕДРА.....  | 31 |
| 2.6. ФИЗИЧЕСКИЕ ВОЗДЕЙСТВИЯ .....   | 31 |
| 2.7. ВОЗДЕЙСТВИЕ НА РАСТИТЕЛЬНЫЙ МИР.....   | 32 |
| 2.8. ВОЗДЕЙСТВИЕ НА ЖИВОТНЫЙ МИР.....   | 34 |
| 3. ХАРАКТЕРИСТИКА ОТХОДОВ.....  | 36 |
| 3.1. РАСЧЕТЫ И ОБОСНОВАНИЕ ОБЪЕМОВ ОБРАЗОВАНИЯ ОТХОДОВ.....   | 37 |
| 3.1.1. Перечень, характеристика, уровень опасности отходов производства и потребления, способ<br>обращения с отходами на стадии эксплуатации проектируемого производства с учетом существующей<br>котельной. ....   | 38 |
| 3.2. ОРГАНИЗАЦИЯ СИСТЕМЫ УПРАВЛЕНИЯ ОТХОДАМИ И МЕРОПРИЯТИЯ ПО СНИЖЕНИЮ<br>ВОЗДЕЙСТВИЯ ОТХОДОВ НА ОКРУЖАЮЩУЮ СРЕДУ .....   | 39 |
| 4. ОПИСАНИЕ ВОЗМОЖНЫХ ВАРИАНТОВ НАМЕЧАЕМОЙ ДЕЯТЕЛЬНОСТИ.....  | 42 |
| 5. КОМПОНЕНТЫ ПРИРОДНОЙ СРЕДЫ, ПОДВЕРГАЕМЫЕ СУЩЕСТВЕННЫМ ВОЗДЕЙСТВИЯМ<br>НАМЕЧАЕМОЙ ДЕЯТЕЛЬНОСТИ.....   | 44 |

|  |    |
|--|----|
| 5.1. АТМОСФЕРНЫЙ ВОЗДУХ.....   | 47 |
| 5.2. НЕДРА.....  | 47 |
| 5.3. ЗЕМЛИ (В ТОМ ЧИСЛЕ ИЗЪЯТИЕ ЗЕМЕЛЬ).....   | 47 |
| 5.4. ПОЧВЫ (В ТОМ ЧИСЛЕ ОРГАНИЧЕСКИЙ СОСТАВ, ЭРОЗИЯ, УПЛОТНЕНИЕ, ИНЫЕ ФОРМЫ ДЕГРАДАЦИИ).....   | 48 |
| 5.5. БИОРАЗНООБРАЗИЕ (В ТОМ ЧИСЛЕ РАСТИТЕЛЬНЫЙ И ЖИВОТНЫЙ МИР) .....   | 48 |
| 5.6. ЖИЗНЬ И (ИЛИ) ЗДОРОВЬЕ ЛЮДЕЙ, УСЛОВИЯ ИХ ПРОЖИВАНИЯ И ДЕЯТЕЛЬНОСТИ .....  | 48 |
| 5.7. ГЕНЕТИЧЕСКИЕ РЕСУРСЫ.....   | 49 |
| 5.8. ВОДЫ (В ТОМ ЧИСЛЕ ГИДРОМОРФОЛОГИЧЕСКИЕ ИЗМЕНЕНИЯ, КОЛИЧЕСТВО И КАЧЕСТВО ВОД) .....  | 49 |
| 5.9. СОПРОТИВЛЯЕМОСТЬ К ИЗМЕНЕНИЮ КЛИМАТА, ЭКОЛОГИЧЕСКИХ И СОЦИАЛЬНО-ЭКОНОМИЧЕСКИХ СИСТЕМ .....  | 49 |
| 5.10. МАТЕРИАЛЬНЫЕ АКТИВЫ .....  | 50 |
| 5.11. ОБЪЕКТЫ ИСТОРИКО-КУЛЬТУРНОГО НАСЛЕДИЯ (В ТОМ ЧИСЛЕ АРХИТЕКТУРНЫЕ И АРХЕОЛОГИЧЕСКИЕ).....   | 50 |
| 5.12. ЛАНДШАФТЫ, А ТАКЖЕ ВЗАИМОДЕЙСТВИЕ УКАЗАННЫХ ОБЪЕКТОВ .....   | 51 |
| 6. ОПИСАНИЕ ВОЗМОЖНЫХ СУЩЕСТВЕННЫХ ВОЗДЕЙСТВИЙ НАМЕЧАЕМОЙ ДЕЯТЕЛЬНОСТИ   | 51 |
| 7. ОБОСНОВАНИЕ ПОКАЗАТЕЛЕЙ ЭМИССИЙ В ОКРУЖАЮЩУЮ СРЕДУ .....  | 58 |
| 7.1. ЭМИССИИ В АТМОСФЕРНЫЙ ВОЗДУХ. ....  | 58 |
| 7.2. ЭМИССИИ В ВОДНЫЕ ОБЪЕКТЫ. ....  | 60 |
| 7.3. ОТХОДЫ ПРОИЗВОДСТВА И ПОТРЕБЛЕНИЯ.....  | 61 |
| 8. ВОЗНИКНОВЕНИЕ АВАРИЙНЫХ СИТУАЦИЙ .....  | 61 |
| 8.1. МЕРЫ ПО ПРЕДОТВРАЩЕНИЮ ПОСЛЕДСТВИЙ ИНЦИДЕНТОВ, АВАРИЙ, ПРИРОДНЫХ СТИХИЙНЫХ БЕДСТВИЙ, ВКЛЮЧАЯ ОПОВЕЩЕНИЕ НАСЕЛЕНИЯ, И ОЦЕНКА ИХ НАДЕЖНОСТИ.....  | 64 |
| 9. ПРЕДОТВРАЩЕНИЕ, СОКРАЩЕНИЕ, СМЯГЧЕНИЕ СУЩЕСТВЕННЫХ ВОЗДЕЙСТВИЙ НА ОКРУЖАЮЩУЮ СРЕДУ .....  | 64 |
| 9.1. РЕКОМЕНДУЕМЫЕ МЕРОПРИЯТИЯ ПО СНИЖЕНИЮ ВОЗДЕЙСТВИЙ .....   | 64 |
| 9.2. НАИЛУЧШИЕ ДОСТУПНЫЕ ТЕХНИКИ.....  | 66 |
| 9.3. МЕРОПРИЯТИЯ ПО ТИПОВОМУ ПЕРЕЧНЮ МЕРОПРИЯТИЙ ПО ОХРАНЕ ОКРУЖАЮЩЕЙ СРЕДЫ .....  | 66 |
| 10. ОЦЕНКА ВОЗМОЖНЫХ НЕОБРАТИМЫХ ВОЗДЕЙСТВИЙ НА ОКРУЖАЮЩУЮ СРЕДУ .....   | 67 |
| 11. СПОСОБЫ И МЕРЫ ВОССТАНОВЛЕНИЯ ОКРУЖАЮЩЕЙ СРЕДЫ .....   | 67 |
| 12. МЕТОДОЛОГИЯ ИССЛЕДОВАНИЙ.....  | 67 |
| 13. ОПИСАНИЕ ТРУДНОСТЕЙ, ВОЗНИКШИХ ПРИ ПРОВЕДЕНИИ ИССЛЕДОВАНИЙ И СВЯЗАННЫХ С ОТСУТСТВИЕМ ТЕХНИЧЕСКИХ ВОЗМОЖНОСТЕЙ И НЕДОСТАТОЧНЫМ УРОВНЕМ СОВРЕМЕННЫХ НАУЧНЫХ ЗНАНИЙ .....   | 70 |
| 14. ЦЕЛИ, МАСШТАБЫ И СРОКИ ПРОВЕДЕНИЯ ПОСЛЕ-ПРОЕКТНОГО АНАЛИЗА, ТРЕБОВАНИЯ К ЕГО СОДЕРЖАНИЮ, СРОКИ ПРЕДСТАВЛЕНИЯ ОТЧЕТОВ О ПОСЛЕПРОЕКТНОМ АНАЛИЗЕ УПОЛНОМОЧЕННОМУ ОРГАНУ .....   | 70 |
| 15. КРАТКОЕ НЕТЕХНИЧЕСКОЕ РЕЗЮМЕ.....  | 71 |
| 15.1. ОПИСАНИЕ ПРЕДПОЛАГАЕМОГО МЕСТА ОСУЩЕСТВЛЕНИЯ НАМЕЧАЕМОЙ ДЕЯТЕЛЬНОСТИ, ПЛАН С ИЗОБРАЖЕНИЕМ ЕГО ГРАНИЦ .....   | 71 |
| 15.2. ОПИСАНИЕ ЗАТРАГИВАЕМОЙ ТЕРРИТОРИИ С УКАЗАНИЕМ ЧИСЛЕННОСТИ ЕЕ НАСЕЛЕНИЯ, УЧАСТКОВ, НА КОТОРЫХ МОГУТ БЫТЬ ОБНАРУЖЕНЫ ВЫБРОСЫ И ИНЫЕ НЕГАТИВНЫЕ ВОЗДЕЙСТВИЯ НАМЕЧАЕМОЙ ДЕЯТЕЛЬНОСТИ НА ОКРУЖАЮЩУЮ СРЕДУ, С УЧЕТОМ ИХ ХАРАКТЕРИСТИК И СПОСОБНОСТИ ПЕРЕНОСА В ОКРУЖАЮЩУЮ СРЕДУ; УЧАСТКОВ ИЗВЛЕЧЕНИЯ ПРИРОДНЫХ РЕСУРСОВ И ЗАХОРОНЕНИЯ ОТХОДОВ..... | 73 |

|   |    |
|---|----|
| 15.3. НАИМЕНОВАНИЕ ИНИЦИАТОРА НАМЕЧАЕМОЙ ДЕЯТЕЛЬНОСТИ, ЕГО КОНТАКТНЫЕ ДАННЫЕ.....   | 74 |
| 15.4. КРАТКОЕ ОПИСАНИЕ НАМЕЧАЕМОЙ ДЕЯТЕЛЬНОСТИ .....  | 74 |
| 15.5. КРАТКОЕ ОПИСАНИЕ СУЩЕСТВЕННЫХ ВОЗДЕЙСТВИЙ НАМЕЧАЕМОЙ ДЕЯТЕЛЬНОСТИ НА ОКРУЖАЮЩУЮ СРЕДУ, ВКЛЮЧАЯ ВОЗДЕЙСТВИЯ НА ПРИРОДНЫЕ КОМПОНЕНТЫ И ИНЫЕ ОБЪЕКТЫ.....  | 74 |
| 15.5.1 Жизнь и (или) здоровье людей, условия их проживания и деятельности .....   | 74 |
| 15.5.2 Биоразнообразии (в том числе растительный и животный мир, генетические ресурсы, природные ареалы растений и диких животных, пути миграции диких животных, экосистемы) .....  | 74 |
| 15.5.3 Земли (в том числе изъятие земель), почвы (в том числе включая органический состав, эрозию, уплотнение, иные формы деградации) .....   | 75 |
| 15.5.4 Воды (в том числе гидроморфологические изменения, количество и качество вод).....  | 75 |
| 15.5.5 Атмосферный воздух .....   | 76 |
| 15.5.6 Сопrotивляемость к изменению климата экологических и социально-экономических систем.....   | 77 |
| 15.5.7 Материальные активы, объекты историко-культурного наследия (в том числе архитектурные и археологические) .....   | 77 |
| 15.5.8 Ландшафты, взаимодействие указанных объектов. ....   | 78 |
| 15.6. ИНФОРМАЦИЯ О ПРЕДЕЛЬНЫХ КОЛИЧЕСТВЕННЫХ И КАЧЕСТВЕННЫХ ПОКАЗАТЕЛЯХ ЭМИССИЙ, ФИЗИЧЕСКИХ ВОЗДЕЙСТВИЙ НА ОКРУЖАЮЩУЮ СРЕДУ, ПРЕДЕЛЬНОМ КОЛИЧЕСТВЕ НАКОПЛЕНИЯ ОТХОДОВ, А ТАКЖЕ ИХ ЗАХОРОНЕНИЯ, ЕСЛИ ОНО ПЛАНИРУЕТСЯ В РАМКАХ НАМЕЧАЕМОЙ ДЕЯТЕЛЬНОСТИ.....                           | 78 |
| 15.7. ИНФОРМАЦИЯ ПО АВАРИЙНЫМ СИТУАЦИЯМ.....  | 81 |
| 15.8. КРАТКОЕ ОПИСАНИЕ.....   | 81 |
| 15.9. СПИСОК ИСТОЧНИКОВ ИНФОРМАЦИИ, ПОЛУЧЕННОЙ В ХОДЕ ВЫПОЛНЕНИЯ ОЦЕНКИ ВОЗДЕЙСТВИЯ НА ОКРУЖАЮЩУЮ СРЕДУ .....   | 83 |
| 16. СПИСОК ЛИТЕРАТУРЫ .....   | 84 |
| ПРИЛОЖЕНИЯ.....   | 85 |
| ПРИЛОЖЕНИЕ 1 Сведения по замечаниям и предложениям из заключения об определении сферы охвата  | 86 |
| Приложение 2 Заключение об определении сферы охвата оценки воздействия на окружающую среду и (или) скрининга воздействий намечаемой деятельности от 29.01.2026 г. № KZ06VWF00503383   |    |
| Приложение 3 Информация по данным метеорологической станции Павлодар № 32-2-03/31 от 16.01.2026 года  |    |
| Справка официального сайта РГП «Казгидромет» Министерства экологии и природных ресурсов Республики Казахстан по состоянию на 27.01.2026 года об отсутствии наблюдений ( <a href="https://www.kazhydromet.kz/ru">https://www.kazhydromet.kz/ru</a> ).                                |    |
| Приложение 4 Ответ РГУ «Ертисская бассейновая инспекция по регулированию, охране и использованию водных ресурсов Комитета по регулированию, охране и использованию водных ресурсов Министерства водных ресурсов и ирригации Республики Казахстан» №ЗТ-2026-00152312 от 20.01.2026г. |    |
| Приложение 5 Ответ РГУ «Павлодарская областная территориальная инспекция лесного хозяйства и животного мира» Комитета лесного хозяйства и животного мира Министерства экологии и природных ресурсов Республики Казахстан» №ЗТ-2026-00151911 от 22.01.2026 года                      |    |
| Приложение 6 Ответ ГУ "Управление ветеринарии Павлодарской области" №ЗТ-2026-00152331 от 23.01.2026 года по информации КГП на ПХВ «Павлодарская областная ветеринарная станция» Управления ветеринарии Павлодарской области от 22.01.2026 года № 1-17/113                           |    |
| Приложение 7 Ответ ГУ «Управление культуры, развития языков и архивного дела Павлодарской области» (№ЗТ-2026-00151886 от 16.01.2026 года)   |    |
| Приложение 8 Таблица "Перечень загрязняющих веществ, выбрасываемых в атмосферу источниками выбросов, и их количественная характеристика"  |    |
| Приложение 9 Таблица " Параметры выбросов загрязняющих веществ в атмосферу для источников выбросов"   |    |
| Приложение 10 Результаты расчетов уровня загрязнения атмосферы от деятельности предприятия в виде таблицы и ситуационных карт-схем с нанесенными на них изолиниями расчетных концентраций   |    |
| Приложение 11 Теоретический расчет выбросов   |    |

Приложение 12 Паспорт мобильной асфальтобетонной/асфальтосмесительной установки модульного типа RD240

Приложение 13 Государственная лицензия на природоохранное проектирование, нормирование для 1 категории №02577Р от 23.02.2026г.

## ВВЕДЕНИЕ

«Отчет о возможных воздействиях» по намечаемой деятельности «Эксплуатация мобильной асфальтобетонной/асфальтосмесительной установки модульного типа RD240» ТОО «ВекторSolano» выполнен на основании Государственной лицензии на природоохранное проектирование, нормирование для 1 категории №02577Р от 23.02.2026 г. (приложение 13) в соответствии с нормативно-технической документацией, действующей на территории Республики Казахстан.

Экологическая оценка – процесс выявления, изучения, описания и оценки возможных прямых и косвенных существенных воздействий реализации намечаемой и осуществляемой деятельности или разрабатываемого документа на окружающую среду.

Согласно п.3 ст.48 ЭК РК экологическая оценка по её видам организуется и проводится в соответствии с ЭК РК и инструкцией по организации и проведению экологической оценки, утвержденной Приказом Министра экологии, геологии и природных ресурсов Республики Казахстан от 30 июля 2021 года №280.

Согласно ст.67 ЭК РК оценка воздействия на окружающую среду включает в себя следующие стадии:

1) рассмотрение заявления о намечаемой деятельности в целях определения его соответствия требованиям ЭК, а также в случаях, предусмотренных ЭК, проведения скрининга воздействий намечаемой деятельности;

2) определение сферы охвата оценки воздействия на окружающую среду;

3) подготовку отчета о возможных воздействиях;

4) оценку качества отчета о возможных воздействиях;

5) вынесение заключения по результатам оценки воздействия на окружающую среду и его учет;

6) послепроектный анализ фактических воздействий при реализации намечаемой деятельности, если необходимость его проведения определена в соответствии с ЭК.

Согласно п.1 ст.66 ЭК РК в процессе оценки воздействия на окружающую среду подлежат учету следующие виды воздействий:

1) Прямые воздействия – воздействия, которые могут быть непосредственно оказаны основными и сопутствующими видами намечаемой деятельности;

2) Косвенные воздействия – воздействия на окружающую среду и здоровье населения, вызываемые опосредованными (вторичными) факторами, которые могут возникнуть вследствие осуществления намечаемой деятельности;

3) Кумулятивные воздействия – воздействия, которые могут возникнуть в результате постоянно возрастающих негативных изменений в окружающей среде, вызываемых в совокупности прежними и существующими воздействиями антропогенного или природного характера, а также обоснованно предсказуемыми будущими воздействиями, сопровождающими осуществление намечаемой деятельности.

Для организации оценки возможных существенных воздействий намечаемой деятельности на окружающую среду:

1) инициатор намечаемой деятельности представляет проект отчета о возможных воздействиях в уполномоченный орган в области охраны окружающей среды в соответствии с пунктами 6 – 8 статьи 72 ЭК;

2) инициатор намечаемой деятельности распространяет объявление о проведении общественных слушаний в соответствии с пунктом 4 статьи 73 ЭК;

3) уполномоченный орган в области охраны окружающей среды в случае, предусмотренном пунктом 19 статьи 73 ЭК, создает экспертную комиссию;

4) уполномоченный орган в области охраны окружающей среды выносит заключение по результатам оценки воздействия на окружающую среду в соответствии со статьей 76 ЭК.

Согласно п.2 ст. 77 ЭК РК, составитель отчета о возможных воздействиях, инициатор несут ответственность, предусмотренную законами Республики Казахстан, за сокрытие полученных сведений о воздействиях на окружающую среду и представление недостоверных сведений при проведении оценки воздействия на окружающую среду.

Проект отчета о возможных воздействиях должен быть представлен в уполномоченный орган в области охраны окружающей среды не позднее трех лет с даты вынесения уполномоченным органом в области охраны окружающей среды заключения об определении сферы охвата оценки воздействия на окружающую среду. В случае пропуска инициатором указанного срока, уполномоченный орган в области охраны окружающей среды прекращает процесс оценки воздействия на окружающую среду, возвращает инициатору проект отчета о возможных воздействиях и сообщает ему о необходимости подачи нового заявления о намечаемой деятельности.

При наличии в отчете коммерческой, служебной или иной охраняемой законом тайны инициатор или составитель отчета о возможных воздействиях, действующий по договору с инициатором, вместе с проектом отчета о возможных воздействиях подает в уполномоченный орган в области охраны окружающей среды:

1) заявление, в котором должно быть указано на конкретную информацию в проекте отчета о возможных воздействиях, не подлежащую разглашению, и дано пояснение, к какой охраняемой законом тайне относится указанная информация;

2) вторую копию проекта отчета о возможных воздействиях, в которой соответствующая информация должна быть удалена и заменена на текст "Конфиденциальная информация".

При этом в целях обеспечения права общественности на доступ к экологической информации уполномоченный орган в области охраны окружающей среды должен обеспечить доступ общественности к копии отчета о возможных воздействиях, указанной в части первой настоящего подпункта.

Указанная в отчете о возможных воздействиях информация о количественных и качественных показателях эмиссий, физических воздействий на окружающую среду, а также об образуемых, накапливаемых и подлежащих захоронению отходах не может быть признана коммерческой или иной охраняемой законом тайной.

Уполномоченный орган в области охраны окружающей среды несет ответственность за обеспечение конфиденциальности информации, указанной инициатором, в соответствии с законодательством Республики Казахстан.

Основной целью разработки «Отчета о возможных воздействиях» по намечаемой деятельности «Эксплуатация мобильной асфальтобетонной/асфальтосмесительной установки модульного типа RD240» ТОО «ВекторSolano» является всестороннее рассмотрение всех предполагаемых преимуществ и потерь экологического, экономического и социального характера, связанных с деятельностью предприятия, выработка эффективных мер по снижению уровня вынужденных неблагоприятных воздействий на окружающую среду до приемлемого уровня.

Главными целями проведения оценки воздействия на окружающую среду являются:

- ✓ определение степени деградации компонентов окружающей среды (ОС) под влиянием техногенной нагрузки, обусловленной размещением на изучаемой территории проектируемых объектов;
- ✓ получение достоверных данных, необходимых для расчета лимитов при получении разрешений на природопользование, совершенствование технологических процессов и разработка инженерно-технологических мероприятий по обеспечению заданного качества окружающей среды;
- ✓ выбор такой нагрузки на экосистему, при которой будет обеспечено в течение заданного промежутка времени сохранение требуемого состояния компонентов ОС.

Поставленные цели достигаются путем:

- \* определения номенклатуры факторов отрицательного воздействия производственной деятельности объекта на компоненты ОС;
- \* изучения процесса воздействия факторов и определения их интенсивности, а также характера распределения нагрузки от производственной деятельности объекта на ОС;
- \* оценки количественного и качественного уровня воздействия каждого из выявленных источников на компоненты ОС и составление прогноза развития отрицательного влияния проектируемого объекта на природную среду;
- \* разработки методов нейтрализации отрицательного влияния производственной деятельности объекта на ОС, вплоть до изменения технологии производства.

В материалах настоящего «Отчета о возможных воздействиях» по намечаемой деятельности «Эксплуатация мобильной асфальтобетонной/асфальтосмесительной установки модульного типа RD240» ТОО «ВекторSolano» определена степень ожидаемого воздействия намечаемой деятельности, представлены качественные и количественные показатели воздействия на окружающую среду.

«Отчет о возможных воздействиях» по намечаемой деятельности «Эксплуатация мобильной асфальтобетонной/асфальтосмесительной установки модульного типа RD240» ТОО «ВекторSolano» выполнен в соответствии с требованиями законодательных актов республики Казахстан и нормативных документов по охране окружающей среды и рациональному использованию природных ресурсов, экологической и санитарно-эпидемиологической безопасности:

- Экологический кодекс Республики Казахстан (Кодекс Республики Казахстан от 2 января 2021 года № 400-VI ЗРК);
- Водный кодекс Республики Казахстан от 9 июля 2003 года № 481;

- Кодекс Республики Казахстан «О недрах и недропользовании» (Кодекс Республики Казахстан от 27 декабря 2017 года № 125-VI ЗРК);
- Земельный кодекс Республики Казахстан от 20 июня 2003 года № 442;
- Санитарные правила «Санитарно-эпидемиологические требования к санитарно-защитным зонам объектов, являющихся объектами воздействия на среду обитания и здоровье человека». Утв. Приказом и.о. Министра здравоохранения Республики Казахстан от 11 января 2022 года № ҚР ДСМ-2;
- Инструкция по организации и проведению экологической оценки (Утверждена приказом Министра экологии, геологии и природных ресурсов Республики Казахстан от 30 июля 2021 года № 280).

Сведения, содержащиеся в отчете о возможных воздействиях по намечаемой деятельности «Эксплуатация мобильной асфальтобетонной/асфальтосмесительной установки модульного типа RD240» ТОО «ВекторSolano» соответствуют требованиям по качеству информации, достоверные, точные, полные и актуальные. Информация, содержащаяся в отчете о возможных воздействиях, является общедоступной.

Отчет о возможных воздействиях подготовлен с учетом содержания Заключения об определении сферы охвата оценки воздействия на окружающую среду и (или) скрининга воздействий намечаемой деятельности, выданного РГУ «Департамент экологии по Павлодарской области Комитета экологического регулирования и контроля Министерства экологии и природных ресурсов Республики Казахстан» от 29.01.2026 г. № KZ06VWF00503383.

## 1. ОПИСАНИЕ НАМЕЧАЕМОЙ ДЕЯТЕЛЬНОСТИ

### 1.1 СВЕДЕНИЯ ОБ ИНИЦИАТОРЕ НАМЕЧАЕМОЙ ДЕЯТЕЛЬНОСТИ

Наименование ТОО «ВекторSolano»  
Юридический адрес: РК, ВКО, г. Усть-Каменогорск, ул. Доватора, д. 7/1.  
Место нахождения объекта: Республика Казахстан, Павлодарская область,  
Павлодар Г.А., г.Павлодар, Аэропорт.  
БИН 181140003977  
Директор – Картышов Максим Анатольевич.  
тел. +7 771 051 1212 (директор)  
e-mail: [vsolano2022@mail.ru](mailto:vsolano2022@mail.ru)

### 1.2 ОПИСАНИЕ ВИДОВ ОПЕРАЦИЙ, ПРЕДУСМОТРЕННЫХ В РАМКАХ НАМЕЧАЕМОЙ ДЕЯТЕЛЬНОСТИ И ИХ КЛАССИФИКАЦИЯ

По намечаемой деятельности получено Заключение об определении сферы охвата оценки воздействия на окружающую среду и (или) скрининга воздействий намечаемой деятельности, выданного РГУ «Департамент экологии по Павлодарской области Комитета экологического регулирования и контроля Министерства экологии и природных ресурсов Республики Казахстан» от 29.01.2026 г. № KZ06VWF00503383 (приложение 2).

Объектом намечаемой деятельности является «Эксплуатация мобильной асфальтобетонной/асфальтосмесительной установки модульного типа RD240» ТОО «ВекторSolano».

Согласно Заключения воздействие намечаемой деятельности на окружающую среду, указанное в п.25 «Инструкции по организации и проведению экологической оценки» (утв. приказом Министра экологии, геологии и природных ресурсов РК от 30.07.2021 г. №280) признается возможным, т.к.

- деятельность предусматривается в черте населенного пункта или его пригородной зоны;
- эксплуатация объекта намечаемой деятельности может привести к образованию опасных отходов производства и (или) потребления;
- имеются возможные риски загрязнения земель или водных объектов (подземных) в результате попадания в них загрязняющих веществ;
- хозяйственная деятельность может привести к возникновению аварий и инцидентов, способных оказать воздействие на окружающую среду и здоровье человека.
- может повлечь строительство или обустройство других объектов (трубопроводов, дорог, линий связи, иных объектов), способных оказать воздействие на окружающую среду;
- может оказать воздействие на земельные участки или недвижимое имущество других лиц;
- может оказать воздействие на населенные или застроенные территории;
- может оказать потенциальные кумулятивные воздействия на окружающую среду вместе с иной деятельностью, осуществляемой или планируемой на данной территории.

Начало реализации намечаемой деятельности планируется на начало 2026 года, завершение реализации - конец 2027 года.

Климат района резко континентальный с суровой малоснежной зимой и сухим жарким летом. Наиболее холодный месяц - январь, среднеминимальная температура  $-18,2^{\circ}\text{C}$ , наиболее жаркий - июль, среднемаксимальная температура  $+28,8^{\circ}\text{C}$ . Среднегодовая скорость ветра – 2,6 м/с.

Режим работы производственной базы – в одну смену продолжительностью 8 ч (в теплый и переходный период года).

### 1.3 СВЕДЕНИЯ О МЕСТЕ ОСУЩЕСТВЛЕНИЯ НАМЕЧАЕМОЙ ДЕЯТЕЛЬНОСТИ

Проектируемый объект расположен на территории аэропорта г.Павлодар.

Географические координаты земельного участка:

$52^{\circ}11'38.86''\text{C}$   $77^{\circ}3'56.67''\text{B}$ ;

$52^{\circ}11'37.51''\text{C}$   $77^{\circ}3'59.05''\text{B}$ ;

$52^{\circ}11'39.85''\text{C}$   $77^{\circ}4'2.95''\text{B}$ ;

$52^{\circ}11'41.21''\text{C}$   $77^{\circ}4'0.68''\text{B}$ .

Ближайшие населенные пункты в 6,5 км северо-западу - г. Павлодар и в 1,55 км юго западу - с. Кенжеколь Павлодарской области.

На рис. 1 представлено месторасположение мобильной асфальтобетонной/асфальтосмесительной установки модульного типа RD240.

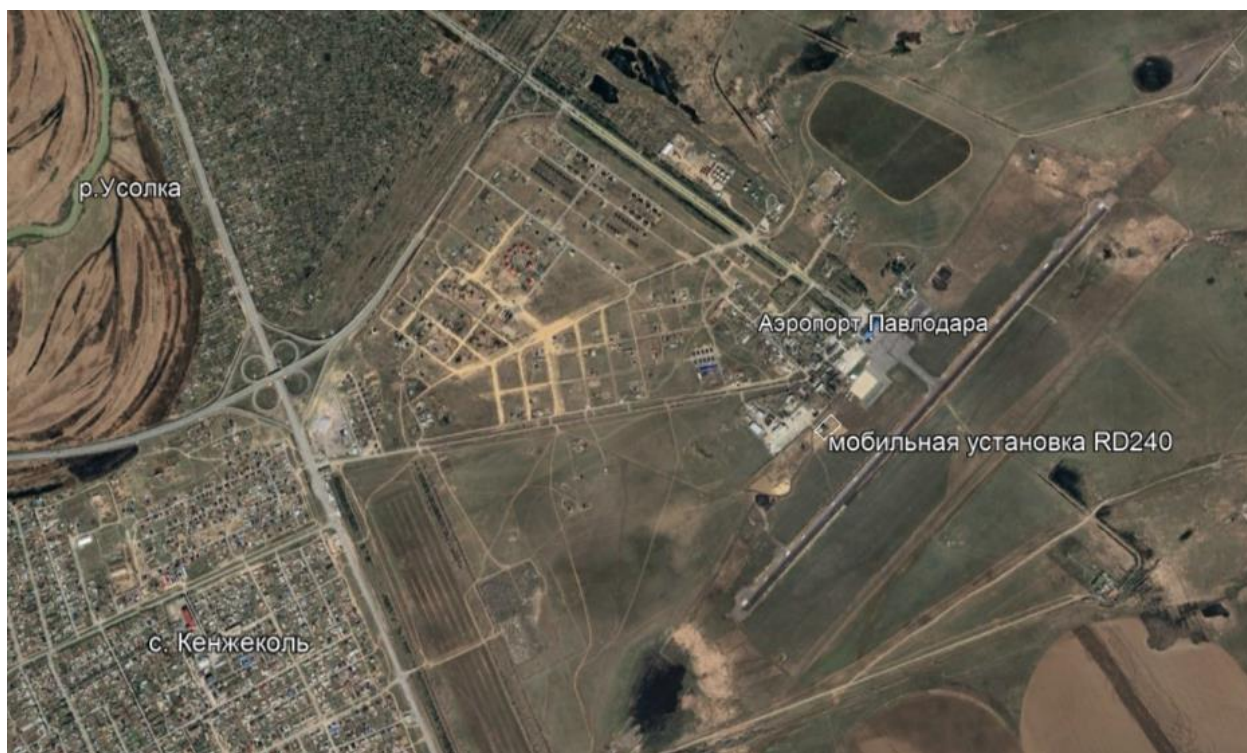


Рис.1 – Ситуационная карта- схема месторасположения мобильной асфальтобетонной/асфальтосмесительной установки модульного типа RD240

## 1.4 ОПИСАНИЕ СОСТОЯНИЯ ОКРУЖАЮЩЕЙ СРЕДЫ НА ПРЕДПОЛАГАЕМОЙ ЗАТРАГИВАЕМОЙ ТЕРРИТОРИИ НА МОМЕНТ СОСТАВЛЕНИЯ ОТЧЕТА (БАЗОВЫЙ СЦЕНАРИЙ)

В процессе оценки воздействия на окружающую среду определяются характеристики текущего состояния окружающей среды на момент составления отчета.

Характеристика исходного состояния является основой для прогнозирования и мониторинга воздействия на окружающую среду.

Описание приводится по следующим разделам, представляющих собой экологические аспекты, на которые намечаемый объект может негативно повлиять:

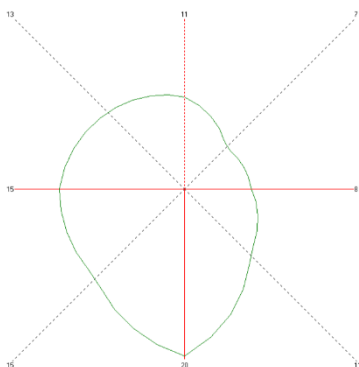
- Климат и качество атмосферного воздуха.
- Поверхностные и подземные воды.
- Геология и почвы.
- Животный и растительный мир.
- Местное население- жизнь и (или) здоровье людей, условия их проживания и деятельности.
- Историко-культурная значимость территорий.
- Социально-экономическая характеристика района.

Данные в разделах описания состояния окружающей среды использованы из различных источников информации:

- статистические данные;
- данные РГП «КАЗГИДРОМЕТ»;
- другие общедоступные данные.

### 1.4.1. Климат и качество атмосферного воздуха

#### Климат



Климат Павлодарской области отличается резкой континентальностью с большими суточными и годовыми амплитудами температуры воздуха.

В отдельные очень суровые зимы температура воздуха опускается до 45-49° С мороза (абсолютный минимум), а в наиболее жаркие летние дни она повышается до 40-42° (абсолютный максимум).

Филиал РГП «Казгидромет» по Павлодарской области предоставил информацию о климатических метеорологических характеристиках в г.Павлодар по многолетним данным МС Павлодар.

Информация по данным метеорологической станции Павлодар, выданная ФРГП на ПХВ Казгидромет» по Павлодарской области № 32-2-03/31 от 16.01.2026 года представлена в приложении 3.

1. Среднемаксимальная температура воздуха наиболее жаркого месяца +28,8°С (июль).
2. Среднеминимальная температура воздуха наиболее холодного месяца - 18,2°С (январь).

3. Скорость ветра, повторяемость превышений которой составляет 5%: 7 м/с.
4. Среднегодовая скорость ветра: 2,6 м/с.
5. Повторяемость направлений ветра и штилей, %:

| С  | СВ | В | ЮВ | Ю  | ЮЗ | З  | СЗ | штиль |
|----|----|---|----|----|----|----|----|-------|
| 11 | 7  | 8 | 11 | 20 | 15 | 15 | 13 | 6     |

#### Качество атмосферного воздуха

Современное состояние воздушной среды характеризуется следующими факторами:

- уровень электромагнитного излучения;
- уровень шумового воздействия;
- радиационный фон;
- наличие загрязняющих веществ, выбрасываемых в атмосферный воздух и их концентрации.

Наблюдения за уровнем гамма-излучения на местности осуществлялись ежедневно на 7-и метеорологических станциях (Актогай, Баянаул, Ертис, Павлодар, Шарбакты, Экибастуз, Коктобе) и на 1-ом автоматическом посту наблюдений за загрязнением атмосферного воздуха г. Аксу (ПНЗ №1) (рис.5). Средние значения радиационного гамма-фона приземного слоя атмосферы по населенным пунктам области находились в пределах 0,00-0,34 мкЗв/ч. В среднем по области радиационный гамма-фон составил 0,12 мкЗв/ч и находился в допустимых пределах. Наблюдение за радиоактивным загрязнением приземного слоя атмосферы на территории Павлодарской области осуществлялся на 3-х метеорологических станциях (Ертис, Павлодар, Экибастуз) путем отбора проб воздуха горизонтальными планшетами.

Среднесуточная плотность радиоактивных выпадений в приземном слое атмосферы на территории области колебалась в пределах 1,0–5,1 Бк/м<sup>2</sup>. Средняя величина плотности выпадений по области составила 1,9 Бк/м<sup>2</sup>, что не превышает предельно-допустимый уровень.

Согласно данным «Информационный бюллетень о состоянии окружающей среды по Павлодарской области за 2025 год» Наблюдения за загрязнением воздуха проводились в городе Павлодар на 2-х точках (точка №1– Северная промышленная зона; точка №2– микрорайон Зеленстрой). В целом по городу определяется 9 показателей: взвешенные частицы РМ-2,5, взвешенные частицы РМ-10, диоксида азота, диоксида серы, оксида углерода, сероводород, фенол, формальдегид и летучие органические соединения (ЛОС).

Однако в районе расположения намечаемой деятельности наблюдение за состоянием атмосферного воздуха не осуществляется.

#### 1.4.2. Поверхностные и подземные воды

##### Поверхностные воды

Ближайший водный объект в северо-западном направлении – река Усолка, на расстоянии 3.5 км.

Согласно ответа РГУ «Ертисская бассейновая инспекция по регулированию, охране и использованию водных ресурсов Комитета по регулированию, охране и использованию водных ресурсов Министерства водных ресурсов и ирригации Республики Казахстан» №ЗТ-2026-00152312 от 20.01.2026г. в пределах границ представленных угловых точек географических координат водных объектов не имеется (приложение 4).

Образования сточных вод при проведении проектируемых работ не предусматривается. Разработка нормативов предельно допустимых сбросов не требуется.

Проектируемые работы не повлияют на состояние водных объектов согласование с бассейновыми инспекциями не требуется.

Проектируемые работы не повлияют на гидрологический режим. Изменения русловых процессов, связанных с прокладкой сооружений, строительство мостов, водозаборов не предусматривается, негативных последствий для водных объектов района от намечаемой деятельности не прогнозируется.

Забор воды из поверхностного водотока не предусматривается.

Сложившийся в данном районе природный уровень загрязнения поверхностных вод не изменится. Намечаемая деятельность не окажет дополнительного воздействия на поверхностные воды района проведения работ. Непосредственное воздействие на водный бассейн при реализации проектных решений исключается.

##### Подземные воды

Водные ресурсы рассматриваемой территории, в том числе и подземные воды, формируются за счет атмосферных осадков.

Площадка проектируемых работ ровная, без перепадов высот. Гидрогеологические изыскания на участке не проводились. Грунтовые воды на территории вскрыты не были.

Непосредственно на рассматриваемой территории водоносные горизонты эксплуатационного значения и водозаборы отсутствуют. Вскрытия подземных вод при проведении проектируемых работ не предусматривается, загрязнение подземных вод исключается. Оснований ожидать ухудшения качества подземных вод в будущем, нет.

В процессе проведения проектируемых работ предусмотрено:

не допускать накопления и образования свалок мусора в границах участка;

постоянно проводить уборку прилегающей территории от мусора и отходов.

Таким образом, принятые превентивные меры позволяют исключить возможность загрязнения и истощения подземных вод района.

Влияние объекта на качество и количество подземных вод, вероятность их загрязнения отсутствуют.

Под участком осуществления намечаемой деятельности месторождений с утвержденными запасами подземных вод нет.

### 1.4.3. Рельеф, геология и почвы

Почвы города Павлодара представлены преимущественно каштановыми типами, характеризующимися глубоким вскипанием, малой и средней мощностью, а также легкосуглинистым и супесчаным механическим составом.

Согласно данным «Информационный бюллетень о состоянии окружающей среды по Павлодарской области за 2025 год» в городе Павлодар в пробах почвы, отобранных в различных районах, содержание всех определяемых тяжелых металлов не превышало нормы, концентрации кадмия находились в пределах 0,08-0,31 мг/кг, свинца 11,25-24,67 мг/кг, меди 0,48-2,13 мг/кг, хрома 0,15-0,94 мг/кг, цинка 2,87-9,45 мг/кг.

### 1.4.4. Растительный и животный мир

#### Растительный мир.

Согласно ответа РГУ «Павлодарская областная территориальная инспекция лесного хозяйства и животного мира» Комитета лесного хозяйства и животного мира Министерства экологии и природных ресурсов Республики Казахстан» №ЗТ-2026-00151911 от 22.01.2026 года данный участок не входит на территорию государственного лесного фонда и особо охраняемых природных территорий, а также растений занесенных в Красную книгу РК не имеется, объектов государственного природно-заповедного фонда республиканского значения, занесенных в постановление Правительства РК №932 от 28 сентября 2006 года на проектируемом участке не имеется. Кроме этого путей миграции редких копытных животных и наличие видов животных, занесенных в Постановление Правительства РК «Об утверждении перечней редких и находящихся под угрозой исчезновения видов растений и животных» №1034 от 31.10.2006 года – не имеется (приложение 5).

Локализация объекта на действующем предприятии сведет к минимуму масштаб нарушения земель и растительного покрова, поможет избежать возможного контакта с территориями, являющимися ареалами распространения редких и охраняемых видов растений.

Согласно пункту 15 статьи 1 Закона Республики Казахстан «Об особо охраняемых природных территориях» (далее – Закон об ООПТ) редкие и находящиеся под угрозой исчезновения виды животных и растений являются объектами государственного природно-заповедного фонда. Согласно пункту 2 статьи 78 Закона об ООПТ физические и юридические лица обязаны принимать меры по охране редких и находящихся под угрозой исчезновения видов растений и животных.

Незаконное добывание, приобретение, хранение, сбыт, ввоз, вывоз, пересылка, перевозка или уничтожение редких и находящихся под угрозой исчезновения видов растений и животных, их частей или дериватов, а также растений и животных, на которых введен запрет на пользование, их частей или дериватов, а равно уничтожение мест их обитания – влечет ответственность, предусмотренную статьей 339 Уголовного кодекса Республики Казахстан.

Растительные ресурсы, расположенные в зоне влияния рассматриваемого объекта для хозяйственных и бытовых целей не используются.

Современное состояние растительного мира в зоне проектируемой деятельности предприятия условно можно считать удовлетворительным,

существенно не отличающимся от данных, полученных ранними исследованиями аналогичных биотопов на сопредельных территориях.

#### Животный мир.

Согласно ответа РГУ «Павлодарская областная территориальная инспекция лесного хозяйства и животного мира» Комитета лесного хозяйства и животного мира Министерства экологии и природных ресурсов Республики Казахстан» №ЗТ-2026-00151911 от 22.01.2026года данный участок не входит на территорию государственного лесного фонда и особо охраняемых природных территорий, а также растений занесенных в Красную книгу РК не имеется, объектов государственного природно-заповедного фонда республиканского значения, занесенных в постановление Правительства РК №932 от 28 сентября 2006 года на проектируемом участке не имеется. Кроме этого путей миграции редких копытных животных и наличие видов животных, занесенных в Постановление Правительства РК «Об утверждении перечней редких и находящихся под угрозой исчезновения видов растений и животных» №1034 от 31.10.2006 года – не имеется (приложение 5).

Непосредственно на рассматриваемом участке животные отсутствуют в связи с близостью к автодорогам и промышленным объектам.

В соответствии с пунктом 1 статьи 12 Закона Республики Казахстан «Об охране, воспроизводстве и использовании животного мира» (далее – Закон), деятельность, которая влияет или может повлиять на состояние животного мира, среду обитания, условия размножения и пути миграции животных, должна осуществляться с соблюдением требований, в том числе экологических, обеспечивающих сохранность и воспроизводство животного мира, среды его обитания и компенсацию наносимого и нанесенного вреда, в том числе и неизбежного.

Прямого воздействия путем изъятия объектов животного мира в период проведения намечаемых работ не предусматривается.

#### 1.4.5. Местное население – жизнь и (или) здоровье людей, условия их проживания и деятельности

Проектируемый объект расположен на территории аэропорта.

Ближайшие населенные пункты в 6,5 км северо-западу - г. Павлодар и в 1,55 км юго западу - с. Кенжеколь Павлодарской области.

Социально-экономическое развитие характеризуется комплексом показателей, отражающих тенденции развития сферы экономики территории, характеризующие демографическое положение и состояние ее социальной сферы.

Санитарно-эпидемиологическая ситуация в районе расположения участка пригодна для осуществления намечаемой деятельности.

Согласно ответа ГУ "Управление ветеринарии Павлодарской области" №ЗТ-2026-00152331 от 23.01.2026 года по информации КГП на ПХВ «Павлодарская областная ветеринарная станция» Управления ветеринарии Павлодарской области от 22.01.2026 года № 1-17/113 на территории проектируемых работ и в радиусе 1000 метров скотомогильные и сибиреязвенные захоронения отсутствуют (приложение б).

При выполнении намечаемой деятельности обеспечивается соблюдение требований Приказа Министра здравоохранения Республики Казахстан от 21

апреля 2021 года № ҚР ДСМ -32 «Об утверждении Гигиенических нормативов к безопасности среды обитания».

#### 1.4.6. Историко-культурная значимость территории

В районе размещения объекта или прилегающей территории зоны заповедников, памятники архитектуры отсутствуют. Согласно ответа ГУ «Управление культуры, развития языков и архивного дела Павлодарской области» (№ЗТ-2026-00151886 от 16.01.2026 года) координаты угловых точек в Государственном списке памятников истории и культуры местного значения Павлодарской области не значатся (приложение 7).

Согласно п.1 ст.30 Закона РК от 26 декабря 2019 года № 288-VI ЗРК «Об охране и использовании объектов историко-культурного наследия» в случае обнаружения объектов, имеющих историческую, научную, художественную и иную культурную ценность, физические и юридические лица обязаны приостановить дальнейшее ведение работ и в течение трех рабочих дней сообщить об этом уполномоченному органу и местным исполнительным органам областей, городов республиканского значения, столицы.

В соответствии с Правилами определения охранный зоны, зоны регулирования застройки и зоны охраняемого природного ландшафта памятника истории и культуры и режима их использования, утвержденными Приказом Министра культуры и спорта Республики Казахстан от 14 апреля 2020 года № 86:

Границы охранной зоны памятников истории и культуры определяются следующими параметрами:

1) памятник градостроительства и архитектуры, сооружение монументального искусства, сакральные объекты высотой до 40 (сорок) метров окружаются охранной зоной равной двум величинам расстояния от земли до его наиболее высокой точки;

2) памятник градостроительства и архитектуры, сооружение монументального искусства, сакральные объекты высотой от 40 (сорок) метров окружаются охранной зоной равной одной величине расстояния от земли до его наиболее высокой точки;

3) памятник археологии, сакральные объекты окружаются охранной зоной 40 (сорок) метров от крайних границ обнаружения культурных слоев памятника истории и культуры, при группе памятников-от внешних крайних границ памятников истории и культуры;

4) ансамбли и комплексы, сакральные объекты окружаются охранной зоной 20 (двадцать) метров от границ крайнего объекта памятника истории и культуры.

В случаях, когда памятник истории и культуры расположен в действующей архитектурной среде проект границ охранных зон разрабатывается с учетом его окружения и расположения. При этом охранные зоны определяются с максимальным охватом свободного пространства вокруг памятника истории и культуры.

Зона регулирования застройки памятника истории и культуры определяется равной одной величине охранный зоны. Зона регулирования застройки памятника истории и культуры фиксируется от края охранный зоны памятника истории и культуры.

Зона охраняемого природного ландшафта памятника истории и культуры определяется равной величине зоны регулирования застройки. Зона охраняемого природного ландшафта фиксируется от края зоны регулирования застройки.

#### 1.4.7. Социально-экономическая характеристика района

Павлодар — крупный индустриальный центр Казахстана с многоотраслевой базой, обеспечивающий более 4% ВВП страны. Основой экономики являются металлургия (алюминий, ферросплавы), нефтехимия, энергетика и машиностроение. Высокий уровень ВРП на душу населения, наличие СЭЗ «Павлодар» и выгодное приграничное положение с Россией делают регион ключевым промышленным хабом.

Основу составляют металлургия (производство алюминия, ферросплавов), машиностроение (железнодорожный кластер), нефтепереработка и энергетический комплекс.

Область относится к регионам с высоким ВРП на душу населения (в 2020 году — 4,15 млн тенге), превышая средний показатель по республике.

Действует специальная экономическая зона (СЭЗ) «Павлодар», способствующая развитию химической и нефтехимической промышленности.

Регион обладает крупнейшими угольными месторождениями (Экибастузское, Майкубенское).

Город расположен рядом с границей России, развита транспортная сеть, включающая железнодорожные и речные пути.

Павлодар известен своей протяженной набережной (свыше 6 км).

Реализация намечаемой хозяйственной деятельности имеет положительный эффект при соблюдении норм экологического, санитарно-эпидемиологического законодательства.

Также ожидается положительное влияние на занятость и материальное благополучие местного населения, путем привлечения рабочей силы. Увеличатся налоговые поступления в бюджет.

### **1.5 ИНФОРМАЦИЯ О КАТЕГОРИИ ЗЕМЕЛЬ И ЦЕЛЯХ ИСПОЛЬЗОВАНИЯ ЗЕМЕЛЬ В ХОДЕ СТРОИТЕЛЬСТВА И ЭКСПЛУАТАЦИИ ОБЪЕКТОВ, НЕОБХОДИМЫХ ДЛЯ ОСУЩЕСТВЛЕНИЯ НАМЕЧАЕМОЙ ДЕЯТЕЛЬНОСТИ**

Согласно Статье 1 Земельного кодекса РК земельные участки должны использоваться в соответствии с установленным для них целевым назначением. Правовой режим земель определяется исходя из их принадлежности к той или иной категории и разрешенного использования в соответствии с зонированием земель.

В соответствии с п.1 ст.140 Земельного кодекса РК Собственники земельных участков и землепользователи обязаны проводить мероприятия, направленные на:

1) защиту земель от истощения и опустынивания, водной и ветровой эрозии, селей, подтопления, заболачивания, вторичного засоления, иссушения, уплотнения, загрязнения отходами производства и потребления, химическими, биологическими, радиоактивными и другими вредными веществами, от других процессов разрушения;

2) защиту земель от заражения карантинными объектами, чужеродными видами и особо опасными вредными организмами, их распространения, зарастания

сорняками, кустарником и мелколесьем, а также от иных видов ухудшения состояния земель;

3) рекультивацию нарушенных земель, восстановление их плодородия и других полезных свойств земли и своевременное вовлечение ее в хозяйственный оборот;

4) снятие, сохранение и использование плодородного слоя почвы при проведении работ, связанных с нарушением земель.

Реализация намечаемой деятельности предусматривается в условиях действующего предприятия АО «Аэропорт Павлодар».

## 1.6 ПРОИЗВОДСТВЕННО-ТЕХНИЧЕСКИЕ ПОКАЗАТЕЛИ

Место нахождения объекта: Республика Казахстан, Павлодарская область, Павлодар Г.А., г.Павлодар, Аэропорт.

Основные технические характеристики мобильной асфальтобетонной/асфальтосмесительной установки модульного типа RD240: производительность – 240 т/час; размеры (д\*ш\*в) – 47,2м\*36,9м\*20,5м; продукцией установки является асфальтобетонная смесь, используемая дорожно-строительными предприятиями.

Максимально плановая производительность по асфальтобетону составляет – 322560 т/год. Годовой объем перерабатываемого сырья составляет: щебень – 147840 т, минеральный порошок – 112896 т (завозится мешками «Big Bag»), битум – 61037 т, ЗШО – 787 т/год (ЗШО образуется в результате сгорания угля). В сушильном барабане используется горелка на угле (расход 4193 т/год).

Мобильная асфальтобетонная/асфальтосмесительная установка модульного типа RD240 включает в себя:

- систему предварительного дозирования (6 бункеров-дозаторов по 16 м<sup>3</sup> каждый);
- сушильный барабан;
- элеватор горячего материала;
- вибрационный грохот;
- бункер горячих минералов (80 м<sup>3</sup>);
- весы;
- смеситель;
- система пылеулавливания;
- шнек подачи пыли в элеватор;
- элеватор пыли;
- элеватор минерального порошка;
- силос заполнителя (50 м<sup>3</sup> и 45 м<sup>3</sup>);
- шнек подачи заполнителя;
- расходные битумные емкости (50 м<sup>3</sup>\*6 шт.);
- маслонагревательная станция;
- битумные насосы;
- компрессор с дополнительным осушителем;
- кабина управления.

На территории предусмотрено устройство: бытового контейнер; парковка для автотранспорта; мобильная асфальтобетонная/асфальтосмесительная установка модульного типа RD240; склад. Паспорт установки представлен в приложении 12.

Мобильная асфальтобетонная/асфальтосмесительная установка модульного типа RD240 выполняет такие операции технологического процесса:

- предварительное дозирование каменных материалов в агрегате питания и подачу их к сушильному агрегату;
- просушивание и нагрев каменных материалов до рабочей температуры в сушильном агрегате и подачу нагретых материалов элеватором горячих материалов в грохот;
- сортировку нагретых каменных материалов на четыре фракции временное хранение их в горячем бункере дозирование и выдачу их в смеситель;
- очистку отходящих газов предварительной ступени очистки, высокоэффективной улиткой и системой пылеулавливания;
- использование уловленной пыли путём подачи её в отсек «песка» бункера смесительного агрегата;
- приём, нагрев до рабочей температуры битума, дозирование и подачу его в смеситель;
- приём минерального порошка, дозирование и выдачу его в смеситель;
- смешивание составляющих асфальтобетонной смеси выдачу готовой смеси в автотранспорт.

#### 1.6.1 Система предварительного дозирования.

Система предварительного дозирования включает в себя шесть бункеров-дозаторов вместимостью 16 м<sup>3</sup> каждый, сборный конвейер, собирающий материал под дозаторами, направляющий его на наклонный конвейер, подающий материал в сушильный барабан. На двух дозаторах установлены вибраторы для песка и отсева.

На всех бункерах предварительного дозирования установлена экранная сетка 145\*145 мм для предотвращения подачи избыточно больших фракций инертных материалов бункера предварительного дозирования.

На первичном сите (виброгрохот) размер экранной сетки 60x140 мм. Первичное сито установлено между сборным и наклонным конвейером для предотвращения подачи избыточно больших фракций инертных материалов в сушильный барабан. На всех бункерах предварительного дозирования для более удобного доступа предусмотрены: лестница с перилами и обслуживающая площадка в форме проходного мостика.

#### 1.6.2 Барабан сушильный с комбинированной горелкой EFIC на каменном угле

Сушильный барабан непрерывного действия с противоточной системой сушки состоит из сушильного барабана с коваными бандажами, имеющего теплоизоляцию, поверх которой закреплены стальные оцинкованные листы, приводных роликов, закреплённых на раме, которые приводятся в движение мотор-редукторами мощностью по 18,5 кВт каждый, и горелки, работающей на каменном угле.

#### 1.6.3 Элеватор горячего материала

Элеватор горячего материала относится к вертикальным ковшовым элеватором с цепным приводом. Элеватор горячего материала предназначен для транспортировки горячих материалов из сушильного барабана вибрационный грохот. Элеватор укомплектован пластинчатой цепью и приводом, который

расположен в его верхней части. Там же расположена площадка обслуживания для доступа персонала.

#### 1.6.4 Грохот вибрационный

Грохот наклонный вибрационный. В грохоте нет механических частей, работающих горячей зоне (валов, подшипников, моторов). В конструкции вибрационного грохота предусмотрена большая площадка для выполнения работ по техническому обслуживанию грохота и замене сит.

#### 1.6.5 Бункер горячих минералов

Бункер горячих минералов имеет в своём составе шесть секций, каждая из которых оборудована датчиками непрерывного измерения материала, показывающими уровень материала на мониторе в процентном соотношении.

#### 1.6.6 Весы

Устройство взвешивания включает в себя автоматическую высокоточные весы минерала, заполнителя, битума и целлюлозной добавки тензометрического действия.

#### 1.6.7 Смеситель

Смеситель двухвальный принудительного действия имеет двойной редуктор, оснащенный высококачественными износостойкими броневыми плитами. Форма и конструктивные особенности смесителя обеспечивают быстрое и высококачественное перемешивание минералов и наполнителей. Затвор смесителя имеет пневматический привод, валы смесителя синхронизированы.

Одним из преимуществ является система подачи битума в смеситель. Битум подается в смеситель под давлением, впрыскивается, что обеспечивает равномерное и быстрое распределение и смешивание битума. Система оснащена устройством предотвращающим перелив битума.

#### 1.6.8 Система пылеулавливания

Система пылеулавливания включает в себя пылеуловитель, обеспечивающий осаждение и подачу крупной пыли в элеватор горячего материала и фильтровальную секцию, состоящую из рукавных фильтров и пылесборника в нижней части корпуса секции. Пыль из пылесборника подаётся в элеватор пыли (минерального порошка) с помощью шнека. В комплект фильтровальной секции входит дымосос, обеспечивающий разрежение в сушильном барабане и фильтровальной секции.

#### 1.6.9 Шнек подачи пыли в элеватор

Шнек подаёт собственную пыль из пылесборника фильтровальной секции в элеватор пыли. Высокая надежность шнеков обеспечена их конструктивными особенностями: отсутствие промежуточной опоры.

#### 1.6.10 Элеватор пыли

Элеватор пыли ленточный, ковшовый, вертикальный. В качестве привода используется мотор-редуктор. Элеватор пыли осуществляет подачу собственного заполнителя в промежуточный бункер.

#### 1.6.11 Элеватор минерального порошка

Элеватор пыли ленточный, ковшовый, вертикальный. В качестве привода используется мотор-редуктор. Элеватор пыли осуществляет подачу привозного заполнителя в промежуточный бункер.

#### 1.6.12 Силос собственного заполнителя

Силос собственного заполнителя вертикальный, круглого сечения, с шиберами, аэрацией и фильтром. Уровень собственного заполнителя определяется датчиками непрерывного измерения материала, показывающими уровень материала на мониторе в процентном соотношении. При нехватке материалов в бункере временного хранения пыли, с помощью шнека осуществляется автоматическая подача пыли и силоса собственного заполнителя в элеватор пыли.

#### 1.6.13 Силос привозного заполнителя

Силос привозного заполнителя вертикальный, круглого сечения, устанавливается сверху на силос собственного заполнителя, с шиберами, аэрацией и фильтром. Уровень привозного дополнительно определяется датчиками непрерывного измерения материала, показывающими уровень материала на мониторе в процентном соотношении. Привозной заполнитель подаётся с помощью шнеков в промежуточный бункер.

#### 1.6.14 Шнек подачи привозного заполнителя

Шнек подаёт привозной заполнитель (минеральный порошок) из силоса привозного заполнителя непосредственно в промежуточный бункер.

#### 1.6.15 Емкость битумная

Герметичная емкость битумная горизонтального исполнения с теплоизоляцией, обшита оцинкованным листом, обогревается термальным маслом. Дизельное топливо на участок будет поставляться топливозаправщиком по мере необходимости. Хранения дизтоплива не предусматривается.

#### 1.6.16 Маслонагревательная станция с горелкой RIELLO

Маслонагревательная станция с горелкой представляет собой установку, внутри которой расположен котёл с базальтовой теплоизоляцией, работающий на дизельном топливе. Высококачественная теплоизоляция обеспечивает низкие потери тепла. Большая площадь разогрева и объём теплоносителя. Полностью автономная система управления, контроля температуры и давления масла. В системе теплоносителя используются надёжные термостойкие шаровые краны.

#### 1.6.17 Битумный насос с трубопроводами

Битум на участок АБЗ будет, доставляется автоцистернами. Закачка битума в расходную емкость осуществляется с помощью насоса по герметичным шлангам. Битумный насос предназначен для обеспечения циркуляции битума и его подачи в весы битума. Подача битума осуществляется по герметичным трубопроводам обогреваемым термальным маслом. Подача горячего битума осуществляется с помощью насоса для загрузки битума.

### 1.6.18 Компрессор с дополнительным осушителем

Компрессор с дополнительным осушителем предназначен для обеспечения сжатым воздухом всего пневматического оборудования асфальтосмесительной установки.

### 1.6.19 Стойки опорные, лестницы и помосты.

Опорные стойки для башни конструктивно рассчитаны с максимальным запасом прочности при полной загрузке асфальт смесительной установки, обеспечивают свободный проезд автотранспорта. Асфальт смесительная установка оборудована всеми необходимыми лестницами и площадками для безопасного и беспрепятственного доступа ко всем основным узлам и агрегатам в процессе монтажа, использования по назначению и технического обслуживания технологического оборудования.

### 1.6.20. Кабина управления.

Кабина управления разделена на две части. В одной части установлены шкафы управления с коммутационной аппаратурой, в другой части оборудовано рабочее место для оператора. Кабина управления оснащена лестницами и площадками, специальными стёклами, освещением, кондиционером, компьютерной системой управления. Система управления отображает основные производственные процессы, имеет возможность подключения удалённого доступа, проста и удобна в эксплуатации. Оператор может управлять асфальтосмесительной установкой как в автоматическом, так и в ручном режиме, выбрав необходимый заложенный рецепт. Габаритные размеры: 6000x2200x2500 мм. Электрооборудование: SIEMENS (Германия) Компьютерная система управления DELL/LENOVO. OMRON- японский цветной сенсорный экран и PLC-контроллер. Это профессиональная рабочая станция, которая позволяет управлять асфальтобетонным заводом наглядно и напрямую. Программное обеспечение разработано группой BERNARDI. Ядро программы - операционная система Windows. Это единственная на данный момент система, которая позволяет одновременно добиваться производительной и стабильной работы. Возможность подключения удаленного доступа, предназначенного для управления и визуализации рабочего процесса установки.

## **1.7 ИНФОРМАЦИЯ ПО ПЛАНУ ПОСТУТИЛИЗАЦИИ СУЩЕСТВУЮЩИХ ЗДАНИЙ**

На период эксплуатации объекта, проектом не предусматривается размещение временных зданий и сооружений.

План постутилизации существующих зданий по окончании работ не разрабатывается.

## **2. ИНФОРМАЦИЯ ОБ ОЖИДАЕМЫХ ВИДАХ, ХАРАКТЕРИСТИКАХ И КОЛИЧЕСТВЕ ЭМИССИЙ В ОКРУЖАЮЩУЮ СРЕДУ, ИНЫХ ВРЕДНЫХ АНТРОПОГЕННЫХ ВОЗДЕЙСТВИЯХ НА ОКРУЖАЮЩУЮ СРЕДУ, СВЯЗАННЫХ СО СТРОИТЕЛЬСТВОМ И ЭКСПЛУАТАЦИЕЙ ОБЪЕКТОВ ДЛЯ ОСУЩЕСТВЛЕНИЯ РАССМАТРИВАЕМОЙ ДЕЯТЕЛЬНОСТИ, ВКЛЮЧАЯ ВОЗДЕЙСТВИЕ НА ВОДЫ, АТМОСФЕРНЫЙ ВОЗДУХ, ПОЧВЫ, НЕДРА, А ТАКЖЕ ВИБРАЦИИ, ШУМОВЫЕ, ЭЛЕКТРОМАГНИТНЫЕ, ТЕПЛОВЫЕ И РАДИАЦИОННЫЕ ВОЗДЕЙСТВИЯ**

### **2.1. ОПРЕДЕЛЕНИЕ САНИТАРНО-ЗАЩИТНОЙ ЗОНЫ**

В соответствии с санитарными правилами «Санитарно-эпидемиологические требования к санитарно-защитным зонам объектов, являющихся объектами воздействия на среду обитания и здоровье человека», утвержденных приказом МЗ РК от 11.01.2022 года №ҚР ДСМ-2, минимальный размер санитарно-защитной зоны составляет 1000 м (приложение 1, раздел 14, п.14, пп.4 производство асфальтобетона).

### **2.2. ВОЗДЕЙСТВИЕ НА АТМОСФЕРНЫЙ ВОЗДУХ**

При реализации проекта источниками загрязнения атмосферного воздуха являются:

Ист. №0001-01 – Маслонагревательная станция

Для разогрева масла используется котел, работающий на дизельном топливе (453,3 т/год).

Ист. №0001-02 - Барабан сушильный с горелкой на угле

Годовой расход топлива составляет 4193 т/год.

Выброс от маслонагревательной станции и сушильного барабана осуществляется после системы очистки с КПД – 99 %, через трубу диаметром 1,1 м на высоте 5,5 м. В процессе работы происходит выделение Азота (IV) диоксид (Азота диоксид) (4), Азот (II) оксид (Азота оксид) (6), Сера диоксид (Ангидрид сернистый, Сернистый газ, Сера (IV) оксид) (516), Углерод оксид (Окись углерода, Угарный газ) (584), Углерод (Сажа, Углерод черный) (583), Пыль неорганическая, содержащая двуокись кремния в %: 70-20. Источник выбросов организованный.

Ист. №6001-01-06 – Бункер-дозатор

Система предварительного дозирования включает в себя шесть бункеров-дозаторов вместимостью 16 м<sup>3</sup> каждый. В процессе работы происходит выделение пыли неорганической, содержащей двуокись кремния в %: 70-20. Источник выбросов неорганизованный.

Ист. №6002 – Элеватор горячего материала

Элеватор горячего материала предназначен для транспортировки горячих материалов из сушильного барабана вибрационный грохот. В процессе работы происходит выделение пыли неорганической, содержащей двуокись кремния в %: 70-20. Источник выбросов неорганизованный.

Ист. №6003 – Грохот вибрационный

Вибрационный грохот разделяет прогретые и просушенные каменные материалы на фракции, которые затем попадают в бункер горячих материалов с

отсеками для фракций для их кратковременного хранения. В процессе работы происходит выделение пыли неорганической, содержащей двуокись кремния в %: 70-20. Источник выбросов неорганизованный.

Ист. №6004-Элеватор пыли

Осуществляет подачу собственного заполнителя в промежуточный бункер. В процессе работы происходит выделение пыли неорганической, содержащей двуокись кремния в %: 70-20. Источник выбросов неорганизованный.

Ист. №6005-Элеватор минерального порошка

Осуществляет подачу привозного заполнителя в промежуточный бункер. В процессе работы происходит выделение пыли неорганической, содержащей двуокись кремния в %: 70-20. Источник выбросов неорганизованный.

Ист. №6006-Силос собственного заполнителя, 50м<sup>3</sup>

Вертикальный, круглого сечения, с шиберами, аэрацией и фильтром. В процессе работы происходит выделение пыли неорганической, содержащей двуокись кремния в %: 70-20. Источник выбросов неорганизованный.

Ист. №6007-Силос привозного заполнителя, 45м<sup>3</sup>

Вертикальный, круглого сечения, устанавливается сверху на силос собственного заполнителя, с шиберами, аэрацией и фильтром. В процессе работы происходит выделение пыли неорганической, содержащей двуокись кремния в %: 70-20. Источник выбросов неорганизованный.

Ист. №6008- Расходные битумные емкости, 50 м<sup>3</sup>

Шесть герметичных емкостей битумных, горизонтального исполнения с теплоизоляцией, обшиты оцинкованным листом, обогреваются термальным маслом. В процессе работы происходит выделение Сероводород (Дигидросульфид) (518), Алканы C12-19 /в пересчете на C/ (Углеводороды предельные C12-C19 (в пересчете на C). Источник выбросов неорганизованный.

Ист. №6009- Склад хранения инертных материалов

Сыпучие материалы доставляются автотранспортом, и хранятся на открытом складе возле асфальтосмесительной установки. Площадь основания штабеля составляет не более 300 м<sup>2</sup>. В процессе работы происходит выделение пыли неорганической, содержащей двуокись кремния в %: 70-20. Источник выбросов неорганизованный.

Ист. №6010- Спецтехника

Для перевозки грузов и прочих работ будет использована спецтехника с номинальной мощностью 61-100 кВт, 101-160 кВт в количестве 16 ед. Источник выбросов неорганизованный. В процессе работы происходит выделение Диоксид азота (0301), Оксид азота (0304), Углерод (0328), Диоксид серы (0330), Оксид углерода (0337), Керосин (2732). Расчет произведен с целью учета максимальных разовых выбросов при проведении расчета рассеивания. Расчет выбросов проводился только для максимально разовых выбросов, поскольку источник передвижной. В соответствии с п.2 ст.208 ЭК РК Транспортные и иные передвижные средства, выбросы которых оказывают негативное воздействие на атмосферный воздух, подлежат регулярной проверке (техническому осмотру) на предмет их соответствия требованиям технического регламента Евразийского экономического союза в порядке, определенном законодательством Республики Казахстан.

Всего эмиссии в окружающую среду загрязняющих веществ на период осуществления работ составят – 47,04697891 т/год (10,02173406 г/сек).

## 2.3. ВОЗДЕЙСТВИЕ НА ПОВЕРХНОСТНЫЕ И ПОДЗЕМНЫЕ ВОДЫ

### 2.3.1. Поверхностные воды

Согласно ответа РГУ "Ертисская бассейновая инспекция по регулированию, охране и использованию водных ресурсов Комитета по регулированию, охране и использованию водных ресурсов Министерства водных ресурсов и ирригации Республики Казахстан" №ЗТ-2026-00152312 от 20.01.2026 года в пределах границ угловых точек географических координат водных объектов не имеется (приложение 4).

Ближайший водный объект в северо-западном направлении – река Усолка, на расстоянии 3.5 км.

Забор воды из поверхностного водотока не предусматривается. Воздействие на гидрологический режим поверхностных водотоков исключается.

Сложившийся в данном районе природный уровень загрязнения поверхностных вод не изменится. Намечаемая деятельность не окажет дополнительного воздействия на поверхностные воды района проведения работ. Непосредственное воздействие на водный бассейн при реализации проектных решений исключается. Согласование с бассейновыми инспекциями не требуется.

### 2.3.2. Подземные воды

Водные ресурсы рассматриваемой территории, в том числе и подземные воды, формируются за счет атмосферных осадков.

Площадка проектируемых работ ровная, без перепадов высот. Гидрогеологические изыскания на участке не проводились. Грунтовые воды на территории вскрыты не были.

Непосредственно на рассматриваемой территории водоносные горизонты эксплуатационного значения и водозаборы отсутствуют. Вскрытия подземных вод при проведении проектируемых работ не предусматривается, загрязнение подземных вод исключается. Оснований ожидать ухудшения качества подземных вод в будущем, нет.

В процессе проведения проектируемых работ предусмотрено:

не допускать накопления и образования свалок мусора в границах участка;  
постоянно проводить уборку прилегающей территории от мусора и отходов.

Таким образом, принятые превентивные меры позволяют исключить возможность загрязнения и истощения подземных вод района.

Влияние объекта на качество и количество подземных вод, вероятность их загрязнения отсутствуют.

### 2.3.3. Производственно-техническое и хозяйственно-питьевое водоснабжение, и водоотведение

Предприятие обеспечивает всех работающих доброкачественной питьевой водой в достаточном количестве, удовлетворяющей требованиям СанПиН

2.1.4.1116-02 «Питьевая вода. Гигиенические требования к качеству воды, расфасованной в емкости. Контроль качества».

При выполнении намечаемой деятельности обеспечивается соблюдение требований СП «Санитарно-эпидемиологические требования к водоемким объектам, местам водозабора для хозяйственно-питьевых целей, хозяйственно-питьевому водоснабжению и местам культурно-бытового водопользования и безопасности водных объектов», утвержденный Приказом Министра здравоохранения Республики Казахстан от 20 февраля 2023 года № 26.

Хозпитьевое водоснабжение осуществляется за счет привозной воды. На рабочих местах питьевая вода хранится в специальных емкостях объемом 30 л.

Объем водопотребления определен в соответствии с СП РК 4.01-101-2012 (с изменениями по состоянию на 25.12.2017 г) «Внутренний водопровод и канализация зданий».

Расход воды на хозяйственно-питьевые нужды для рабочего персонала определяется из расчета норм расхода на одного человека – 25 л/сут.

Расчетное количество питьевой воды в сутки составит:

$$V = n \times N, \text{ л/сут.}$$

$$V = n \times N \times T / 1000, \text{ м}^3/\text{год}$$

где,  $n$  - норма водопотребления, равная 25 л/сутки на человека.

$N$  - среднее количество рабочего персонала привлеченного для осуществления работ, в сутки, (период строительства - 100 человек; период эксплуатации - 10 человек)

$T$  - время проведения работ.

Расчетное количество питьевой составит:

$$V = 25 * 10 = 250 \text{ л/сутки} / 1000 = 0,25 \text{ м}^3/\text{сутки.}$$

$$V = 0,25 \text{ м}^3/\text{сутки} * 168 \text{ дней} = 42 \text{ м}^3/\text{год.}$$

Водоотведение хозяйственно-бытовых сточных вод предусмотрено в не проницаемый септик, с дальнейшим вывозом ассенизаторской машиной.

Водопотребление на производственные нужды в период проведения проектируемых работ отсутствует.

Образования производственных сточных вод не предусматривается.

**Баланс водопотребления и водоотведения**

| Производство              | Водопотребление, м <sup>3</sup> /период |                           |                           |                |                            |                               |                           | Водоотведение, м <sup>3</sup> /период |  |                               |                                   | Примечание  |
|---------------------------|---|---------------------------|---------------------------|----------------|----------------------------|-------------------------------|---------------------------|---------------------------------------|--|-------------------------------|-----------------------------------|---|
|                           | Всего                                   | На производственные нужды |                           |                |                            | На хозяйственно-бытовые нужды | Безвозвратное потребление | Всего                                 | Объем сточной воды повторно используемой | Производственные сточные воды | Хозяйственно-бытовые сточные воды |   |
|                           |   | Свежая вода               |                           | Оборотная вода | Повторно-используемая вода |                               |                           |                                       |  |                               |                                   |   |
|                           |   | всего                     | в т.ч. питьевого качества |                |                            |                               |                           |                                       |  |                               |                                   |   |
| 1                         | 2                                       | 3                         | 4                         | 5              | 6                          | 7                             | 8                         | 9                                     | 10                                       | 11                            | 12                                | 13  |
| Питьевые нужды работников | 42,0                                    | 0,0                       | 0,0                       | 0,0            | 0,0                        | 42,0                          | 0,0                       | 42,0                                  | 0,0                                      | 0,0                           | 42,0                              | Водопотребление на производственные нужды в период проведения проектируемых работ отсутствует. Образование производственных сточных вод не предусматривается. |
| <b>ИТОГО:</b>             | <b>42,0</b>                             | <b>0,0</b>                | <b>0,0</b>                | <b>0,0</b>     | <b>0,0</b>                 | <b>42,0</b>                   | <b>0,0</b>                | <b>42,0</b>                           | <b>0,0</b>                               | <b>0,0</b>                    | <b>42,0</b>                       |   |

## 2.4. ВОЗДЕЙСТВИЕ НА ПОЧВЫ

Негативное потенциальное воздействие на почвы при проведении работ может проявляться в виде загрязнения отходами производства.

### Загрязнение почв отходами производства

Характер загрязнения почв определяется видами работ, которые будут проводиться на территории предприятия. В период проведения работ возможно загрязнение почв бытовыми отходами.

Почвы по степени загрязнения, согласно ГОСТ 17.4.3.06-2020 Охрана природы. Почвы. Общие требования к классификации почв по влиянию на них химических загрязняющих веществ, подразделяются:

- сильнозагрязненные – почвы, содержание загрязняющих веществ в которых в несколько раз превышает ПДК;
- среднезагрязненные – почвы, в которых установлено превышение ПДК без видимых изменений в свойствах почв;
- слабозагрязненные – почвы, содержание химических веществ в которых не превышает ПДК, но выше естественного фона;
- незагрязненные – почвы, характеризующиеся фоновым содержанием загрязняющих веществ.

Битум на участок АБЗ будет, доставляется автоцистернами. Закачка битума в расходную емкость осуществляется с помощью насоса по герметичным шлангам что позволяет исключить пролив битума. При этом в расходных резервуарах не предусматривается хранение битума (после закачки он поступает в технологический процесс). Негативного воздействия на почвенный покров происходить не будет.

При проведении проектируемых работ предусматриваются незначительные выбросы загрязняющих веществ в атмосферу, которые в практическом отображении малозначительно влияют на уровень загрязнения почв.

При оценке ожидаемого воздействия на почвенный покров в части химического загрязнения прогнозируется, что при реализации проектных решений загрязнение почв загрязняющими веществами происходить не будет, существенных изменений физико-химических свойств почв и направленности почвообразовательных процессов не произойдет; почва сохраняет свои основные природные свойства.

Работы предусматривается выполнить без использования, каких-либо химических реагентов, загрязнение почв исключено.

Исходя из технологического процесса в период эксплуатации, в пределах исследуемой площади будут проявляться следующие типы техногенного воздействия:

- химическое загрязнение;
- физико-механическое воздействие.

К возможным химическим факторам воздействия относятся воздействие загрязняющих веществ на почвенные экосистемы при разливе нефтепродуктов, разное отходы.

Физико-механическое воздействие на почвенный покров будут оказывать движение специализированной техники.

С целью снижения потерь и сохранения качественных и количественных характеристик почвенного покрова необходимо соблюдение следующих мер:

- вести строгий контроль за правильностью использования производственных площадей по назначению;
- правильно организовать дорожную сеть, что позволит свести к минимуму количество подходов автотранспорта по бездорожью, а именно свести воздействие на почвенный покров к минимуму;
- заправку техники осуществлять на АЗС города.
- не допускать к работе механизмы с утечками ГСМ и т.д.
- производить регулярное техническое обслуживание техники.
- проведение разъяснительной работы среди рабочих и служащих по ООС.

На основании планируемых мер по защите почв можно сделать вывод о том, что при соблюдении надлежущей технологии выполнения работ, воздействие на почвы будет незначительным.

Общее воздействие намечаемой деятельности на почвенный покров и земельные ресурсы оценивается как допустимое.

## 2.5. ВОЗДЕЙСТВИЕ НА НЕДРА

Изъятие недр не будет проводиться в период проведения работ.

Таким образом, общее воздействие намечаемой деятельности на геологическую среду и влияние на недра региона отсутствует.

## 2.6. ФИЗИЧЕСКИЕ ВОЗДЕЙСТВИЯ

К физическим воздействиям относятся: шум, вибрация, электромагнитные поля, ионизирующее излучение радиоактивных веществ, тепловое излучение, ультрафиолетовое и видимое излучения, возникающие в результате хозяйственной деятельности предприятий.

Основным источником шума является технологическое оборудование (вентиляционное оборудование асфальтосмесительной установки, насосы для перекачки топлива).

Применение современного оборудования, применяемые меры по минимизации воздействия шума позволяют говорить о том, что установленные нормы не будут превышаться. В связи с этим, сверхнормативное воздействие шумовых факторов на людей и другие живые организмы не ожидается.

Дополнительных мероприятий по снижению шумового воздействия не требуется, так как влияние шумов на ближайшие жилые массивы от предприятия оценивается как незначительное в связи с удалённостью размещения жилой зоны.

*Источником электромагнитных полей (ЭМП)*, излучаемых во внешнее пространство, является любое техническое устройство, использующее либо вырабатывающее электрическую энергию. Источниками электромагнитного излучения являются турбогенератор, насосное оборудование, вентиляторы, воздуходувки, электростанции. Специфика намечаемой деятельности не предусматривает наличие источников значительного электромагнитного излучения, способных повлиять на уровень электромагнитного фона. Качественная оценка электромагнитного воздействия при проведении работ на окружающую среду принимается как незначительное воздействие.

*Источниками теплового воздействия* при осуществлении намечаемой деятельности на участке работ будут являться работа двигателей используемого

оборудования и техники. Тепловое воздействие при реализации намечаемой деятельности оценивается незначительными величинами. Объемы выхлопных газов при работе техники и оборудования предприятия крайне незначительны и не могут повлиять на природный температурный уровень района.

Тепловое воздействие на водные объекты при реализации намечаемой деятельности исключается ввиду отсутствия эмиссий в водную среду.

#### *Источники радиационного воздействия.*

Проведение проектируемых работ на рассматриваемой территории не приведет к изменению существующего уровня радиационной обстановки района, в связи с отсутствием источников радиационного воздействия в процессе реализации намечаемой деятельности.

При выполнении намечаемой деятельности обеспечивается соблюдение требований Приказа Министра здравоохранения Республики Казахстан от 16 февраля 2022 года № ҚР ДСМ-15 «Об утверждении Гигиенических нормативов к физическим факторам, оказывающим воздействие на человека», Приказа Министра здравоохранения Республики Казахстан от 2 августа 2022 года № ҚР ДСМ-71 «Об утверждении гигиенических нормативов к обеспечению радиационной безопасности».

## 2.7. ВОЗДЕЙСТВИЕ НА РАСТИТЕЛЬНЫЙ МИР

Антропогенное воздействие на растительный покров выражается в его деградации, и приводит к количественному и качественному ухудшению его свойств, снижению природно-хозяйственной значимости.

Почвенно-растительный покров рассматривается как сложная сопряженная система, состоящая из двух подсистем: почв и растительности. При антропогенном воздействии на эти системы происходит нарушение почвенного профиля, изменение физико-химических свойств, уничтожение растительности.

Более всего почвенно-растительный покров страдает от механического воздействия использованием дорожной сети. Частичные потери почвенно-растительному покрову наносятся при маневрировании различной техники, особенно при движении автотранспорта вне регламентированных дорог. В этом случае уничтожению подвергается в основном надземные органы растений, а их корневая система сохраняется.

Наиболее уязвимыми при механических повреждениях почвенно-растительного покрова оказываются однолетники (однолетнесолянковые сообщества), обычно погибающие уже при самом поверхностном нарушении почвенного слоя. В то же самое время, растительность с доминированием в сообществах именно однолетних видов восстанавливается сравнительно быстро (3-4 года), при условии исключения дальнейшего техногенного воздействия.

Относительно однолетнесолянковых растительных сообществ, сарсазановые, а также полынные, в меньшей степени еркековые, а также некоторые другие сообщества с доминированием многолетних видов оказываются более устойчивыми к антропогенным воздействиям.

Потенциал самовосстановления растительных сообществ с доминированием многолетних видов находится на одном уровне с однолетнесолянковыми сообществами, однако его период более продолжителен, при благоприятных

условиях он в среднем составляет не менее 5-7 лет. Причем полного восстановления растительности до первоначального состояния (особенно в случае нарушений средней и сильной степени) почти не происходит.

Нарушения почвенно-растительного покрова на участках с легким механическим составом почв могут стать основной причиной развития дефляционных процессов, обуславливающих перенос пылевых частиц. При значительном отложении пылевых частиц и солей на поверхности растений наблюдается угнетение процессов транспирации и фотосинтеза, снижение содержания хлорофилла в клетках, изменение и отмирание их тканей и отдельных органов. Все это приводит к постепенному снижению жизнеспособности растений, а в ряде случаев к их гибели.

При устранении механического воздействия ответная реакция почв и растительности будет различная. Растительный покров восстанавливается быстрее, в почвах (из-за медленности почвообразовательных процессов) влияние механических нарушений сохраняется длительное время.

Помимо, физического воздействия растительность может пострадать и от нарушений химической природы, загрязнениями почвенно-растительного покрова нефтепродуктами в результате утечки. Покрывающая при этом растения и почву пленка нефтепродуктов становится непреодолимой преградой на пути веществ (из окружающей среды) необходимых для жизни растений. Следствием этого является вынужденное голодание и постепенная гибель растительных организмов.

В соответствии с классификацией, предложенной лабораторией экологии растений института ботаники АН РК, изменения под влиянием антропогенной деятельности делятся по силе воздействия на катастрофические, очень сильные, умеренные и слабые.

Согласно пункту 15 статьи 1 Закона Республики Казахстан «Об особо охраняемых природных территориях» (далее – Закон об ООПТ) редкие и находящиеся под угрозой исчезновения виды животных и растений являются объектами государственного природно-заповедного фонда. Согласно пункту 2 статьи 78 Закона об ООПТ физические и юридические лица обязаны принимать меры по охране редких и находящихся под угрозой исчезновения видов растений и животных.

Незаконное добывание, приобретение, хранение, сбыт, ввоз, вывоз, пересылка, перевозка или уничтожение редких и находящихся под угрозой исчезновения видов растений и животных, их частей или дериватов, а также растений и животных, на которых введен запрет на пользование, их частей или дериватов, а равно уничтожение мест их обитания – влечет ответственность, предусмотренную статьей 339 Уголовного кодекса Республики Казахстан.

При реализации намечаемой деятельности использование растительных ресурсов не требуется.

Влияние планируемой деятельности на растительный мир отсутствует.

Изменения в растительном покрове района в зоне воздействия проектируемых работ при реализации проектных решений не прогнозируются. Проведение проектируемых работ на рассматриваемой территории не приведет к изменению существующего видового состава растительного мира района.

Общее воздействие намечаемой деятельности на растительность оценивается как незначительное.

Мониторинг растительного покрова в процессе проведения намечаемой деятельности не требуется.

## 2.8. ВОЗДЕЙСТВИЕ НА ЖИВОТНЫЙ МИР

Влияние на животный мир так же, как и на человека, может осуществляться через две среды: гидросферу и биосферу. В результате загрязнения грунтовых вод, воздушной среды и почв у животных нарушается минеральный обмен, вследствие которого возможны изменения в костях, задержка роста и другие нарушения.

Одним из основных факторов воздействия на животный мир является также фактор вытеснения. В процессе промышленного освоения земель происходит вытеснение животных за пределы их мест обитания. Этому способствует сокращение кормовой базы за счёт изъятия части земель под технические сооружения, транспортные магистрали, электролинии, иные объекты инфраструктуры.

Другим фактором воздействия на животный мир является загрязнение воздушного бассейна выбросами вредных веществ в атмосферу.

Эти факторы окажут незначительное влияние на наземных животных в виду их малочисленности. К тому же обитающие в прилегающем районе животные могут легко адаптироваться к новым условиям. Воздействие намечаемой деятельности на пути миграции и места концентрации животных при этом исключается.

Животный мир окрестностей сохранится в существующем виде, характерном для района. Редкие или вымирающие виды животных, занесенные в Красную Книгу Казахстана, в районе проведения работ не встречаются. Следовательно, при соблюдении всех правил эксплуатации, существенного негативного влияния на животный мир и изменения генофонда не произойдет.

Общее воздействие намечаемой деятельности на животный мир оценивается как незначительное. Мониторинг животного мира в процессе осуществления намечаемой деятельности не требуется.

В соответствии с пунктом 1 статьи 12 Закона Республики Казахстан «Об охране, воспроизводстве и использовании животного мира» (далее – Закон), деятельность, которая влияет или может повлиять на состояние животного мира, среду обитания, условия размножения и пути миграции животных, должна осуществляться с соблюдением требований, в том числе экологических, обеспечивающих сохранность и воспроизводство животного мира, среды его обитания и компенсацию наносимого и нанесенного вреда, в том числе и неизбежного.

Согласно статьи 17 Закона «Об охране, воспроизводстве и использовании животного мира» при проведении работ должны предусматриваться и осуществляться мероприятия по сохранению среды обитания и условий размножения объектов животного мира, путей миграции и мест концентрации животных, а также обеспечиваться неприкосновенность участков, представляющих особую ценность в качестве среды обитания диких животных.

Основные мероприятия по минимизации отрицательного антропогенного воздействия и охрана животного мира:

1. Не допускаются любые действия, которые могут привести к гибели сокращению численности или нарушению среды обитания объектов животного мира.
2. Проводится инструктаж персонала о недопустимости охоты на животный мир, уничтожение пресмыкающихся.
3. Запрещается кормление и приманка диких животных и их изъятие.
4. Запрещен любой вид охоты и браконьерство.
5. Запрещено внедорожное перемещение автотранспорта и спецтехники.
6. Запрещено уничтожение животных, разрушение их гнёзд, нор, жилищ.
7. Запрещено уничтожение растительности и иные действия, ухудшающие условия среды обитания животных.
8. Недопущение проливов нефтепродуктов и других реагентов, а в случае их возникновения оперативная ликвидация.
9. Запрещается под кроной деревьев складировать материалы и ставить машины, технику.
10. Обязательное поддержание в чистоте территории промплощадки и прилегающих площадей, отходы потребления и производства хранить в контейнерах с крышками на оборудованных площадках.
11. Обязательное соблюдение границ территорий, отведенных в постоянное или временное пользование для осуществления производственной деятельности.
12. Обеспечение соответствия используемой техники экологическим требованиям (по токсичности отработанных газов, по шумовым характеристикам).

### 3. ХАРАКТЕРИСТИКА ОТХОДОВ

Согласно ст. 329 Кодекса образователи и владельцы отходов должны применять следующую иерархию мер по предотвращению образования отходов и управлению образовавшимися отходами в порядке убывания их предпочтительности в интересах охраны окружающей среды и обеспечения устойчивого развития Республики Казахстан:

- 1) предотвращение образования отходов;
- 2) подготовка отходов к повторному использованию;
- 3) переработка отходов;
- 4) утилизация отходов;
- 5) удаление отходов.

В период проведения работ обращение с отходами (учет и контроль, накопления отходов, сбор, транспортировку, хранение и удаление отходов) входит в обязанность исполнителя (организации), выполняющей работы.

Для безопасного обращения с отходами, образующимися в процессе проведения работ, организации необходимо заключить договоры на передачу отходов сторонней организации.

Сбор и временное хранение отходов определяется отдельно согласно их классу опасности. К местам хранения должен быть исключён доступ посторонних лиц, не имеющих отношение к процессу обращения отходов или контролю за указанным процессом.

Размещение отходов в местах хранения должно осуществляться с соблюдением действующих экологических, санитарных, противопожарных норм и правил техники безопасности, а также способом, обеспечивающим возможность беспрепятственной погрузки каждой отдельной позиции отходов на автотранспорт для их удаления (вывоза) с территории объекта образования отходов. Временное хранение отходов осуществляется менее 6 месяцев.

Виды и лимиты накопления отходов на период эксплуатации составят:

-смешанные коммунальные отходы (код 200301)-0,4075 т/год.

Виды отходов определяются на основании классификатора отходов, утвержденного уполномоченным органом в области охраны окружающей среды (далее – классификатор отходов). Каждый вид отходов в классификаторе отходов идентифицируется путем присвоения шестизначного кода. Виды отходов:

- опасные;
- неопасные;
- зеркальные.

Отнесение отходов к опасным или неопасным и к определенному коду классификатора отходов в соответствии со статьей 338 ЭК производится владельцем отходов самостоятельно.

Вид и классификация отходов

| № п/п | Наименование отхода           | Код идентификации отхода | Вид отхода |
|-------|-------------------------------|--------------------------|------------|
| 1     | Смешанные коммунальные отходы | 200301                   | Неопасный  |

### 3.1. РАСЧЕТЫ И ОБОСНОВАНИЕ ОБЪЕМОВ ОБРАЗОВАНИЯ ОТХОДОВ

Расчет объемов образования отходов проведен в соответствии с методиками расчетов отходов, действующими на территории Республики Казахстан, а также международными методиками.

Смешанные коммунальные (твердые бытовые) отходы образуются в результате хозяйственной и административной деятельности предприятия и включают в себя производственно-бытовые отходы, представленные бумагой, картоном, пищевыми остатками, древесиной, металлом, текстилем, стеклом, кожей, резиной, костями, пластиковыми остатками (полимерами), пищевыми отбросами, изношенной спецодеждой, СИЗ и др., смет с твердой поверхности территории предприятия, включающий землю, листву.

Физическая характеристика отхода: твердые бытовые отходы взрывобезопасны, пожароопасны. Агрегатное состояние – твердые предметы самых различных форм и размеров.

Объем образования твердых бытовых отходов, рассчитан в соответствии с Методикой разработки проектов нормативов предельного размещения отходов производства и потребления (Приложение №16 к приказу Министра охраны окружающей среды Республики Казахстан от «18» 04 2008г. № 100-п).

Норма образования бытовых отходов (т/год) определяется с учетом удельных санитарных норм образования бытовых отходов на промышленных предприятиях – 0,3 м/год на человека, и средней плотности отходов, которая составляет 0,25 т/м.

Количество работающих – 10 человек.

Режим работы – в одну смену продолжительностью 8 ч (в теплый и переходный период года)

$$Q = 10 \text{ чел.} \times (0,3/365 \times 168) \text{ м}^3/\text{период} \times 0,25 \text{ т/м}^3 = 0,4075 \text{ т/период}$$

Смешанные коммунальные (твердые бытовые) отходы будут собираться в специальные контейнеры, размещенные на площадке, отдельно по видам и, по мере накопления, но не реже 1 раза в 6 месяцев (в теплый период года не реже 1 раза в неделю), вывозиться на полигон по договору со специализированными организациями.

Обезвреживание отходов не производится.

Транспортировка отходов производится автотранспортом специализированных организаций.

3.1.1. Перечень, характеристика, уровень опасности отходов производства и потребления, способ обращения с отходами на стадии эксплуатации проектируемого производства с учетом существующей котельной.

| № | источник образования (получения) отходов  | Код отходов | Наименование отходов          | Уровень опасности | Место временного хранения отходов    |  | Удаление отходов                  |
|---|---|-------------|-------------------------------|-------------------|--------------------------------------|--|-----------------------------------|
|   |   |             |                               |                   | Характеристика места хранения отхода | Способ и периодичность удаления                  | Куда удаляется отход              |
| 1 | 2   | 3           | 4                             | 5                 | 9                                    | 10   | 11                                |
| 1 | Образуются в результате хозяйственной и административной деятельности предприятия | 200301      | Смешанные коммунальные отходы | Неопасный         | Металлические спец. контейнеры       | По мере образования, но не реже 1 раза/6 месяцев | Вывоз по договорам на полигон ТБО |

### 3.2. ОРГАНИЗАЦИЯ СИСТЕМЫ УПРАВЛЕНИЯ ОТХОДАМИ И МЕРОПРИЯТИЯ ПО СНИЖЕНИЮ ВОЗДЕЙСТВИЯ ОТХОДОВ НА ОКРУЖАЮЩУЮ СРЕДУ

В соответствии со ст.320 ЭК РК:

1. Под накоплением отходов понимается временное складирование отходов в специально установленных местах в течение сроков, указанных в пункте 2 настоящей статьи, осуществляемое в процессе образования отходов или дальнейшего управления ими до момента их окончательного восстановления или удаления.

2. Места накопления отходов предназначены для:

1) временного складирования отходов на месте образования на срок не более шести месяцев до даты их сбора (передачи специализированным организациям) или самостоятельного вывоза на объект, где данные отходы будут подвергнуты операциям по восстановлению или удалению;

2) временного складирования неопасных отходов в процессе их сбора (в контейнерах, на перевалочных и сортировочных станциях), за исключением вышедших из эксплуатации транспортных средств и (или) самоходной сельскохозяйственной техники, на срок не более трех месяцев до даты их вывоза на объект, где данные отходы будут подвергнуты операциям по восстановлению или удалению;

3) временного складирования отходов на объекте, где данные отходы будут подвергнуты операциям по удалению или восстановлению, на срок не более шести месяцев до направления их на восстановление или удаление.

3. Накопление отходов разрешается только в специально установленных и оборудованных в соответствии с требованиями законодательства Республики Казахстан местах (на площадках, в складах, хранилищах, контейнерах и иных объектах хранения).

4. Запрещается накопление отходов с превышением сроков, указанных в пункте 2 настоящей статьи, и (или) с превышением установленных лимитов накопления отходов (для объектов I и II категорий) или объемов накопления отходов, указанных в декларации о воздействии на окружающую среду (для объектов III категории).

В соответствии со ст.327 Кодекса, необходимо выполнять соответствующие операции по управлению отходами таким образом, чтобы не создавать угрозу причинения вреда жизни и (или) здоровью людей, экологического ущерба.

В соответствии с п. 1 ст. 209 Кодекса, хранение, обезвреживание, захоронение и сжигание отходов, которые могут быть источником загрязнения атмосферного воздуха, вне специально оборудованных мест и без применения специальных сооружений, установок и оборудования, соответствующих требованиям, предусмотренным экологическим законодательством Республики Казахстан, запрещаются.

Образующиеся отходы до вывоза по договорам временно будут храниться на территории проектируемых работ:

- смешанные коммунальные - складирование и временное хранение ТБО производится в специальных металлических контейнерах, установленных на специально оборудованной площадке, отдельно по видам, удаление отходов по мере накопления, но не реже 1 раза в 6 месяцев, вывозятся по договору со

специализированными организациями на утилизацию (ТБО, пластик, стеклобой) и реализуются сторонним организациям (отходы бумаги и картона).

В систему управления отходами на проектируемом производстве входит следующее:

- сбор отходов в специальные контейнеры или емкости для временного хранения отходов, которые расположены на специально оборудованных площадках;
- вывоз отходов в места захоронения по разработанным и согласованным графикам;
- оформление документации на вывоз отходов с указанием объемов вывозимых отходов;
- регистрация информации о вывозе отходов в журналы учета и компьютерную базу данных предприятия;
- заключение Договоров на вывоз с территории проектируемого предприятия образующихся отходов.

В соответствии со ст.331 ЭК РК Субъекты предпринимательства, являющиеся образователями отходов, несут ответственность за обеспечение надлежащего управления такими отходами с момента их образования до момента передачи в соответствии с пунктом 3 статьи 339 настоящего Кодекса во владение лица, осуществляющего операции по восстановлению или удалению отходов на основании лицензии.

Передача отходов сторонним специализированным организациям осуществляется в соответствии с пунктом 3 статьи 339 Экологического кодекса Республики Казахстан. Также передача отходов субъектам предпринимательства, осуществляющим операции по сбору, восстановлению или удалению отходов, означает одновременно переход к таким субъектам права собственности на отходы, в соответствии с пунктом 7 статьи 339 Экологического кодекса Республики Казахстан.

Опасные отходы передаются специализированным организациям, имеющим лицензию на выполнение работ (оказанию услуг) по переработке, обезвреживанию, утилизации и (или) уничтожению опасных отходов (п.1 ст.336 ЭК РК).

Неопасные отходы направляются специализированным организациям, подавшим уведомление о начале по сбору, сортировке и (или) транспортировке отходов, восстановлению и (или) уничтожению неопасных отходов (п 1 ст.337 ЭК РК).

ст.339 ЭК РК Лица, осуществляющие операции по сбору отходов, несут ответственность за обеспечение соблюдения экологических требований по управлению отходами с момента получения ими отходов во владение до момента передачи таких отходов лицу, осуществляющему операции по восстановлению или удалению отходов на основании лицензии в соответствии со статьей 336 настоящего Кодекса, за исключением случаев, предусмотренных настоящим Кодексом.

Отходы производства и потребления в основном могут оказывать воздействие на почвы и растительный покров. Для уменьшения воздействия предлагается следующий комплекс мероприятий:

- заправку техники осуществлять на АЗС города;
- не допускать к работе механизмы с утечками ГСМ и т.д;
- производить регулярное техническое обслуживание техники;

- строгий контроль за временным складированием отходов производства и потребления на территории проектируемого объекта в специально отведённых местах.

Контейнеры планируется разместить на специально отведенных площадках на достаточном удалении от любого взрыво- и пожароопасного участка. Методы обращения с твердыми бытовыми отходами приведены в технологических регламентах и рабочих инструкциях при осуществлении производственной деятельности. Все операции, производимые с отходами, должны фиксироваться в «Журнале управления отходами».

Сбор и временное хранение отходов определяется отдельно согласно их классу опасности. К местам хранения должен быть исключён доступ посторонних лиц, не имеющих отношение к процессу обращения отходов или контролю за указанным процессом. Размещение отходов в местах хранения должно осуществляться с соблюдением действующих экологических, санитарных, противопожарных норм и правил техники безопасности, а также способом, обеспечивающим возможность беспрепятственной погрузки каждой отдельной позиции отходов на автотранспорт для их удаления (вывоза) с территории объекта образования отходов. Временное хранение отходов осуществляется менее 6 месяцев.

Основными образующимися отходами являются:

| № п/п | Наименование отхода    | Код идентификации отхода | Вид отхода | Объем образования отхода т/год |
|-------|------------------------|--------------------------|------------|--------------------------------|
| 1     | Смешанные коммунальные | 200301                   | Неопасный  | 0,4075                         |

Отходы временно складироваются на специальных площадках, оборудованных в соответствии с Санитарными правилами "Санитарно-эпидемиологические требования к сбору, использованию, применению, обезвреживанию, транспортировке, хранению и захоронению отходов производства и потребления", утверждённых приказом и.о. Министра здравоохранения Республики Казахстан от 25 декабря 2020 года № ҚР ДСМ-331/2020. Площадки покрыты твердым и непроницаемым материалом, ограждены с трех сторон на высоту, исключающей возможность распространения (разноса) отходов ветром.

По мере накопления, но не реже чем 1 раз в 6 месяцев отходы вывозятся автотранспортом специализированной организации. Утилизация осуществляется по договору на территории сторонней организации.

При выполнении намечаемой деятельности обеспечивается соблюдение требований СП "Санитарно-эпидемиологические требования к сбору, использованию, применению, обезвреживанию, транспортировке, хранению и захоронению отходов производства и потребления", утверждённые Приказом и.о. Министра здравоохранения Республики Казахстан от 25 декабря 2020 года № ҚР ДСМ-331/2020.

#### 4. ОПИСАНИЕ ВОЗМОЖНЫХ ВАРИАНТОВ НАМЕЧАЕМОЙ ДЕЯТЕЛЬНОСТИ

Одной из основных задач оценки воздействия на окружающую среду является разработка подходов ранжирования вариантов (альтернатив) реализации конкретного проекта промышленного объекта. Для этого необходимо провести оценку проекта для всех этапов его «жизненного цикла» - это строительство (реконструкция), эксплуатация и ликвидация. Оценка различных вариантов реализации проекта (проектных решений) с экологической позиции основывается на анализе основных аспектов:

- оценке природных условий;
- ожидаемого воздействия на окружающую среду при производстве работ;
- оценка экологического риска при аварийных ситуациях;
- оценки возможной реакции общественности.

При планировании намечаемой деятельности, заказчик, совместно с проектировщиком, провели всесторонний анализ технологий производства, расположения строений, режима работы предприятия и выбрали наиболее рациональный вариант.

##### Сроки осуществления деятельности и ее этапов.

Точная дата начала проведения работ по объекту проектирования будет зависеть от согласования проектных материалов и получения всех необходимых разрешительных документов. Ориентировочно – 2 квартал 2026 года. Предполагаемая дата окончания работ конец 2027 года.

Более сжатые сроки не рассматривались, так как длительность проведения работ зависит от факторов, на которые предприятие не может повлиять (финансирование, потребность в асфальтобетоне и т.д.).

##### Виды работ для достижения одной и той же цели.

Альтернативные варианты осуществления намечаемой деятельности отсутствуют, выбранные виды работ являются оптимальными.

##### Различная последовательность работ:

Последовательность работ была принята в соответствии с действующими инструкциями и является наиболее целесообразной.

##### Различные технологии, оборудование, материалы:

Для реализации проекта можно использовать оборудование разных производств, разных мощностей. При этом выбирается оборудование, сертифицированное в Республике Казахстан, обладающее необходимыми для данного вида работ техническими характеристиками.

##### Различные способы планировки объекта:

Планировка объекта обусловлена максимальной компактностью оборудования (чтобы избежать «расползания» по территории).

##### Различные условия доступа к объекту:

Для доступа к объекту используется грузовой и легковой автотранспорт. Участок имеет несколько выездов с территории.

Иные характеристики, влияющие на характер и масштабы антропогенного воздействия на окружающую среду, отсутствуют. Все виды воздействия рассмотрены в данном Отчете.

Выбор рационального варианта осуществления намечаемой деятельности определен в соответствии с п. 5 приложения 2 к Инструкции по организации и проведению экологической оценки.

1) Отсутствие обстоятельств, влекущих невозможность применения данного варианта, в том числе вызванную характеристиками предполагаемого места осуществления намечаемой деятельности и другими условиями ее осуществления.

В выбранном варианте осуществления намечаемой деятельности, описанном в разделе 1, месторасположение объекта позволяет обеспечить достаточное рассеивание загрязняющих веществ. Расстояние до водных объектов обуславливает расположение вне водоохраных полос. Поэтому воздействие на водные ресурсы будет минимальным.

Таким образом, обстоятельства, влекущие невозможность применения данного варианта, отсутствуют.

2) Соответствие всех этапов намечаемой деятельности, в случае ее осуществления по данному варианту, законодательству Республики Казахстан, в том числе в области охраны окружающей среды.

Все этапы намечаемой деятельности, которые будут осуществлены в соответствии с проектом, соответствуют законодательству Республики Казахстан, в том числе в области охраны окружающей среды.

3) Соответствие целям и конкретным характеристикам объекта, необходимого для осуществления намечаемой деятельности.

Принятые проектные решения полностью соответствуют заданию на проектирование, позволяют достичь заданных целей и соответствуют заявленным характеристикам объекта.

4) Доступность ресурсов, необходимых для осуществления намечаемой деятельности по данному варианту.

Для осуществления работ требуются щебень, битум, минеральный порошок, уголь, дизельное топливо. Эти ресурсы доступны и будут поставляться по договорам либо в порядке единичного закупа. Доставка данных ресурсов не затруднительна.

5) Отсутствие возможных нарушений прав и законных интересов населения затрагиваемой территории в результате осуществления намечаемой деятельности по данному варианту.

При проведении оценки воздействия на окружающую среду проводятся общественные слушания, что обеспечит гласность принятия решений и доступность экологической информации.

Размещение объекта относительно жилой зоны (см. раздел 1 ОВОС) соответствует санитарным правилам «Санитарно-эпидемиологические требования к санитарно-защитным зонам объектов, являющихся объектами воздействия на среду обитания и здоровье человека» (Приказ и.о. Министра здравоохранения Республики Казахстан от 11 января 2022 года № ҚР ДСМ-2).

Принятые проектом решения по способу проведения работ, а также система и технология ведения работ отражают прогрессивные решения отечественной и зарубежной практики в аналогичных условиях.

## 5. КОМПОНЕНТЫ ПРИРОДНОЙ СРЕДЫ, ПОДВЕРГАЕМЫЕ СУЩЕСТВЕННЫМ ВОЗДЕЙСТВИЯМ НАМЕЧАЕМОЙ ДЕЯТЕЛЬНОСТИ

Проведение оценки воздействия на окружающую среду является сложной задачей, поскольку приходится рассматривать множество факторов из различных сфер исследования. Кроме того, не все характеристики можно точно проанализировать и придать им количественную оценку. В этом случае прибегают к одному из методов экспертного оценивания, в соответствии с «Методическими указаниями по проведению оценки воздействия хозяйственной деятельности на окружающую среду» (Астана 2009, Приказ МООС РК №270-о от 29.10.10 г.).

Исследование возможных воздействий на окружающую среду охватывает меры по смягчению воздействий, включенных в предварительное проектирование, вместе с теми мероприятиями, которые являются частью соответствующей международной практики.

### ***Критерии значимости***

Значимость антропогенных нарушений природной среды на всех уровнях оценивается по следующим параметрам:

- пространственный масштаб;
- временной масштаб;
- интенсивность.

Значимость воздействия по сути является комплексной (интегральной) оценкой. Определение значимости воздействия проводится в несколько этапов

*Этап 1.* Для определения комплексного воздействия на отдельные компоненты природной среды необходимо, использовать таблицы с критериями воздействий.

Комплексный балл определяется по формуле.

$$Q_{integr}^i = Q_i^t \times Q_i^s \times Q_i^j$$

где:

$Q_{integr}^i$  - комплексный оценочный балл для заданного воздействия;

$Q_i^t$  - временного воздействия на *l*-й компонент природной среды;

$Q_i^s$  - балл пространственного воздействия на *l*-й компонент природной среды;

$Q_i^j$  - балл интенсивности воздействия на *l*-й компонент природной

*Этап 2.* Категория значимости определяется интервалом значений в зависимости от балла, полученного при расчете комплексной оценки.

### ***Категории значимости воздействий***

| Категории воздействия, балл |                                |                           | Категории значимости |                                      |
|-----------------------------|--------------------------------|---------------------------|----------------------|--------------------------------------|
| Пространственный масштаб    | Временной масштаб              | Интенсивность воздействия | Баллы                | Значимость                           |
| Локальное<br>1              | Кратковременное<br>1           | Незначительное<br>1       | 1-8                  | Воздействие<br>низкой<br>значимости  |
| Ограниченное<br>2           | Средней продолжительности<br>2 | Слабое<br>2               |                      |                                      |
| Местное<br>3                | Продолжительное<br>3           | Умеренное<br>3            | 9-27                 | Воздействие<br>средней<br>значимости |

|                   |                  |              |  |                       |
|-------------------|------------------|--------------|--|-----------------------|
| Региональное<br>4 | Многолетнее<br>4 | Сильное<br>4 |  | высокой<br>значимости |
|-------------------|------------------|--------------|--|-----------------------|

*Воздействие низкой значимости* имеет место, когда последствия испытываются, но величина воздействия достаточно низка (при смягчении или без смягчения), а также находится в пределах допустимых стандартов или рецепторы имеют низкую чувствительность / ценность.

*Воздействие средней значимости* может иметь широкий диапазон, начиная от порогового значения, ниже которого воздействие является низким, до уровня, почти нарушающего узаконенный предел.

*Воздействие высокой значимости* имеет место, когда превышены допустимые пределы или когда отмечаются воздействия большого масштаба, особенно в отношении ценных / чувствительных ресурсов.

### **Определение пространственного масштаба воздействия**

Определение пространственного масштаба воздействий проводится на анализе технических решений, математического моделирования, или на основании экспертных оценок и представлено в таблице.

### **Шкала оценки пространственного масштаба (площади) воздействия**

| Градация                              | Пространственные границы воздействия (км <sup>2</sup> или км) |  | Балл |
|---------------------------------------|---|--|------|
| Локальное воздействие                 | площадь воздействия до 1 км <sup>2</sup>                      | воздействие на удалении до 100 м от линейного объекта      | 1    |
| Ограниченное воздействие              | площадь воздействия до 10 км <sup>2</sup>                     | воздействие на удалении до 1 км от линейного объекта       | 2    |
| Местное (территориальное) воздействие | площадь воздействия от 10 до 100 км <sup>2</sup>              | воздействие на удалении от 1 до 10 км от линейного объекта | 3    |
| Региональное воздействие              | площадь воздействия более 100 км <sup>2</sup>                 | воздействие на удалении более 10 км от линейного объекта   | 4    |

*Локальное воздействие* - воздействия, оказывающие влияние на компоненты природной среды, ограниченные рамками территории (акватории) непосредственного размещения объекта или незначительно превышающими его по площади (до 1 км<sup>2</sup>), оказывающие влияние на элементарные природно-территориальные комплексы на суше на уровне фаций или урочищ.

*Ограниченное воздействие* - воздействия, оказывающие влияние на компоненты природной среды на территории (акватории) до 10 км<sup>2</sup>, оказывающие влияние на природно-территориальные комплексы на суше на уровне групп урочищ или местности.

*Местное (территориальное) воздействие* - воздействия, оказывающие влияние на компоненты природной среды на территории (акватории) до 100 км<sup>2</sup>, оказывающие влияние на природно-территориальные комплексы на суше на уровне ландшафта.

*Региональное воздействие* - воздействия, оказывающие влияние на компоненты природной среды в региональном масштабе на территории

(акватории) более 100 км<sup>2</sup>, оказывающие влияние на природно-территориальные комплексы на суше на уровне ландшафтных округов или провинции.

### ***Определение временного масштаба воздействия***

Определение временных масштабных воздействий на отдельные компоненты природной среды, определяется на основании технического анализа, аналитических (модельных) оценок или экспертных оценок по следующим градациям:

#### ***Шкала оценки временного воздействия***

| <b>Градация</b>                       | <b>Временной масштаб воздействия</b>           | <b>Балл</b> |
|---------------------------------------|--|-------------|
| Кратковременное воздействие           | Воздействие наблюдается до 6 месяцев           | 1           |
| Воздействие средней продолжительности | Воздействие наблюдается от 6 месяцев до 1 года | 2           |
| Продолжительное воздействие           | Воздействия наблюдается от 1 до 3 лет          | 3           |
| Многолетнее (постоянное) воздействие  | Воздействия наблюдается от 3 лет и более       | 4           |

### ***Определение величины интенсивности воздействия***

Шкала интенсивности определяется на основе ряда экологических оценок.

#### ***Шкала величины интенсивности воздействия***

| <b>Градация</b>            | <b>Описание интенсивности воздействия</b>  | <b>Балл</b> |
|----------------------------|--|-------------|
| Незначительное воздействие | Изменения в природной среде не превышают существующие пределы природной изменчивости   | 1           |
| Слабое воздействие         | Изменения в природной среде превышают пределы природной изменчивости, Природная среда полностью самовосстанавливается.   | 2           |
| Умеренное воздействие      | Изменения в природной среде превышающие пределы природной изменчивости, приводят к нарушению отдельных компонентов природной среды. Природная среда сохраняет способность к самовосстановлению | 3           |
| Сильное воздействие        | Изменения в природной среде приводят к значительным нарушениям компонентов природной среды и/ли экосистем. Отдельные компоненты природной среды теряют способность к самовосстановлению        | 4           |

Для оценки экологических последствий проектируемых работ был использован матричный анализ. На основе «Методических указаний по проведению оценки воздействия хозяйственной деятельности на окружающую среду» (Приказ МОС РК №270-О от 29.10.10 года) предложена унифицированная шкала оценки воздействия на окружающую среду с использованием трех основных показателей: пространственный масштаб воздействия, временной масштаб воздействия и величины (степени интенсивности).

### ***Результаты расчета комплексной оценки и значительности воздействия на природную среду.***

| <b>Объекты воздействия</b> | <b>Критерии воздействия</b> | <b>Пространственный масштаб</b> | <b>Временной масштаб</b> | <b>Интенсивность воздействия</b> | <b>Комплексная оценка</b> | <b>Категория значимости</b> |
|----------------------------|-----------------------------|---------------------------------|--------------------------|----------------------------------|---------------------------|-----------------------------|
| Атмосферный воздух         | Выбросы загрязняющих        | 1<br>локальное                  | 3<br>продолжительное     | 2<br>слабое                      | 6                         | Воздействие низкой          |

|   |                          |           |                 |                |            |                                      |
|---|--------------------------|-----------|-----------------|----------------|------------|--------------------------------------|
|   | веществ в атмосферу      |           |                 |                |            | значимости                           |
| Недра   | Нарушение недр           | 1         | 3               | 1              | 3          | Воздействие низкой значимости        |
|   | Физическое присутствие   | локальное | продолжительное | незначительное |            |                                      |
| Земельные ресурсы                                     | Изъятие земель           | 1         | 3               | 1              | 3          | Воздействие низкой значимости        |
| Почвы   | Физическое воздействие   | 1         | 3               | 1              | 3          | Воздействие низкой значимости        |
| Растительность  | Физическое воздействие   | 1         | 3               | 1              | 3          | Воздействие низкой значимости        |
| Наземная фауна  | Интегральное воздействие | 1         | 3               | 1              | 3          | Воздействие низкой значимости        |
| <b>Комплексная (интегральная) оценка воздействия.</b> |                          |           |                 |                | <b>3,5</b> | <b>Воздействие низкой значимости</b> |

Для получения категории значимости вначале для каждого компонента природной среды определяется средний балл комплексной (интегральной) оценки воздействия.

Таким образом, интегральная оценка составляет 3,5 баллов, соответственно по показателям матрицы оценки воздействия, категория значимости определяется, как **воздействие низкой значимости**.

### 5.1. АТМОСФЕРНЫЙ ВОЗДУХ

С учетом специфики намечаемой деятельности воздействие намечаемой деятельности на атмосферный воздух оценивается как слабое.

Качественная оценка воздействия проводимых работ на атмосферный воздух оценивается как **воздействие низкой значимости**.

### 5.2. НЕДРА

Утвержденных запасов, числящихся на Госбалансе РК в пределах площади проведения работ нет.

Качественная оценка воздействия проводимых работ на недра оценивается как **воздействие низкой значимости**.

### 5.3. ЗЕМЛИ (В ТОМ ЧИСЛЕ ИЗЪЯТИЕ ЗЕМЕЛЬ)

Реализация намечаемой деятельности предусматривается в условиях действующего предприятия. Изъятие земель не предусматривается.

Качественная оценка воздействия проводимых работ на земельные ресурсы оценивается как **воздействие низкой значимости**.

#### 5.4. ПОЧВЫ (В ТОМ ЧИСЛЕ ОРГАНИЧЕСКИЙ СОСТАВ, ЭРОЗИЯ, УПЛОТНЕНИЕ, ИНЫЕ ФОРМЫ ДЕГРАДАЦИИ)

Реализация намечаемой деятельности предусматривается в условиях действующего предприятия.

Качественная оценка воздействия проводимых работ на почвы оценивается как *воздействие низкой значимости*.

#### 5.5. БИОРАЗНООБРАЗИЕ (В ТОМ ЧИСЛЕ РАСТИТЕЛЬНЫЙ И ЖИВОТНЫЙ МИР)

##### Растительность

Зона влияния планируемой деятельности на растительный мир ограничивается границами действующего предприятия.

Использование растительных ресурсов района при реализации проектных решений не предусматривается.

Прогнозировать сколько-нибудь значительных отклонений в степени воздействия его на растительный покров, оснований нет.

Принимая во внимание отсутствие существенного влияния намечаемой деятельности на окружающий растительный мир планируемая деятельность в целом не окажет отрицательного влияния на состав и разнообразие растительности в рассматриваемом районе.

Качественная оценка воздействия проводимых работ на растительность оценивается как *воздействие низкой значимости*.

Мониторинг растительного покрова в процессе работ не требуется.

##### Животный мир

На рассматриваемой территории, особо охраняемые природные территории и объекты зоологического направления отсутствуют.

Воздействие на животный мир ограничится шумовым воздействием и беспокойством от присутствия людей и техники.

Зона воздействия объекта на животный мир ограничивается границами действующего предприятия.

Качественная оценка воздействия проводимых работ на животный мир оценивается как *воздействие низкой значимости*.

Мониторинг животного мира в процессе работ не требуется.

#### 5.6. ЖИЗНЬ И (ИЛИ) ЗДОРОВЬЕ ЛЮДЕЙ, УСЛОВИЯ ИХ ПРОЖИВАНИЯ И ДЕЯТЕЛЬНОСТИ

Проведение планируемых работ на территории действующего предприятия не окажет негативного воздействия на условия проживания местного населения.

Воздействие рассматриваемого объекта на жизнь и здоровье населения характеризуется на низком уровне.

Проведение работ косвенно приведет к улучшению условий проживания населения, что следует отнести к прямому положительному воздействию.

## 5.7. ГЕНЕТИЧЕСКИЕ РЕСУРСЫ

Генетические ресурсы – это генетический материал растительного, животного, микробного или иного происхождения, содержащий функциональные единицы наследственности (ДНК) и представляющий фактическую или потенциальную ценность.

Генетическими ресурсами является как природное биологическое разнообразие страны (растения, животные), так и штаммы микроорганизмов, коллекции сортов и семян, сельскохозяйственных культур, генетически измененные организмы и т.д.

В технологическом процессе проведения работ генетические ресурсы не используются.

## 5.8. ВОДЫ (В ТОМ ЧИСЛЕ ГИДРОМОРФОЛОГИЧЕСКИЕ ИЗМЕНЕНИЯ, КОЛИЧЕСТВО И КАЧЕСТВО ВОД)

Согласно ответа РГУ "Ертисская бассейновая инспекция по регулированию, охране и использованию водных ресурсов Комитета по регулированию, охране и использованию водных ресурсов Министерства водных ресурсов и ирригации Республики Казахстан" №ЗТ-2026-00152312 от 20.01.2026 года в пределах границ угловых точек географических координат водных объектов не имеется (приложение 4).

Ближайший водный объект в северо-западном направлении – река Усолка, на расстоянии 3.5 км.

Забор воды из поверхностного водотока не предусматривается. Воздействие на гидрологический режим поверхностных водотоков исключается.

Сложившийся в данном районе природный уровень загрязнения поверхностных вод не изменится. Намечаемая деятельность не окажет дополнительного воздействия на поверхностные воды района проведения работ. Непосредственное воздействие на водный бассейн при реализации проектных решений исключается.

Влияние объекта в период работ на качество и количество подземных вод оценивается как незначительное.

## 5.9. СОПРОТИВЛЯЕМОСТЬ К ИЗМЕНЕНИЮ КЛИМАТА, ЭКОЛОГИЧЕСКИХ И СОЦИАЛЬНО-ЭКОНОМИЧЕСКИХ СИСТЕМ

По данным Второго Национального Сообщения Казахстана, представленного на Конференции сторон РКИК ООН, в соответствии с умеренным сценарием увеличения концентрации парниковых газов в атмосфере к 2030 году ожидается рост среднегодовой температуры на 1,4°C, к 2050 году – на 2,7°C, и до 2085 года – на 4,6°C по сравнению с исходной. Годовое количество осадков, как ожидается, возрастет на 2% до 2030 года, на 4% до 2050 года и на 5% до 2085 года. Вечная мерзлота в восточной части страны, как ожидается, полностью исчезнет к 2100 году, что, вероятно, приведет к проседанию грунтов и подтоплениям.

В рамках Копенгагенского соглашения, Казахстаном приняты международные обязательства по сокращению выбросов парниковых газов.

Рассматриваемый объект не является источником парниковых газов, в связи с чем не оказывает влияния на изменение климата.

Экономическая деятельность оказывает прямое и косвенное благоприятное воздействие на финансовое положение района (увеличение поступлений денежных средств в местный бюджет, развитие системы пенсионного обеспечения, образования и здравоохранения). Также обеспечение жильем, питанием и другими услугами персонал и подрядчиков предприятия, повышает благосостояние жителей района.

## 5.10. МАТЕРИАЛЬНЫЕ АКТИВЫ

Финансирование проекта намечаемой деятельности намечается за счет капитала оператора объекта, дополнительных взносов в имущество и иных не запрещенных законодательными актами РК способов привлечения капитала, также рассматривается привлечение кредитных и иных займов.

## 5.11. ОБЪЕКТЫ ИСТОРИКО-КУЛЬТУРНОГО НАСЛЕДИЯ (В ТОМ ЧИСЛЕ АРХИТЕКТУРНЫЕ И АРХЕОЛОГИЧЕСКИЕ)

Согласно п.1 ст.30 Закона РК от 26 декабря 2019 года № 288-VI ЗРК «Об охране и использовании объектов историко-культурного наследия» В случае обнаружения объектов, имеющих историческую, научную, художественную и иную культурную ценность, физические и юридические лица обязаны приостановить дальнейшее ведение работ и в течение трех рабочих дней сообщить об этом уполномоченному органу и местным исполнительным органам областей, городов республиканского значения, столицы.

В соответствии с Правилами определения охранной зоны, зоны регулирования застройки и зоны охраняемого природного ландшафта памятника истории и культуры и режима их использования, утвержденными Приказом Министра культуры и спорта Республики Казахстан от 14 апреля 2020 года № 86:

Границы охранной зоны памятников истории и культуры определяются следующими параметрами:

1) памятник градостроительства и архитектуры, сооружение монументального искусства, сакральные объекты высотой до 40 (сорок) метров окружаются охранной зоной равной двум величинам расстояния от земли до его наиболее высокой точки;

2) памятник градостроительства и архитектуры, сооружение монументального искусства, сакральные объекты высотой от 40 (сорок) метров окружаются охранной зоной равной одной величине расстояния от земли до его наиболее высокой точки;

3) памятник археологии, сакральные объекты окружаются охранной зоной 40 (сорок) метров от крайних границ обнаружения культурных слоев памятника истории и культуры, при группе памятников-от внешних крайних границ памятников истории и культуры;

4) ансамбли и комплексы, сакральные объекты окружаются охранной зоной 20 (двадцать) метров от границ крайнего объекта памятника истории и культуры.

В случаях, когда памятник истории и культуры расположен в действующей архитектурной среде проект границ охранных зон разрабатывается с учетом его

окружения и расположения. При этом охранные зоны определяются с максимальным охватом свободного пространства вокруг памятника истории и культуры.

Зона регулирования застройки памятника истории и культуры определяется равной одной величине охранной зоны. Зона регулирования застройки памятника истории и культуры фиксируется от края охранной зоны памятника истории и культуры.

Зона охраняемого природного ландшафта памятника истории и культуры определяется равной величине зоны регулирования застройки. Зона охраняемого природного ландшафта фиксируется от края зоны регулирования застройки.

## 5.12. ЛАНДШАФТЫ, А ТАКЖЕ ВЗАИМОДЕЙСТВИЕ УКАЗАННЫХ ОБЪЕКТОВ

Локализация объекта на промышленном отводе сведет к минимуму масштаб нарушения земель и растительного покрова.

Воздействия намечаемой деятельности на ландшафты оцениваются как низкое.

Разработка мер по предотвращению, минимизации, смягчению негативных воздействий, восстановлению ландшафтов в случаях их нарушения не требуется.

## 6. ОПИСАНИЕ ВОЗМОЖНЫХ СУЩЕСТВЕННЫХ ВОЗДЕЙСТВИЙ НАМЕЧАЕМОЙ ДЕЯТЕЛЬНОСТИ

Инструкция по организации и проведению экологической оценки (Утверждена приказом Министра экологии, геологии и природных ресурсов Республики Казахстан от 30 июля 2021 года № 280) определяет порядок выявления возможных существенных воздействий намечаемой деятельности в рамках оценки воздействия на окружающую среду на окружающую среду в пунктах 25, 26.

Если воздействие, указанное в пункте 25 настоящей Инструкции, признано возможным приводится краткое описание возможного воздействия.

При воздействии, указанном в пункте 25 настоящей Инструкции, признано невозможным указывается причина отсутствия такого воздействия.

### Определение возможных существенных воздействий

| № п/п | Возможные существенные воздействия намечаемой деятельности на окружающую среду  | Возможность или невозможность воздействия намечаемой деятельности  |
|-------|---|--|
| 1     | Осуществляется в Каспийском море (в том числе в заповедной зоне), на особо охраняемых природных территориях, в их охранных зонах, на землях оздоровительного, рекреационного и историко-культурного назначения; в пределах природных ареалов редких и находящихся под угрозой исчезновения видов животных и растений; на участках размещения элементов экологической сети, связанных с системой особо охраняемых природных территорий; на территории (акватории), на которой компонентам природной среды нанесен экологический ущерб; на территории (акватории), на которой выявлены исторические загрязнения; в черте населенного пункта или его пригородной зоны; на территории с чрезвычайной экологической ситуацией или в зоне экологического бедствия | <p><b>Воздействие невозможно</b></p> <p>Намечаемая деятельность не осуществляется на указанных территориях</p>   |
| 2     | Оказывает косвенное воздействие на состояние земель, ареалов, объектов, указанных в подпункте 1) настоящего пункта  | <p><b>Воздействие невозможно</b></p> <p>(косвенное воздействие на состояние земель, ареалов, объектов, указанных в подпункте 1))</p>   |
| 3     | Приводит к изменениям рельефа местности, истощению, опустыниванию, водной и ветровой эрозии, селям, подтоплению, заболачиванию, вторичному засолению, иссушению, уплотнению, другим процессам нарушения почв, повлиять на состояние водных объектов   | <p><b>Воздействие невозможно</b></p> <p>(Локализация объекта на территории действующего предприятия сведет к минимуму масштаб нарушения земель и растительного покрова.)</p>   |
| 4     | Включает лесопользование, использование нелесной растительности, специальное водопользование, пользование животным миром, использование невозобновляемых или дефицитных природных ресурсов, в том числе дефицитных для рассматриваемой территории   | <p><b>Воздействие невозможно</b></p> <p>Намечаемая деятельность не включает лесопользование, использование нелесной растительности, специальное водопользование, пользование животным миром, использование невозобновляемых или дефицитных природных ресурсов, в том числе дефицитных для рассматриваемой территории</p>   |
| 5     | Связана с производством, использованием, хранением, транспортировкой или обработкой веществ или материалов, способных нанести вред здоровью человека, окружающей среде или вызвать необходимость оценки действительных или предполагаемых рисков для окружающей среды или здоровья человека   | <p><b>Воздействие невозможно</b></p> <p>Намечаемая деятельность не связана с производством, использованием, хранением, транспортировкой или обработкой веществ или материалов, способных нанести вред здоровью человека, окружающей среде или вызвать необходимость оценки действительных или предполагаемых рисков для окружающей среды или здоровья человека</p> |
| 6     | Приводит к образованию опасных отходов производства и (или) потребления   | <p><b>Воздействие невозможно</b></p> <p>При осуществлении намечаемой деятельности не будут образовываться опасные отходы производства и потребления.</p>   |
| 7     | Осуществляет выбросы загрязняющих (в том числе токсичных, ядовитых или иных опасных) веществ в атмосферу, которые могут привести к  | <p><b>Воздействие невозможно</b></p> <p>При осуществлении намечаемой деятельности выбросы загрязняющих</p>   |

|    |   |   |
|----|---|---|
|    | нарушению экологических нормативов или целевых показателей качества атмосферного воздуха, а до их утверждения – гигиенических нормативов  | веществ в атмосферу не являются токсичными, ядовитыми или опасными  |
| 8  | Является источником физических воздействий на природную среду: шума, вибрации, ионизирующего излучения, напряженности электромагнитных полей, световой или тепловой энергии, иных физических воздействий на компоненты природной среды  | Воздействие <b>невозможно</b><br>Намечаемая деятельность не является источником физических воздействий на природную среду: шума, вибрации, ионизирующего излучения, напряженности электромагнитных полей, световой или тепловой энергии, иных физических воздействий на компоненты природной среды  |
| 9  | Создаёт риски загрязнения земель или водных объектов (поверхностных и подземных) в результате попадания в них загрязняющих веществ  | Воздействие <b>невозможно</b><br>Намечаемая деятельность не создает риски загрязнения земель или водных объектов (поверхностных и подземных) в результате попадания в них загрязняющих веществ  |
| 10 | Приводит к возникновению аварий и инцидентов, способных оказать воздействие на окружающую среду и здоровье человека   | Воздействие <b>невозможно</b><br>Намечаемая деятельность не приводит к возникновению аварий и инцидентов, способных оказать воздействие на окружающую среду и здоровье человека   |
| 11 | Приводит к экологически обусловленным изменениям демографической ситуации, рынка труда, условий проживания населения и его деятельности, включая традиционные народные промыслы   | Воздействие <b>невозможно</b><br>Намечаемая деятельность не приводит к экологически обусловленным изменениям демографической ситуации, рынка труда, условий проживания населения и его деятельности, включая традиционные народные промыслы   |
| 12 | Повлечёт строительство или обустройство других объектов (трубопроводов, дорог, линий связи, иных объектов), способных оказать воздействие на окружающую среду   | Воздействие <b>невозможно</b><br>Намечаемая деятельность не повлечет строительство или обустройство других объектов (трубопроводов, дорог, линий связи, иных объектов), способных оказать воздействие на окружающую среду   |
| 13 | Оказывает потенциальные кумулятивные воздействия на окружающую среду вместе с иной деятельностью, осуществляемой или планируемой на данной территории   | Воздействие <b>невозможно</b><br>Намечаемая деятельность не оказывает потенциальные кумулятивные воздействия на окружающую среду вместе с иной деятельностью, осуществляемой или планируемой на данной территории   |
| 14 | Оказывает воздействие на объекты, имеющие особое экологическое, научное, историко-культурное, эстетическое или рекреационное значение, расположенные вне особо охраняемых природных территорий, земель оздоровительного, рекреационного и историко-культурного назначения и не отнесенные к экологической сети, связанной с особо охраняемыми природными территориями, и объектам историко-культурного наследия | Воздействие <b>невозможно</b><br>Намечаемая деятельность не оказывает воздействие на объекты, имеющие особое экологическое, научное, историко-культурное, эстетическое или рекреационное значение, расположенные вне особо охраняемых природных территорий, земель оздоровительного, рекреационного и историко-культурного назначения и не отнесенные к экологической сети, связанной с особо охраняемыми природными территориями, и объектам историко-культурного наследия |
| 15 | Оказывает воздействие на компоненты природной среды, важные для ее состояния или чувствительные к воздействиям вследствие их экологической взаимосвязи с другими компонентами (например, водно-болотные угодья, водотоки или другие водные объекты, горы, леса)   | Воздействие <b>невозможно</b><br>Намечаемая деятельность не оказывает воздействие на компоненты природной среды, важные для ее состояния или чувствительные к воздействиям вследствие их экологической взаимосвязи с другими компонентами (например, водно-болотные угодья, водотоки или другие водные объекты, горы, леса)   |

|    |   |  |
|----|---|--|
| 16 | Оказывает воздействие на места, используемые (занятые) охраняемыми, ценными или чувствительными к воздействиям видами растений или животных (а именно, места произрастания, размножения, обитания, гнездования, добычи корма, отдыха, зимовки, концентрации, миграции)  | <b>Воздействие невозможно</b><br>Намечаемая деятельность не оказывает воздействие на места, используемые (занятые) охраняемыми, ценными или чувствительными к воздействиям видами растений или животных (а именно, места произрастания, размножения, обитания, гнездования, добычи корма, отдыха, зимовки, концентрации, миграции) |
| 17 | Оказывает воздействие на маршруты или объекты, используемые людьми для посещения мест отдыха или иных мест  | <b>Воздействие невозможно</b><br>Намечаемая деятельность не оказывает воздействие на маршруты или объекты, используемые людьми для посещения мест отдыха или иных мест   |
| 18 | Оказывает воздействие на транспортные маршруты, подверженные рискам возникновения заторов или создающие экологические проблемы  | <b>Воздействие невозможно</b><br>Намечаемая деятельность не оказывает воздействие на транспортные маршруты, подверженные рискам возникновения заторов или создающие экологические проблемы   |
| 19 | Оказывает воздействие на территории или объекты, имеющие историческую или культурную ценность (включая объекты, признанные в установленном порядке объектами историко-культурного наследия)   | <b>Воздействие невозможно</b><br>Намечаемая деятельность не оказывает воздействие на территории или объекты, имеющие историческую или культурную ценность (включая объекты, признанные в установленном порядке объектами историко-культурного наследия)  |
| 20 | Осуществляется на неосвоенной территории и повлечет за собой застройку (использование) незастроенных (неиспользуемых) земель  | <b>Воздействие невозможно</b><br>Намечаемая деятельность не предусматривает использование ранее неиспользуемых земель  |
| 21 | Оказывает воздействие на земельные участки или недвижимое имущество других лиц  | <b>Воздействие невозможно</b><br>В территорию участка работ не входят земельные участки других собственников.  |
| 22 | Оказывает воздействие на населенные или застроенные территории  | <b>Воздействие невозможно</b><br>Намечаемая деятельность не оказывает воздействие на населенные или застроенные территории   |
| 23 | Оказывает воздействие на объекты, чувствительные к воздействиям (например, больницы, школы, культовые объекты, объекты, общедоступные для населения)  | <b>Воздействие невозможно</b><br>Намечаемая деятельность не оказывает воздействие на объекты, чувствительные к воздействиям (например, больницы, школы, культовые объекты, объекты, общедоступные для населения)   |
| 24 | Оказывает воздействие на территории с ценными, высококачественными или ограниченными природными ресурсами, (например, с подземными водами, поверхностными водными объектами, лесами, участками, сельскохозяйственными угодьями, рыбохозяйственными водоемами, местами, пригодными для туризма, полезными ископаемыми) | <b>Воздействие невозможно</b><br>Намечаемая деятельность не оказывает воздействие на территории с ценными, высококачественными или ограниченными природными ресурсами (полезными ископаемыми)  |
| 25 | Оказывает воздействие на участки, пострадавшие от экологического ущерба, подвергшиеся сверхнормативному загрязнению или иным негативным воздействиям, повлекшим нарушение экологических нормативов качества окружающей среды  | <b>Воздействие невозможно</b><br>Намечаемая деятельность не оказывает воздействие на участки, пострадавшие от экологического ущерба, подвергшиеся сверхнормативному загрязнению или иным негативным воздействиям, повлекшим нарушение экологических нормативов качества окружающей среды   |

|    |   |   |
|----|---|---|
| 26 | Создает или усиливает экологические проблемы под влиянием землетрясений, просадок грунта, оползней, эрозий, наводнений, а также экстремальных или неблагоприятных климатических условий (например, температурных инверсий, туманов, сильных ветров) | <p style="text-align: center;"><b>Воздействие невозможно</b></p> Намечаемая деятельность не создает или усиливает экологические проблемы под влиянием землетрясений, просадок грунта, оползней, эрозий, наводнений, а также экстремальных или неблагоприятных климатических условий (например, температурных инверсий, туманов, сильных ветров) |
| 27 | Факторы, связанные с воздействием намечаемой деятельности на окружающую среду и требующие изучения  | <p style="text-align: center;"><b>Воздействие невозможно</b></p> Факторов, связанных с воздействием намечаемой деятельности на окружающую среду и требующие изучения не имеется   |

Воздействия намечаемой деятельности определено как умеренное (не вызывающее необратимых последствий) в связи с тем, что деятельность намечается на территории (акватории), на которой не выявлены исторические загрязнения.

Ожидаемое воздействие проектируемого объекта не приведет к существенному ухудшению существующего состояния компонентов окружающей среды и оценивается как воздействие средней значимости.

| № п/п | Возможные существенные воздействия намечаемой деятельности на окружающую среду  | Возможность или невозможность воздействия намечаемой деятельности   | Оценка существенности ожидаемого воздействия на окружающую среду   |  |   |   |   |                        |
|-------|---|---|--|--|---|---|---|------------------------|
|       |   |   | деградация экологических систем, истощение природных ресурсов, включая дефицитные и уникальные природные ресурсы | нарушение экологических нормативов качества окружающей среды | ухудшение условий проживания людей и их деятельности, включая:* | ухудшение состояния территорий и объектов по п.1. | негативные трансграничные воздействия на окружающую среду | потеря биоразнообразия |
| 1     | 2   | 3   | 4  | 5  | 6   | 7   | 8   | 9                      |
| 1     | Приводит к образованию опасных отходов производства и (или) потребления   | Воздействие <b>невозможно</b><br>При осуществлении намечаемой деятельности не будут образовываться опасные отходы производства и потребления.   | не приведет  | не приведет  | не приведет   | не приведет                                       | не приведет   | не приведет            |
| 2     | Создаёт риски загрязнения земель или водных объектов (подземных) в результате попадания в них загрязняющих веществ  | Воздействие <b>возможно</b><br>Намечаемая деятельность не создает риски загрязнения земель или водных объектов (поверхностных и подземных) в результате попадания в них загрязняющих веществ                              | не приведет  | не приведет  | не приведет   | не приведет                                       | не приведет   | не приведет            |
| 3     | Приводит к возникновению аварий и инцидентов, способных оказать воздействие на окружающую среду и здоровье человека   | Воздействие <b>невозможно</b><br>Намечаемая деятельность не приводит к возникновению аварий и инцидентов, способных оказать воздействие на окружающую среду и здоровье человека   | не приведет  | не приведет  | не приведет   | не приведет                                       | не приведет   | не приведет            |
| 4     | Повлечёт строительство или обустройство других объектов (трубопроводов, дорог, линий связи, иных объектов), способных оказать воздействие на окружающую среду | Воздействие <b>невозможно</b><br>Намечаемая деятельность не повлечет строительство или обустройство других объектов (трубопроводов, дорог, линий связи, иных объектов), способных оказать воздействие на окружающую среду | не приведет  | не приведет  | не приведет   | не приведет                                       | не приведет   | не приведет            |

|   |   |   |             |             |             |             |             |             |
|---|---|---|-------------|-------------|-------------|-------------|-------------|-------------|
| 5 | Оказывает воздействие на земельные участки или недвижимое имущество других лиц  | Воздействие <b>невозможно</b><br>В территорию участка работ не входят земельные участки других собственников.   | не приведет | не приведет | не приведет | не приведет | не приведет | не приведет |
| 6 | Оказывает воздействие на населенные или застроенные территории  | Воздействие <b>невозможно</b><br>Намечаемая деятельность не оказывает воздействие на населенные или застроенные территории  | не приведет | не приведет | не приведет | не приведет | не приведет | не приведет |
| 7 | Оказывает потенциальные кумулятивные воздействия на окружающую среду вместе с иной деятельностью, осуществляемой или планируемой на данной территории | Воздействие <b>невозможно</b><br>Намечаемая деятельность не оказывает потенциальные кумулятивные воздействия на окружающую среду вместе с иной деятельностью, осуществляемой или планируемой на данной территории | не приведет | не приведет | не приведет | не приведет | не приведет | не приведет |

## 7. ОБОСНОВАНИЕ ПОКАЗАТЕЛЕЙ ЭМИССИЙ В ОКРУЖАЮЩУЮ СРЕДУ

### 7.1. ЭМИССИИ В АТМОСФЕРНЫЙ ВОЗДУХ.

Объектом намечаемой деятельности является Эксплуатация мобильной асфальтобетонной/асфальтосмесительной установки модульного типа RD240 ТОО «ВекторSolano».

При реализации проекта источниками загрязнения атмосферного воздуха являются:

Ист. №0001-01 – Маслонагревательная станция

Ист. №0001-02 - Барабан сушильный с горелкой на угле

Ист. №6001-01-06 – Бункер-дозатор

Ист. №6002 – Элеватор горячего материала

Ист. №6003 – Грохот вибрационный

Ист. №6004-Элеватор пыли

Ист. №6005-Элеватор минерального порошка

Ист. №6006-Силос собственного заполнителя, 50м<sup>3</sup>

Ист. №6007-Силос привозного заполнителя, 45м<sup>3</sup>

Ист. №6008- Расходные битумные емкости, 50 м<sup>3</sup>

Ист. №6009- Склад хранения инертных материалов

Ист. №6010- Спецтехника

Всего эмиссии в окружающую среду загрязняющих веществ на период осуществления работ составят – 47,04697891 т/год (10,02173406 г/сек).

Теоретический расчет выбросов представлен в приложении 11.

Перечень загрязняющих веществ, выбрасываемых в атмосферу источниками выбросов, и их количественная характеристика представлен в приложении 8 (таблицы 3.1.).

Параметры выбросов загрязняющих веществ в атмосферу для источников выбросов на территории предприятия представлены в приложении 9 (таблица 3.3.).

Расчет приземных концентраций загрязняющих веществ, выбрасываемых источниками выбросов в приземном слое атмосферы, проводился по программе расчета загрязнения атмосферы «ЭРА» версия 3.0 на границе санитарно-защитной зоны и на границе с жилой зоной.

Расчёт рассеивания проводился с учетом ближайшей жилой зоны, расположенной на расстоянии 1500 м к северо-западу от крайнего источника выбросов.

При расчете принята программа, работающая в режиме, когда суммарные приземные концентрации рассчитываются в узлах прямоугольной сетки выбранной области обсчета с перебором всех направлений ветра.

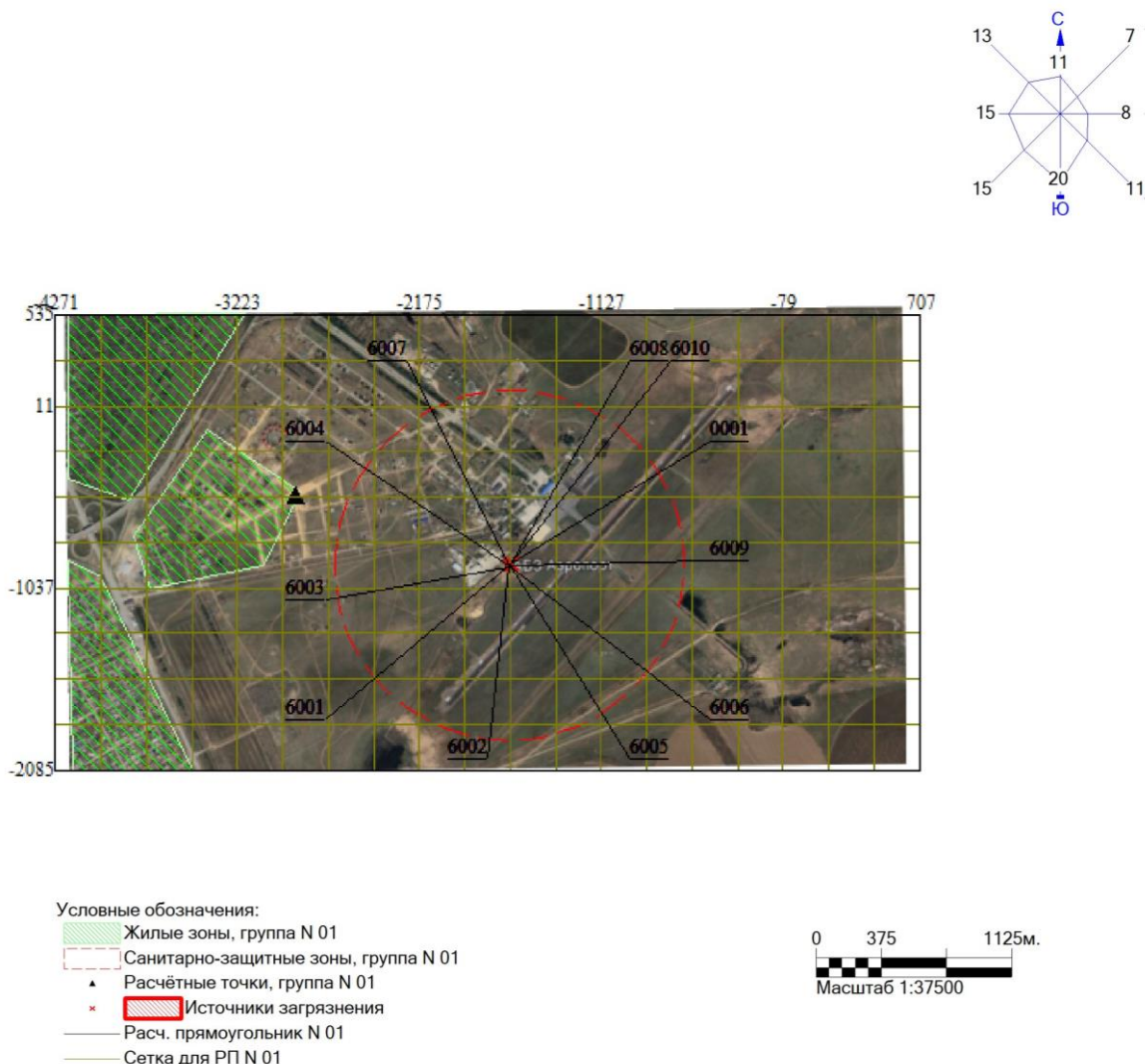
Вычислением на ЭВМ определены приземные концентрации загрязняющих веществ в расчетных точках на местности и вклады отдельных источников в максимальную концентрацию загрязняющих веществ, содержащихся в выбросах предприятия.

Для проведения расчетов рассеивания ЗВ в атмосферном воздухе расположения предприятия взят расчетный прямоугольник размером 4978x2620 м с шагом сетки 262 м, угол между координатной осью 0X и направлением на север составляет 90°.

Рис.4 – Карта-схема расположения предприятия с указанием источников выбросов, санитарно-защитной зоны и ближайших селитебных зон

Город : 003 Павлодар

Объект : 0001 Эксплуатация мобильной асфальтобетонной/асфальтосмесительной установки RD240 Вар.№ 1  
ПК ЭРА v3.0



В список вредных веществ включены 9 ингредиентов: Азота (IV) диоксид, Азот (II) оксид, Углерод (Сажа, Углерод черный), Сера диоксид (Ангидрид сернистый, Сернистый газ, Сера (IV) оксид), Сероводород (Дигидросульфид), Углерод оксид (Окись углерода, Угарный газ), Алканы C12-19 /в пересчете на C/ (Углеводороды предельные C12-C19 (в пересчете на C), Пыль неорганическая, содержащая двуокись кремния в %: 70-20, Керосин.

Согласно п. 29 «Методики определения нормативов эмиссий в окружающую среду», утвержденной Приказом Министра экологии, геологии и природных ресурсов Республики Казахстан от 10 марта 2021 года №63 (Далее – Методика) при совместном присутствии в атмосферном воздухе нескольких вредных веществ, обладающих суммацией действия, сумма их концентраций не превышает единицы при расчете по формуле:  $C1/ЭНК1+C2/ЭНК2+...Cn/ЭНКn \leq 1$ , где

- C1, C2, ... Cn – фактические концентрации веществ в атмосферном воздухе;
- ЭНК1, ЭНК2, ... ЭНКn – концентрации экологических нормативов качества тех же веществ.

В РК не утверждены экологические нормативы качества атмосферного воздуха. Согласно п.28 Методики, до утверждения экологических нормативов качества применяются гигиенические нормативы, утвержденные государственным органом в сфере санитарно-эпидемиологического благополучия населения в соответствии с законодательством Республики Казахстан в области здравоохранения. На данный момент в РК действует Приказ Министра национальной экономики Республики Казахстан от 28 февраля 2015 года №168 «Об утверждении Гигиенических нормативов к атмосферному воздуху в городских и сельских населенных пунктах», в которых утверждены ПДК вредных веществ в атмосферном воздухе и воздухе рабочей зоны исходя из лимитирующего показателя вредности, класса опасности веществ и не определен перечень веществ, обладающих эффектом суммаций, так как эффект суммации не является предметом гигиенического нормирования.

Законодательством РК в области здравоохранения не утвержден перечень веществ, обладающих эффектом суммации.

Расчеты загрязнения атмосферы проводились по максимально возможным выбросам вредных веществ, при максимальной загрузке технологического оборудования с учетом одновременности работы оборудования.

Расчет приземных концентраций был произведен на суммарный максимальный выброс загрязняющих веществ, без учета фоновых концентраций.

Дополнительно был произведен расчет рассеивания с учетом выбросов при реализации проекта «Реконструкция искусственной взлетно-посадочной полосы, рулежной дорожки, перрона, со строительством рд – б аэропорта «Павлодар» Павлодарской области». При реконструкции объекта действуют 1 неорганизованный и 1 организованный источники выбросов загрязняющих веществ в атмосферу, содержащие в общей сложности 31 наименование загрязняющих веществ.

В результате расчётов рассеивания установлено, что максимальные приземные концентрации загрязняющих веществ не превысят гигиенических нормативов на границе санитарно-защитной зоны и на границе с жилой зоной.

Результаты расчетов уровня загрязнения атмосферы от деятельности предприятия в виде таблицы и ситуационных карт-схем с нанесёнными на них изолиниями расчетных концентраций представлены в приложении 10.

## 7.2. ЭМИССИИ В ВОДНЫЕ ОБЪЕКТЫ.

Согласно ответа РГУ "Ертисская бассейновая инспекция по регулированию, охране и использованию водных ресурсов Комитета по регулированию, охране и использованию водных ресурсов Министерства водных ресурсов и ирригации Республики Казахстан" №ЗТ-2026-00152312 от 20.01.2026 года в пределах границ угловых точек географических координат водных объектов не имеется (приложение 4).

Ближайший водный объект в северо-западном направлении – река Усолка, на расстоянии 3.5 км.

Забор воды из поверхностного водотока не предусматривается. Воздействие на гидрологический режим поверхностных водотоков исключается.

Сбросов сточных вод в поверхностные водные источники не предусматривается.

Сложившийся в данном районе природный уровень загрязнения поверхностных вод не изменится. Намечаемая деятельность не окажет дополнительного воздействия на поверхностные воды района проведения работ. Непосредственное воздействие на водный бассейн при реализации проектных решений исключается.

### **7.3. ОТХОДЫ ПРОИЗВОДСТВА И ПОТРЕБЛЕНИЯ.**

Основными отходами, образующимися в период проведения работ, являются:

- смешанные коммунальные отходы (код 200301).

Объемы образования отходов рассчитаны в соответствии с Методикой разработки проектов нормативов предельного размещения отходов производства и потребления (Приложение №16 к приказу Министра охраны окружающей среды Республики Казахстан от «18» 04 2008г. № 100-п).

## **8. ВОЗНИКНОВЕНИЕ АВАРИЙНЫХ СИТУАЦИЙ**

Промышленная безопасность при ведении работ на территории предприятия обеспечивается путем:

- выполнения обязательных требований промышленной безопасности;
- допуска к применению на опасных производственных объектах технологий, технических устройств, материалов, прошедших процедуру подтверждения соответствия нормам промышленной безопасности;
- декларирования промышленной безопасности опасного производственного объекта;
- производственного контроля в области промышленной безопасности;
- аттестации юридических лиц на право проведения работ в области промышленной безопасности;
- мониторинга промышленной безопасности.

Контроль за выполнением всех мероприятий, связанных с промышленной безопасностью, охраной труда и промсанитарией на участке работ, возлагается на инженера по технике безопасности предприятия.

| <b>Мероприятия по предупреждению чрезвычайных ситуаций</b> |   |
|--|---|
| Является потенциально опасным промышленным объектом        | В соответствии с Правилами идентификации опасных производственных объектов (утверждены Приказом Министра по инвестициям и развитию Республики Казахстан от 30 декабря 2014 года № 353) намечаемая деятельность не идентифицируется как опасный производственный объект.   |
| Возможные чрезвычайные ситуации техногенного характера     | На основании многолетнего опыта эксплуатации производственных объектов и анализа опасностей, риска и произошедших аварий на аналогичных производственных объектах, представляется возможным сделать вывод, что при соблюдении норм и правил безопасности, инструкций и правил технической эксплуатации объектов предприятия, возникновение аварийных ситуаций можно исключить.<br>Вероятность возникновения аварийных ситуаций при нарушении технологии, отказе оборудования, ошибках персонала находится на достаточно низком уровне.                  |
| Воздействие природного характера (землетрясения)           | Район участка работ не относится к сейсмоопасным, исходя из этого, угрозы землетрясения на территории работ нет, возможность возникновения оползней и селевых потоков при разработке исключается.   |
| Возникновение непосредственной угрозы жизни работников     | В случае возникновения непосредственной угрозы жизни работников производится вывод людей на безопасное место и осуществляются мероприятия по устранению опасности.<br>Оповещение людей об аварии производится по телефонной и диспетчерской связи, включается сирена.   |
| Радиационная безопасность                                  | Радиоактивных аномалий на площади территории предприятия не выявлено. Проведение работ в плане радиоактивности безопасна, поэтому никаких специальных санитарно-гигиенических мероприятий при проведении работ не требуется.  |
| Автомобильные дороги, проезды, дорожное покрытие           | Позволяют в любое время года, в случае возникновения ЧС, беспрепятственно и оперативно эвакуировать производственный персонал и ввести на территорию комплекса силы и средства для ликвидации чрезвычайных ситуаций   |
| Технические неисправности машин                            | Для эффективного использования техники на участке работ предусмотрено:<br>– постоянный контроль состояния технологического оборудования;<br>– профилактические осмотры и ремонт оборудования;<br>– механизация трудоемких работ;<br>– автоматическое и дистанционное управление оборудованием;<br>– защитное заземление оборудования;<br>– защита установок от статического электричества:<br>– молниезащита;<br>– закрытое исполнение токоведущих частей;<br>– ограждение вращающихся и движущихся частей оборудования;<br>– блокировочные устройства. |
| Возникновение пожара                                       | Территория предприятия непожароопасна, вероятность эндогенных пожаров исключается. Грунт к самовозгоранию не склонен.<br>Для обеспечения пожаробезопасности на участке предусматривается следующее:<br>- на оборудовании имеются первичные средства пожаротушения –огнетушители в соответствии с нормативами;<br>- оповещение о пожаре осуществляется с помощью мобильных радиостанций;<br>- обеспечение свободного доступа к оборудованию и возможность маневрирования передвижной пожарной и противоаварийной техники в случае возникновения ЧС;      |

|   |  |
|---|--|
|   | <ul style="list-style-type: none"> <li>- размещение технологических аппаратов и оборудования в соответствии с требованиями пожарной безопасности, удобного и безопасного обслуживания;</li> <li>- смазочные и обтирочные материалы хранятся в специально предназначенных для этих целей закрывающихся огнестойких емкостях.</li> </ul>   |
| <p>Чрезвычайные ситуации, источниками которых являются опасные природные процессы: ураганный ветер, удары молнии и вызванные ими пожары на прилегающей территории, природные пожары на прилегающей территории, резкое понижение температуры, снежные бураны, сильные морозы, снегопады.</p> | <p>Ситуаций с возможным поражением персонала, объектов хозяйствования от воздействия современных средств поражения и чрезвычайных ситуаций природного и техногенного характера на территории предприятия не предвидится.</p> <p>При проведении работ будут осуществляться организационно-технические мероприятия, направленные на защиту здоровья и жизни персонала, предупреждение аварийности с тяжелыми последствиями, предупреждение профессиональных заболеваний, снижение производственных вредных факторов до уровня санитарных норм.</p> |

## 8.1. МЕРЫ ПО ПРЕДОТВРАЩЕНИЮ ПОСЛЕДСТВИЙ ИНЦИДЕНТОВ, АВАРИЙ, ПРИРОДНЫХ СТИХИЙНЫХ БЕДСТВИЙ, ВКЛЮЧАЯ ОПОВЕЩЕНИЕ НАСЕЛЕНИЯ, И ОЦЕНКА ИХ НАДЕЖНОСТИ

Для предупреждения чрезвычайных ситуаций осуществляется система контроля и надзора в области чрезвычайных ситуаций, которая заключается в проверке выполнения планов и мероприятий, соблюдения требований, установленных нормативов, стандартов и правил, готовности должностных лиц, сил и средств их действий по предупреждению ликвидации чрезвычайных ситуаций.

Вероятность возникновения отклонений, аварий и инцидентов в ходе намечаемой деятельности:

- возможные чрезвычайные ситуации техногенного характера;
- воздействие природного характера.

## 9. ПРЕДОТВРАЩЕНИЕ, СОКРАЩЕНИЕ, СМЯГЧЕНИЕ СУЩЕСТВЕННЫХ ВОЗДЕЙСТВИЙ НА ОКРУЖАЮЩУЮ СРЕДУ

Во всех случаях, когда выявлены значительные неблагоприятные воздействия, основная цель заключается в поиске мер по их снижению. Для тех случаев, когда подобрать подходящие мероприятия не представляется возможным, ниже излагаются варианты мероприятий, направленных на компенсации негативных последствий. Кроме того, в соответствующих случаях рекомендованы стимулирующие мероприятия. Стимулирующие мероприятия не следует рассматривать в качестве альтернативы смягчающим или компенсирующим мероприятиям – это мероприятия, выделенные в связи с их способностью обеспечить проекту определенные дополнительные преимущества после того, как реализованы все смягчающие и компенсирующие мероприятия.

Основные мероприятия по снижению воздействий до проектного уровня, включают современные методы предотвращения и снижения загрязнения:

- процедуры и практики реагирования на чрезвычайные ситуации, позволяющие быстро и эффективно принять меры по минимизации негативных последствий для реципиентов;
- мониторинг. Важно проводить периодический мониторинг, чтобы подтвердить эффективность планов по снижению последствий и эффективность используемых практик. Приняты процедуры и практики контроля качества окружающей среды в районе воздействия площадки.

### 9.1. РЕКОМЕНДУЕМЫЕ МЕРОПРИЯТИЯ ПО СНИЖЕНИЮ ВОЗДЕЙСТВИЙ

#### Атмосферный воздух.

В предлагаемых проектных решениях предусмотрены мероприятия по охране атмосферного воздуха: в результате очистки большой объем загрязняющих веществ (пыли) улавливается и поступает обратно в технологический процесс.

#### Почвы.

В соответствии с п.1 ст. 238 ЭК РК: Физические и юридические лица при использовании земель не должны допускать загрязнение земель, захламление

земной поверхности, деградацию и истощение почв, а также обязаны обеспечить снятие и сохранение плодородного слоя почвы, когда это необходимо для предотвращения его безвозвратной утери.

В предлагаемых проектных решениях предусмотрено выполнение экологических требований при использовании земель (ст.238 ЭК РК) направленные на:

1) содержание занимаемых земельных участков в состоянии, пригодном для дальнейшего использования их по назначению.

В этих целях предусмотрены следующие мероприятия:

- вести строгий контроль за правильностью использования производственных площадей по назначению;
- правильно организовать дорожную сеть, что позволит свести к минимуму количество подходов автотранспорта по бездорожью, а именно свести воздействие на почвенный покров к минимуму;
- заправку техники осуществлять на АЗС города.
- не допускать к работе механизмы с утечками ГСМ и т.д.
- производить регулярное техническое обслуживание техники.
- проведение разъяснительной работы среди рабочих и служащих по ООС.

#### Отходы

К мероприятиям по управлению отходами относятся:

- заключение договоров на вывоз отходов производства и потребления;
- на участках производства работ накопление отходов в специальный контейнер и на специальной площадке;
- ежедневную уборку территорию во избежание распространения отходов за пределами площадок временного накопления;
- обеспечение регулярного вывоза отходов.

#### Растительный и животный мир

В соответствии с п.2 ст.15, п.1 ст.17 Закона РК «Об охране, воспроизводстве и использовании животного мира» к мероприятиям по предотвращению воздействия на животный мир и растительность относятся:

- Не допускаются любые действия, которые могут привести к гибели сокращению численности или нарушению среды обитания объектов животного мира;
- Запрещается кормление и приманка диких животных и их изъятие;
- Запрещен любой вид охоты и браконьерство;
- Запрещено уничтожение животных, разрушение их гнезд, нор, жилищ;
- Запрещено уничтожение растительности и иные действия, ухудшающие условия среды обитания животных;
- Запрещено внедорожное перемещение автотранспорта и спецтехники;
- Проводится инструктаж персонала о недопустимости охоты на животный мир, уничтожение пресмыкающихся;
- Недопущение проливов нефтепродуктов и других реагентов, а в случае их возникновения оперативная ликвидация;
- Запрещается под кроной деревьев складировать материалы и ставить машины, технику;
- Обязательное поддержание в чистоте территории промплощадки и прилегающих площадей, отходы потребления и производства хранить в контейнерах с крышками на оборудованных площадках;

- Обязательное соблюдение границ территорий, отведенных в постоянное или временное пользование для осуществления производственной деятельности;
- Обеспечение соответствия используемой техники экологическим требованиям (по токсичности отработанных газов, по шумовым характеристикам).

Согласно пункту 15 статьи 1 Закона Республики Казахстан «Об особо охраняемых природных территориях» (далее – Закон об ООПТ) редкие и находящиеся под угрозой исчезновения виды животных и растений являются объектами государственного природно-заповедного фонда. Согласно пункту 2 статьи 78 Закона об ООПТ физические и юридические лица обязаны принимать меры по охране редких и находящихся под угрозой исчезновения видов растений и животных.

Незаконное добывание, приобретение, хранение, сбыт, ввоз, вывоз, пересылка, перевозка или уничтожение редких и находящихся под угрозой исчезновения видов растений и животных, их частей или дериватов, а также растений и животных, на которых введен запрет на пользование, их частей или дериватов, а равно уничтожение мест их обитания – влечет ответственность, предусмотренную статьёй 339 Уголовного кодекса Республики Казахстан.

В соответствии с пунктом 1 статьи 12 Закона Республики Казахстан «Об охране, воспроизводстве и использовании животного мира» (далее – Закон), деятельность, которая влияет или может повлиять на состояние животного мира, среду обитания, условия размножения и пути миграции животных, должна осуществляться с соблюдением требований, в том числе экологических, обеспечивающих сохранность и воспроизводство животного мира, среды его обитания и компенсацию наносимого и нанесенного вреда, в том числе и неизбежного.

## 9.2. НАИЛУЧШИЕ ДОСТУПНЫЕ ТЕХНИКИ

Справочник по наилучшим доступным техникам для данной отрасли не разработан, в связи с чем их применение в процессе эксплуатации не представляется возможным.

## 9.3. МЕРОПРИЯТИЯ ПО ТИПОВОМУ ПЕРЕЧНЮ МЕРОПРИЯТИЙ ПО ОХРАНЕ ОКРУЖАЮЩЕЙ СРЕДЫ

В проекте будут реализованы следующие мероприятия из Типового перечня мероприятий по охране окружающей среды (Приложение 4 к Экологическому кодексу Республики Казахстан от 2 января 2021 года № 400-VI ЗРК).

1.3. Выполнение мероприятий по предотвращению и снижению выбросов загрязняющих веществ от стационарных и передвижных источников;

1.5. Внедрение оборудования, установок и устройств очистки, по утилизации попутных газов, нейтрализации отработанных газов, подавлению и обезвреживанию выбросов загрязняющих веществ и их соединений в атмосферу от стационарных и передвижных источников загрязнения.

## **10. ОЦЕНКА ВОЗМОЖНЫХ НЕОБРАТИМЫХ ВОЗДЕЙСТВИЙ НА ОКРУЖАЮЩУЮ СРЕДУ**

Возможных необратимых воздействий на окружающую среду проектные решения не предусматривают.

Обоснование необходимости выполнения операций, влекущих такие воздействия не требуется.

Сравнительный анализ потерь от необратимых воздействий и выгоды от операций, вызывающих эти потери, в экологическом, культурном, экономическом и социальном контекстах не приводится.

## **11. СПОСОБЫ И МЕРЫ ВОССТАНОВЛЕНИЯ ОКРУЖАЮЩЕЙ СРЕДЫ**

Объектом намечаемой деятельности является Эксплуатация мобильной асфальтобетонной/асфальтосмесительной установки модульного типа RD240 ТОО «ВекторSolano».

Прекращение намечаемой деятельности планируется при полном удовлетворении потребности в асфальтобетонной смеси для реализации реконструкции взлетно-посадочной полосы аэропорта г.Павлодар.

Схема АБЗ компактна, планировка рациональная, спроектирована по модульному типу, что делает удобным транспортировку и монтаж. В комплекте поставляется металлический фундамент, обустройство площадки не требуется. Также конструкция модульной установки предусматривает наличие площадок для доступа персонала при техническом обслуживании комплектующих. Обустройство дополнительных площадок не требуется. В связи с чем рекультивация не требуется. После окончания работ, земли передаются основному землепользователю, для дальнейшего использования, в соответствии с их целевым назначением.

## **12. МЕТОДОЛОГИЯ ИССЛЕДОВАНИЙ**

Методологические аспекты оценки воздействия выполнялись на определении трех параметров:

- пространственного масштаба воздействия;
- временного масштаба воздействия;
- интенсивности воздействия.

Общая схема для оценки воздействия:

1. Выявление воздействий
2. Снижение и предотвращение воздействий
3. Оценка значимости остаточных воздействий

По каждому выявленному возможному воздействию на окружающую среду проведена оценка его существенности.

Воздействие на окружающую среду, в силу его вероятности, частоты, продолжительности, сроков выполнения работ, пространственного охвата, места его осуществления, кумулятивного характера и других параметров, а также с учетом указанных в заявлении о намечаемой деятельности мер по

предупреждению, исключению и снижению такого воздействия и (или) по устранению его последствий:

- не приведет к деградации экологических систем, истощению природных ресурсов, включая дефицитные и уникальные природные ресурсы;

- не приведет к нарушению экологических нормативов качества окружающей среды;

- не приведет к ухудшению условий проживания людей и их деятельности, включая: состояние окружающей среды, влияющей на здоровье людей; посещение мест отдыха, туризма, культовых сооружений и иных объектов; заготовку природных ресурсов, использование транспортных и других объектов; осуществление населением

- сельскохозяйственной деятельности, народных промыслов или иной деятельности;

- не приведет к ухудшению состояния территорий и объектов, осуществляемых в Каспийском море (в том числе в заповедной зоне), на особо охраняемых природных территориях, в их охранных зонах, на землях оздоровительного, рекреационного и историко-культурного назначения; в пределах природных ареалов редких и находящихся под угрозой исчезновения видов животных и растений; на участках размещения элементов экологической сети, связанных с системой особо охраняемых природных территорий; на территории (акватории), на которой компонентам природной среды нанесен экологический ущерб; на территории (акватории), на которой выявлены исторические загрязнения; в черте населенного пункта или его пригородной зоны; на территории с чрезвычайной экологической ситуацией или в зоне экологического бедствия;

- не повлечет негативных трансграничных воздействий на окружающую среду;

- не приведет к потере биоразнообразия в части объектов растительного и (или) животного мира или их сообществ, являющихся редкими или уникальными, и отсутствует риск их уничтожения и невозможности воспроизводства;

- не приведет к потере биоразнообразия в части объектов растительного и (или) животного мира или их сообществ, являющихся составной частью уникального ландшафта, и отсутствует риск его уничтожения и невозможности восстановления;

- не приведет к потере биоразнообразия и отсутствуют участки с условиями, пригодными для компенсации потери биоразнообразия без ухудшения состояния экосистем;

- не приведет к потере биоразнообразия и отсутствуют технологии или методы для компенсации потери биоразнообразия;

- не приведет к потере биоразнообразия и компенсация потери биоразнообразия невозможна по иным причинам.

Информация, полученная в ходе выполнения оценки воздействия на окружающую среду, получена из следующих источников:

– Справка Филиал РГП «Казгидромет» по Павлодарской области № 32-2-03/31 от 16.01.2026 года по данным метеорологической станции Павлодар.

– Справка официального сайта РГП «Казгидромет» Министерства экологии и природных ресурсов Республики Казахстан по состоянию на 27.01.2026 года об отсутствии наблюдений (<https://www.kazhydromet.kz/ru>).

– Ответ РГУ «Ертисская бассейновая инспекция по регулированию, охране и использованию водных ресурсов Комитета по регулированию, охране и использованию водных ресурсов Министерства водных ресурсов и ирригации Республики Казахстан» №ЗТ-2026-00152312 от 20.01.2026г.;

– Ответ РГУ «Павлодарская областная территориальная инспекция лесного хозяйства и животного мира» Комитета лесного хозяйства и животного мира Министерства экологии и природных ресурсов Республики Казахстан» №ЗТ-2026-00151911 от 22.01.2026 года;

- Ответ ГУ "Управление ветеринарии Павлодарской области" №ЗТ-2026-00152331 от 23.01.2026 года;

– Ответ ГУ «Управление культуры, развития языков и архивного дела Павлодарской области» №ЗТ-2026-00151886 от 16.01.2026 года.

### **13. ОПИСАНИЕ ТРУДНОСТЕЙ, ВОЗНИКШИХ ПРИ ПРОВЕДЕНИИ ИССЛЕДОВАНИЙ И СВЯЗАННЫХ С ОТСУТСТВИЕМ ТЕХНИЧЕСКИХ ВОЗМОЖНОСТЕЙ И НЕДОСТАТОЧНЫМ УРОВНЕМ СОВРЕМЕННЫХ НАУЧНЫХ ЗНАНИЙ**

При проведении исследований трудностей связанных с отсутствием технических возможностей и недостаточным уровнем современных научных знаний нет.

### **14. ЦЕЛИ, МАСШТАБЫ И СРОКИ ПРОВЕДЕНИЯ ПОСЛЕ-ПРОЕКТНОГО АНАЛИЗА, ТРЕБОВАНИЯ К ЕГО СОДЕРЖАНИЮ, СРОКИ ПРЕДСТАВЛЕНИЯ ОТЧЕТОВ О ПОСЛЕПРОЕКТНОМ АНАЛИЗЕ УПОЛНОМОЧЕННОМУ ОРГАНУ**

Согласно ст. 72 ЭК РК, послепроектный анализ проводится при наличии неопределенности в оценке возможных воздействий. Однако неопределенностей в оценке нет. В связи с чем проведение послепроектного анализа не требуется.

## 15. КРАТКОЕ НЕТЕХНИЧЕСКОЕ РЕЗЮМЕ

Краткое нетехническое резюме включает обобщенную информацию в целях информирования заинтересованной общественности, в связи с ее участием в оценке воздействия на окружающую среду.

Настоящим Отчетом дана оценка воздействия на окружающую среду намечаемой деятельности.

«Отчет о возможных воздействиях» по намечаемой деятельности «Эксплуатация мобильной асфальтобетонной/асфальтосмесительной установки модульного типа RD240» ТОО «ВекторSolano» выполнен согласно требованиям Экологического кодекса РК и Инструкции по организации и проведению экологической оценки.

На основании п.2 пп.1 раздела 3, Приложения 2 к ЭК РК; пп.5 п.12 главы 2 «Инструкции по определению категории объекта, оказывающего негативное воздействие на окружающую среду» (*приложение к приказу Министр экологии и природных ресурсов РК от 13.11.2023 года №317*) намечаемая деятельность относится к объектам III категории.

### 15.1. ОПИСАНИЕ ПРЕДПОЛАГАЕМОГО МЕСТА ОСУЩЕСТВЛЕНИЯ НАМЕЧАЕМОЙ ДЕЯТЕЛЬНОСТИ, ПЛАН С ИЗОБРАЖЕНИЕМ ЕГО ГРАНИЦ

Проектируемый объект расположен на территории аэропорта г.Павлодар.

Географические координаты земельного участка:

52°11'38.86"С 77° 3'56.67"В;

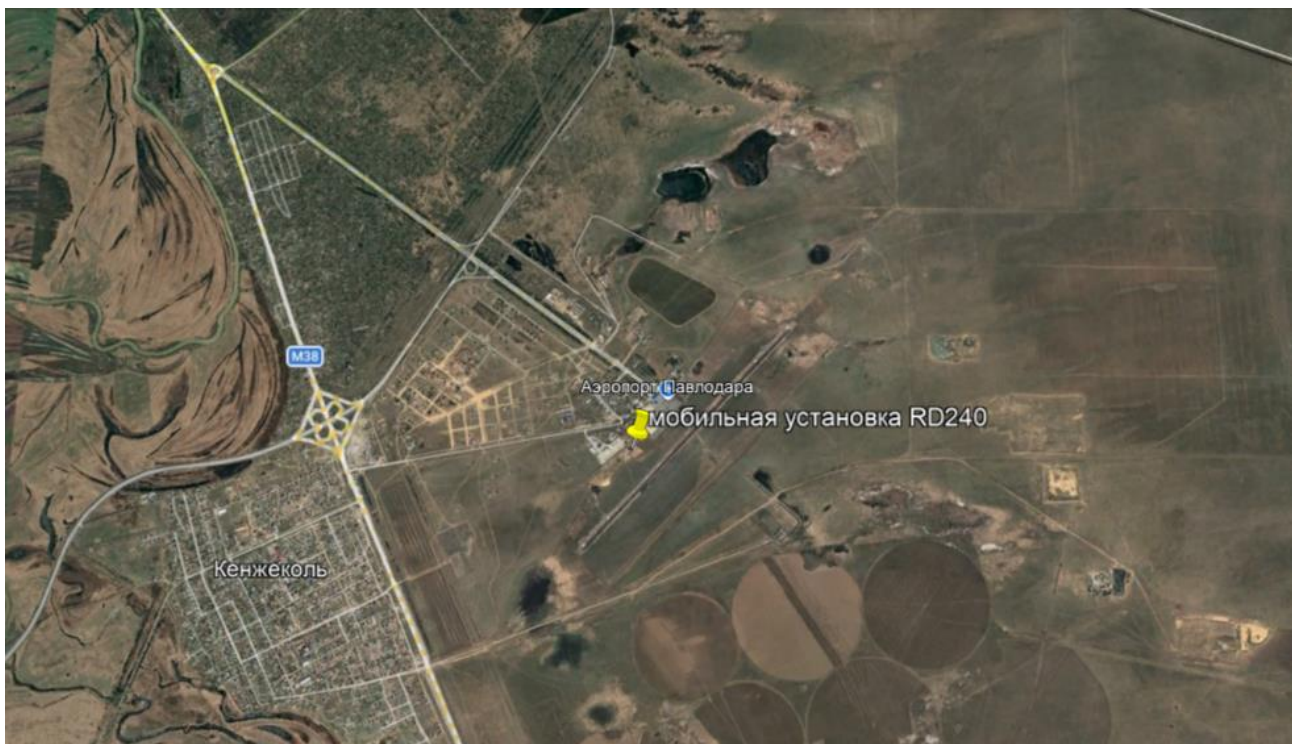
52°11'37.51"С 77° 3'59.05"В;

52°11'39.85"С. 77° 4'2.95"В;

52°11'41.21"С 77° 4'0.68"В.

Ближайшие населенные пункты в 6,5 км северо-западу - г. Павлодар и в 1,55 км юго западу - с. Кенжеколь Павлодарской области.

На рис. 1 представлено месторасположение мобильной асфальтобетонной/асфальтосмесительной установки модульного типа RD240.



*Рис.1 – Ситуационная карта- схема месторасположения мобильной асфальтобетонной/асфальтосмесительной установки модульного типа RD240*

## 15.2. ОПИСАНИЕ ЗАТРАГИВАЕМОЙ ТЕРРИТОРИИ С УКАЗАНИЕМ ЧИСЛЕННОСТИ ЕЕ НАСЕЛЕНИЯ, УЧАСТКОВ, НА КОТОРЫХ МОГУТ БЫТЬ ОБНАРУЖЕНЫ ВЫБРОСЫ И ИНЫЕ НЕГАТИВНЫЕ ВОЗДЕЙСТВИЯ НАМЕЧАЕМОЙ ДЕЯТЕЛЬНОСТИ НА ОКРУЖАЮЩУЮ СРЕДУ, С УЧЕТОМ ИХ ХАРАКТЕРИСТИК И СПОСОБНОСТИ ПЕРЕНОСА В ОКРУЖАЮЩУЮ СРЕДУ; УЧАСТКОВ ИЗВЛЕЧЕНИЯ ПРИРОДНЫХ РЕСУРСОВ И ЗАХОРОНЕНИЯ ОТХОДОВ

Проектируемый объект расположен на территории аэропорта г.Павлодар.

Ближайшие населенные пункты в 6,5 км северо-западу - г. Павлодар и в 1,55 км юго западу - с. Кенжеколь Павлодарской области.

Павлодар - город в Республике Казахстан, административный центр одноимённой области. Расположен на правом берегу реки Иртыш, самой протяженной в стране.

Согласно информации Бюро национальной статистики Агентства по стратегическому планированию и реформам РК численность населения Павлодарской области на 1 декабря 2025г. составила 745,6 тыс. человек, в том числе 532,9 тыс. человек (71,5%) – городских, 212,7 тыс. человек (28,5%) – сельских жителей.

ТОО «ВекторSolano» не имеет объектов захоронения отходов. На территории предприятия осуществляется временное хранение отходов (на срок не более 6 месяцев).

Все образующиеся отходы подлежат размещению только в специально отведенных и оборудованных местах.

Опасные отходы направляются специализированным организациям, имеющим лицензию на выполнение работ (оказание услуг) по переработке, обезвреживанию, утилизации и (или) уничтожению опасных отходов (п 1 ст.336 ЭК РК).

Неопасные отходы направляются специализированным организациям, подавшим уведомление о начале по сбору, сортировке и (или) транспортировке отходов, восстановлению и (или) уничтожению неопасных отходов (п 1 ст.337 ЭК РК).

В результате намечаемой деятельности ТОО «ВекторSolano» не планирует осуществлять извлечения природных ресурсов.

В районе размещения объекта или прилегающей территории зоны заповедников, памятники архитектуры отсутствуют.

Учитывая прогнозные концентрации химического загрязнения атмосферы, результаты расчета рассеивания приземных концентраций загрязняющих веществ в атмосферном воздухе, существенных воздействий на жизнь и здоровье людей, условия их проживания и деятельности оказываться не будет.

### 15.3. НАИМЕНОВАНИЕ ИНИЦИАТОРА НАМЕЧАЕМОЙ ДЕЯТЕЛЬНОСТИ, ЕГО КОНТАКТНЫЕ ДАННЫЕ

Наименование ТОО «ВекторSolano»  
Юридический адрес: РК, ВКО, г. Усть-Каменогорск, ул. Доватора, д. 7/1.  
Место нахождения объекта: Республика Казахстан, Павлодарская область, Павлодар Г.А., г.Павлодар, Аэропорт.  
БИН 181140003977  
Директор – Картышов Максим Анатольевич.  
тел. +7 771 051 1212 (директор)  
e-mail: [vsolano2022@mail.ru](mailto:vsolano2022@mail.ru)

### 15.4. КРАТКОЕ ОПИСАНИЕ НАМЕЧАЕМОЙ ДЕЯТЕЛЬНОСТИ

По намечаемой деятельности получено Заключение об определении сферы охвата оценки воздействия на окружающую среду и (или) скрининга воздействий намечаемой деятельности, выданного РГУ «Департамент экологии по Павлодарской области Комитета экологического регулирования и контроля Министерства экологии и природных ресурсов Республики Казахстан» от 29.01.2026 г. № KZ06VWF00503383 (приложение 2).

Объектом намечаемой деятельности является «Эксплуатация мобильной асфальтобетонной/асфальтосмесительной установки модульного типа RD240» ТОО «ВекторSolano».

Начало реализации намечаемой деятельности планируется на начало 2026 года, завершение реализации - конец 2027 года.

Режим работы производственной базы – в одну смену продолжительностью 8 ч (в теплый и переходный период года).

### 15.5. КРАТКОЕ ОПИСАНИЕ СУЩЕСТВЕННЫХ ВОЗДЕЙСТВИЙ НАМЕЧАЕМОЙ ДЕЯТЕЛЬНОСТИ НА ОКРУЖАЮЩУЮ СРЕДУ, ВКЛЮЧАЯ ВОЗДЕЙСТВИЯ НА ПРИРОДНЫЕ КОМПОНЕНТЫ И ИНЫЕ ОБЪЕКТЫ

#### 15.5.1 Жизнь и (или) здоровье людей, условия их проживания и деятельности

Проведение планируемых работ на территории действующего предприятия не окажет негативного воздействия на условия проживания местного населения.

Воздействие рассматриваемого объекта на жизнь и здоровье населения характеризуется на низком уровне.

Проведение работ косвенно приведет к улучшению условий проживания населения, что следует отнести к прямому положительному воздействию.

#### 15.5.2 Биоразнообразие (в том числе растительный и животный мир, генетические ресурсы, природные ареалы растений и диких животных, пути миграции диких животных, экосистемы)

Воздействие намечаемой деятельности на растительный мир оценивается как незначительное (не вызывающее необратимых последствий).

Воздействие намечаемой деятельности на животный мир оценивается как незначительное (не вызывающее необратимых последствий).

Территория рассматриваемого объекта находится вне земель государственного лесного фонда и особо охраняемых природных территорий. Намечаемая деятельность, строительство второй линии, предполагается в границах территории существующего сернокислотного завода. Животные и растительность занесенные в Красную Книгу РК на рассматриваемой территории отсутствуют.

Вырубка деревьев, уничтожение травянистой растительности не предусматривается.

В соответствии с п.2 ст.15, п.1 ст.17 Закона РК «Об охране, воспроизводстве и использовании животного мира» предусматриваются следующие мероприятия по предотвращению воздействия на животный и растительный мир:

➤ Не допускаются любые действия, которые могут привести к гибели сокращению численности или нарушению среды обитания объектов животного мира;

➤ Запрещается кормление и приманка диких животных и их изъятие;  
➤ Запрещен любой вид охоты и браконьерство;  
➤ Запрещено уничтожение животных, разрушение их гнезд, нор, жилищ;  
➤ Запрещено уничтожение растительности и иные действия, ухудшающие условия среды обитания животных;

➤ Запрещено внедорожное перемещение автотранспорта и спецтехники;  
➤ Проводится инструктаж персонала о недопустимости охоты на животный мир, уничтожение пресмыкающихся;

➤ Недопущение проливов нефтепродуктов и других реагентов, а в случае их возникновения оперативная ликвидация;

➤ Запрещается под кроной деревьев складировать материалы и ставить машины, технику;

➤ Обязательное поддержание в чистоте территории промплощадки и прилегающих площадей, отходы потребления и производства хранить в контейнерах с крышками на оборудованных площадках;

➤ Обязательное соблюдение границ территорий, отведенных в постоянное или временное пользование для осуществления производственной деятельности;

➤ Обеспечение соответствия используемой техники экологическим требованиям (по токсичности отработанных газов, по шумовым характеристикам).

#### 15.5.3 Земли (в том числе изъятие земель), почвы (в том числе включая органический состав, эрозию, уплотнение, иные формы деградации)

Изъятие земель не требуется, снятие плодородного слоя почвы не предусматривается.

Реализация намечаемой деятельности предусматривается в условиях действующего предприятия.

#### 15.5.4 Воды (в том числе гидроморфологические изменения, количество и качество вод)

Согласно ответа РГУ "Ертисская бассейновая инспекция по регулированию, охране и использованию водных ресурсов Комитета по регулированию, охране и использованию водных ресурсов Министерства водных ресурсов и ирригации Республики Казахстан" №ЗТ-2026-00152312 от 20.01.2026 года в пределах границ угловых точек географических координат водных объектов не имеется (приложение 4).

Ближайший водный объект в северо-западном направлении – река Усолка, на расстоянии 3.5 км.

Забор воды из поверхностного водотока не предусматривается. Воздействие на гидрологический режим поверхностных водотоков исключается.

Источником водоснабжения проектируемого объекта является привозная вода.

Намечаемая деятельность рассматриваемого объекта не окажет вредного воздействия на поверхностные и подземные воды при соблюдении природоохранных мероприятий.

Влияние объекта в период проведения работ на качество и количество поверхностных и подземных вод отсутствует.

#### 15.5.5 Атмосферный воздух

Кумулятивных и трансграничных воздействий не прогнозируется.

По масштабам распространения загрязняющих веществ в атмосферном воздухе, в период проведения работ, относится к локальному типу загрязнения. Интенсивность воздействия на атмосферный воздух находится в пределах допустимых норм.

Граница области воздействия на атмосферный воздух объекта определена как проекция замкнутой линии на местности, ограничивающая область, за границей которой соблюдаются экологические нормативы качества атмосферного воздуха и удовлетворяет соотношению  $C_{\text{ппр}}/C_{\text{зв}} \leq 1$ ,

где  $C_{\text{ппр}}$  – расчетная концентрация загрязняющего вещества в приземном слое воздуха;

$C_{\text{зв}}$  – предельно-допустимая максимально-разовая концентрация загрязняющего вещества, утвержденная государственным органом в сфере санитарно-эпидемиологического благополучия населения.

В соответствии с санитарными правилами «Санитарно-эпидемиологические требования к санитарно защитным зонам объектов, являющихся объектами воздействия на среду обитания и здоровье человека», утвержденных приказом МЗ РК от 11.01.2022 года №ҚР ДСМ-2, минимальный размер санитарно-защитной зоны составляет 1000 м (приложение 1, раздел 14, п.14, пп.4 производство асфальтобетона).

Согласно расчетам (расчетный прямоугольник размером 4978x2620 м), с применением метода моделирования рассеивания загрязняющих веществ установлено, что максимальные концентрации составят:

- на границе СЗЗ азота диоксид 0.503939ПДК, сера диоксид 0.297552ПДК, пыль неорганическая 70-20 0.165219ПДК;

- на границе жилой зоны азота диоксид 0.364352ПДК, сера диоксид 0.214919ПДК, пыль неорганическая 70-20 0.107774ПДК.

Расчет приземных концентраций был произведён на суммарный максимальный выброс загрязняющих веществ, без учета фоновых концентраций.

Дополнительно был произведен расчет рассеивания с учетом выбросов при реализации проекта «Реконструкция искусственной взлетно-посадочной полосы, рулежной дорожки, перрона, со строительством рд – б аэропорта «Павлодар» Павлодарской области». При реконструкции объекта действуют 1 неорганизованный и 1 организованный источники выбросов загрязняющих веществ в атмосферу, содержащие в общей сложности 31 наименование загрязняющих веществ.

Согласно расчетам с учетом выбросов при реализации проекта реконструкции (расчетный прямоугольник размером 4978x2620 м), с применением метода моделирования рассеивания загрязняющих веществ установлено, что максимальные концентрации составят:

- на границе СЗЗ азота диоксид 0.521772ПДК, сера диоксид 0.297737ПДК, пыль неорганическая 70-20 0.165370ПДК;

- на границе жилой зоны азота диоксид 0.367567ПДК, сера диоксид 0.215177ПДК, пыль неорганическая 70-20 0.107869ПДК.

В результате расчётов рассеивания установлено, что максимальные приземные концентрации загрязняющих веществ не превысят гигиенических нормативов на границе санитарно-защитной зоны и на границе с жилой зоной.

Результаты расчетов уровня загрязнения атмосферы от деятельности предприятия в виде таблицы и ситуационных карт-схем с нанесёнными на них изолиниями расчетных концентраций представлены в приложении 10.

Граница области воздействия на атмосферный воздух находится в пределах санитарно-защитной зоны.

Воздействие на атмосферный воздух оценивается как допустимое.

#### 15.5.6 Сопротивляемость к изменению климата экологических и социально-экономических систем

Рассматриваемый объект не является источником парниковых газов, в связи с чем не оказывает влияние на изменение климата.

#### 15.5.7 Материальные активы, объекты историко-культурного наследия (в том числе архитектурные и археологические)

Финансирование проекта намечаемой деятельности намечается за счет капитала оператора объекта, дополнительных взносов в имущество и иных не запрещенных законодательными актами РК способов привлечения капитала, также рассматривается привлечение кредитных и иных займов.

В районе размещения объекта или прилегающей территории зоны заповедников, памятники архитектуры отсутствуют.

Согласно ст.30 Закона РК от 26 декабря 2019 года № 288-VI ЗРК «Об охране и использовании объектов историко-культурного наследия» в случае обнаружения объектов, имеющих историческую, научную, художественную и иную культурную ценность, физические и юридические лица обязаны приостановить дальнейшее ведение работ и в течение трех рабочих дней сообщить об этом уполномоченному органу и местным исполнительным органам областей, городов республиканского значения, столицы.

### 15.5.8 Ландшафты, взаимодействие указанных объектов.

В административном отношении территория расположения намечаемой деятельности находится на территории аэропорта г.Павлодар.

Ближайшие населенные пункты в 6,5 км северо-западу - г. Павлодар и в 1,55 км юго западу - с. Кенжеколь Павлодарской области.

Непосредственно с территорией завода не граничат площадки крестьянских хозяйств.

Земли особо охраняемых территорий и ценные природные комплексы (заповедники, заказники, памятники природы) вблизи расположения участка намечаемой деятельности отсутствуют.

В соответствии с п.2 ст.15, п.1 ст.17 Закона РК «Об охране, воспроизводстве и использовании животного мира» предусматриваются следующие мероприятия по предотвращению воздействия на животный и растительный мир:

➤ Не допускаются любые действия, которые могут привести к гибели сокращению численности или нарушению среды обитания объектов животного мира;

➤ Запрещается кормление и приманка диких животных и их изъятие;  
➤ Запрещен любой вид охоты и браконьерство;  
➤ Запрещено уничтожение животных, разрушение их гнезд, нор, жилищ;  
➤ Запрещено уничтожение растительности и иные действия, ухудшающие условия среды обитания животных;

➤ Запрещено внедорожное перемещение автотранспорта и спецтехники;

➤ Проводится инструктаж персонала о недопустимости охоты на животный мир, уничтожение пресмыкающихся;

➤ Недопущение проливов нефтепродуктов и других реагентов, а в случае их возникновения оперативная ликвидация;

➤ Запрещается под кроной деревьев складировать материалы и ставить машины, технику;

➤ Обязательное поддержание в чистоте территории промплощадки и прилегающих площадей, отходы потребления и производства хранить в контейнерах с крышками на оборудованных площадках;

➤ Обязательное соблюдение границ территорий, отведенных в постоянное или временное пользование для осуществления производственной деятельности;

➤ Обеспечение соответствия используемой техники экологическим требованиям (по токсичности отработанных газов, по шумовым характеристикам).

### **15.6. ИНФОРМАЦИЯ О ПРЕДЕЛЬНЫХ КОЛИЧЕСТВЕННЫХ И КАЧЕСТВЕННЫХ ПОКАЗАТЕЛЯХ ЭМИССИЙ, ФИЗИЧЕСКИХ ВОЗДЕЙСТВИЙ НА ОКРУЖАЮЩУЮ СРЕДУ, ПРЕДЕЛЬНОМ КОЛИЧЕСТВЕ НАКОПЛЕНИЯ ОТХОДОВ, А ТАКЖЕ ИХ ЗАХОРОНЕНИЯ, ЕСЛИ ОНО ПЛАНИРУЕТСЯ В РАМКАХ НАМЕЧАЕМОЙ ДЕЯТЕЛЬНОСТИ**

#### Выбросы в атмосферу

При реализации проекта источниками загрязнения атмосферного воздуха являются:

Ист. №0001-01 – Маслонагревательная станция

Ист. №0001-02 - Барабан сушильный с горелкой на угле

Ист. №6001-01-06 – Бункер-дозатор

Ист. №6002 – Элеватор горячего материала

Ист. №6003 – Грохот вибрационный

Ист. №6004-Элеватор пыли

Ист. №6005-Элеватор минерального порошка

Ист. №6006-Силос собственного заполнителя, 50м<sup>3</sup>

Ист. №6007-Силос привозного заполнителя, 45м<sup>3</sup>

Ист. №6008- Расходные битумные емкости, 50 м<sup>3</sup>

Ист. №6009- Склад хранения инертных материалов

Ист. №6010- Спецтехника

Всего эмиссии в окружающую среду загрязняющих веществ на период осуществления работ составят – 47,04697891 т/год (10,02173406 г/сек).

К физическим воздействиям относятся: шум, вибрация, электромагнитные поля, ионизирующее излучение радиоактивных веществ, тепловое излучение, ультрафиолетовое и видимое излучения, возникающие в результате хозяйственной деятельности предприятий.

Основными источниками шума и вибрации на производстве являются вентиляционное оборудование асфальтосмесительной установки, насосы для перекачки топлива.

Применение современного оборудования, применяемые меры по минимизации воздействия шума позволяют говорить о том, что установленные нормы не будут превышать. В связи с этим, сверхнормативное воздействие шумовых факторов на людей и другие живые организмы не ожидается.

Дополнительных мероприятий по снижению шумового воздействия не требуется, так как влияние шумов на ближайшие жилые массивы от предприятия оценивается как незначительное в связи с удалённостью размещения жилой зоны.

Источником электромагнитных полей (ЭМП), излучаемых во внешнее пространство, является любое техническое устройство, использующее либо вырабатывающее электрическую энергию. Источниками электромагнитного излучения являются насосное оборудование, вентиляторы, воздуходувки, электростанции. Специфика намечаемой деятельности не предусматривает наличие источников значительного электромагнитного излучения, способных повлиять на уровень электромагнитного фона. Качественная оценка электромагнитного воздействия при проведении работ на окружающую среду принимается как незначительное воздействие.

Источниками теплового воздействия при осуществлении намечаемой деятельности на участке работ будут являться работа двигателей используемого оборудования и техники. Тепловое воздействие при реализации намечаемой деятельности оценивается незначительными величинами. Объемы выхлопных газов при работе техники и оборудования предприятия крайне незначительны и не могут повлиять на природный температурный уровень района.

Тепловое воздействие на водные объекты при реализации намечаемой деятельности исключается ввиду отсутствия эмиссий в водную среду.

*Источники радиационного воздействия.* Обобщенная характеристика радиационной обстановки в районе намечаемой деятельности приводится по данным государственного контроля согласно отчету «Информационный бюллетень о состоянии окружающей среды по Павлодарской области за 2025 год», выполненного ФРГП на ПХВ «Казгидромет» по Павлодарской области. Наблюдения за уровнем гамма-излучения на местности осуществлялись ежедневно на 7-и метеорологических станциях (Актогай, Баянаул, Ертис, Павлодар, Шарбакты, Экибастуз, Коктобе) и на 1-ом автоматическом посту наблюдений за загрязнением атмосферного воздуха г. Аксу (ПНЗ №1) (рис.5). Средние значения радиационного гамма-фона приземного слоя атмосферы по населенным пунктам области находились в пределах 0,00-0,34 мкЗв/ч. В среднем по области радиационный гамма-фон составил 0,12 мкЗв/ч и находился в допустимых пределах. Наблюдение за радиоактивным загрязнением приземного слоя атмосферы на территории Павлодарской области осуществлялся на 3-х метеорологических станциях (Ертис, Павлодар, Екибастуз) путем отбора проб воздуха горизонтальными планшетами.

Среднесуточная плотность радиоактивных выпадений в приземном слое атмосферы на территории области колебалась в пределах 1,0–5,1 Бк/м<sup>2</sup>. Средняя величина плотности выпадений по области составила 1,9 Бк/м<sup>2</sup>, что не превышает предельно-допустимый уровень.

Отходы

Объем образования отходов по намечаемой деятельности:

– 0,4075 т/год.

Основными образующимися отходами являются:

| № п/п | Наименование отхода           | Код идентификации отхода | Вид отхода | Объем образования отходов, т/год |
|-------|-------------------------------|--------------------------|------------|----------------------------------|
| 1     | Смешанные коммунальные отходы | 200301                   | Неопасный  | 0,4075                           |

Отходы временно складировуются на специальной площадке, оборудованной в соответствии с Санитарными правилами "Санитарно-эпидемиологические требования к сбору, использованию, применению, обезвреживанию, транспортировке, хранению и захоронению отходов производства и потребления", утвержденных приказом и.о. Министра здравоохранения Республики Казахстан от 25 декабря 2020 года № ҚР ДСМ-331/2020. Площадка покрыта твердым и непроницаемым материалом, ограждена с трех сторон на высоту, исключающей возможность распространения (разноса) отходов ветром.

По мере накопления, но не реже чем 1 раз в 6 месяцев отходы вывозятся автотранспортом специализированной организации. Утилизация осуществляется по договору на территории сторонней организации.

Опасные отходы направляются специализированным организациям, имеющим лицензию на выполнение работ (оказание услуг) по переработке, обезвреживанию, утилизации и (или) уничтожению опасных отходов (п 1 ст.336 ЭК РК).

Неопасные отходы направляются специализированным организациям, подавшим уведомление о начале по сбору, сортировке и (или) транспортировке отходов, восстановлению и (или) уничтожению неопасных отходов (п 1 ст.337 ЭК РК).

ТОО «ВекторSolano» не имеет объектов захоронения отходов. На территории предприятия осуществляется временное хранение отходов (на срок не более 6 месяцев).

## 15.7. ИНФОРМАЦИЯ ПО АВАРИЙНЫМ СИТУАЦИЯМ

Промышленная безопасность при ведении строительно-монтажных работ и эксплуатации на территории предприятия обеспечивается путем:

- выполнения обязательных требований промышленной безопасности;
- допуска к применению на опасных производственных объектах технологий, технических устройств, материалов, прошедших процедуру подтверждения соответствия нормам промышленной безопасности;
- декларирования промышленной безопасности опасного производственного объекта;
- производственного контроля в области промышленной безопасности;
- аттестации юридических лиц на право проведения работ в области промышленной безопасности;
- мониторинга промышленной безопасности.

Контроль за выполнением всех мероприятий, связанных с промышленной безопасностью, охраной труда и промсанитарией на участке работ, возлагается на инженера по технике безопасности предприятия.

## 15.8. КРАТКОЕ ОПИСАНИЕ

### Меры по предотвращению, сокращению воздействия на окружающую среду

#### Предотвращение загрязнения почвенного покрова

Планируется использование технологического оборудования герметичного, надежного и достаточно устойчивого к возможным механическим, термическим или химическим нагрузкам. Низкий процент возникновения утечек и разливов, которые могут оказать влияния на почвенный покров, будет достигаться путем использования надежного оборудования.

#### Предотвращение загрязнения водных объектов

Забор воды из поверхностного водотока не предусматривается.

Сбросов сточных вод в поверхностные водные источники не предусматривается.

### Меры по компенсации потерь биоразнообразия, если намечаемая деятельность может привести к таким потерям;

Потерей биоразнообразия признается исчезновение или существенное сокращение видов растительного или животного мира на определенной территории в результате антропогенных воздействий.

Намечаемая деятельность не предусматривает:

- использование растительных ресурсов района;
- использование объектов животного мира, их частей, дериватов, полезных свойств и продуктов жизнедеятельности животных района;
- снос зеленых насаждений;
- генетические ресурсы не используются.

Возможные необратимые воздействия намечаемой деятельности на окружающую среду и причины, по которым инициатором принято решение о выполнении операций, влекущих таких воздействия

Необратимые воздействия при реализации намечаемой деятельности отсутствуют.

Способы и меры восстановления окружающей среды в случае прекращения намечаемой деятельности

Объектом намечаемой деятельности является Эксплуатация мобильной асфальтобетонной/асфальтосмесительной установки модульного типа RD240 ТОО «ВекторSolano».

Прекращение намечаемой деятельности планируется при полном удовлетворении потребности в асфальтобенной смеси для реализации реконструкции взлетно-посадочной полосы аэропорта г.Павлодар.

Схема АБЗ компактна, планировка рациональная, спроектирована по модульному типу, что делает удобным транспортировку и монтаж. В комплекте поставляется металлический фундамент, обустройство площадки не требуется. Также конструкция модульной установки предусматривает наличие площадок для доступа персонала при техническом обслуживании комплектующих. Обустройство дополнительных площадок не требуется. В связи с чем рекультивация не требуется. После окончания работ, земли передаются основному землепользователю, для дальнейшего использования, в соответствии с их целевым назначением.

## 15.9. СПИСОК ИСТОЧНИКОВ ИНФОРМАЦИИ, ПОЛУЧЕННОЙ В ХОДЕ ВЫПОЛНЕНИЯ ОЦЕНКИ ВОЗДЕЙСТВИЯ НА ОКРУЖАЮЩУЮ СРЕДУ

Информация, полученная в ходе выполнения оценки воздействия на окружающую среду, получена из следующих источников:

– Справка Филиал РГП «Казгидромет» по Павлодарской области № 32-2-03/31 от 16.01.2026 года по данным метеорологической станции Павлодар.

– Справка официального сайта РГП «Казгидромет» Министерства экологии и природных ресурсов Республики Казахстан по состоянию на 27.01.2026 года об отсутствии наблюдений (<https://www.kazhydromet.kz/ru>).

– Ответ РГУ «Ертисская бассейновая инспекция по регулированию, охране и использованию водных ресурсов Комитета по регулированию, охране и использованию водных ресурсов Министерства водных ресурсов и ирригации Республики Казахстан» №ЗТ-2026-00152312 от 20.01.2026г.;

– Ответ РГУ «Павлодарская областная территориальная инспекция лесного хозяйства и животного мира» Комитета лесного хозяйства и животного мира Министерства экологии и природных ресурсов Республики Казахстан» №ЗТ-2026-00151911 от 22.01.2026 года;

- Ответ ГУ "Управление ветеринарии Павлодарской области" №ЗТ-2026-00152331 от 23.01.2026 года;

– Ответ ГУ «Управление культуры, развития языков и архивного дела Павлодарской области» №ЗТ-2026-00151886 от 16.01.2026 года.

## 16. СПИСОК ЛИТЕРАТУРЫ

1. Экологический кодекс Республики Казахстан (Кодекс Республики Казахстан от 2 января 2021 года № 400-VI ЗРК).
2. Водный кодекс Республики Казахстан (Кодекс Республики Казахстан от 9 июля 2003 года № 481).
3. Земельный кодекс Республики Казахстан (Кодекс Республики Казахстан от 20 июня 2003 года № 442).
4. Инструкция по определению категории объекта, оказывающего негативное воздействие на окружающую среду. Приказ Министра экологии, геологии и природных ресурсов Республики Казахстан от 13 июля 2021 года № 246.
5. Инструкция по организации и проведению экологической оценки. Приказ Министра экологии, геологии и природных ресурсов Республики Казахстан от 30 июля 2021 года № 280.
6. СП РК 2.04-01-2017. Строительная климатология (с изменениями от 01.04.2019 г.).
7. Санитарные правила «Санитарно-эпидемиологические требования к санитарно-защитным зонам объектов, являющихся объектами воздействия на среду обитания и здоровье человека». Приказ и.о. Министра здравоохранения Республики Казахстан от 11 января 2022 года № ҚР ДСМ-2.
8. Методика расчета концентраций вредных веществ в атмосферном воздухе от выбросов предприятий. Приложение № 12 к приказу Министра окружающей среды и водных ресурсов Республики Казахстан от 12 июня 2014 года.
9. Гигиенические нормативы к атмосферному воздуху в городских и сельских населенных пунктах. Приказ Министра национальной экономики Республики Казахстан от 28 февраля 2015 года № 168.
10. Гигиенические нормативы показателей безопасности хозяйственно-питьевого и культурно-бытового водопользования. Приказ Министра здравоохранения Республики Казахстан от 24 ноября 2022 года № ҚР ДСМ-138.
11. Классификатор отходов. Приказ и.о. Министра экологии, геологии и природных ресурсов Республики Казахстан от 6 августа 2021 года № 314.
12. Гигиенические нормативы «Санитарно-эпидемиологические требования к обеспечению радиационной безопасности», утверждены приказом Министра национальной экономики Республики Казахстан от 27 февраля 2015 года № 155.
13. Методика расчета лимитов накопления отходов и лимитов захоронения отходов. Приказ Министра экологии, геологии и природных ресурсов Республики Казахстан от 22 июня 2021 года № 206.

## **ПРИЛОЖЕНИЯ**

**ПРИЛОЖЕНИЕ 1      Сведения по замечаниям и предложениям из заключения об определении сферы охвата**  
с учетом замечаний и предложений согласно протоколу от 22.01.2026 года, размещенного на сайте <https://ecportal.kz/>

| №  | Замечания и предложения   | Ответы  |
|--|---|---|
| <b>ГУ «Управление недропользования, окружающей среды и водных ресурсов Павлодарской области»</b> |   |   |
| 1  | <p>1. В заявлении о намечаемой деятельности определен только один вид отходов, образующийся в результате реализации намечаемой деятельности - смешанные коммунальные отходы.</p> <p>Не учтены отходы: частицы и пыль (Аспирационная пыль), образуемые в результате очистки газов в асфальтосмесительной установке; абсорбенты, фильтровальные материалы (включая масляные фильтры иначе не определенные), ткани для вытирания, защитная одежда, загрязненные опасными материалами (Промасленная ветошь), образуемые при эксплуатации оборудования.</p> <p>Следует учесть все возможные виды отходов, управление которыми относится к намечаемой деятельности: наименования отходов, предполагаемые объемы.</p> <p>2. Согласно п. 8 Инструкции по организации и проведению экологической оценки (приказ Министра экологии, геологии и природных ресурсов Республики Казахстан от 30 июля 2021 года № 280) физическое или юридическое лицо относится к заинтересованной общественности при соответствии одному или нескольким из следующих критериев:</p> <ol style="list-style-type: none"> <li>1) проживание и (или) пребывание (в том числе в период работы) физических лиц, нахождение юридических лиц на затрагиваемой территории;</li> <li>2) осуществление физическим или юридическим лицом деятельности на затрагиваемой территории;</li> <li>3) наличие на затрагиваемой территории имущества, принадлежащего физическому или юридическому лицу, либо природных ресурсов, используемых физическим или юридическим лицом;</li> <li>4) существующее или возможное влияние на интересы физического или юридического лица в результате возможных воздействий на окружающую среду и здоровье населения вследствие реализации Документа или осуществления намечаемой деятельности;</li> <li>5) наличие заинтересованности физического или юридического лица в участии в экологической оценке;</li> <li>6) наличие в уставе некоммерческой организации цели содействия охране окружающей среды в целом или отдельных ее элементов.</li> </ol> <p>В этой связи в общественных слушаниях по материалам экологической оценки, которые проводятся согласно ст. 96 Экологического кодекса РК</p> | <p>1. Частицы и пыль (Аспирационная пыль), образуемые в результате очистки газов в асфальтосмесительной установке улавливаются и отправляются обратно в технологический процесс, в качестве вторичного сырья и не переходит в статус «Отхода».</p> <p>Согласно внутренним актам компании СИЗ по истечении срока использования или при полном износе переходит в личное пользование работника, в связи с чем отход не образовывается.</p> <p>Промасленная ветошь и масляные фильтры не образуются, так как на предприятии используются современные методы безотходного обслуживания, такие как применение многоразовых протирачных материалов, автоматизированная смазка оборудования без использования ручной протирки, использование моющих средств вместо растворителей и передача обслуживания сторонним специализированным организациям.</p> <p>2. Участие заинтересованных физических и юридических лиц в общественных слушаниях по материалам экологической оценки, которые проводятся согласно ст. 96 Экологического кодекса РК (далее - Кодекс) обеспечено в полном объеме.</p> |

|   |  |  |
|---|--|--|
|   | <p>(далее - Кодекс), следует обеспечить участие заинтересованных физических и юридических лиц, исходя из вышеуказанных критериев.</p> <p>2. Следует предусмотреть требование п. 3 ст. 394 Экологического Кодекса РК: запрещаются ввод в эксплуатацию и эксплуатация зданий, сооружений и их комплексов без предусмотренных проектом строительства сооружений, установок и оборудования, предназначенных для очистки и (или) обезвреживания выбросов и сбросов, а также управления отходами</p>   | <p>2. В комплектацию мобильной асфальтобетонной/асфальтосмесительной установки модульного типа RD240 входит оборудование, предназначенное для очистки и обезвреживания выбросов, в связи с чем обеспечено выполнение требований п. 3 ст. 394 Экологического Кодекса РК.</p>  |
| <p><b>Департамент санитарно-эпидемиологического контроля Павлодарской области Комитета санитарно-эпидемиологического контроля Министерства здравоохранения Республики Казахстан</b></p> |  |  |
| <p>7</p>  | <p>В соответствии пп. 2) п. 4 статьи 46 Кодекса Республики Казахстан от 7 июля 2020 года № 360-VI ЗРК «О здоровье народа и системе здравоохранения», государственными органами в сфере санитарно-эпидемиологического благополучия населения, проводится санитарно-эпидемиологическая экспертиза проектов нормативной документации по предельно допустимым выбросам и предельно допустимым сбросам вредных веществ и физических факторов в окружающую среду, зонам санитарной охраны и санитарно-защитным зонам (далее – Проекты нормативной документации).</p> <p>В свою очередь, экспертиза проектов нормативной документации проводится в рамках предоставляемых государственных услуг, в порядке определенных приказом Министра здравоохранения Республики Казахстан от 30 декабря 2020 года № КР ДСМ-336/2020 «О некоторых вопросах оказания государственных услуг в сфере санитарно-эпидемиологического благополучия населения» (далее – Приказ № КР ДСМ-336/2020). Заявление о намечаемой деятельности не относится к вышеуказанным Проектам нормативной документации.</p> <p>Таким образом, законодательством не предусмотрена компетенция Департамента и его территориальных подразделений в рассмотрении заявлений о намечаемой деятельности.</p> <p>В соответствии пункта 12 санитарных правил «Санитарно-эпидемиологические требования санитарно-защитным зонам объектов, являющихся объектами воздействия на среду обитания и здоровье человека», утв. приказом и.о. министра здравоохранения Республики Казахстан КР ДСМ -2 от 11.01.2022 года (далее – СП КР ДСМ -2) объекты, являющиеся источниками воздействия на среду обитания и здоровье человека, отделяются СЗЗ от производственного объекта до жилой застройки, ландшафтно-рекреационных зон, площадей (зон) отдыха, территорий курортов, санаториев, домов отдыха, стационарных лечебно-профилактических и оздоровительных организаций, спортивных организаций, детских площадок, образовательных и детских организаций, территорий садоводческих товариществ и коттеджной застройки,</p> | <p>В п.2.1 данного Отчета определен размер санитарно-защитной зоны:</p> <p>В соответствии с санитарными правилами «Санитарно-эпидемиологические требования к санитарно-защитным зонам объектов, являющихся объектами воздействия на среду обитания и здоровье человека», утвержденных приказом МЗ РК от 11.01.2022 года №КР ДСМ-2, минимальный размер санитарно-защитной зоны составляет 1000 м (приложение 1, раздел 14, п.14, пп.4 производство асфальтобетона).</p> <p>Расчет приземных концентраций загрязняющих веществ, выбрасываемых источниками выбросов в приземном слое атмосферы, проводился по программе расчета загрязнения атмосферы «ЭРА» версия 3.0 на границе санитарно-защитной зоны и на границе с жилой зоной. Согласно расчетам (расчетный прямоугольник размером 4978x2620 м), с применением метода моделирования рассеивания загрязняющих веществ установлено, что максимальные концентрации находятся в пределах допустимых норм.</p> <p>При проведении работ будет обеспечено соблюдение требований следующих нормативно-правовых актов в сфере санитарно-эпидемиологического благополучия населения:</p> <ol style="list-style-type: none"> <li>1. Кодекс Республики Казахстан от 7 июля 2020 года № 360-VI ЗРК «О здоровье народа и системе здравоохранения»;</li> <li>2. Санитарные правила «Санитарно-эпидемиологические требования санитарно-защитным зонам объектов, являющихся объектами воздействия на среду обитания и здоровье человека», утвержденные Приказом и. о. министра здравоохранения Республики Казахстан КР ДСМ -2 от 11.01.2022 года;</li> <li>3. Санитарные правила «Санитарно-эпидемиологические требования к сбору, использованию, применению, обезвреживанию, транспортировке, хранению и захоронению отходов производства и потребления», утвержденные Приказом и.о. Министра здравоохранения Республики Казахстан от 25 декабря 2020 года № КР ДСМ-331/2020;</li> <li>4. Санитарные правила «Санитарно-эпидемиологические требования к водоемосточникам, местам водозабора для хозяйственно-питьевых целей, хозяйственно-питьевому водоснабжению и местам культурно-бытового водопользования и безопасности водных объектов», утвержденные</li> </ol> |

|  |   |
|--|---|
| <p>коллективных или индивидуальных дачных и садово-огородных участков. Согласно пункта 10 СП ҚР ДСМ -2, проект СЗЗ и оценка риска для жизни и здоровья населения разрабатывается и утверждается специализированными организациями и согласовывается с заказчиком.</p> <p>На основании пункта 36 СП ҚР ДСМ -2, проектирование СЗЗ осуществляется на всех этапах разработки предпроектной и проектной документации (градостроительной документации, проектов строительства, реконструкции или технического перевооружения действующего объекта и (или) группы объектов, объединенных в территориальный промышленный комплекс (промышленный узел)). Также в соответствии пункта 37 СП ҚР ДСМ -2, в предпроектной и проектной документации обоснования СЗЗ на строительство новых, реконструкцию или техническое перевооружение действующих объектов предусматриваются мероприятия и средства на организацию и озеленение СЗЗ.</p> <p>Предварительная (расчетная) СЗЗ для проектируемых объектов устанавливается экспертами, аттестованными в порядке, установленном законодательством Республики Казахстан об архитектурной, градостроительной и строительной деятельности в составе комплексной вневедомственной экспертизы.</p> <p>Дополнительно, при проведении работ необходимо обеспечить соблюдение требований следующих нормативно-правовых актов в сфере санитарно-эпидемиологического благополучия населения:</p> <ol style="list-style-type: none"> <li>1. Кодекс Республики Казахстан от 7 июля 2020 года № 360-VI ЗРК «О здоровье народа и системе здравоохранения»;</li> <li>2. Санитарные правила «Санитарно-эпидемиологические требования санитарно-защитным зонам объектов, являющихся объектами воздействия на среду обитания и здоровье человека», утвержденные Приказом и. о. министра здравоохранения Республики Казахстан ҚР ДСМ -2 от 11.01.2022 года;</li> <li>3. Санитарные правила «Санитарно-эпидемиологические требования к сбору, использованию, применению, обезвреживанию, транспортировке, хранению и захоронению отходов производства и потребления», утвержденные Приказом и.о. Министра здравоохранения Республики Казахстан от 25 декабря 2020 года № ҚР ДСМ-331/2020;</li> <li>4. Санитарные правила «Санитарно-эпидемиологические требования к водоемостникам, местам водозабора для хозяйственно-питьевых целей, хозяйственно-питьевому водоснабжению и местам культурно-бытового водопользования и безопасности водных объектов», утвержденные Приказом министра здравоохранения Республики Казахстан от 20 февраля 2023 года № 26;</li> <li>5. Санитарные правила «Санитарно-эпидемиологические требования к</li> </ol> | <p>Приказом министра здравоохранения Республики Казахстан от 20 февраля 2023 года № 26;</p> <ol style="list-style-type: none"> <li>5. Санитарные правила «Санитарно-эпидемиологические требования к обеспечению радиационной безопасности», утвержденные Приказом Министра здравоохранения Республики Казахстан от 15 декабря 2020 года № ҚР ДСМ-275/2020;</li> <li>6. Приказ Министра здравоохранения Республики Казахстан от 16 февраля 2022 года № ҚР ДСМ-15 «Об утверждении Гигиенических нормативов к физическим факторам, оказывающим воздействие на человека»;</li> <li>7. Приказ Министра здравоохранения Республики Казахстан от 21 апреля 2021 года № ҚР ДСМ -32 «Об утверждении Гигиенических нормативов к безопасности среды обитания»;</li> <li>8. Приказ Министра здравоохранения Республики Казахстан от 2 августа 2022 года № ҚР ДСМ-70 «Об утверждении Гигиенических нормативов к атмосферному воздуху в городских и сельских населенных пунктах, на территориях промышленных организаций»;</li> <li>9. Санитарные правила «Санитарно-эпидемиологические требования к осуществлению производственного контроля» утвержденные Приказом министра здравоохранения Республики Казахстан от 7 апреля 2023 года № 62.</li> <li>10. Санитарные правила «Санитарно-эпидемиологические требования к условиям труда и бытового обслуживания при строительстве, реконструкции, ремонте и вводе, эксплуатации объектов строительства», утвержденные Приказом Министра здравоохранения Республики Казахстан от 16 июня 2021 года № ҚР ДСМ – 49;</li> <li>11. Постановление акимата Павлодарской области от 25 августа 2025 года № 237/1 «Об установлении границ водоохранных зон и полос водных объектов Павлодарской области и режима их хозяйственного использования».</li> </ol> |
|--|---|

|  |  |
|--|--|
| <p>обеспечению радиационной безопасности», утвержденные Приказом Министра здравоохранения Республики Казахстан от 15 декабря 2020 года № ҚР ДСМ-275/2020;</p> <p>6. Приказ Министра здравоохранения Республики Казахстан от 16 февраля 2022 года № ҚР ДСМ-15 «Об утверждении Гигиенических нормативов к физическим факторам, оказывающим воздействие на человека»;</p> <p>7. Приказ Министра здравоохранения Республики Казахстан от 21 апреля 2021 года № ҚР ДСМ -32 «Об утверждении Гигиенических нормативов к безопасности среды обитания»;</p> <p>8. Приказ Министра здравоохранения Республики Казахстан от 2 августа 2022 года № ҚР ДСМ-70 «Об утверждении Гигиенических нормативов к атмосферному воздуху в городских и сельских населенных пунктах, на территориях промышленных организаций»;</p> <p>9. Санитарные правила «Санитарно-эпидемиологические требования к осуществлению производственного контроля» утвержденные Приказом министра здравоохранения Республики Казахстан от 7 апреля 2023 года № 62.</p> <p>10. Санитарные правила «Санитарно-эпидемиологические требования к условиям труда и бытового обслуживания при строительстве, реконструкции, ремонте и вводе, эксплуатации объектов строительства», утвержденные Приказом Министра здравоохранения Республики Казахстан от 16 июня 2021 года № ҚР ДСМ – 49;</p> <p>11. Постановление акимата Павлодарской области от 25 августа 2025 года № 237/1 «Об установлении границ водоохранных зон и полос водных объектов Павлодарской области и режима их хозяйственного использования».</p> <p>Согласно статьи 82 Кодекса Республики Казахстан «О здоровье народа и системе здравоохранения», индивидуальные предприниматели и юридические лица в соответствии с осуществляемой ими деятельностью обязаны выполнять нормативные правовые акты в сфере санитарно-эпидемиологического благополучия населения, а также акты должностных лиц, осуществляющих государственный контроль и надзор в сфере санитарно-эпидемиологического благополучия населения.</p> |  |
| <b>РГУ «Департамент экологии по Павлодарской области»</b>  |  |
| <p>Обеспечить в полном объёме, соблюдение всех экологических требований Экологического Кодекса РК от 2 января 2021 года № 400-VIЗРК (далее - ЭК РК).</p> <p>Кроме того:</p> <p>1. Провести анализ текущего состояния компонентов окружающей среды на территории и (или) в акватории, в пределах которых предполагается осуществление намечаемой деятельности, а также результаты фоновых</p>   | <p>1. Анализ текущего состояния компонентов окружающей среды представлен в п.1.4 данного Отчета.</p> |

|   |  |
|---|--|
| <p>исследований, если таковые имеются у инициатора.</p> <p>2. Отходы производства и потребления.</p> <p>2.1. Провести анализ и инвентаризацию всех образуемых отходов производства и потребления при осуществлении деятельности.</p> <p>2.2. Определить классификацию и методы переработки, утилизации всех образуемых отходов.</p> <p>2.3. Предусмотреть объекты временного накопления отходов в соответствии с требованиями законодательства РК, для безопасного хранения и недопущения смешивания отходов.</p> <p>2.4. Предусмотреть мероприятия по недопущению захоронения отходов и исключения их влияния на компоненты окружающей среды.</p> <p>2.5. Учитывать принципы иерархии мер по предотвращению образования отходов и управлению образовавшимися отходами согласно ст.329, п.1 ст. 358 ЭК;</p> <p>3. Провести инвентаризацию выбросов загрязняющих веществ с указанием объема, класса опасности и источника ЗВ.</p> <p>3.1. Предусмотреть мероприятия по охране атмосферного воздуха, в том числе, мероприятия по пылеподавлению на всех этапах реализации намечаемой деятельности.</p> <p>4. Разработать план действий при аварийных ситуациях по недопущению и (или) ликвидации последствий загрязнения окружающей среды (загрязнении земельных ресурсов, атмосферного воздуха и водных ресурсов) по отдельности.</p> <p>5. Предусмотреть внедрение мероприятий с учетом Приложения 4 к ЭК РК, в том числе мероприятия, направленные на снижение объемов эмиссий.</p> <p>6. Необходимо предусмотреть соблюдение экологических требований по охране атмосферного воздуха при эксплуатации транспортных и иных передвижных средств (ст.208 ЭК РК).</p> | <p>2. В п.3 данного Отчета содержится вся необходимая информация, касающаяся отходов.</p> <p>3. Согласно п.12 Главы 2 «Методики определения нормативов эмиссий в окружающую среду», утвержденной Приказом Министра экологии, геологии и природных ресурсов РК от 10 марта 2021 года №63, инвентаризация выбросов вредных веществ в атмосферу и их источников проводится для действующих объектов, перечень источников выбросов и их характеристики для проектируемых объектов определяются на основе проектной информации. В п.2.2 и п.7.1 данного Отчета представлена информация о выбросах загрязняющих веществ с указанием объема, класса опасности и источника ЗВ.</p> <p>4. В п.8 данного Отчета представлена информация о возникновении аварийных ситуаций и мерах по предотвращению последствий.</p> <p>5. В п.9.3 данного Отчета представлены мероприятия из Типового перечня мероприятий по охране окружающей среды.</p> <p>6. Соблюдение экологических требований по охране атмосферного воздуха при эксплуатации транспортных и иных передвижных средств (ст.208 ЭК РК) предусмотрено п.2.2 данного Отчета.</p> |
|---|--|