

**Министерство экологии и природных ресурсов
Республики Казахстан**

**Товарищество с ограниченной ответственностью
«АРЕС ЕА»**

ПЛАН

на разведку твердых полезных ископаемых
на участке «Черневая 73 блока» в районе Алтай
Восточно-Казахстанской области.

Блоки: М-45-62-(10д-5г-1,2,3,4,5,7,8,9,10,13,14,15,17,18,19,20,21,22,23),
М-45-62-(10е-5в-1,2,3,4,5,6,7,8,9,10),
М-45-62-(10е-5г-1,2,6), М-45-74-(10б-5б-
1,2,3,6,7,8,11,12,13,16,17,18,19,20,21,22,23,24),
М-45-74-(10в-5а-11,12,13,14,15,16,17,18,19,20,25),
М-45-74-(10в-5б-6,7,8,11,12,13,16,17,18,21,22,23)

ОТЧЕТ О ВОЗМОЖНЫХ ВОЗДЕЙСТВИЯХ

Директор ТОО «АРЕС ЕА»



Данияров Н.Р.

Директор ТОО «Центр
проектирования и экспертизы»



Каденов Н.Б.

г. Усть-Каменогорск 2025 г.

АННОТАЦИЯ

Настоящий проект «Отчет о возможных воздействиях» выполнен к Плану разведки на разведку твердых полезных ископаемых на участке «Черневая 73 блока» в районе Алтай Восточно-Казахстанской области. Блоки: М-45-62-(10д-5г-1,2,3,4,5,7,8,9,10,13,14,15,17,18,19,20,21,22,23), М-45-62-(10е-5в-1,2,3,4,5,6,7,8,9,10), М-45-62-(10е-5г-1,2,6), М-45-74-(10б-5б-1,2,3,6,7,8,11,12,13,16,17,18,19,20,21,22,23,24), М-45-74-(10в-5а-11,12,13,14,15,16,17,18,19,20,25), М-45-74-(10в-5б-6,7,8,11,12,13,16,17,18,21,22,23) Лицензия №1939-ЕЛ от 06.01.2023 г.

Данный проект Отчета о возможных воздействиях разработан с целью выявления, анализа, оценки и учета в проектных решениях предполагаемых воздействий на окружающую среду, и выработки эффективных мер по снижению вынужденных неблагоприятных воздействий до приемлемого уровня. Проект разработан в соответствии с действующими на территории Республики Казахстан законодательством, нормативно-правовыми и инструктивно-методическими документами. Состав и содержание работы выполнены на основании «Инструкция по организации и проведению экологической оценки» (утверждена приказом Министра экологии, геологии и природных ресурсов Республики Казахстан от 30 июля 2021 года № 280).

Заказчик проектной документации:

Товарищество с ограниченной ответственностью «АРЕС ЕА»

Юридический адрес 070000, Восточно-Казахстанская область, г. Усть-Каменогорск, ул. М.Горького, зд. 48

БИН 210140038985

Директор Данияров Нурсултан Ринатович.

Согласно пп. 2.3 Раздела 2 Приложения 1 к Экологическому кодексу Республики Казахстан от 2 января 2021 года № 400-VI ЗРК - разведка твердых полезных ископаемых с извлечением горной массы и перемещением почвы для целей оценки ресурсов твердых полезных ископаемых входит в перечень видов намечаемой деятельности и объектов, для которых проведение процедуры скрининга воздействий намечаемой деятельности является обязательным. В связи с чем было получено Заключение об определении сферы охвата оценки воздействия на окружающую среду и (или) скрининга воздействия намечаемой деятельности № KZ93VWF00456227 от 07.11.2025 г. с выводом:

Возможные воздействия намечаемой деятельности на окружающую среду, предусмотренные п.25 Главы 3 «Инструкции по организации и проведению экологической оценки» (утв. приказом Министра экологии, геологии и природных ресурсов РК от 30.07.2021 г. №280, далее – Инструкция) прогнозируются и признаются возможным, т.к.:

25.15) оказывает воздействие на компоненты природной среды, важные для ее состояния или чувствительные к воздействиям вследствие их экологической взаимосвязи с другими компонентами (например, водно-болотные угодья, водотоки или другие водные объекты, горы, леса).

А так же:

25.8) является источником физических воздействий на природную среду: шума, вибрации, иных физических воздействий на компоненты природной среды;

25.9) воздействие будет осуществляться на вероятной территории водного фонда, на предполагаемых водоохранных территориях ближайших водных объектов – возникает риск загрязнения земель и водных объектов.

25.27) факторы, связанные с воздействием намечаемой деятельности на окружающую среду и требующие изучения (изучение относительно истощения кормовой базы животных, состояние гослесного фонда).

Согласно п.30 вышеуказанной Инструкции проведение оценки воздействия на окружающую среду признается обязательным, если одно или несколько воздействий на окружающую среду признаны существенными, либо если по одному или нескольким

воздействиям на окружающую среду признано наличие неопределенности. Учитывая параметры намечаемой деятельности с учетом уровня риска загрязнения окружающей среды, намечаемая деятельность может рассматриваться существенным возможным воздействием (ст. 70 Экологического Кодекса).

Таким образом, проведение оценки воздействия на окружающую среду по намечаемой деятельности признается обязательным.

Подготовка отчета о возможных воздействиях осуществляется физическими и (или) юридическими лицами, имеющими лицензию на выполнение работ и оказание услуг в области охраны окружающей среды (п. 2 статьи 72 Экологического Кодекса).

Настоящий отчет о возможных воздействиях подготовлен ТОО «Центр проектирования и экспертизы», государственная лицензия № 02420Р от 18.02.2022 г.

Согласно п. 7.12 Раздела 2 Приложения 2 к Экологическому кодексу разведка твердых полезных ископаемых относится к объектам II категории.

В данном проекте приведены следующие материалы:

- общие сведения о намечаемой деятельности (место расположения промплощадок, описание применяемых материалов, объемы работ и т. п.);
- оценка воздействия предприятия на атмосферный воздух (определение перечня загрязняющих веществ, расчет выбросов загрязняющих веществ, предложение нормативов предельно-допустимых выбросов, обоснование размеров санитарно-защитной зоны);
- оценка воздействия предприятия на водные ресурсы и почву (расчет водопотребления и водоотведения, занимаемая площадь);
- образование отходов производства и потребления (вид, объемы, система управления отходами);
- оценка влияния намечаемой деятельности на социально-экономическую среду региона, растительный и животный мир.

СОДЕРЖАНИЕ

АННОТАЦИЯ		2
ВВЕДЕНИЕ		6
1. ОТЧЕТ О ВОЗМОЖНЫХ ВОЗДЕЙСТВИЯХ		9
1.1.	Описание предполагаемого места осуществления намечаемой деятельности, его координаты, определенные согласно геоинформационной системе, с векторными файлами	9
1.1.1.	Географо-экономические условия работ	9
1.2.	Описание состояния окружающей среды на предполагаемой затрагиваемой территории на момент составления отчета (базовый сценарий)	12
1.2.1.	Характеристика климатических условий	12
1.2.2.	Характеристика современного состояния воздушной среды	13
1.2.3.	Геологические условия	13
1.2.4.	Гидрогеологическая и инженерно-геологическая характеристика	15
1.2.5.	Подземные воды	16
1.2.6.	Почвенный покров	17
1.2.7.	Растительный и животный мир	17
1.2.8.	Социально-экономическая сфера	18
1.3.	Описание изменений окружающей среды, которые могут произойти в случае отказа от начала намечаемой деятельности	20
1.3.1.	Полнота и уровень детализации достоверной информации об изменениях состояния окружающей среды должны быть не ниже уровня, достижимого при затратах на исследование, не превышающих выгоды от него	21
1.3.2.	Охват изменений, которые могут произойти в результате существенных воздействий на затрагиваемую территорию всех видов намечаемой и осуществляемой деятельности	21
1.4.	Информация о категории земель и целях использования земель в ходе строительства и эксплуатации объектов, необходимых для осуществления намечаемой деятельности	21
1.5.	Информация о показателях объектов, необходимых для осуществления намечаемой деятельности	22
1.5.1.	Подготовительный период и проектирование	23
1.5.2.	Предполевая подготовка и организация полевых работ	24
1.5.3.	Топографо-геодезические работы	24
1.5.4.	Поисковые маршруты	24
1.5.5.	Горные работы	25
1.5.6.	Буровые работы	25
1.5.7.	Ликвидация и рекультивация	25
1.5.8.	Опробование	25
1.5.9.	Лабораторные работы	26
1.5.10.	Камеральные работы	29
1.6.	Описание планируемых к применению наилучших доступных технологий – для объектов I категории, требующих получения комплексного экологического разрешения в соответствии с пунктом 1 статьи 111 Кодекса	33
1.7.	Описание работ по постутилизации существующих зданий, строений, сооружений, оборудования и способов их выполнения, если эти работы необходимы для целей реализации намечаемой деятельности	33
1.8.	Информация об ожидаемых видах, характеристиках и количестве эмиссий в окружающую среду, иных вредных антропогенных воздействиях на окружающую среду, связанных со строительством и эксплуатацией объектов для осуществления рассматриваемой деятельности. Включая воздействие на воды, атмосферный воздух, почвы, недра, а также вибрации, шумовые, электромагнитные, тепловые и радиационные воздействия	33
1.9.	Информация об ожидаемых видах, характеристиках и количестве отходов, которые будут образованы в ходе строительства и эксплуатации объектов в рамках намечаемой деятельности, в том числе отходов, образуемых в результате осуществления постутилизации существующих зданий, строений, сооружений, оборудования	70
2. Описание затрагиваемой территории с указанием численности ее населения, участков, на которых могут быть обнаружены выбросы, сбросы и иные негативные воздействия намечаемой деятельности		72

на окружающую среду, с учетом их характеристик и способности переноса в окружающую среду; участков извлечения природных ресурсов и захоронения отходов	
3. Описание возможных вариантов осуществления намечаемой деятельности с учетом ее особенностей и возможного воздействия на окружающую среду, включая вариант, выбранный инициатором намечаемой деятельности для применения, обоснование его выбора, описание других возможных рациональных вариантов, в том числе рационального варианта, наиболее благоприятного с точки зрения охраны жизни и (или) здоровья людей, окружающей среды	73
4. Варианты осуществления намечаемой деятельности	75
5. Возможный рациональный вариант намечаемой деятельности, при котором соблюдаются в совокупности определенные условия	75
6. Информация о компонентах природной среды и иных объектах, которые могут быть подвержены существенным воздействиям намечаемой деятельности	76
7. Описание возможных существенных воздействий (прямых и косвенных, кумулятивных, трансграничных, краткосрочных и долгосрочных, положительных и отрицательных) намечаемой деятельности на объекты	78
8. Обоснование предельных количественных и качественных показателей эмиссий, физических воздействий на окружающую среду, выбора операций по управлению отходами	78
9. Обоснование предельного количества отходов по их видам	78
10. Обоснование предельных объемов захоронения отходов по их видам, если такое захоронение предусмотрено в рамках намечаемой деятельности	78
11. Информация об определении вероятности возникновения аварий и опасных природных явлений, характерных соответственно для намечаемой деятельности и предполагаемого места ее осуществления, описание возможных существенных вредных воздействий на окружающую среду, связанных с рисками возникновения аварий и опасных природных явлений, с учетом возможности проведения мероприятий по их предотвращению и ликвидации	79
12. Описание предусматриваемых для периодов строительства и эксплуатации объекта мер по предотвращению, сокращению, смягчению выявленных существенных воздействий намечаемой деятельности на окружающую среду, в том числе предлагаемых мероприятий по управлению отходами, а также при наличии неопределенности в оценке возможных существенных воздействий – предлагаемых мер по мониторингу воздействий (включая необходимость проведения послепроектного анализа фактических воздействий в ходе реализации намечаемой деятельности в сравнении с информацией, приведенной в отчете о возможных воздействиях)	80
13. Меры по сохранению и компенсации потери биоразнообразия, предусмотренные пунктом 2 статьи 240 и пунктом 2 статьи 241 Кодекса	82
14. Оценка возможных необратимых воздействий на окружающую среду и обоснование необходимости выполнения операций, влекущих такие воздействия, в том числе сравнительный анализ потерь от необратимых воздействий и выгоды от операций, вызывающих эти потери, в экологическом, культурном, экономическом и социальном контекстах	85
15. Цели, масштабы и сроки проведения послепроектного анализа, требования к его содержанию, сроки представления отчетов о послепроектном анализе уполномоченному органу	86
16. Способы и меры восстановления окружающей среды на случай прекращения намечаемой деятельности, определенные на начальной стадии ее осуществления	86
17. Описание методологии исследований и сведения об источниках экологической информации, использованной при составлении отчета о возможных воздействиях	86
18. Описание трудностей, возникших при проведении исследований и связанных с отсутствием технических возможностей и недостаточным уровнем современных научных знаний	87
19. Краткое нетехническое резюме с обобщением информации в целях информирования заинтересованной общественности в связи с ее участием в оценке воздействия на окружающую среду	87
Список источников информации	93
Ответы на замечания и предложения, указанные в Заключении об определении сферы охвата оценки воздействия на окружающую среду и (или) скрининга воздействий намечаемой деятельности № KZ93VWF00456227 от 07.11.2025 г.	94
ПРИЛОЖЕНИЯ	

ВВЕДЕНИЕ

В «Отчете о возможных воздействиях» предусматривается проведение геологоразведочных работ в пределах участка в Восточно-Казахстанской области в рамках Лицензии на разведку твердых полезных ископаемых №1939-EL от 06.01.2023 г. за пределами водоохранных полос водных объектов.

В пределах лицензионной территории предшественниками проводились поисковые работы на цветные и благородные металлы в советское время, тем не менее по данным поисковых – маршрутов, прогнозно-металлогенические исследования и общим геологическим признакам территория является перспективной для выявления руд цветных и благородных металлов промышленного значения.

Лицензионная территория состоит из 73 блоков. Блоки: М-45-62-(10д-5г-1,2,3,4,5,7,8,9,10,13,14,15,17,18,19,20,21,22,23), М-45-62-(10е-5в-1,2,3,4,5,6,7,8,9,10), М-45-62-(10е-5г-1,2,6), М-45-74-(10б-5б-1,2,3,6,7,8,11,12,13,16,17,18,19,20,21,22,23,24), М-45-74-(10в-5а-11,12,13,14,15,16,17,18,19,20,25), М-45-74-(10в-5б-6,7,8,11,12,13,16,17,18,21,22,23) общей площадью 167 км² (16700 га) расположены в районе Алтай Восточно-Казахстанской области Республики Казахстан, на территории Малеевского сельского округа с административным центром в селе Малеевск. Населенных пунктов в пределах площади нет. До ближайшего поселка Путинцево (населенный пункт в составе Малеевского сельского округа) – 40 км дорог с низкой категорией проходимости, в незначительной мере используемой с целью транспортировки лесоматериалов. Поселок Путинцево в свою очередь связан с г. Алтай, асфальтовой дорогой (18 км). Город Алтай связан с областным центром г. Усть-Каменогорск в данный момент железной дорогой и автодорогой с асфальтовым покрытием.

На основании того, что лицензионный участок находится на территории гослесфонда, планируемые работы будут выполняться не на всей территории 16700 га, а на территории, определенной в Акте выбора земельного участка лесного фонда.

Согласно Акту о выборе земельного участка лесного фонда от 08.12.2025 г. (приложение 6) испрашиваемый участок расположен в **54**(29,30), **84**(30,31), **52**(13,11,10,12,9), **33**(39,40,37,42,43,49,38,48,21,22,28,27,26,36,18,16), **35**(12,24,14,15,16,25), **34**(24,13,27,19,28,3,4,5,7,20,25,26,29,30), **53**(15,16,17,14,12,10,28,26,19,11,8,25,24,27), **56**(1), **36**(5,8,14,15,17,18), **52**(32), **89**(9,12,15,18,16,19,21,20,22), **90**(2,4,5,17), **112**(27, 19,24,21,29), **113**(13,14,15,28,29,30), **111**(65,68,71,29), **137**(1,2,4,10,5,6), **114**(7,6),133(34,35) кварталах Столбоушинского лесничества КГУ «Зыряновское лесное хозяйство» на общей площади 1100,247 га.

Таким образом, планируемые работы будут выполняться только в **54**(29,30), **84**(30,31), **52**(13,11,10,12,9), **33**(39,40,37,42,43,49,38,48,21,22,28,27,26,36,18,16), **35**(12,24,14,15,16,25), **34**(24,13,27,19,28,3,4,5,7,20,25,26,29,30), **53**(15,16,17,14,12,10,28,26,19,11,8,25,24,27), **56**(1), **36**(5,8,14,15,17,18), **52**(32), **89**(9,12,15,18,16,19,21,20,22), **90**(2,4,5,17), **112**(27, 19,24,21,29), **113**(13,14,15,28,29,30), **111**(65,68,71,29), **137**(1,2,4,10,5,6), **114**(7,6),133(34,35) кварталах Столбоушинского лесничества на общей площади 1100,247 га.

Намечаемая деятельность относится к объектам 2 категории на основании пп. 7.12, п. 7, раздела 2 приложения 2 к Экологическому кодексу Республики Казахстан от 02.01.2021 года №400-VI (разведка твердых полезных ископаемых с извлечением горной массы и перемещением почвы для целей оценки ресурсов твердых полезных ископаемых). Выбранная методика проведения плановых работ определена анализом результатов геологических работ на изучаемой площади, проведенных ранее. Методика проведения работ на участках напрямую зависит от степени их изученности.

Настоящим проектом предусмотрено провести детальные геологические работы в районах точек минерализации и прилегающих к ним площадям, на участках, установленных вторичных ореолов рассеяния элементов.

Проведение работ проектируется в пределах площади геологического отвода участка, выданного Министерством индустрии и новых технологий Комитетом геологии и недропользования.

В ходе выполнения проектируемых поисковых работ предполагается получить необходимые данные для оценки рудоносности и прогнозных ресурсов перспективного участка и структур на обнаружение руд цветных и благородных металлов. По результатам поисковых работ выделенные перспективные участки будут отбракованы или переданы для более детального изучения.

Планом предусмотрено проведение площадных поисковых маршрутов, горных (проходка шурфов), буровых (ударно-канатное бурение), аналитических и камеральных работ.

Срок проведения поисковых работ - 3 года (2026-2028 гг.).

План разведки составлен в соответствии с требованиями «Инструкции по составлению плана разведки твердых полезных ископаемых», утвержденной совместным приказом Министра по инвестициям и развитию Республики Казахстан от 15 мая 2018 года № 331 и Министра энергетики Республики Казахстан от 21 мая 2018 года № 198.

Отчет о возможных воздействиях на окружающую среду разработан на основании Плана разведки и Геологического задания на проектирование.

Данные проектные материалы выполнены в соответствии со следующими нормативными документами:

- ☐ Экологический кодекс Республики Казахстан от 2 января 2021 года №400-VI ЗРК;
- ☐ Закон РК «Об особо охраняемых природных территориях», 7 июля 2006 года № 175 (с изменениями и дополнениями по состоянию на 01.07.2021 г.);
- ☐ «О недрах и недропользовании» Кодекс Республики Казахстан от 27 декабря 2017 года № 125-VI ЗРК;
- ☐ Закон РК «Об охране, воспроизводстве и использовании животного мира» от 9 июля 2004 года №593 - призван обеспечить эффективную охрану, воспроизводство и рациональное использование животного мира, воспитание настоящего и будущих поколений в духе бережного и гуманного отношения к живой природе;
- ☐ Водный кодекс РК от 9 апреля 2025 года № 178-VIII ЗРК - регулирование водных отношений в целях обеспечения рационального использования вод для нужд населения, отраслей экономики и окружающей природной среды, охраны водных ресурсов от загрязнения, засорения и истощения, предупреждения и ликвидации вредного воздействия вод, укрепления законности в области водных отношений;
- ☐ Лесной кодекс РК от 8 июля 2003 года № 477.
- ☐ Методика определения нормативов эмиссий в окружающую среду, утвержденная Приказом Министра экологии, геологии и природных ресурсов Республики Казахстан от 10 марта 2021 года № 63;
- ☐ Инструкция по определению категории объекта, оказывающего негативное воздействие на окружающую среду, приказ Министра экологии, геологии и природных ресурсов Республики Казахстан от 13 июля 2021 года № 246;
- ☐ Классификатор отходов, утвержденный Приказом и.о. Министра экологии, геологии и природных ресурсов Республики Казахстан от 6 августа 2021 года № 314;
- ☐ Об утверждении Правил проведения общественных слушаний, утверждены Приказом и.о. Министра экологии, геологии и природных ресурсов Республики Казахстан от 3 августа 2021 года № 286 (Зарегистрирован в Министерстве юстиции Республики Казахстан 6 августа 2021 года № 23901);
- ☐ Сборник методик по расчету выбросов вредных веществ в атмосферу различными производствами, Алматы -1996 г.;
- ☐ Методика расчета нормативов выбросов от неорганизованных источников, Приложение №13 к приказу МООС РК от 18 апреля 2008 г. №100-п;

□ Гигиенические нормативы к атмосферному воздуху в городских и сельских населенных пунктах, на территориях промышленных организаций, утв. Приказом Министра здравоохранения Республики Казахстан от 2 августа 2022 года № ҚР ДСМ-70.

Основным руководящим документом при разработке проекта Отчета о возможных воздействиях является «Инструкция по организации и проведению экологической оценки», утвержденная приказом Министра экологии, геологии и природных ресурсов Республики Казахстан от 30 июля 2021 года № 280.

Отчет о возможных воздействиях производится в целях определения экологических и иных последствий вариантов, принимаемых управленческих и хозяйственных решений, разработки рекомендаций по оздоровлению окружающей среды, предотвращению уничтожения, деградации, повреждения и истощения естественных экологических систем и природных ресурсов.

ТОО «АРЕС ЕА» имеет право недропользования на проведение разведки твердых полезных ископаемых в районе Алтай на основании 6 Лицензий, полученных в 2022 и 2023 годах.

Территории проведения разведочных работ по всем Лицензиям расположены в определенных кварталах и выделах Столбоушинского лесничества ГУ «Зыряновское лесное хозяйство».

По 2 Лицензиям (на 20 и 19 блоков) были получены экологические разрешения на воздействия на период до 31.12.2025 года. Для получения каждого из этих экологических разрешений была осуществлена процедура согласования проведения в государственном лесном фонде работ, не связанных с ведением лесного хозяйства и лесопользования (согласно ст.54 Лесного кодекса РК), а именно:

1. Получено заключение Департамента экологии по результатам оценки воздействия на окружающую среду с выводом о допустимости реализации разведочных работ на указанной территории;

2. Получено согласование на проведение геологоразведочных работ со следующими уполномоченными органами:

- Зыряновское лесное хозяйство
- Восточно-Казахстанская областная территориальная инспекция лесного хозяйства и животного мира
- Управление природных ресурсов и регулирования природопользования ВКО
- Комитет лесного хозяйства и животного мира.

3. Получено Постановление Восточно-Казахстанского областного акимата о разрешении проведения разведочных работ.

4. Заключен с лесовладельцем (Зыряновским лесным хозяйством) договор временного пользования участком гослесфонда.

5. Получен лесной билет.

Рассматриваемый участок 73 блоков расположен вокруг участков 20 блоков и 19 блоков, имеющих экологические разрешения на воздействия. Все перечисленные согласования предстоит выполнить и в отношении настоящего Плана разведки твердых полезных ископаемых на участке «Черневой 73 блока» и ОоВВ к нему.

В настоящее время имеется письменное согласование лесного учреждения – КГУ «Зыряновское лесное хозяйство» 08.12.2025 №ЗТ-2025-04222075 (приложение 7) Акт о выборе земельного участка государственного лесного фонда и выкопировка из лесной карты (планшета) масштаба 1:10000 из лесоустроительного проекта с границами испрашиваемого земельного участка (приложение 6); согласование с РГУ «Восточно-Казахстанской областная территориальная инспекция лесного хозяйства и животного мира» (приложение 11); согласование ГУ «Управление природных ресурсов и регулирования природопользования ВКО» (приложение 12).

1. ОТЧЕТ О ВОЗМОЖНЫХ ВОЗДЕЙСТВИЯХ

1.1. Описание предполагаемого места осуществления намечаемой деятельности, его координаты, определенные согласно геоинформационной системе, с векторными файлами

1.1.1. Географо-экономические условия работ

Участок «Черневая 73 блока» находится в районе Алтай Восточно- Казахстанской области Республики Казахстан на территории Малеевского сельского округа с административным центром в селе Малеевск. Населенных пунктов в пределах площади нет. До ближайшего поселка Путинцево (населенный пункт в составе Малеевского сельского округа) более 40 км дорог с низкой категорией проходимости, в незначительной мере используемой с целью транспортировки лесоматериалов. Поселок Путинцево в свою очередь связан с г. Зыряновском, ныне Алтай, асфальтовой дорогой (18 км). Город Алтай связан с областным центром г. Усть-Каменогорск в данный момент железной дорогой и автодорогой с асфальтовым покрытием.

Общая площадь участка Черневая 73 блока для постановки геологоразведочных работ составляет 167 км².

По лицензионной территории протекает река Черневая с притоками.

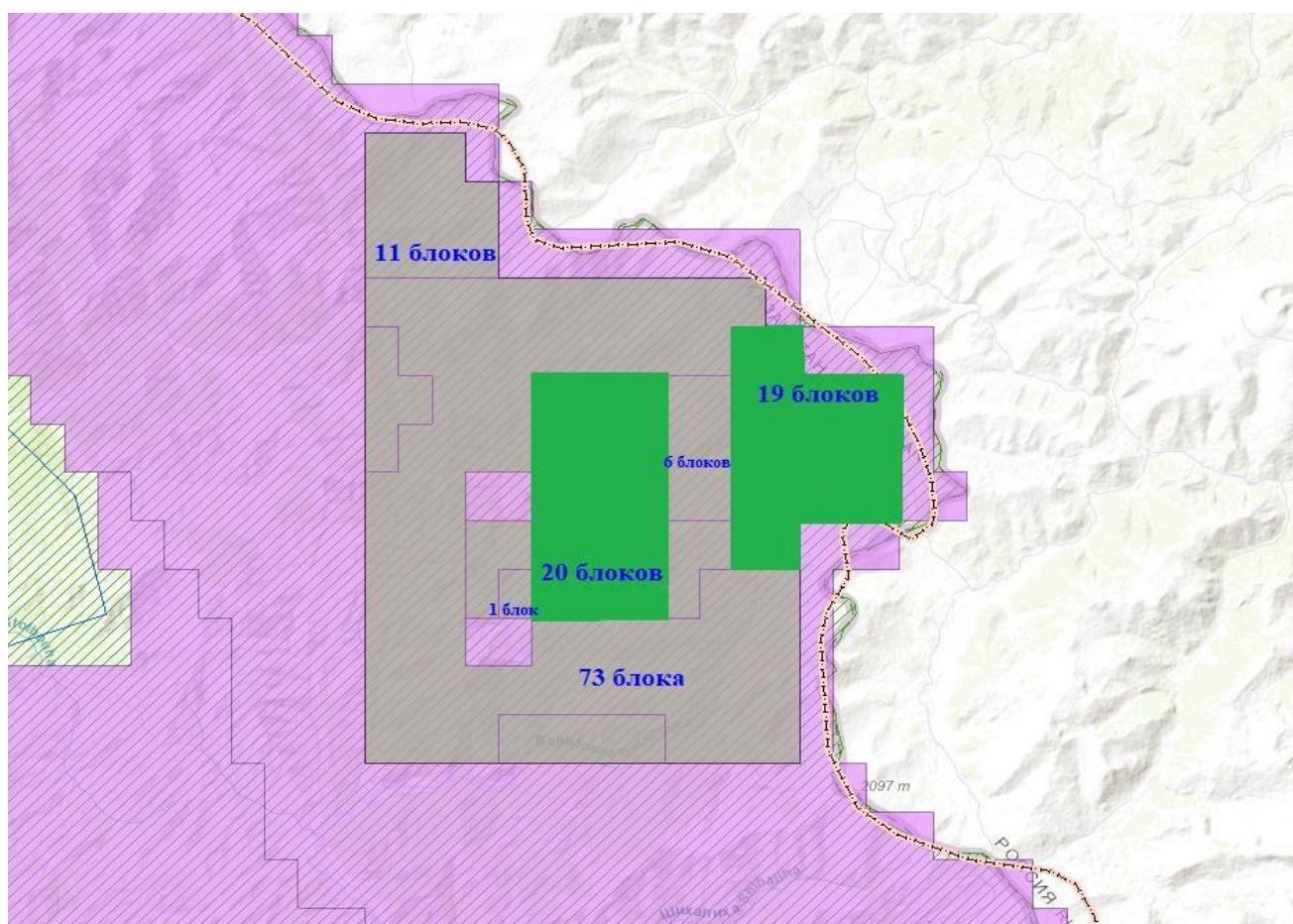


Рис.1 Лицензионные территории ТОО «АРЕС ЕА»

Зеленым цветом отмечены 2 лицензионных участка, на которые в 2023 году было получены экологические разрешения на воздействие.

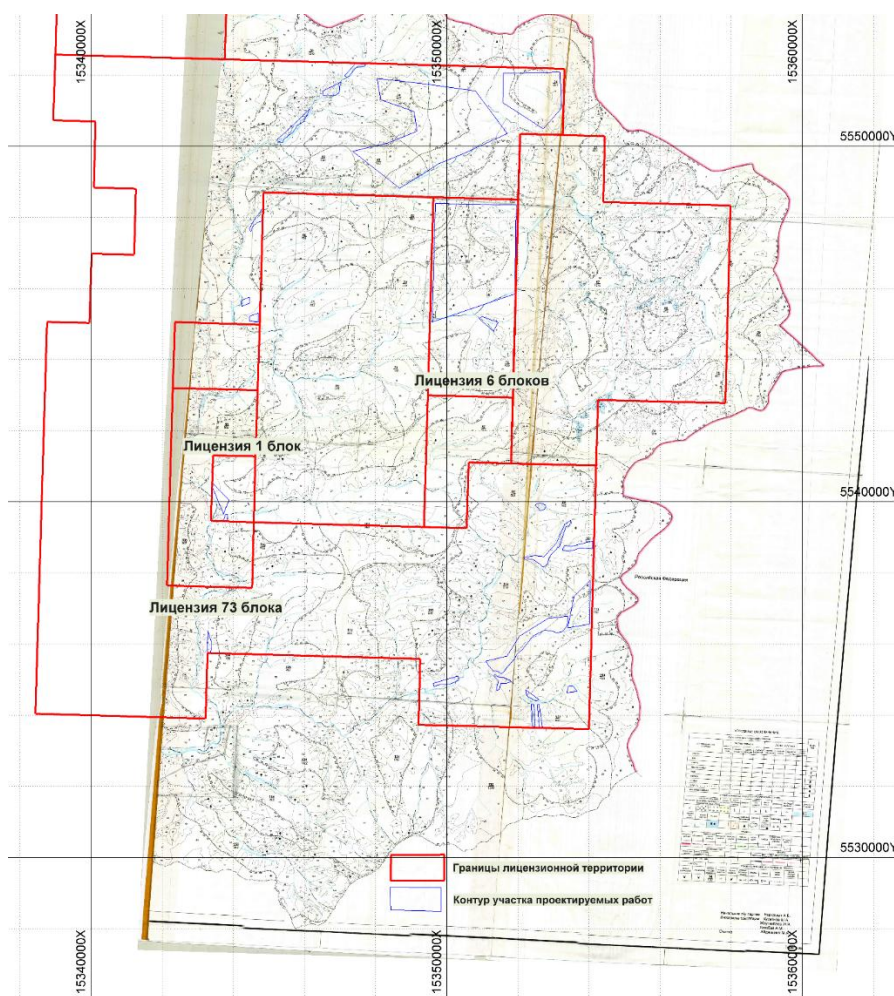


Рис.1 Картограмма лицензионных участков с границами и контурами участков проектируемых работ

На основании того, что лицензионный участок находится на территории гослесфонда, планируемые работы будут выполняться не на всей территории 16700 га, а на территории, определенной в Акте выбора земельного участка лесного фонда.

Согласно Акту о выборе земельного участка лесного фонда от 08.12.2025 г. испрашиваемый участок расположен в **54(29,30), 84(30,31), 52(13,11,10,12,9), 33(39,40,37,42,43,49,38,48,21,22,28,27,26,36,18,16), 35(12,24,14,15,16,25), 34(24,13,27,19,28,3,4,5,7,20,25,26,29,30), 53(15,16,17,14,12,10,28,26,19,11,8,25,24,27), 56(1), 36(5,8,14,15,17,18), 52(32), 89(9,12,15,18,16,19,21,20,22), 90(2,4,5,17), 112(27, 19,24,21,29), 113(13,14,15,28,29,30), 111(65,68,71,29), 137(1,2,4,10,5,6), 114(7,6), 133(34,35)** кварталах Столбоушинского лесничества КГУ «Зырянское лесное хозяйство» на общей площади 1100,247 га.

Таким образом, планируемые работы будут выполняться только в в **54(29,30), 84(30,31), 52(13,11,10,12,9), 33(39,40,37,42,43,49,38,48,21,22,28,27,26,36,18,16), 35(12,24,14,15,16,25), 34(24,13,27,19,28,3,4,5,7,20,25,26,29,30), 53(15,16,17,14,12,10,28,26,19,11,8,25,24,27), 56(1), 36(5,8,14,15,17,18), 52(32), 89(9,12,15,18,16,19,21,20,22), 90(2,4,5,17), 112(27, 19,24,21,29), 113(13,14,15,28,29,30), 111(65,68,71,29), 137(1,2,4,10,5,6), 114(7,6), 133(34,35)** кварталах Столбоушинского лесничества на общей площади 1100,247 га.

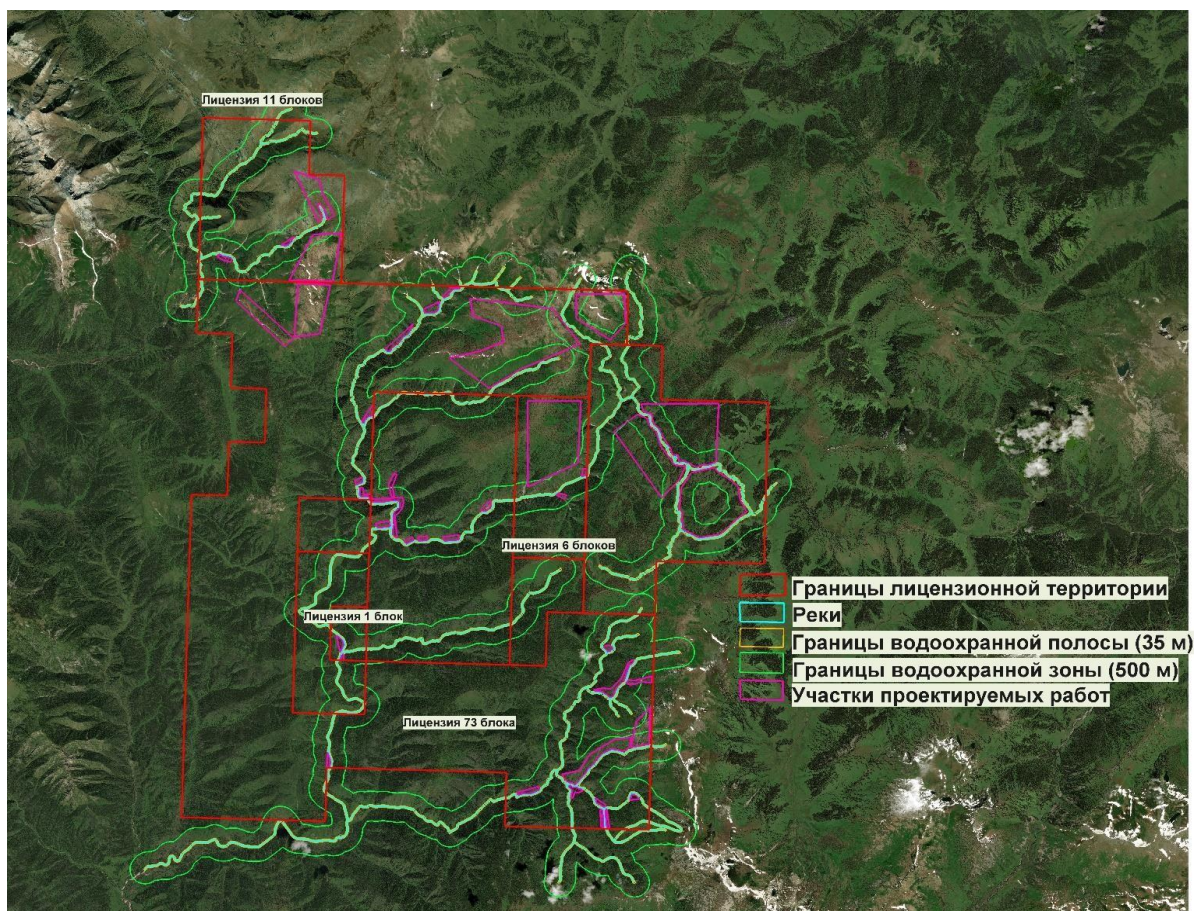


Рис.2 Лицензионная территория участка «Черневая 73 блока» с указанными водоохранными зонами и полосами

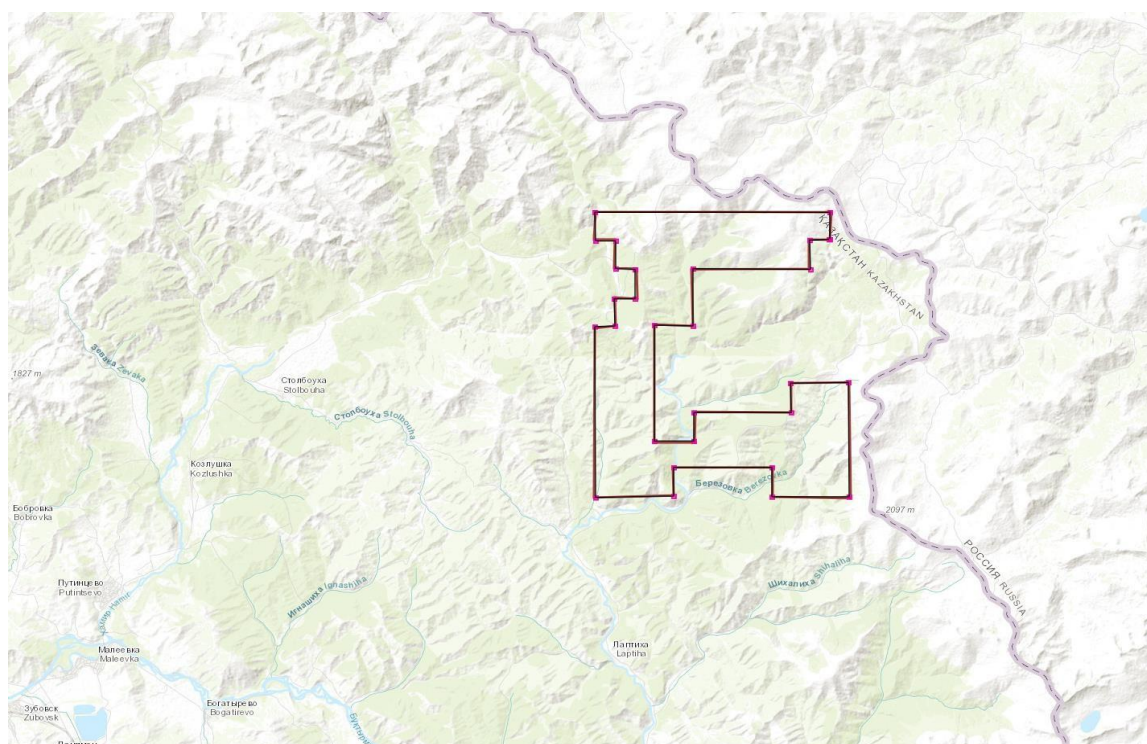


Рис.3. Обзорная схема расположения участка работ
Координаты угловых точек лицензионной территории

Таблица 1

№ п / п	Координаты					
	Северная широта			Восточная долгота		
	градус	минута	секунда	градус	минута	секунда
1	50	05	00	84	45	00
2	50	05	00	84	57	00
3	50	04	00	84	57	00
4	50	04	00	84	56	00
5	50	03	00	84	56	00
6	50	03	00	84	50	00
7	50	01	00	84	50	00
8	50	01	00	84	48	00
9	49	57	00	84	48	00
10	49	57	00	84	50	00
11	49	58	00	84	50	00
12	49	58	00	84	55	00
13	49	59	00	84	55	00
14	49	59	00	84	58	00
15	49	55	00	84	58	00
16	49	55	00	84	54	00
17	49	56	00	84	54	00
18	49	56	00	84	49	00
19	49	55	00	84	49	00
20	49	55	00	84	45	00
21	50	01	00	84	45	00
22	50	01	00	84	46	00
23	50	02	00	84	46	00
24	50	02	00	84	47	00
25	50	03	00	84	47	00
26	50	03	00	84	46	00
27	50	04	00	84	46	00
28	50	04	00	84	45	00

1.2 Описание состояния окружающей среды на предполагаемой затрагиваемой территории на момент составления отчета (базовый сценарий)

1.2.1 Характеристика климатических условий

Климат в районе работ резко континентальный, характеризующийся значительными суточными и годовыми колебаниями температур, с холодной и снежной зимой, сухим и жарким летом. Среднегодовая температура воздуха составляет 0,3°C. Средняя температура января составляет – 22°C, достигая минимума -51°C. Средняя температура в июле составляет +20°C и достигает своего максимума +40°C. Снежный покров удерживается с середины ноября до конца марта, ледостав начинается в ноябре и заканчивается в начале декабря. Средняя глубина снежного покрова составляет 0,4-0,6 м и зависит от рельефа и силы ветров. Годовое количество осадков – 160-400 мм в год. В целом, район находится в зоне недостаточного увлажнения. Среднемесячная влажность воздуха колеблется от 37 % (май) до 74 % (декабрь).

Для района характерно самое различное направление ветров и частая его смена не только в течение года, но и суток. Преобладающими являются ветры западного и юго-западного направлений. Ветреная погода в течение года составляет 30 %. Среднегодовая

скорость ветра 3,5-4,5 м/сек.

Метеорологические характеристики и коэффициенты, определяющие условия рассеивания загрязняющих веществ в атмосфере района проведения геологоразведочных работ

Таблица 2

Наименование характеристик				Величина
1				2
Коэффициент, зависящий от стратификации атмосферы, А				200
Коэффициент рельефа местности				1,0
Средняя максимальная температура воздуха наиболее жаркого месяца года, °С				20,0
Средняя температура наружного воздуха наиболее холодного месяца года, °С				-22
Среднегодовая роза ветров, %:				
С	5	Ю	3	Штиль – 44
СВ	3	ЮЗ	7	
В	15	З	33	
ЮВ	7	СЗ	27	
Скорость ветра, повторяемость превышения которой составляет 5%, U*, м/с				4

1.2.2. Характеристика современного состояния воздушной среды

Согласно Информационному бюллетеню о состоянии окружающей среды Республики Казахстан за 2024 год (Министерство экологии и природных ресурсов РГП «Казгидромет» Департамент экологического мониторинга) наблюдения за загрязнением атмосферного воздуха в 2024 году в районе Алтай ВКО не производились. В связи с чем информация о характеристиках современного состояния воздушной среды района расположения объекта намечаемой деятельности отсутствует.

1.2.3. Геологические условия

Лицензионная площадь работ в геологическом плане входит состав Хамир-Большереченского района. Сведения по геологии и полезным ископаемым этого района, полученные в 1961 г., отражены на геологических картах масштаба 1:200 000 и приведены в объяснительных записках к этим картам. Северная часть лицензионной территории относится к карте масштаба 1:200 000 лист М-45-ХІІІ, составленной Левицким Е.С. редактор Комар В.А., южная часть относится к листу М-45-ХІХ, составленную Клейманом Г.П., под редакцией Нехорошева В.П. в 1959 г.

Практически параллельно с работами по составлению геологических карт масштаба 1:200 000 в Хамир-Большереченском районе велись геологосъемочные работы масштаба 1:50 000. Геологические карты масштаба 1:50 000, составленные под руководством авторов Ажгирея Д.Г., Коробова В.В., Каймакова А.К. Этими работами были охвачены листы М-45-61-г, М-45- 62-В, М-45-74-а,б. Лист М-45-62-г, к которому относится большая часть 9 лицензионной площади был охвачен геологосъемочными работами лишь в период 1990-1994 гг. Однако ввиду ухудшения экономическо-хозяйственной деятельности в этот период геологосъемочные работы масштаба 1:50 000 по данному листу были реализованы лишь частично, на что указывает автор отчета Зыряновской партии о результатах геологической съемки и доизучения площадей масштаба 1:50 000, проведенных в 1990-1994 г. г. на участке Хамирском С.П. Боднар.

Поисковые работы в пределах Хамир-Большереченского района проводились в

двух вариантах – маршрутные поисковые работы и площадные поисковые работы. Выделяется два этапа в истории изучения района (для собственно поисковых, геохимических и геофизических исследований). Первый этап 1950-1960 г. Результаты учтены при составлении геологической карты 1:200 000. Второй этап 1960 -1975 гг. – работы проводились с целью детализации ранее обнаруженных, как предполагалось перспективных, проявлений и поиска новых участков. В ходе этих работ были получены 10 отрицательные результаты, т.к. в большей степени поиски были ориентированы на обнаружение крупных полиметаллических объектов, что по мнению последних исследователей крайне оптимистично. Поисковые работы на редкометальное оруденение не проводились с конца 60-х годов, на золото с начала 60-х. Все материалы по поисковым работам на редкие металлы и золото учтены в изданной Геологической карте масштаба 1:200 000. Металлометрическое опробование рыхлых отложений сопровождало практически все площадные работы, проводившиеся в масштабах 1:50 000, 1:25 000 и 1:10 000. На ряде участков и даже планшетов масштаба 1:50 000 (М45-74-а, б), этот вид работ ставился три раза с интервалом в 4-6 лет. Положительных результатов не получено.

Тематические исследования. Изученная территория, находясь на периферии Рудного Алтая в целом, и будучи сложена вулканогенными и вулканогенными литокомплексами на 50%, имеет рудоносные редкометальные гранитоиды, что в свою очередь является значимыми предпосылками для ее исследования с научной стороны. В 1962 г. автором Ажгирей Д.Г. по результатам геологических съемок начала 60-х годов были подготовлены к изданию геологическая карта масштаба 1:50 000 и объяснительную записку к ней. Работа не была издана, ввиду имеющихся в ней недостатков. В 1975 г. М.С. Козлов закончил работы по теме «Геолого-структурный анализ и обоснование направлений поисково-разведочных работ в Северо-Восточной зоне смятия» Геологическая основа была несколько переработана, главным достоинством работы является, несмотря на обилие объяснений, отрицательный прогноз на наличие масштабных полиметаллических рудных объектов. Жунев И.Ф. (1982) составил обстоятельный свод по проведенным поисковым (разномасштабным) работам и отразил это в отчете по теме «Обобщение и анализ материалов по размещению полиметаллического оруденения в пределах Ревнюшинской структуры и Северо-Восточной зоны 12 смятия». В период с 1990-1994 г. были выполнены работы по проведению государственной геологической съемки масштаба 1:50 000 на площади 250 км² (М-45-62-Г-а, в, г) и геологическому доизучению масштаба 1:50 000 на площади 1579 км² (М-45-61-г, М-45-62-в, М-45-74-а, б) с сопутствующими поисковыми, геофизическими и специализированными исследованиями с целью изучения и уточнения геологического строения Хамир-Большереченского района, оценки его перспектив на полиметаллы, золото и другие полезные ископаемые. По результатам этих работ авторами Боднар С.П., Скулета И.А., Баландина Е.Е. и др. дана отрицательная характеристика на полиметаллическое и редкометальное оруденение региона и положительная на россыпную золотоносность с выделением потенциально перспективных территорий.

1.2.4. Гидрогеологическая и инженерно-геологическая характеристика

Район занимает юго-западную часть Алтае-Саянской горноскладчатой страны. На северо-западе он граничит с Иртышским артезианским бассейном, а на западе, юго-западе и юге - с Центрально-Казахстанским гидрогеологическим районом. Описываемый район объединяет горно-складчатые сооружения Рудного, Горного, Южного Алтая и Калбинского хребта и представляет собой самую приподнятую часть Восточного Казахстана с абсолютными отметками, увеличивающимися с запада на восток и с юга на север от 200 до 460.0 м, при преимущественном преобладании высот свыше 1000 м. Для этой части территории характерен высокогорный облик, со сложной системой хребтов, густо расчлененных речной сетью, ориентированных в северо-западном (Горный Алтай), северо- восточном (Рудный Алтай) и широтном (Южный Алтай) направлениях, с

островершинными горами, зубчатыми гребнями, крутыми ущелистыми склонами и слабо всхолмленными реликтовыми поверхностями выравнивания, венчающими водораздельные пространства некоторых хребтов.

Воды спорадического распространения плиоценовых отложений вторушкинской свиты развиты и изучены в районе городов Лениногорска и Зыряновска и одноименных межгорных впадинах. Водонасыщенными являются прослои и линзы глинистых песков, галечно-щебнистых отложений в толще бурых, зеленовато-серых песчанистых глин и суглинков. По площади водовмещающие слои не выдержаны и замещаются глинистыми породами. Мощность их от 2,5 до 6,5 м в разрезе свиты вскрывается до 5-6 водоносных слоев.

Общая мощность отложений свиты достигает 100 м, залегает она на размытой поверхности палеозойских пород и на глинах павлодарской свиты, повсеместно перекрывается четвертичными отложениями, имеющими мощность до 150 м. описываемые воды напорные, величина напора 30-130 м и более. Воды пресные гидрокарбонатно-сульфатные кальциевые с минерализацией 0,17-0,9 г/л.

Питание вод происходит в основном за счет подтока трещинных вод палеозойского фундамента, разгрузка осуществляется в аллювиальный водоносный комплекс. На участках рудных месторождений описываемые воды обводняют подземные горные выработки.

Водоупорные глины павлодарской свиты выполняют понижения древнего рельефа, залегают на глинах аральской свиты, имеющей очень ограниченное распространение, на коре выветривания или непосредственно на палеозойских породах. Глины красного и красно-бурого, иногда зеленоватого цвета с известково-мергелистыми и гипсовыми конкрециями. На участках распространения описываемых глин они являются подстилающим водоупором для вышележащих вод в четвертичных отложениях и перекрывающим водоупором для трещинных вод палеозойского фундамента. Выщелачивание из глин павлодарской свиты гипса повышает минерализацию подземных вод и обогащает их сульфатами.

1.2.5. Подземные воды

Подземные воды в районе развиты довольно широко, играя существенную роль в питании рек и ручьев. Режим их определяется климатическими, геологическими и геоморфологическими особенностями. Основным источником питания подземных вод являются атмосферные осадки, значительно меньшая часть выпадает на долю снежников, располагающихся в высокогорной части района. Области питания подземных вод района сосредоточены, преимущественно, в горной части его. Эта область характеризуется наиболее благоприятными природными условиями для накопления подземных вод:

- 1) большим количеством атмосферных осадков;
- 2) меньшим испарением их;
- 3) плоскими широкими водоразделами и цирками со снежниками.

Поэтому на площади господствуют достаточная увлажненность, постоянный или периодический дренаж. Питание современной речной сети происходит, главным образом, за счет атмосферных осадков и подземных вод.

Значительные по мощности и площади водоносные комплексы в рыхлых отложениях имеют место в межгорных впадинах и долинах наиболее крупных рек. В горах подземные воды рыхлых отложений имеют весьма ограниченное распространение. Они приурочены к аллювию горных ручьев и речек и к склоновым делювиально-пролювиальным образованиям. Подземные воды циркулируют в указанных крупнообломочных отложениях, имеют небольшую глубину, часто выходят на поверхность, образуя болота.

Концентрация подземных вод также приурочена к палеозойским породам и особенно к массивам гранитоидов, меньшее количество их встречается в

метаморфизованных песчано-сланцевых отложениях, расположенных в восточной части района. Значительные запасы подземных вод сосредоточены также в зонах тектонических нарушений.

Водоносный горизонт является самым перспективным для организации водоснабжения, но из-за отсутствия населенных пунктов он совершенно не используется. Водоснабжение отгонного животноводства вполне обеспечено за счет поверхностных вод. На всей территории района подземные воды обладают выщелачивающей карбонатной агрессией. Основным источником питания являются весной – талые воды, летом и осенью – атмосферные осадки. Хорошая обнаженность пород и малая мощность рыхлого покрова способствует быстрой инфильтрации осадков в трещины горных пород, а значительные уклоны создают большие скорости движения и короткие пути фильтрации. Эти факторы являются главными в процессе формирования пресных вод с незначительной величиной минерализации. Разгрузка подземных вод происходит в пониженных местах рельефа в виде нисходящих родников, а чаще, непосредственно в аллювиальные отложения или подрусловый поток.

По степени обнаженности район исследований можно отнести к разряду районов со средней обнаженностью. Исключением из этого в сторону плохой обнаженности являются многочисленные курумники, межгорные впадины, а также депрессии речных долин. Кроме того, плохая обнаженность отмечается в залесенных участках района. Залесенность значительна на склонах северной и северо-восточной экспозиции, где расположены густые хвойные леса с труднопроходимыми завалами. Дешифрируемость аэрофотоснимков района работ плохая для большей части территории. Рельеф, преимущественно, интенсивно расчлененный. Проходимость плохая и очень плохая.

1.2.6. Почвенный покров

Согласно данным Информационного бюллетеня о состоянии окружающей среды Республики Казахстан за 2024 год, выпускаемый РГП на ПХВ «Казгидромет», наблюдений за состоянием почвенного покрова в районе Алтай ВКО в 2024 году не проводились. В связи с чем, данные о современном состоянии почвенного покрова района производства работ отсутствуют.

Согласно Акту о выборе земельного участка лесного фонда от 08.12.2025 г. (приложение 6) участок пригоден для заявочных целей, имеет нижеследующую почвенно-геологическую характеристику: почвы горно-тундровые, примитивные с интенсивным развитием эрозийных процессов.

1.2.7. Растительный и животный мир

Растительный покров района в связи с резкими изменениями климата на различных высотах весьма разнообразен. Склоны речных долин (особенно южные) покрыты густым кустарником: шиповником, карагайником, крыжовником. Большие площади района покрыты лесными массивами. Северные склоны хребтов ниже 2000м покрыты, преимущественно, хвойными лесами (лиственница, пихта, ель). Присутствие ели, как правило, приурочено к пойменным участкам речных долин. С высоты 1700м к этим деревьям присоединяются лиственные породы (береза, осина). На южных склонах преобладает степная растительность. Эта зона является хорошей базой для летнего выпаса скота. Выше границы леса (2200 м), за пределами площади работ, расположены обширные альпийские луга, кустарниковые и лишайниковые тундры.

Согласно Акту о выборе земельного участка лесного фонда от 08.12.2025 г. (приложение 6) испрашиваемый участок расположен в **54**(29,30), **84**(30,31), **52**(13,11,10,12,9), **33** (39,40,37,42,43,49,38,48,21,22,28,27,26,36,18,16). **35**(12,24,14,15,16,25), **34** (24,13,27,19,28,3,4,5,7,20,25,26,29,30), **53**(15,16,17,14,12,10,28,26,19,11,8,25,24,27), **56**(1),

36 (5,8,14,15,17,18), **52**(32), **89**(9,12,15,18,16,19,21,20,22), **90**(2,4,5,17), **112** (27, 19,24,21,29), **113** (13,14,15,28,29,30), **111**(65,68,71,29), **137**(1,2,4,10,5,6), **114**(7,6),133(34,35) кварталах Столбоушинского лесничества КГУ «Зырянское лесное хозяйство» на общей площади 1100,247 га, в том числе: лесной, покрытой лесом 102,730 га, лесной, не покрытой лесом: - 997,517 га, в том числе пастбищ - 784,5 га, прочие земли - 213,017 га.

Согласно информации Восточно-Казахстанского областного общественного объединения охотников и рыболовов, проектируемый участок находится на территории резервного фонда района Алтай Восточно-Казахстанского области. Видовой состав диких животных представлен: лисица, заяц, волк, соболь, норка, хорь, солонгой, выдра, обыкновенная белка, глухарь, рябчик, тетерев, белая куропатка, лось, марал, медведь, сибирская косуля. Имеются пути миграции копытных животных. Редкие и исчезающие виды животных, занесенные в Красную книгу Казахстана отсутствуют.

Проведение работ на территории государственного лесного фонда не связанных с ведением лесного хозяйства и лесопользованием (в данном случае поиск твердых полезных ископаемых), регулируется ст.54 Лесного Кодекса Республики Казахстан и Правилами проведения в государственном лесном фонде работ, не связанных с ведением лесного хозяйства и лесопользованием утвержденных приказом Министра экологии, геологии и природных ресурсов РК от 31 марта 2020 года № 85. В соответствии с п. 3 Правил, проведение в государственном лесном фонде строительных работ, добыча общераспространенных полезных ископаемых, прокладка коммуникаций, добыча урана методом подземного скважинного выщелачивания и выполнение иных работ, не связанных с ведением лесного хозяйства и лесопользованием, если для этого не требуются перевод земель государственного лесного фонда в другие категории земель и (или) их изъятие, осуществляются на основании решения местного исполнительного органа области по согласованию с уполномоченным органом при положительном заключении государственной экологической экспертизы.

Мероприятия и средства по обеспечению соблюдения требований подпунктов 2) и 5) пункта 2 статьи 12 проходят согласование в уполномоченном органе.

Мероприятия и средства, запланированные для сохранения и воспроизводства животного мира при проведении работ

Таблица 3

№	Наименование мероприятия	Ед.Изм	Затраты	Примечание
1	Организация мониторинга животного мира	Тенге	296000	Договор на проведение мониторинга, приобретения средств мониторинга и их передача исполнителю
2	Участие в проведение учета животного мира	Тенге	100 000	Сводная ведомость учета
Итого:			396 000	

1.2.8. Социально-экономическая сфера

На период выполнения максимальных объемов разведочных работ, планируемая численность персонала участка постоянно будет составлять 30 человек.

Организация полевого лагеря

Организация полевых работ предусматривает создание временного лагеря из передвижных домиков-вагонов. Доставка грузов и персонала партии к местам расположения полевого лагеря и к местам работ предусматривается с применением автомобилей ГАЗ-66 и УАЗ по существующим дорогам 2, 3 групп. Заправка автотранспорта будет производиться на специализированных заправочных станциях в г. Алтай.

Химический и другие виды анализов различных проб, а также их обработка будут выполняться в стационарной лаборатории г. Усть-Каменогорск.

При обустройстве полевого лагеря нарушенный почвенный слой будет складироваться. В процессе ликвидации лагеря его территория будет рекультивироваться с укладкой почвенного слоя на прежнее место. Электроснабжение лагеря и буровых станков будет осуществляться за счет ДЭС.

Места строительства полевых лагерей будут выбираться на отдаленном расстоянии от рек, водоемов и временных водотоков. В связи с этим отрицательное влияние на поверхностные и подземные воды проектируемые работы оказывать не будут, и попадание ГСМ, нечистот в них исключено.

Полевой лагерь будет базироваться непосредственно на участке работ. На территории лагеря будет установлено 6 специально оборудованных вагончиков, в т.ч. 1 для кухни.

Планом предусматривается строительство стоянки. Стоянка будет оборудована на 6 единиц техники на расстоянии 50 м от лагеря. При проведении ГРП предусматривается использование 6 единиц спецтехники: экскаватора, бульдозера, погрузчика, двух автомобилей марки УАЗ, а также трактор ТЗ. Строительство склада ГСМ не предусматривается.

Заправка техники будет производиться ежедневно топливозаправщиком, который планируется арендовать в г. Алтай.

Для создания нормальных бытовых условий в лагере предусматривается использование специализированных передвижных вагончиков, состоящих из трех секций. Одна секция предназначена для проживания и отдыха рабочей смены, другая оборудована умывальником, душевой кабиной и шкафчиками для переодевания. Предусмотрена также отдельная секция для кухни-столовой, оборудованная всем необходимым инвентарем (холодильник, электропечь и др.). Электроснабжение бытового вагончика обеспечивается за счет ДЭС.

Для работы в осенне-весенний период будут использоваться 2 специализированных вагончика, оборудованных печками на твердом топливе.

Малые ремонты транспортных средств и оборудования будут выполняться на базе подрядчика в г.Алтай.

Снабжение полевых лагерей технической и питьевой водой для приготовления пищи, проектом предусматривается завоз бутилированной покупной воды из близлежащих сел или г. Алтай. Для санитарных нужд планом предусматривается ежедневный завоз воды близлежащих сел или г. Алтай на спец. транспорте. В целом, на 1 человека ежедневно будет завозиться 15 литров питьевой воды. Стирка грязной одежды будет осуществляться в г. Алтай на базе подрядчика. Раз в неделю рабочему персоналу будет выдаваться чистый комплект рабочей одежды.

Для приготовления пищи в лагере оборудуется кухня и столовая в соответствии с санитарными нормами и требованиями. К работе на газовой плите допускается работник, обученный приемам работы на ней. Для твердых бытовых отходов предусматривается установить закрытый контейнер на расстоянии 50 м от лагеря. Раз в неделю контейнер будет чиститься и вывозиться на полигон ТБО в г. Алтай. Лагерь также оборудуется биотуалетом. Туалет периодически (раз в декаду) будут обрабатываться хлорной известью.

Лагеря и стоянки автомобилей обеспечиваются противопожарным инвентарем: огнетушителями, ведрами, баграми, лопатами, ящиками с песком и кошмами. Инвентарь располагается на пожарном щите. Печи в домиках устанавливаются на металлических коробах с песком, с надтопочными листами на расстоянии от стенок не менее 0,7 метра. Сопряжение труб с крышей домика устанавливается с помощью разделки из металлического листа размером 50х50 см.

Не реже одного раза в 3 дня организуется баня. Для этого предусматривается аренда жилого помещения и бани в ближайшем от участка работ населенном пункте.

Перед выездом на полевые работы будет проведена проверка готовности партии к ведению полевых работ. Партия должна быть укомплектована необходимым снаряжением, индивидуальными средствами защиты, аптечками. Каждый сотрудник партии пройдет медицинский осмотр и будут сделаны противознцефалитные прививки. Все рабочие и ИТР до выезда на полевые работы сдадут экзамены по требованиям промышленной безопасности при геолого-поисковых работах.

В целях проведения проектируемых работ без нарушений требований промышленной безопасности, охраны труда и производственной санитарии предусматриваются следующие мероприятия:

1. Обучение работников безопасным приемам ведения работ и элементарным требованиям по оказанию первой медицинской помощи.
2. Проверка знаний требований промышленной безопасности.
3. Назначение ответственных за соблюдение требований промышленной безопасности в каждой маршрутной группе и на всех рабочих местах.
4. Ввод в эксплуатацию новых объектов в соответствии с требованиями промышленной безопасности.
5. Допуск к управлению станками, механизмами работников, имеющих на это право, подтвержденное соответствующими документами.

Страхование работников от несчастного случая

Работнику, полностью или частично утратившему трудоспособность в результате несчастного случая на производстве или профессионального заболевания, или лицам, имеющим на это право в случае смерти работника, предприятием выплачивается единовременное пособие и возмещается ущерб за причиненное повреждение здоровья или смерть работника в порядке и размерах, установленных законодательством. Законом предприятие будет руководствоваться и при возмещении пострадавшему работнику расходов на лечение, протезирование и других видов медицинской помощи, если он признан нуждающимся в них. При необходимости предприятие обеспечивает профессиональную реабилитацию, переподготовку и трудоустройство потерпевшего в соответствии с медицинским заключением или возмещает расходы на эти цели.

Социальное страхование

Законом Республики Казахстан «Об обязательном страховании» определяются правовые, организационные и экономические основы социальной защиты граждан, гарантированные государством, осуществляемые за счет средств обязательного социального страхования. На основании этого закона предприятие производит соответствующие отчисления от заработной платы работников предприятия.

1.3. Описание изменений окружающей среды, которые могут произойти в случае отказа от начала намечаемой деятельности

Существенные воздействия в ходе намечаемой деятельности, при определении сферы охвата (заключение № KZ93VWF00456227 Дата: 07.11.2025 г. по результатам ЗОНД) а также при подготовке настоящего отчета о возможных воздействиях не выявлены.

В случае отказа о начале намечаемой деятельности по План разведки на разведку твердых полезных ископаемых на участке «Черневая 73 блока» в районе Алтай Восточно-Казахстанской области. Блоки:

М-45-62-(10д-5г-1,2,3,4,5,7,8,9,10,13,14,15,17,18,19,20,21,22,23), М-45-62-(10е-5в-1,2,3,4,5,6,7,8,9,10), М-45-62-(10е-5г-1,2,6), М-45-74-(10б-5б-1,2,3,6,7,8,11,12,13,16,17,18,19,20,21,22,23,24), М-45-74-(10в-5а-11,12,13,14,15,16,17,18,19,20,25), М-45-74-(10в-5б-6,7,8,11,12,13,16,17,18,21,22,23) изменений в окружающей среде района ее размещения не произойдет.

Кроме того, в случае отказа от намечаемой деятельности дальнейшее освоение участка работ будет затруднено. Дополнительного ущерба окружающей природной среде при этом не произойдет. Однако, в этом случае, предприятие не получит прибыль, а

следовательно, Восточно-Казахстанская область не получит в виде налогов значительные поступления. Не будут созданы новые рабочие места и привлечены людские ресурсы района Алтай и других районов региона, для которого добыча полезных ископаемых является значимой частью экономики. В этих условиях отказ от объектов намечаемой деятельности является неприемлемым как по экономическим, так и социальным факторам.

1.3.1. Полнота и уровень детализации достоверной информации об изменениях состояния окружающей среды должны быть не ниже уровня, достижимого при затратах на исследование, не превышающих выгоды от него

Детализированная информация об изменениях состояния окружающей среды представлена в разделе 5.

1.3.2. Охват изменений, которые могут произойти в результате существенных воздействий на затрагиваемую территорию всех видов намечаемой и осуществляемой деятельности

В процессе оценки воздействия на окружающую среду проводится оценка воздействия на следующие объекты, в том числе в их взаимосвязи и взаимодействии:

- 1) атмосферный воздух;
- 2) поверхностные и подземные воды;
- 3) ландшафты;
- 4) земли и почвенный покров;
- 5) растительный мир;
- 6) животный мир;
- 7) состояние экологических систем и экосистемных услуг;
- 8) биоразнообразие;
- 9) состояние здоровья и условия жизни населения;
- 10) объекты, представляющие особую экологическую, научную, историко- культурную и рекреационную ценность.

1.4. Информация о категории земель и целях использования земель в ходе строительства и эксплуатации объектов, необходимых для осуществления намечаемой деятельности

Анализируя структуру земельного фонда рассматриваемой территории, можно отметить, что лицензионная территория для проведения геологоразведочных работ находится на землях государственного лесного фонда.

Согласно п.1 ст.54 Лесного кодекса РК проведение в государственном лесном фонде строительных работ, добыча общераспространенных полезных ископаемых, прокладка коммуникаций и выполнение иных работ, не связанных с ведением лесного хозяйства и лесопользованием, если для этого не требуются перевод земель государственного лесного фонда в другие категории земель и (или) их изъятие, осуществляются на основании решения местного исполнительного органа области по согласованию с уполномоченным органом при наличии соответствующего экологического разрешения либо положительного заключения государственной экологической экспертизы.

Поэтому до начала ведения геологоразведочных работ на территории государственного лесного фонда предприятию ТОО «АРЕС ЕА» необходимо получить:

1. Заключение Департамента экологии ВКО по результатам оценки воздействия

на окружающую среду с выводом о допустимости реализации разведочных работ на указанной территории;

2. Согласование на проведение геологоразведочных работ со следующими уполномоченными органами:

- Зыряновское лесное хозяйство
- Восточно-Казахстанская областная территориальная инспекция лесного хозяйства и животного мира
- Управление природных ресурсов и регулирования природопользования ВКО
- Комитет лесного хозяйства и животного мира.

3. Постановление Восточно-Казахстанского областного акимата о разрешении проведения разведочных работ на территории Зыряновского лесхоза.

4. Заключить с лесовладельцем (Зыряновским лесным хозяйством) договор временного пользования участком гослесфонда.

5. Получить лесной билет.

1.5. Информация о показателях объектов, необходимых для осуществления намечаемой деятельности

Основной задачей разведочных работ является получение достоверных данных для достаточно надежной геологической, технологической и экономически обоснованной оценки промышленного значения месторождения с разработкой ТЭО промышленных кондиций и выполнением подсчета запасов промышленных руд по категориям Р1 и Р2. Для решения задачи первой стадии настоящим планом предусмотрено проведение следующих основных видов геологоразведочных работ:

- подготовительный период и проектирование;
- предполевая подготовка и организация полевых работ;
- топографо-геодезические работы (тахеометрическая съемка масштаба 1:10000 и привязка сети отбора геохимических проб);
- поисковые маршруты;
- горные работы (проходка шурфов);
- буровые работы (ударно-канатное бурение);
- ликвидация и рекультивация;
- опробования;
- лабораторные исследования;
- камеральная обработка материалов.

Буровые работы проводятся круглогодично, что позволяет эффективно использовать ресурсы в течение всего года, вне зависимости от погодных условий. Горные и полевые геологические работы (геологические маршруты, опробование и др.) осуществляются в весенне-летний период, когда погодные условия наиболее благоприятны для работы на местности.

На участке в среднем ежемесячно работает 30 человек, включая геологов, буровиков, техников и горнорабочих.

1.5.1. Подготовительный период и проектирование

В подготовительный период предусматривается сбор, изучение и обобщение фондовых и архивных материалов ранее проведенных геологических и геофизических работ по месторождению и по площади геологического отвода с составлением компьютерной базы данных. По результатам этих работ будет выполнено составление, утверждение и согласование проекта разведочных работ. Кроме того, в этот период будут выполнены работы по рекогносцировке площади рудопроявлений и приобретению необходимых топооснов и геологических материалов.

При составлении геолого-методической и технической части плана разведки геологоразведочных работ проводился сбор и обработка материалов геолого-съёмочных, региональных тематических, прогнозных и поисковых работ. На основании анализа имеющейся информации, инструктивных требований и рекомендаций разработана методика поисково-оценочных работ, определены виды и рассчитаны объёмы работ, обеспечивающие выполнение геологического задания. Составлен текст Плана, проектные карты, схемы, разрезы. В соответствии с геолого-методической и технической частью составлен сметно- финансовый расчет проектируемых ГРР, включающий расчет общей сметной стоимости и стоимости работ для формирования Плана работ.

В предполевой период до начала проектных работ проводятся следующие мероприятия:

- сбор и переинтерпретация геологических, геохимических, геофизических и др. материалов с целью конкретизации объектов проведения поисковых работ;
- комплексный анализ и интерпретация собранных материалов данных;
- определение видов и объемов исследований по конкретным исполнителям (подрядчикам) в соответствии с тендерами, заключение соответствующих договоров, решение других вопросов методического плана.

1.5.2. Предполевая подготовка и организация полевых работ

Закуп всех видов проектируемых поисковых и оценочных геологоразведочных работ будет проводиться в соответствии с Кодексом Республики Казахстан «О недрах и недропользовании».

Организацию полевых работ будет осуществлять ТОО «АРЕС ЕА» на основе договоров с подрядчиками или собственными силами.

Планируется проведение полевых, топогеодезических и частично маршрутных исследований, полная камеральная обработка геологических материалов с подсчетами запасов и ресурсов.

Организация полевых работ предусматривает создание временного лагеря из передвижных домиков-вагонов. Доставка грузов и персонала партии к местам расположения полевого лагеря и к местам работ предусматривается с применением автомобилей ГАЗ-66 и УАЗ по существующим дорогам 2, 3 групп. Заправка автотранспорта будет производиться на специализированных заправочных станциях в г. Алтай. Химический и другие виды анализов различных проб, а также их обработка будут выполняться в стационарной лаборатории г. Усть-Каменогорск.

Полевые работы будут вестись в светлое время суток, вахтовым методом, в теплый период года. Полевая камеральная обработка будет вестись на полевой базе партии.

Малые ремонты транспортных средств и оборудования будут выполняться на базе подрядной организации в г. Алтай.

В качестве силовой установки предусматривается дизельный двигатель (электростанция).

Связь между базовым лагерем и базой предприятия осуществляется по спутниковым и сотовым телефонам.

Период проведения полевых работ по Плану разведки – 3 года. Параллельно с комплексом полевых работ будет проводиться текущая камеральная обработка получаемых материалов и лабораторные исследования горных пород и руд. Затраты на организацию и ликвидацию работ в настоящем проекте предусматриваются в соответствии с параграфом 124 «Инструкции по составлению проектов и смет на геологоразведочные работы».

Цели и задачи настоящих поисковых работ, методика их выполнения и объёмы ориентированы на выявление в пределах проектной площади промышленно-ценных объектов – руд цветных и благородных металлов.

В первую очередь, на всей проектной площади будут выполнены

рекогносцировочные маршруты с целью определения возможных мест заложения скважин, обследования известных рудных точек и зон минерализации, геохимическое опробование. Основным методом поисков и выявления аномалий, а также ореолов распространения твердых полезных ископаемых в пределах перспективных участков, будет литогеохимическое опробование площади участка и площадные геофизические исследования.

1.5.3. Топографо-геодезические работы

Для обеспечения инструментальной привязки проектных профилей литогеохимической съемки построение разведочных планов и разрезов, а также составления геологической карты рудопроявлений. Проектом предусматривается выполнение тахеометрической съемки масштаба 1:1 000 на площади 167 кв. км с техническим обоснованием сети и закреплением пунктов обоснования.

1.5.4. Поисковые маршруты

В рамках выполнения геологоразведочных работ по твердым полезным ископаемым на контрактной территории предусмотрено проведение двух видов поисковых маршрутов:

- поисково-рекогносцировочных маршрутов с отбором штучных проб;
- геологических маршрутов с отбором геохимических проб.

Маршруты будут проложены преимущественно вкрест простирания рудных зон и в участках перспективных рудопроявлений. Планируется выполнение маршрутов общей протяженностью 100 км. С каждого километра будет отбираться одна штучная проба итого 100 проб (весом не более одной пробы массой до 2 кг на каждый километр маршрута).

1.5.5. Горные работы (проходка шурфов)

Проходка шурфов является одним из этапов поисковых работ контурам выхода коренных пород. Точные места заложения шурфов и их количество будут определены по итогам поисковых работ и выявлению перспективных мест для обнаружения коренных источников минерализации.

Проходка шурфов будет проводится в стадию поисковых работ после подтверждения наличия геохимических ореолов по результатам поисковых маршрутов.

Согласно изученной информации о работах предшественников, профили шурфов будут проходиться вкрест простирания пород, на концах уже установленных зон минерализации, для уточнения ее распространения. При необходимости профили будут проходиться и по простиранию. Планируется вести как геологическую документацию шурфов, так и их фотодокументацию.

Проходка шурфов будет осуществляться в породах III-V категории. Сечение шурфов предусматривается в следующих пределах: ширина по полотну - 4 м; ширина по верху - 4 м; средняя глубина – 4 м.

Перед началом горнопроходческих работ проектируется снятие почвенно-растительного слоя по всей длине шурфов, со складированием его в непосредственной близости от места проведения горных работ для дальнейшей рекультивации нарушенных земель.

Засыпка горных выработок будет производиться бульдозером, а в труднодоступных местах – вручную, после проведения геологической документации и комплекса опробовательских работ.

По завершению работ все пройденные шурфы подлежат обратной засыпке механизированным способом, в полном объеме с последующей рекультивацией.

Общий объем проходки шурфов составит 720 куб. м (1080 т). Ориентировочное количество шурфов составит 60 шурфов.

Виды и объемы планируемых горных работ

Таблица 4

№ п/п	Виды работ	Ед. изм	Объем
1	Проходка шурфов	куб. м	720

1.5.6. Буровые работы (Ударно-канатное бурение)

Ударно-канатное бурение как наиболее универсальный способ сооружения скважин в сложных геологических условиях нашло широкое применение при поисках и разведке россыпных месторождений.

В процессе проведения геологоразведочных работ допускается корректировка длины и направления разведочных линий, количества скважин по линиям, уточнение мест заложения отдельных линий.

Диаметр бурения составит 168 мм, диаметр обсадной трубы – 212 мм.

Количество буровых скважин – 200 шт, по 100 шт в 2027 – 2028 годах, количество – 2000 пм, глубина бурения – 10 м.

Разбивка на местности разведочных линий и скважин будет осуществляться по GPS-навигатору с привязкой на топооснову. Концы линий будут закреплены на местности металлическими штырями, а места заложения скважин закреплены деревянными вешками.

Глубина и координаты скважин будут меняться во время её заложения на основании полученных дополнительных данных.

На всех скважинах по достижении проектной глубины и выполнении геологического задания бурение скважины прекращают, производят контрольный замер, извлекают обсадные трубы и демонтируют с последующей технической рекультивацией нарушенных земель на буровых площадках.

1.5.7. Ликвидация и рекультивация

В рамках выполнения мероприятий по охране окружающей среды на всех скважинах по достижении проектной глубины и выполнении геологического задания бурение скважины прекращают, производят контрольный замер, извлекают обсадные трубы и демонтируют с последующей технической рекультивацией нарушенных земель на буровых площадках.

1.5.8. Опробования

Проектом работ предусматриваются различные виды опробования (геохимическое, штуфное, бороздовое, шламовое опробование), необходимые для выполнения поставленных геологических задач.

Геохимическое (литогеохимическое) опробование

В ходе полевых геолого-поисковых работ на территории участка будут проведены геохимические маршруты с целью выявления аномальных концентраций химических элементов, указывающих на возможное наличие рудных тел. Основной акцент будет сделан на литогеохимическое опробование — отбор проб горных пород по маршрутам в местах обнажений, выходов коренных пород, а также по системе профилей.

Всего в рамках программы будет отобрано 11662 литогеохимические пробы. Пробы отбирались равномерно, с соблюдением требований по плотности и частоте выборки. Средняя плотность опробования составляла около 70 проб на 1 км², что соответствует геохимической сетке масштаба 1:25 000.

Расчет охваченной площади:

$11\,662 \text{ пробы} \div 70 \text{ проб/км}^2 = \text{примерно } 167 \text{ км}^2 \text{ обследованной площади.}$

Результаты анализа будут обработаны статистически, будут построены карты распределения элементов, по которым выявят геохимические аномалии, требующие последующего уточнения и доразведки.

Бороздовое опробование

Бороздовые пробы будут отбираться со стенок шурфа. Бороздовому опробованию подлежат все стенки шурфов и полотно. Длина бороздовой пробы составит 1 м., сечение борозды 5х5 см. Масса проб каждой пробы составит порядка 6,2 кг, при удельном весе опробуемого материала 2,5 т/м³.

Отбойка бороздовых проб будет производиться ручным способом с применением кирки, зубила, молотка. Отбиваемый материал будет ссыпаться в пробный мешок, который в дальнейшем будет маркироваться этикеткой со всей соответствующей информацией о пробе и месте ее отбора.

Всего бороздовым способом будет опробовано 720 м³ шурфов. Исходя из представленной методики отбора проб, в общем объеме будет отобрано около 480 бороздовых проб.

Штуфное опробование

Штуфные пробы предусматриваются в геологических маршрутах, при документации и опробовании горных выработок и скважин. Всего проектируется отобрать 100 штуфных проб. Все штуфные пробы будут направлены на петрографическое изучение. Петрографическое изучение пород предусмотрено для детального описания литологических разновидностей рудовмещающих отложений, магматических пород, рудных зон и кварцевых жил. Планируется отобрать 20 образцов для изготовления аншлифов (интервалы золоторудного оруденения) и 80 образцов для изготовления прозрачных шлифов (все разности рудовмещающих отложений). Всего будет отобрано 100 образцов.

На основе штуфных образцов будут созданы эталонные коллекции пород и руд по каждому участку.

Кроме того, в поисковых маршрутах, из минерализованных зон кварцевых жил будут отбираться сборно-штуфные пробы весом 0.5-2кг с целью определения содержания золота и серебра, по результатам будут определены места заложения горных выработок. Из опыта работ в рудных районах на поисковой стадии с одного квадратного километра берутся с этой целью не менее 10 проб. Проектируемая площадь равна 167 кв.км и отсюда объем сборно-штуфных проб Всего 100 штуфных проб.

Шламовое опробование

Во время ударно-канатного бурения будет опробован весь столб скважины с интервалом опробования 0,5 м. В пробу идет весь материал.

1.5.9. Лабораторные работы

Для определения химического, спектрального или минералогического состава и производства других видов аналитических работ требуются лишь небольшие навески материала, не превышающие в большинстве случаев десятков граммов вещества, чаще всего до 100 г.

Кроме того, для проведения лабораторных исследований материал проб должен быть мелко раздроблен. Так, для производства минералогического анализа крупность обломков материала не должна превышать 1 мм, для химического или спектрального анализа максимальный размер обломочного материала должен представлять собою пудру (0.07 мм). Поэтому отобранные пробы подлежат предварительному просушиванию, дроблению и сокращению по специально разработанным схемам. Главной задачей обработки проб является такое дробление и сокращение, при котором остаточный

(конечный) продукт – лабораторная проба, будет отвечать по содержанию полезных компонентов и вредных примесей содержанию их в исходной руде.

Чтобы достичь этой цели, разрабатываются в каждом конкретном случае схемы обработки проб. Для этого используют разные формулы, из которых в практике геологоразведочных работ в нашей стране одной из самых надёжных и чаще употребляемой является формула Г.О. Чечета:

$$Q = k \times d^2,$$

где,

Q – надёжный вес сокращённой пробы;

k – коэффициент неравномерности распределения оруденения; d – диаметр наиболее крупных частиц (кусков) пробы в мм.

Техника обработки проб. Обработка проб производится с последовательным дроблением материала, рядового и контрольного просеивания, перемешивания и сокращения материала.

Эти процессы могут быть выполнены механическим или ручным способом в зависимости от условий производства и места работ (полевые, стационарные партии, экспедиционные дробилки и т. д.) и имеющихся при этом возможностей.

При проведении поисково-разведочных работ обработка массового количества проб производится в механических дробильных цехах или мастерских.

Измельчение материала проб производится в 3-4 стадии: крупное (до 100-30 мм), среднее (12-5 мм), мелкое (до 0,7 мм) и тонкое (до 0,15-0,07 мм).

Крупное и среднее измельчение производится на щековых дробилках, в которые поступает исходный материал с максимальным размером обломков до 8 см. Среднее измельчение может также производиться вручную в чугунных ступах. Мелкое измельчение производится на валках (валковых мельницах), в которые загружается материал с максимальным размером обломков 10-15 мм, но может осуществляться вручную в ступах мелких и средних размеров (высота 25-30 см, диаметр 15-20 см) пестиком весом от 2 до 5 кг.

Тонкое измельчение производится на дисковых истирателях, шаровых и стержневых мельницах. В эти агрегаты загрузка материала осуществляется с максимальным размером частиц не более 6 мм. Истирание выполняют также на фрикционных столах с максимальной крупностью измельчения 0,83 мм.

Как и при других видах измельчения возможен ручной способ, при котором материал измельчается на чугунных плитах массивным башмаком или валком.

Мелкое измельчение является завершающей стадией измельчения проб для минералогического анализа, тонкое – для химических, спектральных, рентгеноструктурных и других видов аналитических исследований вещества проб.

Грохочение (просеивание) выполняется механическими смесителями или ручным способом. Для механического грохочения используют барабанные или цилиндрические грохоты. Ручное просеивание раздробленного материала производят на колосниковых (материал крупнее 25 мм) или решётчатых (материал мельче 25 мм) грохотах. Просеивание мелкого и тонкого материала (менее 2,5 мм) производится с применением стандартного набора сит (от 1,5 до 0,06 мм).

Перемешивание производится механическими смесителями или шаровыми мельницами без шаров. Ручное перемешивание выполняется методом кольца и конуса с неоднократным образованием и разворачиванием конуса материала проб в кольцо.

Сокращение может быть механическим на механическом сократителе, позволяющем однократно выполнять двойное сокращение (в 4 раза за один приём) или автоматическим делителем. Ручное сокращение производят методом многократного (не более 3-х при одном дроблении) квартования и объединения материала двух противоположных квадрантов для продолжения обработки по принятой схеме (рисунок 4).

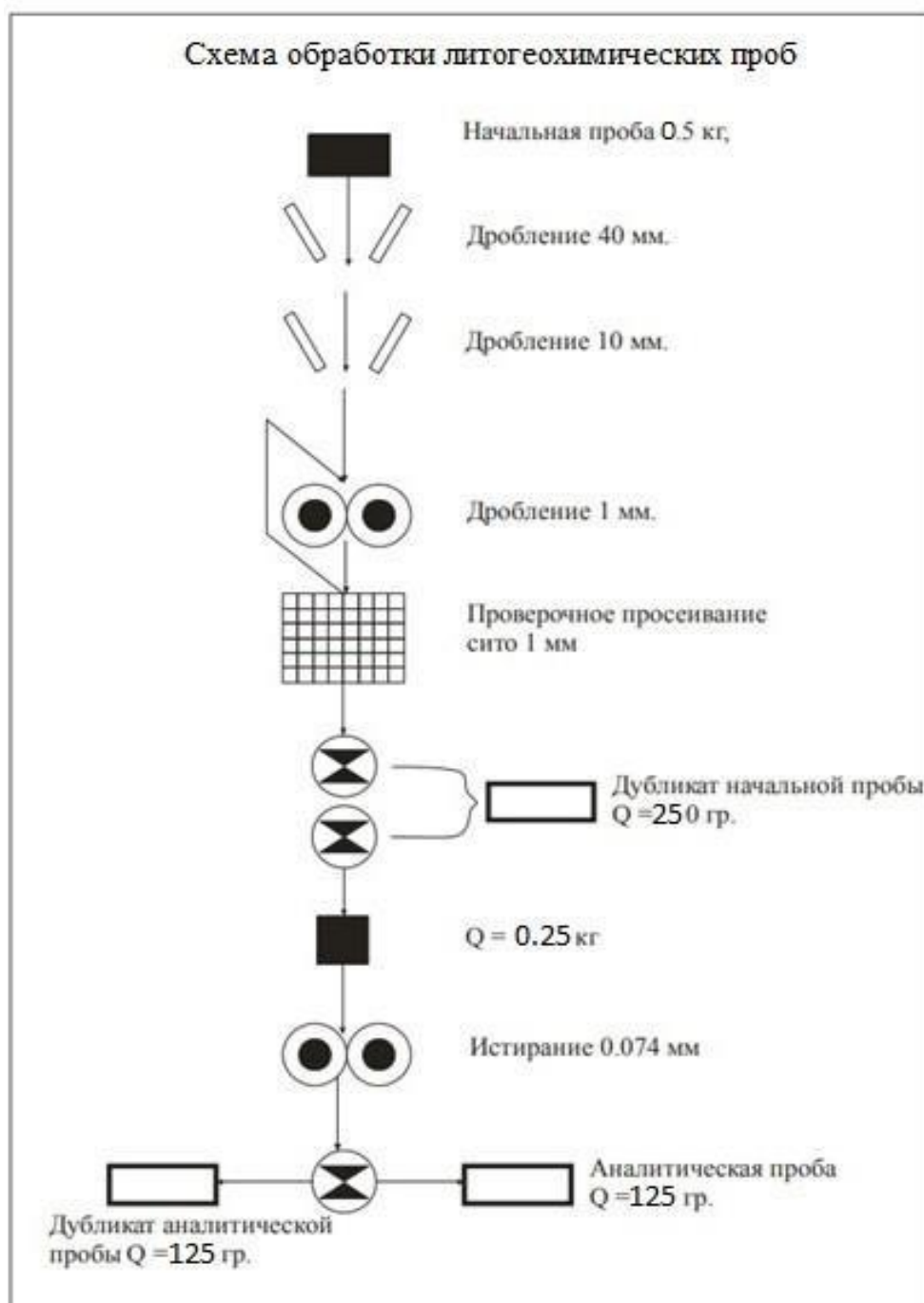


Рис.4 Схема обработки литогеохимических проб

Виды и объемы планируемых работ к обработке проб

таблица 5

№ п/п	Виды работ	Ед. изм	Объем
1	Обработка геохимических проб (весом до 2 кг)	проба	11662
2	Обработка бороздовых проб (весом до 10 кг)	проба	480
3	Обработка шламовых проб (весом до 10 кг)	проба	2500

Все пробы будут направлены на лабораторно-аналитические исследования, которые выполняются вне лицензионной территории в казахстанских лабораториях, имеющих сертификационные свидетельства и аккредитацию.

1.5.10. Камеральные работы

Камеральные работы подразделяются на:

- текущие камеральные работы по обработке полевых материалов;
- предварительно геолога-экономическую оценку всех рудопроявлений по результатам выполненных запроектированных разведочных работ по площади геологического отвода;
- пополнение компьютерной базы данных по материалам проведенных поисковых работ;
- работы по составлению сводного геологического отчета с подсчетом ресурсов по участку работ.

Текущие камеральные работы по обработке полевых материалов геологоразведочных работ предусматриваются на все виды работ. Камеральная обработка полевых материалов геологоразведочных работ будет проводиться согласно методическим инструкциям, разработанных для соответствующих видов работ. По геологическим маршрутам масштабов 1:2000 и 1:10000 при камеральных работах будет проводиться построение геологических карт масштабов 1:2000 и 1:10000 в компьютерном варианте, написании текста геологического строения изученной территории в масштабе 1:2000 и 1:10000. На картах отразится поверхностная характеристика залегающих здесь различных типов пород, метасоматические изменения, рудные проявления, тектоника, вынесены на карту линии пройденных профилей литогеохимии.

При составлении планов опробования поверхности, на линиях профилей литогеохимии выносятся номера отобранных проб и содержания полезных компонентов с результатами химических анализов.

По результатам полученных содержаний опробования будут отстроены в электронном варианте ореолы рассеивания полезных компонентов. Далее, на них выносятся местоположение отобранных проб и содержание полезных компонентов по результатам спектрального и химического анализа.

Пополнение компьютерной базы данных по материалам проведенных разведочных работ. По завершении геологоразведочных работ будут составлены геологические карты масштаба 1:2000 участка и площади карта ореолов рассеивания полезных компонентов в масштабе 1:2000.

По всем этим материалам создается компьютерная база данных с последующим использованием их для составления технико-экономического обоснования (ТЭО).

Работы по составлению сводного геологического отчета с подсчетом запасов по месторождению. После завершения всех видов поисково-оценочных предусматривается разработка ТЭО промышленных кондиций и составление сводного геологического отчета с подсчетом запасов по категориям Р1 и Р2 и выдачи рекомендаций по дальнейшему направлению работ.

Камеральные работы по составлению сводного отчета будут проводиться согласно требованиям «Инструкции по оформлению отчетов о геологическом изучении недр в Республике Казахстан», утвержденной Председателем Комитета геологии и охраны недр МЭ и МР 21.04.2004г., №69-п; - «Методического руководства по содержанию, оформлению и порядку представления на государственную экспертизу недр материалов по подсчету запасов твердых полезных ископаемых», утвержденного приказом министра МЭ и МР Республики Казахстан 26.12.2008г., №318. Работы по составлению геологического отчета по результатам поисковых работ на площади геологического отвода. После завершения всех видов проектируемых поисковых работ на площади геологического отвода предусматривается составление геологического отчета с предварительной геолого-экономической оценкой и рекомендацией по дальнейшему направлению работ.

**Сводная таблица объемов и видов
геологоразведочных работ на 2026-2028гг. на участке Черневая 73 блока**

таблица 6

Виды работ по разведке ГРП	Ед.изм.	Итого	2026	2027	2028
Топографические работы					
Съемка М 1:1000	км2	106	53	53	
Геохимические работы					
Литогеохимия	км2	166.6		83.5	83.5
Геологические маршруты	п. км	100	50	50	
Горные работы (проходка канав)					
Проходка шурфов	кол-во	60		60	
	м3	720		720	
Буровые работы					
Ударно-канатное бурение	кол-во	200	100		100
	п.м.	2 000	1 000		1 000
Лабораторные работы					
Аналитика геохимические проб (литогеохимия)	кол-во проб	11 662		5 831	5 831
	м3	17,5			
Аналитика штучных проб (маршруты)	кол-во проб	100		50	50
	м3	0,15			
Аналитика бороздовые проб (шурфы)	кол-во проб	480		480	
	м3	0,72			
Аналитика шламовых проб (УКБ)	кол-во проб	2500	1250		1250
	м3	3,75			

Для укрытия людей от атмосферных осадков, обогрева или приема пищи на участке работ предусматривается служебный вагончик или палатка. Все оборудование выполнено в соответствии с санитарными нормами и требованиями техники безопасности. Предусмотрено наличие аптек первой помощи и носилок для доставки пострадавших в медпункт. Персонал должен быть обучен приемам оказания первой доврачебной помощи пострадавшим.

Специальная одежда и обувь приобретается согласно действующим нормам. Выбор необходимой спецодежды и обуви производится по каталогу-справочнику «Средства индивидуальной защиты работающих на производстве».

Для питьевого водоснабжения будет использоваться бутилированная вода. Хранение ее на участке будет осуществляться в закрытых емкостях для пищевых

продуктов. Емкость и термоса, используемые для перевозки воды, регулярно обрабатываются хлоркой.

Все транспортные средства, участки, полевой лагерь и т.д. будут снабжены аптечками первой помощи. При несчастных случаях работнику будет оказана первая помощь, и он будет госпитализирован в ближайший поселок (город), где имеется больница.

Базовый геологический лагерь будет оборудован медицинской аптечкой. Медицинское обслуживание заболевших будет осуществляется в ближайших медучреждениях. Эвакуация заболевших и пострадавших при несчастных случаях во время работы осуществляется согласно плану, утвержденному руководителем компании, автомобильным транспортом.

При проведении работ по Проекту предусмотрены следующие основные мероприятия по минимизации вредного воздействия на окружающую среду:

1. Компактное размещение полевого лагеря.
2. Приготовление пищи будет производиться на электропечах.
3. Питьевое и техническое водоснабжение будет осуществляться из ближайших населенных пунктов или привозной бутилированной воды.

4. Бытовые отходы, производимые полевым лагерем, будут собираться в контейнере, и вывозиться в места складирования ТБО в ближайших населенных пунктов в местах их утилизации, по согласованию с местными властями и заключения договоров на утилизацию.

5. Вместо уборных будут устанавливаться биотуалеты, которые по мере наполнения также подлежат утилизации.

6. Сброс воды из душа и столовой в полевом лагере будет производиться в специальную емкость объемом 3-5 м³.

Охрана атмосферного воздуха от загрязнения. Для уменьшения выбросов в атмосферу будут производиться систематические профилактические осмотры и ремонты двигателей, проверка токсичности выхлопных газов.

Рекультивация нарушенных земель.

В соответствии с Законодательством РК рекультивация нарушенных земель, повышение их плодородия, использование и сохранение плодородного слоя почвы являются природоохранными мероприятиями.

Восстановление нарушенных земель направлено на устранение неблагоприятного влияния геологоразведочных работ на окружающую среду, улучшение санитарно-гигиенических условий жизни населения, повышение эстетических ценности ландшафтов.

Рекультивации подлежат все участки, нарушенные в процессе работ.

При производстве работ не используются химические реагенты, все механизмы обеспечиваются маслом улавливающими поддонами. Заправка механизмов и автотранспорта топливом будет производиться из канистр. После проведения работ с участков будут удалены все механизмы, оборудование и отходы производства.

Технический этап рекультивации является частью единого технологического процесса, поэтому засыпка выработок и планировка площадок производится параллельно с другими работами. В конце работ на каждом участке на нарушенные земли будет нанесён заскладированный потенциально-плодородный слой.

Охрана поверхностных и подземных вод.

Гидрография участков работ тесно связана с особенностями рельефа. Главное место в питании рек участка занимают талые, родниковые воды, поверхностный сток атмосферных осадков и подземные воды. Во избежание загрязнения поверхностных вод бытовыми отходами все производственные, жилые и хозяйственные помещения будут располагаться не ближе 500 м от русла рек и речек.

Воздействие проектируемых работ на окружающую среду и здоровье населения является незначительным и не вызовет необратимых процессов, разрушающих существующую геосистему. В связи с этим система контроля влияния проектируемых

объектов на окружающую природную среду в процессе его эксплуатации не разрабатывается

Доставка грузов и персонала партии к местам расположения полевого лагеря и к местам работ предусматривается с применением автомобилей ГАЗ-66 и УАЗ по существующим дорогам 2, 3 групп. Заправка автотранспорта будет производиться на специализированных заправочных станциях в г. Алтай.

Химический и другие виды анализов различных проб, а также их обработка будут выполняться в стационарной лаборатории г. Усть-Каменогорск.

При обустройстве полевого лагеря нарушенный почвенный слой будет складироваться. В процессе ликвидации лагеря его территория будет рекультивироваться с укладкой почвенного слоя на прежнее место.

Электроснабжение участка работ и полевого лагеря будет осуществляться за счет ДЭС.

Места строительства полевых лагерей будут выбираться на отдаленном расстоянии от рек, водоемов и временных водотоков. В связи с этим отрицательное влияние на поверхностные и подземные воды проектируемые работы оказывать не будут, и попадание ГСМ, нечистот в них исключено.

На территории лагеря будет установлено 6 специально оборудованных вагончиков, в т.ч. 1 для кухни.

Планом предусматривается строительство стоянки. Стоянка будет оборудована на 2 единиц техники на расстоянии 50 м от лагеря для 2 автомобилей марки УАЗ.

Строительство склада ГСМ не предусматривается.

Для создания нормальных бытовых условий в лагере предусматривается использование специализированных передвижных вагончиков, состоящих из трех секций. Одна секция предназначена для проживания и отдыха рабочей смены, другая оборудована умывальником, душевой кабиной и шкафчиками для переодевания. Предусмотрена также отдельная секция для кухни-столовой, оборудованная всем необходимым инвентарем (холодильник, электропечь и др.).

Электроснабжение бытового вагончика обеспечивается за счет ДЭС.

Снабжение полевых лагерей технической и питьевой водой для приготовления пищи, проектом предусматривается завоз бутилированной покупной воды из близлежащих сел или г. Алтай. Для санитарных нужд проектом предусматривается ежедневный завоз воды близлежащих сел или г. Алтай на спец. транспорте. В целом, на 1 человека ежедневно будет завозиться 15 литров питьевой воды. Стирка грязной одежды будет осуществляться в г. Алтай на базе подрядчика. Раз в неделю рабочему персоналу будет выдаваться чистый комплект рабочей одежды.

В процессе выполнения геологоразведочных работ на участке промышленные отходы не образуются. Пробуренные скважины предусматривается ликвидировать путем тампонажа густым глинистым раствором с удалением обсадных труб. По завершению работы трубы вывозятся на базу подрядчика для дальнейшего использования на склад.

Воздействие проектируемых работ на животный и растительный мир будет минимальным. Опасные для жизни животных и людей работы проводиться не будут.

Место для установки лагеря будет выбираться по указанию начальника партии. Площадки очищаются от травы и камней. Кротовины и норки грызунов засыпаются. Для приготовления пищи в лагере оборудуется кухня и столовая в соответствии с санитарными нормами и требованиями. К работе на газовой плите допускается работник, обученный приемам работы на ней.

Для кухонных отходов и мусора предусматривается установить контейнер под мусор на расстоянии 50 м от лагеря. Раз в неделю контейнер будет чиститься, а мусор вывозиться в места захоронения мусора в г. Алтай.

Лагерь также оборудуется биотуалетом. Туалет периодически (раз в декаду) будут обрабатываться хлорной известью.

Лагеря и стоянки автомобилей обеспечиваются противопожарным инвентарем: огнетушителями, ведрами, баграми, лопатами, ящиками с песком и кошмами. Инвентарь располагается на пожарном щите.

Печи в домиках устанавливаются на металлических коробах с песком, с надтопочными листами на расстоянии от стенок не менее 0,7 метра. Сопряжение труб с крышей домика устанавливается с помощью разделки из металлического листа размером 50х50 см.

Не реже одного раза в 3 дня организуется баня. Для этого предусматривается аренда жилого помещения и бани в ближайшем от участка работ населенном пункте.

По окончании полевого сезона (3 сезона) предусматривается вывоз всех материалов и оборудования на базу предприятия в г. Усть-Каменогорск. Перевозке подлежат: вагоны, дизельная электростанция, снаряжение, кухонный инвентарь, прочие материалы и т.п. Персонал будет доставляться непосредственно на участок введения работ с помощью автомобилей УАЗ 39099.

1.6. Описание планируемых к применению наилучших доступных технологий - для объектов I категории, требующих получения комплексного экологического разрешения в соответствии с пунктом 1 статьи 111 Кодексом

Согласно пункту 1, статьи 111, параграфа 1 ЭК РК - «Наличие комплексного экологического разрешения обязательно для объектов I категории».

Намечаемая деятельность ПЛАН на разведку твердых полезных ископаемых на участке «Черневая 73 блока» в районе Алтай Восточно-Казахстанской области. Блоки: М-45-62-(10д-5г-1,2,3,4,5,7,8,9,10,13,14,15,17,18,19,20,21,22,23), М-45-62-(10е-5в-1,2,3,4,5,6,7,8,9,10), М-45-62-(10е-5г-1,2,6), М-45-74-(10б-5б-1,2,3,6,7,8,11,12,13,16,17,18,19,20,21,22,23,24), М-45-74-(10в-5а-11,12,13,14,15,16,17,18,19,20,25), М-45-74-(10в-5б-6,7,8,11,12,13,16,17,18,21,22,23) относится к объектам 2 категории на основании пп. 7.12, п. 7, раздела 2 приложения 2 к Экологическому кодексу Республики Казахстан от 02.01.2021 года №400-VI (разведка твердых полезных ископаемых с извлечением горной массы и перемещением почвы для целей оценки ресурсов твердых полезных ископаемых).

1.7. Описание работ по постутилизации существующих зданий, строений, сооружений, оборудования и способов их выполнения, если эти работы необходимы для целей реализации намечаемой деятельности

Существующие здания и сооружения в границах участков намечаемой деятельности отсутствуют. Описание работ по постутилизации существующих зданий, строений, сооружений, оборудования и способов их выполнения, не приводится, т.к. необходимость проведения данных работ для целей реализации намечаемой деятельности отсутствует.

1.8. Информация об ожидаемых видах, характеристиках и количестве эмиссий в окружающую среду, иных вредных антропогенных воздействиях на окружающую среду, связанных со строительством и эксплуатацией объектов для осуществления рассматриваемой деятельности. Включая воздействие на воды, атмосферный воздух, почвы, недра, а также вибрации, шумовые, электромагнитные, тепловые и радиационные воздействия

Оценка воздействия на атмосферный воздух

В соответствии с требованиями п. 12 Методики определения нормативов эмиссий в окружающую среду (приказ МЭГПР от 10 марта 2021 года № 63) перечень источников

выбросов и их характеристики определяются для проектируемых объектов на основе проектной информации.

В период проведения геологоразведочных работ, предусмотренных настоящим Планом разведки, предусматривается 7 неорганизованных источников и 3 организованных источника выбросов загрязняющих веществ в атмосферу: проходка шурфов (ист. 6001); организационно-планировочные работы (ист. 6002); хранение ПСП (ист. 6003); буровые работы (ист. 6004); топливозаправщик (ист. 6005); склад ЗШО (ист. 6006); склад угля (ист. 6007); автономные пункты отопления (печи вагончиков) (ист. 0001); работа бурового станка (ист. 0002); ДЭС полевого лагеря (ист. 0003).

Проходка шурфов (6001). Всего планируется пройти шурфы общим объемом 720 м³ в количестве 60 шт. При проходке шурфов происходит выделение пыли неорганической 70-20 % двуокиси кремния. При работе двигателей внутреннего сгорания спецтехники выделяются: углерода оксид, углеводороды д/т, азота диоксид, углерод черный (сажа), серы диоксид и бенз/а/пирен.

В случае выявления значимых содержаний золота и других полезных компонентов в бороздовых пробах, отобранных из шурфов, проектом предусмотрено бурение ударно-канатных скважин (ист. 6004). Бурение скважин будет проводиться в профилях, согласованных с результатами горных работ — шурфов. Основной задачей бурения колонковых скважин будут служить оценка параметров выявленной минерализации. Общий объем бурения по Плану разведки составляет 2000 п. м, общее количество скважин — 200. Планируемая глубина бурения составляет 10 м. При проведении буровых работ происходит выделение пыли неорганической 70-20 % двуокиси кремния.

Организационно-планировочные работы (ист. 6002). Перед началом обустройства площадок под полевой лагерь проектируется снятие ПСП. Складирование и хранение ПСП производится в непосредственной близости от полевого лагеря для дальнейшей рекультивации нарушенных земель (ист. 6003). В процессе проведения работ по данному Проекту производится снятие следующего объема ПСП: 2026-2027 гг. — 1280 м³/год (8х8х0,2х100), 1536 т/год; 2028 год — 192 м³ (4х4х0,2х60), 230,4 т. При снятии, хранении происходит выделение пыли неорганической 70-20 % двуокиси кремния. При работе двигателей внутреннего сгорания спецтехники выделяются: углерода оксид, углеводороды д/т, азота диоксид, углерод черный (сажа), серы диоксид и бенз/а/пирен.

Заправка автотранспорта будет производиться на специализированных заправочных станциях в ближайших населенных пунктах, а также с доставкой ГСМ топливозаправщиком МАЗ-5334 на участок работ (ист. 6005). При работе автотопливозаправщика выделяются сероводород и углеводороды предельные С12-С19.

Для работы в осенне-весенний период будут использоваться 2 специализированных вагончика, оборудованных печками на угольном топливе (ист. 0001), расход угля — 3 т/год. В результате сжигания угля образуются золошлаковые отходы. В связи с этим Планом предусмотрена организация склада ЗШО (ист. 6006). От угольного склада (ист. 6007) происходит неорганизованный выброс в атмосферу взвешенных веществ. При работе склада происходит выделение пыли неорганической 70-20 % двуокиси кремния. При работе печей происходит выделение азота диоксида, углерода оксида, серы диоксида, взвешенных веществ.

Работа бурового станка осуществляется от дизельного генератора (ист. 0002). Годовой расход дизельного топлива при работе станка ударно-канатного бурения — 25 т/год. Время работы 8760 ч/год (12 мес, 24 ч.). При работе ДЭС происходит выделение углерода оксида, азота оксида, азота диоксида, серы диоксида, углеводородов предельных С12-С19, акролеина, формальдегида и сажи.

Для обеспечения освещения полевого лагеря будет использоваться дизельный генератор (ист. 0003). Расход топлива составляет 27,0 т/год. При работе ДЭС выделяются углерод оксид, азота оксид, азота диоксид, серы диоксид, углеводороды предельные С12- С19, акролеин, формальдегид, сажа.

Также в ходе проведения геологоразведочных работ будут использоваться

различная техника и автотранспорт, максимально-разовые выбросы от которых в соответствии с п. 24 Методики определения нормативов (приказ МЭГПР от 10 марта 2021 года № 63) учитываются в целях оценки воздействия на атмосферный воздух (только от тех, чья работа связана с их стационарным расположением). Валовые выбросы от двигателей передвижных источников (т/год) не нормируются и в общий объем выбросов вредных веществ не включаются. Значения максимально-разовых выбросов от учитываемых передвижных источников отображаются только в таблице «Параметры выбросов загрязняющих веществ в атмосферу» и при расчете рассеивания ЗВ в приземном слое атмосферы.

Расчет приземных концентраций загрязняющих веществ, выбрасываемых источниками выбросов для ТОО «АРЕС ЕА» загрязнения атмосферы выполнены по программе Эра-3.0, рекомендованный к применению в Республике Казахстан. Программный комплекс реализует методику расчета концентраций вредных веществ в атмосферном воздухе от выбросов предприятий.

Расчет приземных концентраций проводился для максимально-возможного числа одновременно работающих источников загрязнения атмосферы при их максимальной нагрузке.

В расчетах рассеивания критериями качества атмосферного воздуха являются максимально-разовые предельно допустимые концентрации (ПДКм.р.).

Неблагоприятные направления ветра (град.) и скорости (м/с) определены в каждом узле поиска.

При проведении расчетов были заложены следующие исходные данные:

Метеорологические характеристики и коэффициенты, определяющие условия рассеивания загрязняющих веществ в атмосфере района проведения геологоразведочных работ

Таблица 12

Наименование характеристик				Величина
1				2
Коэффициент, зависящий от стратификации атмосферы, А				200
Коэффициент рельефа местности				1,0
Средняя максимальная температура воздуха наиболее жаркого месяца года, °С				20,0
Средняя температура наружного воздуха наиболее холодного месяца года, °С				-22
Среднегодовая роза ветров, %:				
С	5	Ю	3	Штиль – 44
СВ	3	ЮЗ	7	
В	15	З	33	
ЮВ	7	СЗ	27	
Скорость ветра, повторяемость превышения которой составляет 5%, U*, м/с				4

Особенностью климата является значительная пестрота и контрастность распределения климатических характеристик по площади, обусловленная высотой над уровнем моря, экспозицией склонов и различными формами рельефа.

Климат в районе работ резко континентальный, характеризующийся значительными суточными и годовыми колебаниями температур, с холодной и снежной зимой, сухим и жарким летом. Среднегодовая температура воздуха составляет 0,3°С. Средняя температура января составляет – 22°С, достигая минимума -51°С. Средняя температура в июле составляет +20°С и достигает своего максимума +40°С. Снежный покров удерживается с середины ноября до конца марта, ледостав начинается в ноябре и заканчивается в начале декабря. Средняя глубина снежного покрова составляет 0,4-0,6 м и зависит от рельефа и силы ветров. Годовое количество осадков – 160-400 мм в год. В целом, район находится в зоне недостаточного увлажнения. Среднемесячная влажность воздуха

колеблется от 37 % (май) до 74 % (декабрь).

Для района характерно самое различное направление ветров и частая его смена не только в течение года, но и суток. Преобладающими являются ветры западного и юго-западного направлений. Ветреная погода в течение года составляет 30 %. Среднегодовая скорость ветра 3,5-4,5 м/сек.

Согласно Информационному бюллетеню о состоянии окружающей среды Республики Казахстан за 2024 год (Министерство экологии и природных ресурсов РГП «Казгидромет» Департамент экологического мониторинга) наблюдения за загрязнением атмосферного воздуха в 2024 году в районе Алтай не производились. В связи с чем, информация о характеристиках современного состояния воздушной среды района расположения объекта намечаемой деятельности отсутствует.

Размер расчетного прямоугольника определен с учетом зоны влияния загрязнения со сторонами 500*500, шаг расчетной сетки по осям X и Y равен 250м.

Вычислением на ЭВМ определены приземные концентрации вредных веществ в расчетных точках на местности и вклады отдельных источников в максимальную концентрацию вредных веществ, содержащихся в выбросах предприятия.

Для площадки расчет рассеивания проводился на существующее положение без фона на границе нормативной санитарно-защитной зоны.

Ближайшая жилая зона расположена на расстоянии более 40 км от территории участка разведочных работ, таким образом, расчет для жилой зоны нецелесообразен.

Расчет рассеивания загрязняющих веществ в приземном слое атмосферы проводился с учетом всех источников загрязняющих веществ, в том числе и передвижных источников (автотранспорт).

Анализ результатов расчетов приземных концентраций без учета фона показал, что превышение ПДК на границе расчетной санитарно-защитной зоны не зафиксировано (300 м). Можно сделать вывод, что основная доля концентраций ЗВ сконцентрирована непосредственно на источниках выделения, рассеивание до безопасной концентрации загрязняющих веществ будет происходить в границах нормируемой зоны воздействия.

Мероприятия по охране атмосферного воздуха.

Снижение выбросов газов и пыли, выделяющихся при работе техники, в воздухе рабочей зоны достигается:

- путем строгого соблюдения персоналом требований инструкций по безопасному производству работ;
- сокращением до минимума работы агрегатов в холостом режиме;
- профилактическим осмотром и своевременным ремонтом техники;
- обеспечением рациональной организации движения автотранспорта;
- орошение водой территории и дорог в теплое время года.

Главными источниками пылевыведения при геологических работах являются забои горных выработок, отвалы ПСП и автомобильные дороги. В условиях геологических работ на объектах, где разрабатываемая горная масса имеет естественную влажность, значительного пылевыведения, при экскавации горной массы не ожидается. Учитывая грузоподъемность, тип и количество технологического автотранспорта и в целях уменьшения пылеобразования, временные автодороги на участках работ предусматривается орошать водой.

Для снижения токсичности отработавших газов дизельных двигателей предусматривается регулярное проведение технического обслуживания и планово-предупредительных ремонтов, обеспечивающих нормальную работу двигателей. В целом дополнительных специальных мер не требуется.

Перечень загрязняющих веществ, выбрасываемых в атмосферу

район Алтай ВКО, План разведки на участке "Черневая 73 блока" с передвиж

Код ЗВ	Наименование загрязняющего вещества	ЭНК, мг/м3	ПДК максималь- ная разо- вая, мг/м3	ПДК среднесу- точная, мг/м3	ОБУВ, мг/м3	Класс опас- ности ЗВ	Выброс вещества с учетом очистки, г/с	Выброс вещества с учетом очистки, т/год (М)	Значение М/ЭНК
1	2	3	4	5	6	7	8	9	10
0301	Азота (IV) диоксид (Азота диоксид) (4)		0.2	0.04		2	0.05603	1.57059	39.26475
0304	Азот (II) оксид (Азота оксид) (6)		0.4	0.06		3	0.06471	2.0288	33.8133333
0328	Углерод (Сажа, Углерод черный) (583)		0.15	0.05		3	0.02499	0.29987	5.9974
0330	Сера диоксид (Ангидрид сернистый, Сернистый газ, Сера (IV) оксид) (516)		0.5	0.05		3	0.04523	0.56519	11.3038
0333	Сероводород (Дигидросульфид) (518)		0.008			2	1e-8	0.000002	0.00025
0337	Углерод оксид (Окись углерода, Угарный газ) (584)		5	3		4	0.05302	1.32	0.44
1301	Проп-2-ен-1-аль (Акролеин, Акрилальдегид) (474)		0.03	0.01		2	0.00198	0.0624	6.24
1325	Формальдегид (Метаналь) (609)		0.05	0.01		2	0.00198	0.0624	6.24
2754	Алканы C12-19 /в пересчете на C/ (Углеводороды предельные C12-C19 (в пересчете на C); Растворитель РПК-265П) (10)		1			4	0.032292	0.64448	0.64448
2902	Взвешенные частицы (116)		0.5	0.15		3	0.01136	0.01062	0.0708
2908	Пыль неорганическая, содержащая двуокись кремния в %: 70-20 (шамот, цемент, пыль цементного производства - глина, глинистый сланец, доменный шлак, песок, клинкер, зола, кремнезем, зола углей казахстанских месторождений) (494)		0.3	0.1		3	0.01368	0.15667	1.5667
	В С Е Г О :						0.30527201	6.721022	105.581513
Примечания: 1. В колонке 9: "М" - выброс ЗВ, т/год; при отсутствии ЭНК используется ПДКс.с. или (при отсутствии ПДКс.с.) ПДКм.р. или (при отсутствии ПДКм.р.) ОБУВ 2. Способ сортировки: по возрастанию кода ЗВ (колонка 1)									

Параметры выбросов загрязняющих веществ в атмосферу для расче

район Алтай ВКО, План разведки на участке "Черневая 73 блока" с передвижными

Про изв одс тво	Цех	Источник выделения загрязняющих веществ		Число часов рабо- ты в году	Наименование источника выброса вредных веществ	Номер источ ника выбро сов	Высо та источ ника выбро сов, м	Диа- метр устья трубы м	Параметры газовой смеси на выходе из трубы при максимальной разовой нагрузке			Координаты источника на карте-схеме, м		
		Наименование	Коли- чест- во, шт.						ско- рость м/с	объем на 1 трубу, м3/с	тем- пер. оС	точечного источ. /1-го конца лин. /центра площад- ного источника		2-го кон /длина, ш площадн источни
												X1	Y1	X2
												13	14	15
1	2	3	4	5	6	7	8	9	10	11	12	13	14	15
008		Дымовая труба	1	5840	труба	0001	3	0.15	8.49	0.15	40	0	0	Площадка
009		Выхлопная труба	1	5840	труба	0002	3	0.15	8.49	0.15	40	0	0	

та нормативов допустимых выбросов на 2026 год

ца лин. ирина ого ка	Наименование газоочистных установок, тип и мероприятия по сокращению выбросов	Вещество по кото- рому произво- дится газо- очистка	Коэфф обесп газо- очист кой, %	Средняя эксплуат степень очистки/ max.степ очистки%	Код веще- ства	Наименование вещества	Выброс загрязняющего вещества			Год дос- тиже ния НДВ
							г/с	мг/нм3	т/год	
У2										
16	17	18	19	20	21	22	23	24	25	26
						1				
					0301	Азота (IV) диоксид (0.0024	18.344	0.004	2026
						Азота диоксид) (4)				
					0304	Азот (II) оксид (0.0004	3.057	0.0008	2026
						Азота оксид) (6)				
					0330	Сера диоксид (0.0204	155.927	0.032	2026
						Ангидрид сернистый, Сернистый газ, Сера (
						IV) оксид) (516)				
					0337	Углерод оксид (Окись	0.0118	90.193	0.02	2026
						углерода, Угарный				
						газ) (584)				
					2902	Взвешенные частицы (0.0056	42.803	0.01	2026
						116)				
					0301	Азота (IV) диоксид (0.02378	181.762	0.75	2026
						Азота диоксид) (4)				
					0304	Азот (II) оксид (0.03092	236.336	0.975	2026
						Азота оксид) (6)				
					0328	Углерод (Сажа,	0.00396	30.268	0.125	2026
						Углерод черный) (583)				
					0330	Сера диоксид (0.00793	60.613	0.25	2026
						Ангидрид сернистый, Сернистый газ, Сера (
						IV) оксид) (516)				
					0337	Углерод оксид (Окись	0.01982	151.494	0.625	2026
						углерода, Угарный				
						газ) (584)				

1	2	3	4	5	6	7	8	9	10	11	12	13	14	15
010		Выхлопная труба	1	5840	труба	0003	3	0.15	8.49	0.1500307	40	0	0	

16	17	18	19	20	21	22	23	24	25	26
					1301	Проп-2-ен-1-аль (Акролеин, Акрилальдегид) (474)	0.00095	7.261	0.03	2026
					1325	Формальдегид (Метаналь) (609)	0.00095	7.261	0.03	2026
					2754	Алканы C12-19 /в пересчете на С/ (Углеводороды предельные C12-C19 (в пересчете на С); Растворитель РПК-265П) (10)	0.00951	72.689	0.3	2026
					0301	Азота (IV) диоксид (Азота диоксид) (4)	0.02568	196.244	0.81	2026
					0304	Азот (II) оксид (Азота оксид) (6)	0.03339	255.163	1.053	2026
					0328	Углерод (Сажа, Углерод черный) (583)	0.00428	32.707	0.135	2026
					0330	Сера диоксид (Ангидрид сернистый, Сернистый газ, Сера (IV) оксид) (516)	0.00856	65.415	0.27	2026
					0337	Углерод оксид (Окись углерода, Угарный газ) (584)	0.0214	163.537	0.675	2026
					1301	Проп-2-ен-1-аль (Акролеин, Акрилальдегид) (474)	0.00103	7.871	0.0324	2026
					1325	Формальдегид (Метаналь) (609)	0.00103	7.871	0.0324	2026
					2754	Алканы C12-19 /в пересчете на С/ (Углеводороды предельные C12-C19 (в пересчете на С); Растворитель РПК-265П) (10)	0.01027	78.482	0.324	2026

1	2	3	4	5	6	7	8	9	10	11	12	13	14	15
001		Горные работы	1	1440	н/о	6001	2				3	1	1	1
002		Планировочные работы	1	720	н/о	6002	2				3	1	1	1
003		Отвал ПСП	1	240	н/о	6003	2				3	1	1	1

16	17	18	19	20	21	22	23	24	25	26
1										
1					0301	Азота (IV) диоксид ((Азота диоксид) (4)	0.00148		0.00427	2026
					0328	Углерод (Сажа, Углерод черный) (583)	0.01259		0.03627	2026
					0330	Сера диоксид (Ангидрид сернистый, Сернистый газ, Сера (IV) оксид) (516)	0.00297		0.00855	2026
					2754	Алканы C12-19 /в пересчете на C/ (Углеводороды предельные C12-C19 (в пересчете на C); Растворитель РПК-265П) (10)	0.00445		0.01282	2026
					2908	Пыль неорганическая, содержащая двуокись кремния в %: 70-20 (шамот, цемент, пыль цементного производства - глина, глинистый сланец, доменный шлак, песок, клинкер, зола, кремнезем, зола углей казахстанских месторождений) (494)	0.00547		0.00045	2026
1					0301	Азота (IV) диоксид ((Азота диоксид) (4)	0.00269		0.00232	2026
					0328	Углерод (Сажа, Углерод черный) (583)	0.00416		0.0036	2026
					0330	Сера диоксид (Ангидрид сернистый, Сернистый газ, Сера (IV) оксид) (516)	0.00537		0.00464	2026

1	2	3	4	5	6	7	8	9	10	11	12	13	14	15
004		Буровые работы	1	8760	н/о	6004	2				3	1	1	1
005		Топливозаправщик	1	365	н/о	6005	2				3	1	1	1

16	17	18	19	20	21	22	23	24	25	26
1					2754	Алканы C12-19 /в пересчете на C/ (Углеводороды предельные C12-C19 (в пересчете на C); Растворитель РПК-265П) (10)	0.00806		0.00696	2026
					2908	Пыль неорганическая, содержащая двуокись кремния в %: 70-20 (шамот, цемент, пыль цементного производства - глина, глинистый сланец, доменный шлак, песок, клинкер, зола, кремнезем, зола углей казахстанских месторождений) (494)	0.00284		0.00591	2026
					2908	Пыль неорганическая, содержащая двуокись кремния в %: 70-20 (шамот, цемент, пыль цементного производства - глина, глинистый сланец, доменный шлак, песок, клинкер, зола, кремнезем, зола углей казахстанских месторождений) (494)	0.00477		0.15029	2026
					0333	Сероводород (Дигидросульфид) (518)	1e-8		0.000002	2026
					2754	Алканы C12-19 /в пересчете на C/ (Углеводороды предельные C12-C19 (в	0.000002		0.0007	2026

1	2	3	4	5	6	7	8	9	10	11	12	13	14	15
006		Склад ЗШО	1	1440	н/о	6006	2				3	1	1	1
007		Склад угля	1	1440	н/о	6007	2				3	1	1	1

16	17	18	19	20	21	22	23	24	25	26
1					2908	пересчете на С); Растворитель РПК- 265П) (10) Пыль неорганическая, содержащая двуокись кремния в %: 70-20 (0.0006		0.00002	2026
1					2902	шамот, цемент, пыль цементного производства - глина, глинистый сланец, доменный шлак, песок, klinkер, зола, кремнезем, зола углей казахстанских месторождений) (494) Взвешенные частицы (0.00576		0.00062	2026
						116)				

Определение необходимости расчетов приземных концентраций по веществам

район Алтай ВКО, План разведки на участке "Черневая 73 блока" с передвиж

Код загр. вещества	Наименование вещества	ПДК максим. разовая, мг/м3	ПДК средне-суточная, мг/м3	ОБУВ ориентир. безопасн. УВ, мг/м3	Выброс вещества г/с (М)	Средневзвешенная высота, м (Н)	М/ (ПДК*Н) для Н>10 М/ПДК для Н<10	Необходимость проведения расчетов
1	2	3	4	5	6	7	8	9
0304	Азот (II) оксид (Азота оксид) (6)	0.4	0.06		0.06471	3	0.1618	Да
0328	Углерод (Сажа, Углерод черный) (583)	0.15	0.05		0.02499	2.33	0.1666	Да
0337	Углерод оксид (Окись углерода, Угарный газ) (584)	5	3		0.05302	3	0.0106	Нет
1301	Проп-2-ен-1-аль (Акролеин, Акрилальдегид) (474)	0.03	0.01		0.00198	3	0.066	Нет
2754	Алканы C12-19 /в пересчете на С/ (Углеводороды предельные C12-C19 (в пересчете на С); Растворитель РПК-265П) (10)	1			0.032292	2.61	0.0323	Нет
2902	Взвешенные частицы (116)	0.5	0.15		0.01136	2.49	0.0227	Нет
2908	Пыль неорганическая, содержащая двуокись кремния в %: 70-20 (шамот, цемент, пыль цементного производства - глина, глинистый сланец, доменный шлак, песок, клинкер, зола, кремнезем, зола углей казахстанских месторождений) (494)	0.3	0.1		0.01368	2	0.0456	Нет
Вещества, обладающие эффектом суммарного вредного воздействия								
0301	Азота (IV) диоксид (Азота диоксид) (4)	0.2	0.04		0.05603	2.93	0.2802	Да
0330	Сера диоксид (Ангидрид сернистый, Сернистый газ, Сера (IV) оксид) (516)	0.5	0.05		0.04523	2.82	0.0905	Нет
0333	Сероводород (Дигидросульфид) (518)	0.008			1E-8	2	0.00000125	Нет
1325	Формальдегид (Метаналь) (609)	0.05	0.01		0.00198	3	0.0396	Нет
Примечания: 1. Необходимость расчетов концентраций определяется согласно п.58 МРК-2014. Значение параметра в колонке 8 должно быть >0.01 при Н>10 и >0.1 при Н<10, где Н - средневзвешенная высота ИЗА, которая определяется по стандартной формуле: $\text{Сумма}(H_i * M_i) / \text{Сумма}(M_i)$, где H_i - фактическая высота ИЗА, M_i - выброс ЗВ, г/с 2. При отсутствии ПДКм.р. берется ОБУВ, при отсутствии ОБУВ - ПДКс.с.								

Перечень источников, дающих наибольшие вклады в уровень загрязнения

район Алтай ВКО, План разведки на участке "Черневая 73 блока" с передвиж

Код вещества / группы суммации	Наименование вещества	Расчетная максимальная приземная концентрация (общая и без учета фона) доля ПДК / мг/м3		Координаты точек с максимальной приземной конц.		Источники, дающие наибольший вклад в макс. концентрацию			Принадлежность источника (производство, цех, участок)
		в жилой зоне	на границе санитарно - защитной зоны	в жилой зоне X/Y	на грани це СЗЗ X/Y	N ист.	% вклада		
							ЖЗ	СЗЗ	
1	2	3	4	5	6	7	8	9	10
Существующее положение (2024 год.) Загрязняющие вещества :									
0301	Азота (IV) диоксид (Азота диоксид) (4)		0.1662187/0.0332437		1330/ 1589	0003		44.6	производство: ДЭС полевого лагеря
						0002		43.3	производство: ДЭС буровых установок
						6003		5.1	производство: Отвал ПСП
						0001		4	производство: Печи отопления
0304	Азот (II) оксид (Азота оксид) (6)		0.0954944/0.0381978		1330/ 1589	0003		50.5	производство: ДЭС полевого лагеря
						0002		49	производство: ДЭС буровых установок
0328	Углерод (Сажа, Углерод черный) (583)		0.062649/0.0093974		771/1814	6002		57.9	производство: Планировочные работы
						6003		14.9	производство: Отвал ПСП
						0003		14.2	производство: ДЭС полевого лагеря
						0002		13	производство: ДЭС буровых

1	2	3	4	5	6	7	8	9	10
0330	Сера диоксид (Ангидрид сернистый, Сернистый газ, Сера (IV) оксид) (516)		0.0543155/0.0271578		1149/ 1909	0001 0003 0002 6003 6002		47.2 18.2 16.3 12 6.3	установок производство: Печи отопления производство: ДЭС полевого лагеря производство: ДЭС буровых установок производство: Отвал ПСП производство: Планировочные работы
0337	Углерод оксид (Окись углерода, Угарный газ) (584)		0.006244/0.0312198		1330/ 1589	0003 0002 0001		40.5 37.2 22.3	производство: ДЭС полевого лагеря производство: ДЭС буровых установок Печи отопления
1301	Проп-2-ен-1-аль (Акролеин, Акрилальдегид) (474)		0.0389736/0.0011692		1330/ 1589	0003 0002		50.9 49.1	производство: ДЭС полевого лагеря производство: ДЭС буровых установок
1325	Формальдегид (Метаналь) (609)		0.0233842/0.0011692		1330/ 1589	0003 0002		50.9 49.1	производство: ДЭС полевого лагеря производство: ДЭС буровых установок
2754	Алканы C12-19 /в пересчете на C/ (0.0200454/0.0200454		1330/ 1589	0002		28.9	производство: ДЭС буровых

1	2	3	4	5	6	7	8	9	10
	Углеводороды предельные C12-C19 (в пересчете на C); Растворитель РПК-265П) (10)					0003		28.2	установок производство: ДЭС полевого лагеря
						6003		28.1	производство: Отвал ПСП
						6002		14.8	производство: Планировочные работы
2902	Взвешенные частицы (116)		0.007934/0.003967		1285/1795	0001		53.6	производство: Печи отопления
						6007		46.4	производство: Склад угля
2908	Пыль неорганическая, содержащая двуокись кремния в %: 70-20 (шамот, цемент, пыль цементного производства - глина, глинистый сланец, доменный шлак, песок, клинкер, зола, кремнезем, зола углей казахстанских месторождений) (494)		0.0177262/0.0053179		771/1814	6002		43.9	производство: Планировочные работы
						6004		35	производство: Буровые работы
						6003		17.5	производство: Отвал ПСП

Нормативы выбросов загрязняющих веществ в атмосферу по объекту

район Алтай ВКО, План разведки на участке "Черневая 73 блока" без передвижных

Производство цех, участок	Номер источника	Нормативы выбросов загрязняющих веществ										год дос- тиже ния НДВ
		существ пол на 2025 год		на 2026 год		на 2027 год		на 2028 год		НДВ		
Код и наименование загрязняющего вещества		г/с	т/год	г/с	т/год	г/с	т/год	г/с	т/год	г/с	т/год	
1	2	3	4	5	6	7	6	8	9	10	11	12
0301, Азота (IV) диоксид (Азота диоксид) (4)												
О р г а н и з о в а н н ы е и с т о ч н и к и												
Печи отопления	0001			0,0024	0,004	0,0024	0,004	0,0024	0,004	0,0024	0,004	2026
ДЭС буровых установок	0002			0,02378	0,75	0,02378	0,75			0,02378	0,75	2026
ДЭС полевого лагеря	0003			0,02568	0,81	0,02568	0,81	0,02568	0,81	0,02568	0,81	2026
Итого:				0,05186	1,564	0,05186	1,564	0,02808	0,814	0,05186	1,564	
Всего по загрязняющему веществу:				0,05186	1,564	0,05186	1,564	0,02808	0,814	0,05186	1,564	
0304, Азот (II) оксид (Азота оксид) (6)												
О р г а н и з о в а н н ы е и с т о ч н и к и												
Печи отопления	0001			0,0004	0,0008	0,0004	0,0008	0,0004	0,0008	0,0004	0,0008	2026
ДЭС буровых установок	0002			0,03092	0,975	0,03092	0,975			0,03092	0,975	2026
ДЭС полевого лагеря	0003			0,03339	1,053	0,03339	1,053	0,03339	1,053	0,03339	1,053	2026
Итого:				0,06471	2,0288	0,06471	2,0288	0,03379	1,0538	0,06471	2,0288	
Всего по загрязняющему веществу:				0,06471	2,0288	0,06471	2,0288	0,03379	1,0538	0,06471	2,0288	
0328, Углерод (Сажа, Углерод черный) (583)												
О р г а н и з о в а н н ы е и с т о ч н и к и												
ДЭС буровых установок	0002			0,00396	0,125	0,00396	0,125			0,00396	0,125	2026
ДЭС полевого лагеря	0003			0,00428	0,135	0,00428	0,135	0,00428	0,135	0,00428	0,135	2026
Итого:				0,00824	0,26	0,00824	0,26	0,00428	0,135	0,00824	0,26	
Всего по загрязняющему веществу:				0,00824	0,26	0,00824	0,26	0,00428	0,135	0,00824	0,26	
0330, Сера диоксид (Ангидрид сернистый, Сернистый газ, Сера (IV) оксид) (516)												
О р г а н и з о в а н н ы е и с т о ч н и к и												
Печи отопления	0001			0,0204	0,032	0,0204	0,032	0,0204	0,032	0,0204	0,032	2026