



Жер учаскесіне арналған акт № 2024-1504543

Акт на земельный участок № 2024-1504543

1. Жер учаскесінің кадастрлық нөмірі/ Кадастровый номер земельного участка	03:044:023:1123
2. Жер учаскесінің мекенжайы, мекенжайдың тіркеу коды* Адрес земельного участка, регистрационный код адреса *	Алматы облысы, Еңбекші қазақ ауданы, Байтерек селолық округі Алматинская область, Еңбекшіқазақский район, Байтерекский сельский округ
3. Жер учаскесіне құқық түрі Вид право на земельный участок	уақытша өтеулі ұзақ мерзімді жер пайдалану временное возмездное долгосрочное землепользование
4. Жалға алудың аяқталу мерзімі мен күні ** Срок и дата окончания аренды **	30.06.2028 дейін до 30.06.2028
5. Жер учаскесінің алаңы, гектар*** Площадь земельного участка, гектар***	13.4200 13.4200
6. Жердің санаты Категория земель	Елді мекендердің (қалалардың, кенттер мен ауылдық елді мекендердің) жері Земли населенных пунктов (городов, поселков и сельских населенных пунктов)
7. Жер учаскесінің нысаналы мақсаты**** Елді мекендегі функционалдық аймақ (бар болса)***** Целевое назначение земельного участка**** Функциональная зона в населенном пункте (при наличии)*****	құм-киыршық тас карьер объектіге қызмет көрсету үшін для обслуживания объекта - песчано-гравийный карьер
8. Жер учаскесін пайдаланудағы шектеулер мен ауыртпалықтар Ограничения в использовании и обременения земельного участка	жоқ нет
9. Бөлінуі (бөлінеді/бөлінбейді) Делимость (делимый/неделимый)	Бөлінетін Делимый

Ескертпе / Примечание:

* Мекенжайдың тіркеу коды болған жағдайда көрсетіледі/Регистрационный код адреса указывается при наличии.

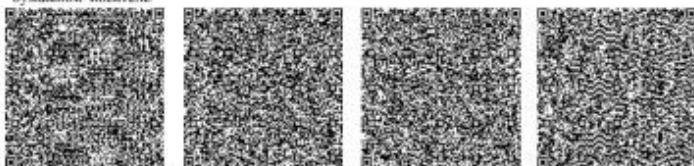
** Аяқталу мерзімі мен күні уақытша жер пайдалану кезінде көрсетіледі/Срок и дата окончания указывается при временном землепользовании.

*** Қосымша жер учаскесінің үлесі бар болған жағдайда көрсетіледі/Дополнительно указывается доля площади земельного участка при наличии.

**** Қосымша жеке қосалқы шаруашылық жүргізу үшін берілетін жер учаскесінің телімінің түрі көрсетіледі/В случае предоставления для ведения личного подсобного хозяйства, указывается вид надела земельного участка.

***** Жергілікті атқарушы органның шешіміне сәйкес елді мекендер жерлеріндегі функционалдық аймақ/Функциональная зона на землях населенных пунктов согласно решения местного исполнительного органа.

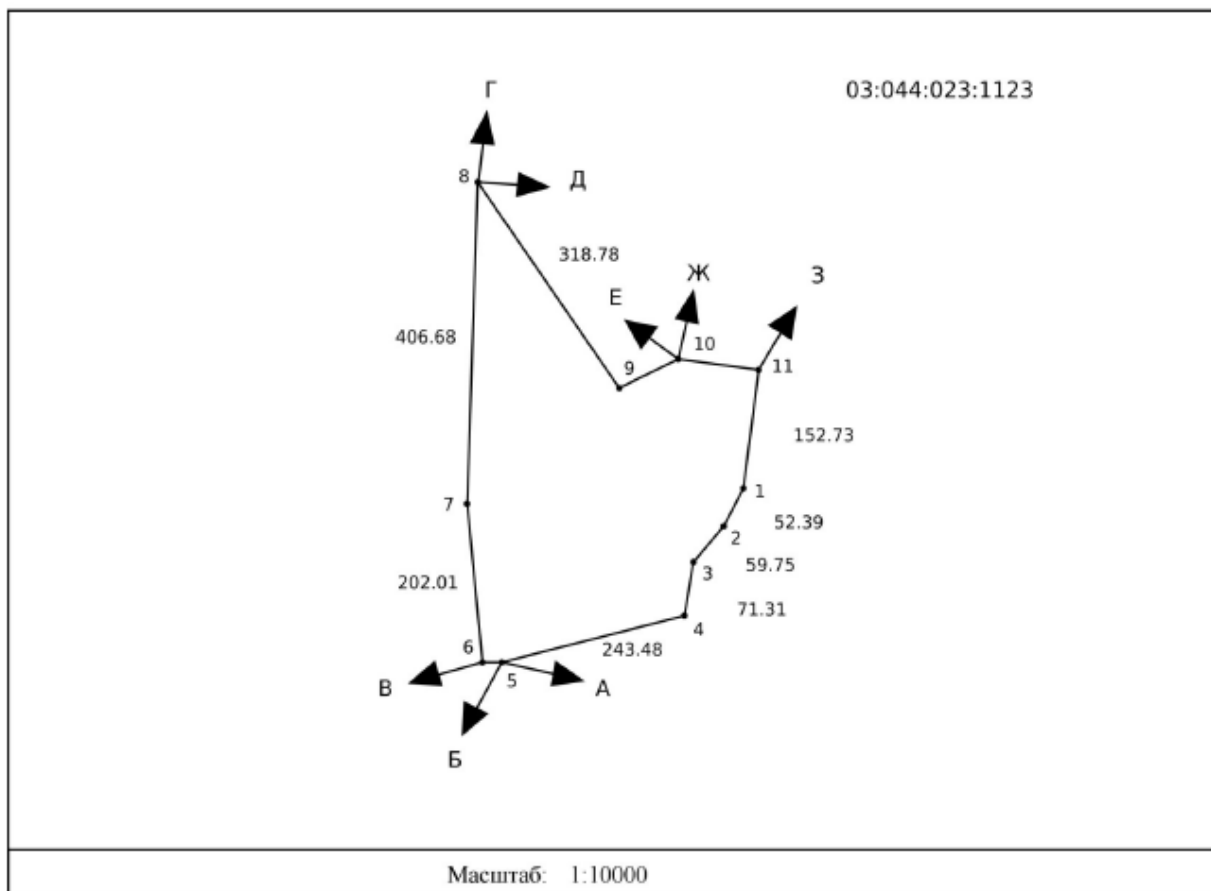
Осы құжат «Электрондық құжат және электрондық цифрлық қолтаңба туралы» 2003 жылғы 7 қаңтардағы N 370-ІІ ҚРЗ І бабына сәйкес қағаз жеткізгіштігі қызметтен бірдей. Данный документ согласно пункту 1 статьи 370-ІІ ЗРК от 7 января 2003 года «Об электронном документе и электронной цифровой подписи» равнозначен документу на бумажном носителе.



*штрих-код ЖМБМК АЖ-дан алынған және қызмет берушінің электрондық-цифрлық қолтаңбасымен қол қойылған деректерді қамтиды: «Азаматтарға арналған үкімет» мемлекеттік корпорациясы» коммерциялық емес акционерлік қоғамының Алматы облысы бойынша филиалының Тіркеу және жер кадастры бойынша Еңбекшіқазақ аудандық бөлімі

*штрих-код содержит данные, полученные из ИС ЕГРН и подписанные электронно-цифровой подписью услугодателя. Отдел Еңбекшіқазақского района по Регистрации и земельному кадастру филиала некоммерческого акционерного общества «Государственная корпорация «Правительство для граждан» по Алматинской области

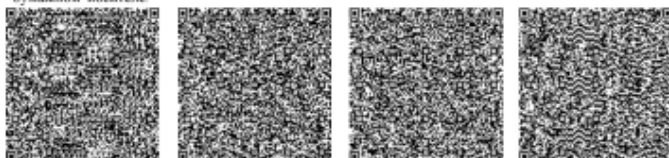
Жер учаскесінің жоспары*
План земельного участка*



Сызықтардың өлшемін шығару
Выноска мер линий

Бұрылысты нүктелердің № № поворотных точек	Сызықтардың өлшемі Меры линий
Жылжымайтын мүліктің бірыңғай мемлекеттік кадастры ақпараттық жүйесінің жария кадастрлық картасында көрсетілген координаттар жүйесіндегі сызықтардың өлшемдері Меры линий в системе координат, указанной в публичной кадастровой карте информационной системы единого государственного кадастра недвижимости	
1-2	52.39
2-3	59.75
3-4	71.31
4-5	243.48
5-6	28.08

Осы құжат «Электрондық құжат және электрондық цифрлық қолтаңба туралы» 2003 жылғы 7 қаңтардағы N 370-ІІ ҚРЗ І бабына сәйкес қағаз жеткізгіштегі құжатпен бірдей. Данный документ согласно пункту 1 статьи 370-ІІ ЗРК от 7 января 2003 года «Об электронном документе и электронной цифровой подписи» равнозначен документу на бумажном носителе.



*штрих-код ЖМБМК АЖ-дан алынған және қызымет берушінің электрондық-цифрлық қолтаңбасымен қол қойылған деректері қамтыды. «Азаматтарға арналған үкімет» мемлекеттік корпорациясы» коммерциялық емес акционерлік қоғамының Алматы облысы бойынша филиалының Түркіе және жер кадастры бойынша Еңбекшіқазақ аудандық бөлімі

*штрих-код осы деректің деріні, полученные из ИС ЕГРН и подписанные электронно-цифровой подписью услугодателя. Отдел Еңбекшіқазақского района по Регистрации и земельному кадастру филиала некоммерческого акционерного общества «Государственная корпорация «Правительство для граждан» по Алматинской области

6-7	202.01
7-8	406.68
8-9	318.78
9-10	84.06
10-11	106.24
11-1	152.73
Бірыңғай мемлекеттік координаттар жүйесіндегі сызықтардың өлшемдері / Меры линий в единой государственной системе координат	
2-3	59.75
3-4	71.31
4-5	243.48
5-6	28.08
6-7	202.01
7-8	406.68
8-9	318.78
9-10	84.06
10-11	106.24
11-1	152.73
1-2	52.39

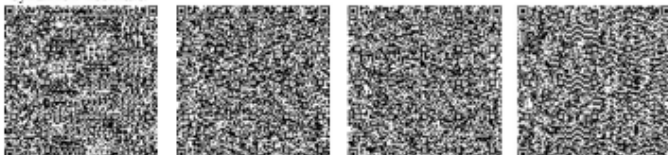
**Аралас учаскелердің кадастрлық нөмірлері (жер санаттары)*
Кадастровые номера (категории земель) смежных земельных участков***

Нүктесінен От точки	Нүктесіне дейін До точки	Сипаттамасы Описание
А	Б	03:044:023:029
Б	В	03044 аудан жер қоры/03044 земли запаса района
В	Г	03:044:023:191
Г	Д	03:044:023:193
Д	Е	03044 аудан жер қоры/03044 земли запаса района
Е	Ж	03:044:023:193
Ж	З	03:044:023:245
З	А	03044 аудан жер қоры/03044 земли запаса района

Ескертпе/Примечание:

*Шектесулердің сипаттамасы жер учаскесіне сәйкестендіру құжатын дайындау сәтіне жарамды/Описание смежных действительно на момент изготовления идентификационного документа на земельный участок.

Осы құжат «Электрондық құжат және электрондық цифрлық қолтаңба туралы» 2003 жылғы 7 қаңтардағы N 370-ІІ ҚРЗ 1 бабына сәйкес қағаз жеткізгіштегі құжатпен бірдей. Данный документ согласно пункту 1 статьи 370-ІІ ЗРК от 7 января 2003 года «Об электронном документе и электронной цифровой подписи» равнозначен документу на бумажном носителе.



*штрих-код ЖМБМК АЖ-дан алынған және қызмет берушінің электрондық-цифрлық қолтаңбасымен қол қойылған деректерді қамтиды: «Азаматтарға арналған үкімет» мемлекеттік корпорациясы» коммерциялық емес акционерлік қоғамының Алматы облысы бойынша филиалының Тіркесу және жер кадастры бойынша Еңбекшіқазақ аудандық бөлімі

*штрих-код содержит данные, полученные из ИС ЕГКН и подписанные электронно-цифровой подписью услугодателя: Отдел Еңбекшіқазақского района по Регистрации и земельному кадастру филиала некоммерческого акционерного общества «Государственная корпорация «Правительство для граждан» по Алматинской области

Жоспар шекарасындағы бөгде жер учаскелері
Посторонние земельные участки в границах плана

Жоспардағы № № на плане	Жоспар шегіндегі бөтен жер учаскелерінің кадастрлық нөмірлері Кадастровые номера посторонних земельных участков в границах плана	Алаңы, гектар Площадь, гектар
-----	-----	-----

Осы актіні «Азаматтарға арналған үкімет» мемлекеттік корпорациясы» коммерциялық емес акционерлік қоғамының Алматы облысы бойынша филиалының Тіркеу және жер кадастры бойынша Енбекшіқазақ аудандық бөлімі жасады.

(жер кадастрын жүргізетін ұйымның атауы)

Настоящий акт изготовлен Отдел Енбекшиказахского района по Регистрации и земельному кадастру филиала некоммерческого акционерного общества «Государственная корпорация «Правительство для граждан» по Алматинской области

(наименование организации, ведущей земельный кадастр)

Актінің дайындалған күні: 2024 жылғы «3» сәуір

Дата изготовления акта: «3» апреля 2024 года

Осы құжат «Электрондық құжат және электрондық цифрлық қолтаңба туралы» 2003 жылғы 7 қаңтардағы N 370-ІІ ҚРЗ І бабына сәйкес қағаз жеткізгіштегі құжатпен бірдей. Данный документ согласно пункту 1 статьи 370-ІІ ЗРК от 7 января 2003 года «Об электронном документе и электронной цифровой подписи» равнозначен документу на бумажном носителе.



*штрих-код ЖМЕМК АЖ-дан алынған және қызмет берушінің электрондық-цифрлық қолтаңбасымен қол қойылған деректерді қамтиды: «Азаматтарға арналған үкімет» мемлекеттік корпорациясы» коммерциялық емес акционерлік қоғамының Алматы облысы бойынша филиалының Тіркеу және жер кадастры бойынша Енбекшіқазақ аудандық бөлімі

*штрих-код содержит данные, полученные из ИС ЕГРН и подписанные электронно-цифровой подписью услугодателя: Отдел Енбекшиказахского района по Регистрации и земельному кадастру филиала некоммерческого акционерного общества «Государственная корпорация «Правительство для граждан» по Алматинской области

«АЛМАТЫ ОБЛЫСЫНЫҢ
КӘСПКЕРЛІК ЖӘНЕ
ИНДУСТРИЯЛЫҚ-ИННОВАЦИЯЛЫҚ
ДАМУ БАСҚАРМАСЫ»
МЕМЛЕКЕТТІК МЕКЕМЕСІ



ГОСУДАРСТВЕННОЕ УЧРЕЖДЕНИЕ
«УПРАВЛЕНИЕ
ПРЕДПРИНИМАТЕЛЬСТВА И
ИНДУСТРИАЛЬНО-
ИННОВАЦИОННОГО РАЗВИТИЯ
АЛМАТИНСКОЙ ОБЛАСТИ»

БҰЙРЫҚ
Қонаев қаласы

ПРИКАЗ
город Конаев

29.04.2025

№ 68-П

**О продлении срока действия
контракта**

В соответствии с пунктом 14 статьи 278 Кодекса Республики Казахстан «О недрах и недропользовании» и пункта 16 протокола заседания экспертной комиссии по вопросам недропользования на разведку или добычу общераспространенных полезных ископаемых в Алматинской области от 24.04.2025 года, **ПРИКАЗЫВАЮ:**

1. Разрешить АО «ДСУ-13» продлить срок действия контракта до 31.12.2031 года по контракту № 02-03-03 от 14.03.2003 года на добычу песчано-гравийной смеси на месторождении «Алексеевское», расположенный в Енбекшиказахском районе Алматинской области.
2. Разрешить АО «ДСУ-13» утвердить ежегодный объем добычи на 60,0 тыс.м3 с 2025 по 2030 годов и 63,2 тыс.м3 в 2031 году.
3. АО «ДСУ-13» предоставить в управление предпринимательства и индустриально-инновационного развития Алматинской области проект дополнительного соглашения, измененную рабочую программу и план ликвидации (проект) с приложением заключений требуемых государственных экспертиз на рассмотрения рабочей группы.
4. Контроль за исполнением настоящего приказа возложить на заместителя руководителя управления Манасбаеву А.

Руководитель управления

Қ. Бахытұлы

Ермолук. 84754513555



Комитет экономики Алматинской области

480080, г. Талдыкорган, ул. Тауелсыздык 38, тел. 7-25-70

АКТ

**государственной регистрации
Контракта на проведение операций
по недропользованию**

г. Талдыкорган

"14" марта 2003 года

Настоящим регистрируется Контракт, заключенный между Акимом Алматинской области и ОАО "ДСУ-13" на проведение работ по добыче песчано-гравийной смеси на месторождении Алексеевское в Енбекшиказахском районе Алматинской области.

Акт регистрации № 02-03-03

Серии КЭО

Подпись _____



Б. Кажы-Карим

Протокол № 3138

заседания Южно-Казахстанской межрегиональной комиссии по запасам
полезных ископаемых (ЮК МКЗ)

г. Алматы

«14» ноября 2024 г.

Присутствовали:

Зам. Руководителя ЮК МКЗ:

Члены ЮК МКЗ:

- Булегенов К.У.
- Айтуганов М.Г.
- Ахметнабиев Ж.Д.
- Сәкен А.А.
- Нагашыбаева А.Ұ.
- Серік Р.Г.

Секретарь ЮК МКЗ:

- Серғазыұлы М.

Приглашенные:

Эксперт ЮК МКЗ – Казанцев С.К.

от АО «ДСУ-13» - Грачева Е.В. (по доверенности).

от ИП «GEOCONSULTING» - инженер-геолог Зәңгір С.Б.

Повестка дня: рассмотрение «Отчета о результатах пересчета запасов песчано-гравийной смеси на «Площади-1» месторождения «Алексеевское» (участок Северо-Восточный), расположенного в Енбекшиказахском районе Алматинской области по состоянию на 01.01.2024 г.».

Председательствовал: Булегенов К.У.

Месторождение песчано-гравийной меси (ПГС) «Алексеевское» расположено вблизи Кульджинского тракта между селами Байтерек и Ават на расстоянии 30 км от г.Алматы в Енбекшиказахском районе Алматинской области

Месторождение находится в экономически хорошо развитом районе. Промышленность сосредоточена в основном в городе Алматы. В городах Талгар и Есик расположены предприятия местной и пищевой промышленности, кирпичные заводы, хлебозаводы и пр.

Месторождение «Алексеевское» впервые было разведано в 1963 г. Протоколом №87 от 30.09.1963 г. заседания ТКЗ ЮКГУ были утверждены запасы ПГС по категориям и в количестве: А- 1277 тыс.м³, В- 4947 тыс.м³ и С₁- 18402 тыс.м³, С₂- 27565 тыс.м³.

В дальнейшем в 1973 г. и 1978-80 гг. были проведены работы по доразведке месторождения по флангам и на глубину.

В 1988-89 гг. была произведена переоценка запасов месторождения с доразведкой IV горизонта. Протоколом ЦКЗ № 9 от 29.06.1990 г. были утверждены запасы песчано-гравийной смеси (ПГС) по категориям и в количестве: А- 2007,3 тыс.м³, В- 8122,7 тыс.м³ и С₁- 19965,0 тыс.м³, всего- 30095,0 тыс.м³.

Начиная с 14.03.2003 г., на основании Контракта № 02–03–03, добычные работы на участке Северо-Восточный месторождения «Алексеевское» проводит АО «ДСУ-13». Срок действия Контракта истекает в 2028 г.

Для проведения добычных работ недропользователь в 2003 г. оформил земельный участок с кадастровым номером 03:044:023:233 площадью 14,02 га.

07.08.2023 г. в адрес ГУ «Управление предпринимательства и индустриально-инновационного развития Алматинской области» (далее УПиИИР) поступило

представление специализированной природоохранной прокуратуры Алматинской области, в котором было изложено о принятии мер в отношении недропользователя в части нарушения границ Контрактной территории.

Нарушение границ Контрактной территории было вызвано тем, что при оформлении земельного участка земельной комиссией были неправильно вынесены границы месторождения, вследствие чего конфигурация Горного отвода и земельного участка не совпадают друг с другом. Помимо это юго-восточная часть месторождения попала в водоохранную полосу р. Талгар (схема представлено в текстовом приложении 5).

Приказом ГУ «УПиИИР Алматинской области» № 40-08-10/613-П от 04.09.2023 г. действие Контракта на добычу было приостановлено до устранения нарушений.

В ходе подготовительных работ и после обследования участка был выявлен факт, что согласно координатам Горного отвода фактическая площадь составляет 14,8 га, из них 0,4 га попадает в водоохранную полосу, 1 га попадает на территорию Горного отвода Алексеевского месторождения (участок Минавтодор) ТОО «Асфальтобетон 1», 0,4 га расположены за пределами земельного участка.

Приказом ГУ «Управление предпринимательства и индустриально-инновационного развития Алматинской области» № 37-П от 27.02.2024 г. было получено разрешение на уменьшение Контрактной территории до 13 га.

Целью проведенных работ, согласно Техническому заданию, являлось проведение топографо-геодезических работ и пересчет запасов ПГС в контуре дальнейшей отработки, с их утверждением на ЮК МКЗ. По результатам данных работ был выявлен участок площадью 13 га, названный нами Площадь-1, расположенный в Контуре Горного отвода и земельного участка, за пределами водоохранной полосы и Горного отвода ТОО «Асфальтобетон 1», включающий в себя ранее разведанные балансовые запасы ПГС, подлежащие дальнейшей отработке.

Координаты угловых точек площади пересчета запасов
(Площадь-1)

Угловые точки	Северная широта			Восточная долгота		
	град	мин	сек	град	мин	сек
1	43	23	51,69	77	15	18,11
2	43	23	52,00	77	15	18,00
3	43	23	55,27	77	15	16,91
4	43	23	57,96	77	15	16,39
5	43	24	10,93	77	15	16,19
6	43	24	02,97	77	15	24,84
7	43	24	04,28	77	15	28,17
8	43	24	04,03	77	15	32,59
9	43	23	58,29	77	15	31,94
10	43	23	57,67	77	15	31,07
11	43	23	56,14	77	15	29,69
12	43	23	53,79	77	15	29,00
13	43	23	51,70	77	15	18,60
Площадь – 13 га						

1. На рассмотрение ЮК МКЗ представлены:

1.1. Отчет о результатах пересчета запасов песчано-гравийной смеси на «Площади-1» месторождения «Алексеевское» (участок Северо-Восточный), расположенного в Енбекшиказахском районе Алматинской области по состоянию на 01.01.2024 г. Автор отчёта Зэнгір С.Б.;

- 1.2. Экспертное заключение Казанцева С.К.;
- 1.3. Протокол совещания при директоре АО «ДСУ-13»;
- 1.4. Авторская справка к отчету.

2. ЮК МКЗ отмечает:

2.1. Целью проведенных работ, согласно Техническому заданию, являлось проведение топографо-геодезических работ и пересчет запасов ПГС в контуре дальнейшей отработки, с утверждением запасов в ЮК МКЗ.

Основной задачей данного отчета была переоценка запасов ПГС в пределах оставшейся части месторождения, на площади 13 га. В основу пересчета запасов легли данные «Отчета о результатах геологоразведочных работ по переоценке качества и доразведке IV-горизонта Алексеевского (Новоалексеевского) месторождения ПГС в Алма-Атинской области Казахской ССР, проведенных в 1988–89 гг. (запасы подсчитаны на 01.01.1990 г.)».

В 2024 г были: выполнены топографо-геодезические работы на площади 19 га; составлен топографический план масштаба 1:2000 с сечением горизонталей через 1 м; проведены камеральные работы - подготовлен отчет по пересчету запасов.

2.2. Основанием для составления отчёта являются:

- Акт государственной регистрации серии КЭО № 02-03-03 от 14.03.2003 года Контракта на право недропользования;
- Приказ № 37-П от 27.02.2024 г. «Управление предпринимательства и индустриально-инновационного развития Алматинской области»;
- Горный отвод;
- Техническое задание.

На рассмотрение ЮК МКЗ после пересчета запасов представлены запасы ПГС по категории С₁ в количестве – 535,2 тыс.м³, из них: балансовых (необводненных) – 423,2 тыс.м³ и забалансовых (обводненных) – 112,0 тыс.м³.

2.3 В геологическом строении Алексеевского месторождения принимают участие средне - и верхнечетвертичные аллювиальные и современные аллювиально-пролювиальные отложения, слагающие надпойменную террасу р.Талгар. Полезное ископаемое представлено песчано-гравийной спесью современного возраста. Максимальная вскрытая мощность полезного ископаемого 47 м, а по данным региональных работ, проведенных в районе месторождения, достигает 53–55 м.

По работам 1973 г. (скважина 19а и б) и 1978 г. (ш-52,62) в интервале от 0,0 до 0,2 м прослеживается почвенно-растительный слой, далее до глубины 30 м подсечены песчано-гравийно-валунные отложения, состоящие из валунов (около 30-40%), гравия (около 40-50%) и песка (20%). Валунны представлены мелкими и средними фракциями размером от 10 до 40 см разнообразного состава (гранит - около 30-35%, диорит - около 10-15%, эффузивы - около 20-30%, роговики- до 10%, гранодиориты и сиениты - до 10-15%).

Пройденными выработками 1988–89 гг. и по данным анализа всех предшествующих работ по данным полевого рассева установлено, что с глубиной содержание валунов фракции более 70 мм довольно значительно уменьшается от 34,7% (горизонт 710 м) до 26,3% (горизонт 670 м) при среднем значении по месторождению 32,2%. По фракциям валунов более 100 мм содержится 4,7%, а 70–40 мм - 27,5%.

Согласно «Инструкции ГКЗ по применению классификации запасов к месторождениям песка и гравия» месторождение (как и ранее) отнесено к первой группе, как крупное, пластообразное аллювиальное месторождение с выдержанным строением, мощностью и качеством полезного ископаемого.

2.4. Оценка качества ПГС приведена по данным разведки 1963, 1973, 1978-79 гг., 1985 г. Основную массу щебня из валунов составляют фракции 10-20 и 20-40 мм.

Содержание глинистых, илистых, пылевидных частиц и песка колеблется от 0,3% (проба 30, 31) до 1,1% (проба 29), составляя в среднем по месторождению 0,7% (по пробам 1978-79 гг. - 0,6%).

Органические примеси в пробе присутствуют в пределах нормы. Из валунов и гравия месторождения можно использовать для бетона марок ниже «М 300» сборных и монолитных конструкций и деталей производственных, жилых и общественных зданий и сооружений (кроме фракции 5-10 мм проб 29, 32-34), для дорожного бетона преимущественно в основании усовершенствованных капитальных покрытий, а в нижний слой двухслойных покрытий материал проб 32, 34 выборочно по фракциям.

Механическая прочность гравия характеризуется его маркой по дробимости при сжатии в цилиндре (для бетона) и истираемостью в полочном барабане (для строительства автомобильных дорог). Испытываемые пробы гравия по дробимости имеют марку Др-8, редко Др-12, потеря в массе изменяется от 3% до 9,9%, в среднем 5,7% (5,2% в 1978-79 гг.).

Марка гравия по истираемости соответствует И-1, т.е. потеря в массе после испытания соответствует в среднем 16,7%.

Гравий месторождения при испытании на копре ПМ (1978-79 гг.) соответствует марке «4-75» (сопротивление в среднем равно 80).

Потеря массы гравия при морозении после 25 циклов изменяется от 1,8 до 4%, составляя в среднем 2,8%, что соответствует марке Мрз-25.

Гравий после отмывки от пыли и глины пригоден для изготовления бетонов марки «М300» и выше и дорожного бетона.

Песок в смеси разнозернистый, преобладает крупная фракция, кварц-полевошпатового состава, хорошо и средне окатан. Средний модуль крупности песков 2,4. На верхних горизонтах пески крупные (горизонт 710 м - 2,6; горизонт 700 м - 2,5), на средних горизонтах пески средние (горизонт 690 и 680 м - 2,4; горизонт 670 м - 2,0), хотя по полному остатку на сите с сеткой 0,63 мм на всех горизонтах он характеризуется как крупный (более 45%), а на горизонте 670 м как повышенной крупности.

2.5. Согласно отчету о результатах геологоразведочных работ на месторождении, проведенных в 1988-89 гг., уровень грунтовых вод установился на отметке 670 м - 675 м.

Однако, так как месторождение «Алексеевское» расположено в контуре Талгарского месторождения подземных вод, уровнем грунтовых вод при пересчете запасов будет считаться отметка 13,9 м от поверхности.

Породы вскрыши были ранее удалены и складированы на спецотвале в ходе добычных работ предшествующих недропользователей.

2.6. Кондиции для пересчета запасов не разрабатывались. Пересчет запасов произведен на основании результатов доразведки месторождения 1988-89 гг.

Участок «Северо-Восточный» расположен в контуре Талгарского месторождения подземных вод, уровень которого установился на отметке 13,9 м от поверхности. Вследствие этого, при пересчете запасов необходимо разделить ранее разведанные запасы на балансовые (необводненные) и забалансовые (обводненные).

В контуре пересчета запасов частично заключены запасы блоков А-II (В-VII, С₁-XV), В-III (С₁-XIV), В-VI (С₁-XX) и В-IV (С₁-XVI). Запасы данных блоков были подсчитаны и утверждены до горизонта +675 м (уровень грунтовых вод).

Поверхность месторождения в настоящее время представляет современный техногенный рельеф, сформированный карьерной отработкой запасов ПГС.

Для удобства пересчета запасов и дальнейшего учета движения запасов было принято решение выделить только один подсчетный блок - С₁-I.

Площадь блока С₁-I составила 13 га.

Кровля блока соответствует современному техногенному рельефу, сформированному добычным карьером. Подошва балансовых (необводненных) запасов установлена на отметке 13 м (горизонт +677 м) от земной поверхности.

Забалансовые (обводненные) запасы расположены в интервале от 13 до 15 м (горизонт +675 м).

В результате пересчета запаса количество песчано-гравийной смеси на оставшейся

Қазақстан Республикасы
қоршаған ортаны қорғау Министрлігі
Су ресурстары комитетінің
«Су ресурстарын пайдалануды реттеу
және қорғау жөніндегі Балқаш-Алақөл
бассейндік инспекциясы»
Республикалық мемлекеттік мекемесі



Республиканское государственное учреждение
«Балхаш-Алакольская бассейновая
инспекция по регулированию
использования и охране водных ресурсов»
Комитета по водным ресурсам
Министерства охраны окружающей
среды Республики Казахстан

050057, Алматы қаласы, Сәтбаев көшесі, 30 Б
тел./факс: 8 (727) 245-32-53, т.: 245-36-16, 245-36-18
e-mail: babvu@mail.ru

050057, г. Алматы, ул. Сатпаева, 30 Б
тел./факс: 8 (727) 245-32-53, т.: 245-36-16, 245-36-18
e-mail: babvu@mail.ru

09.10.2013 №19-08-03/3966

Президенту
АО «ДСУ-13»
Грачеву В. М.

«О согласовании проекта ОВОС»

Балхаш-Алакольская бассейновая инспекция рассмотрела представленные материалы по вопросу согласования проекта «ОВОС» для карьера по добыче песчано-гравийной смеси на месторождении «Алексеевское» (участок Северо-Восточный) АО «ДСУ-13», расположенного в Енбекшиказахском районе Алматинской области, сообщает следующее.

Проект «ОВОС» составлен ИП Байказаков А. Ж., в соответствии государственной лицензии №01928Р от 19.12.2008г., выданное МООС РК.

Карьер месторождения песчано-гравийной смеси «Алексеевское» АО «Дорожно-строительное управление №13» расположено вблизи Кульджинского тракта между селами Новоалексеевка и Ават. Южнее автотрассы Алматы-Нарынкол. Расстояние от г. Алматы 30 км. В административном отношении относится к Енбекшиказахскому району Алматинской области.

Ранее Инспекция согласовала проект «Корректировки рабочего проекта Установление водоохранных зон и полос реки Талгар (левый берег) в пределах границ земельного участка (кадастровый номер 03-044-023-233)» за №19-08-03/1835 от 25.06.2013 г., также на этот проект имеется заключение государственной экологической экспертизы №04-07/1497 от 21.08.2013 г., санитарно-эпидемиологическое заключение №364 от 17.07.2013 г., согласование ГУ «Управление земельных отношений Алматинской области» №37-37/Юл-Н-165/786 от 23.07.2013 г.

Площадь земельного участка, в соответствии государственного Акта составляет 14,02 га (кадастровый номер 03-044-023-233).

Согласно проекту «Корректировки рабочего проекта Установление водоохранных зон и полос реки Талгар (левый берег) в пределах границ земельного участка (кадастровый номер 03-044-023-233)» 0,7159 га было изъято под водоохранную полосу из 14,02 га. Площадь участка с учетом водоохранной полосы, для добыча ПГС составляет 13,3041 га, в водоохранной зоне.

Сырье месторождения используется для производства щебня, гравия, песка пригодных в качестве исходного материала для выпуска асфальтобетона и заполнителей бетона, а так же для строительных работ.

По контрактному предложению производительность карьера составляет 12,0 тыс.м³/год или 17520 тонн. Вскрышных пород не образуются.

0001602

Разработка пласта полезной толщи будет осуществляться одним уступом. Высота будет составлять 5,0 м. Откос рабочего уступа - 20°. Максимальный наклон въездной траншеи - 5°. Ширина рабочей площадки – 25 м. Длина фронта работ – 100 м. Предусматривается, применение автосамосвала Зил (Камаз), экскаватора Э-652 и бульдозер.

Гидрогеологические условия месторождения простые. Все горные выработки, пройденные до глубины 15м, не встретили подземных вод.

Водоснабжение и канализация. Водоснабжение – привозное. Доставка технической воды на участок работ производится автоцистернами, а для питья вода доставляется в 5 литровых бутылированных канистрах.

Канализация – предусматривается местный гидроизоляционный выгреб, объемом 3м³.

Расчет потребности в воде на производственные и хозяйственно-бытовые нужды приведен в разделе 4 и представлены в таблицах 4.2.1 и 4.2.2 проекта.

Ливневые стоки. Учитывая общий уклон карьера с естественным стоком, опасности затопления карьера ливневыми водами нет. Проектом предусмотрено один водосборной и два-три водоотводных канав сечением 0,2-0,4м².

Руководствуясь Водным кодексом и постановлением Правительства Республики Казахстан № 130 от 03.02.04г. «Об утверждении Правил согласования, размещения и ввода в эксплуатацию предприятий и других сооружений, влияющих на состояние вод, а также условий производства строительных и других работ на водных объектах, водоохраных зонах и полосах», Балхаш-Алакольская бассейновая инспекция считает **возможным согласовать** проект «ОВОС» для карьера по добыче песчано-гравийной смеси на месторождении «Алексеевское» (участок Северо-Восточный) АО «ДСУ-13», расположенного в Енбекшиказахском районе Алматинской области, при выполнении следующих условий:

- выполнять природоохранные мероприятия, предусмотренные проектом;
- при использовании поверхностных и подземных вод необходимо оформить разрешение на специальное водопользование в БАБВИ;
- при проведении вскрышных работ не превышать высоту уступа, предусмотренного проектом (5 м), т.е. не допускать поднятие уровня грунтовых вод;
- при проведении строительных работ содержать территорию участка в санитарно-чистом состоянии согласно нормам СЭС и охраны окружающей среды;
- после выполнения строительных работ принять меры по рекультивации земель;
- не допускать захвата земель водного фонда.

На основании Водного кодекса РК настоящее заключение имеет обязательную силу.

В случае невыполнения требований, виновный будет привлечен к ответственности согласно действующему законодательству Республики Казахстан, а согласование аннулировано.

Руководитель инспекции



С. Мукатаев

С. Мукатаев

Координаты угловых точек Горного отвода

Угловые точки	Северная широта			Восточная долгота		
	град	мин	сек	град	мин	сек
1	43	23	51,69	77	15	18,11
2	43	23	52,00	77	15	18,00
3	43	23	55,27	77	15	16,91
4	43	23	57,96	77	15	16,39
5	43	24	10,93	77	15	16,19
6	43	24	02,97	77	15	24,84
7	43	24	04,28	77	15	28,17
8	43	24	04,03	77	15	32,59
9	43	23	58,29	77	15	31,94
10	43	23	57,67	77	15	31,07
11	43	23	56,14	77	15	29,69
12	43	23	53,79	77	15	29,00
13	43	23	51,70	77	15	18,60

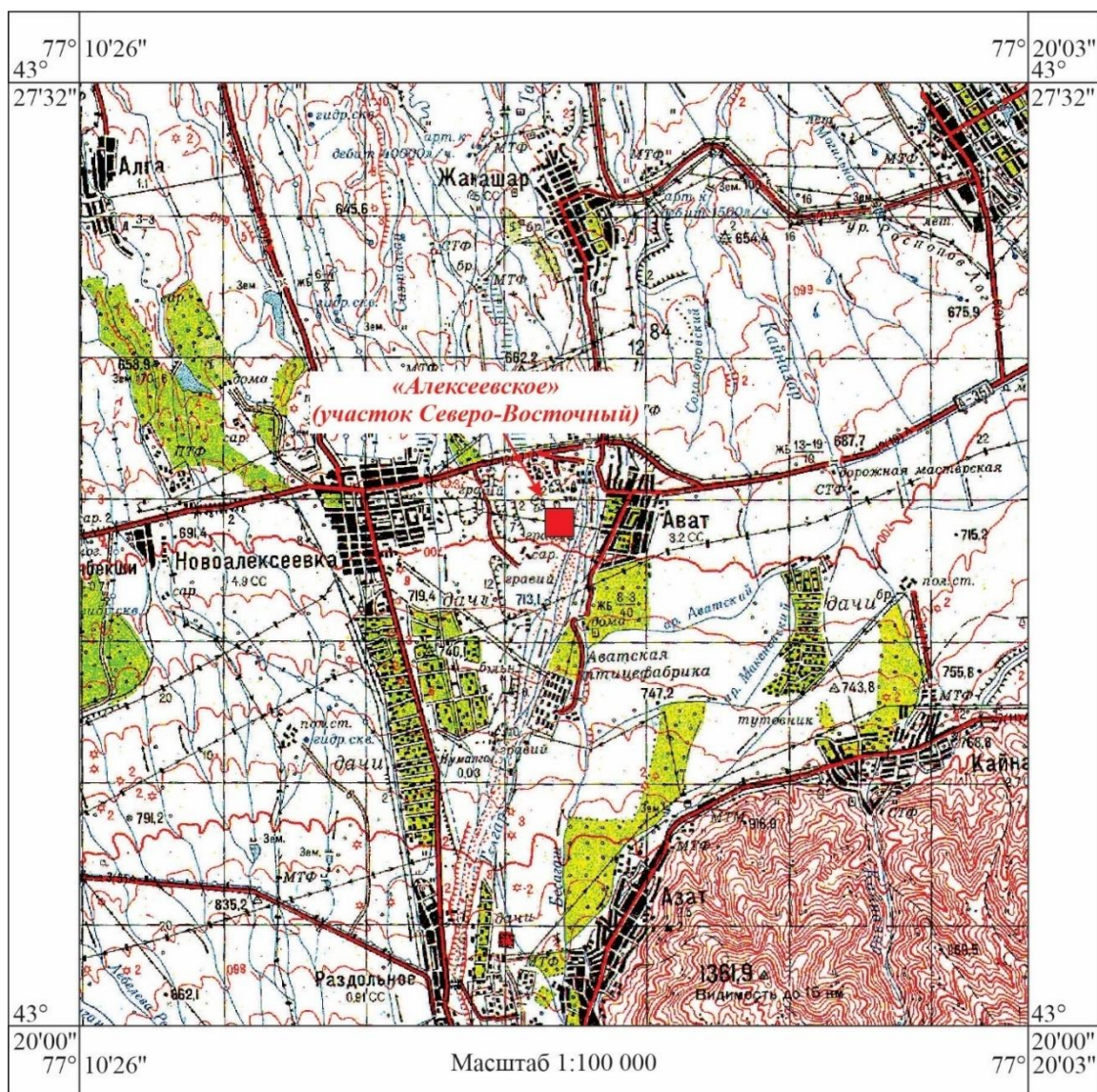


Рис.1. Обзорная карта расположения участков

«АЛМАТЫ ОБЛЫСЫНЫҢ
ТАБИҒИ РЕСУРСТАР ЖӘНЕ
ТАБИҒАТТЫ ПАЙДАЛАНУДЫ
РЕТТЕУ БАСҚАРМАСЫ»
МЕМЛЕКЕТТІК МЕКЕМЕСІ



ГОСУДАРСТВЕННОЕ
УЧРЕЖДЕНИЕ
«УПРАВЛЕНИЕ ПРИРОДНЫХ
РЕСУРСОВ И РЕГУЛИРОВАНИЯ
ПРИРОДОПОЛЬЗОВАНИЯ
АЛМАТИНСКОЙ ОБЛАСТИ»

040000, Талдықорған қаласы, Қабанбай батыр
көшесі, 26, тел./факс: (87282) 32-93-83
E-mail: tabres@mail.kz e/m 000132104

040000, город Талдықорған, ул. Кабанбай
батыра, 26, тел./факс: (87282) 32-93-83
E-mail: tabres@mail.kz, p/c 000132104

Президенту
АО «Дорожно-строительное управление № 13»
Грачеву В.М.

Заключение государственной экологической экспертизы
на проект «Нормативов предельно-допустимых выбросов в окружающую среду» для Карьера по добыче песчано-гравийной смеси на месторождении «Алексеевское» (участок Северо-Восточный) АО «Дорожно-строительное управление № 13», в Енбекшиказахском районе Алматинской области (Строительная промышленность).

Материалы разработаны: ИП Байказаков А.Ж.

Заказчик материалов проекта: АО «Дорожно-строительное управление № 13».

На рассмотрение государственной экологической экспертизы представлены: проект «Нормативов предельно-допустимых выбросов в окружающую среду» для Карьера по добыче песчано-гравийной смеси на месторождении «Алексеевское» (участок Северо-Восточный) АО «Дорожно-строительное управление № 13», в Енбекшиказахском районе Алматинской области.

Приложения:

- Техническое задание на проектирование
- Заключение ГЭЭ №25-06-25/5253/3858 от 25.11.2013 года.
- Разрешение на эмиссии в окружающую среду серия В-03 №0005433 от 24.12.2013 года.
- Свидетельство о государственной перерегистрации юридического лица № 269-1907-12-АО (ИУ) от 17.01.2008 г.
- Рабочая программа по добычи песчано-гравийной смеси на месторождении Алексеевское
- Акт государственной регистрации Контракта на право недропользования № 02-03-03 от 14.03.2003 г.
- Государственный акт на право частной собственности на земельный участок № 0114289 от 29.12.2003 г.
- Договор аренды земельного участка №416 от 24.02.2010г.



- Согласование РГУ «БАБИ» КПВР МООС РК № 190803/3966 от 09.10.2013г.
- Схема генерального плана карьера, М 1:5000
- Ситуационная схема района расположения карьера, М 1:12000

Материалы поступили на рассмотрение: 29.01.2018 года, № 976.

Общие сведения

Карьер месторождения песчано-гравийной смеси «Алексеевское» АО «Дорожно-строительное управление №13» расположено вблизи Кульджинского тракта между селами Новоалексеевка и Ават, южнее автотрассы Алматы-Нарынкол. Расстояние от г.Алматы 30 км. В Административном отношении относится к Енбекшиказахскому району Алматинской области.

Расположение по отношению к окружающей территории:

- с северной, западной и южной сторон – производственные базы (комбинаты не рудных материалов, заводы по изготовлению ЖБИ, карьеры);
- с восточной стороны жилая зона на расстоянии 450 м от крайнего источника загрязняющих веществ (пост выемочно-погрузочных работ).

Ближайшая селитебная зона с. Ават расположена с восточной стороны на расстоянии 300 м от границы территории карьера и на 450 м от крайнего источника загрязняющих веществ (пост выемочно-погрузочных работ).

Рассматриваемый объект находится в водоохранной зоне. Река Бесагаш протекает с восточной стороны на расстоянии около 75 м от территории карьера.

Согласно договору аренды земельного участка №416 от 24.02.2010г. площадь участка составляет 14,02 га (кадастровый номер – 03-044-023-233), с учетом изъятия площади 0,7159 га под водоохранную полосу, площадь участка составляет – 13,3041 га.

Целевое назначение земельного участка: для обслуживания объекта - песчано-гравийный карьер.

На эксплуатацию объекта в водоохранной зоне реки Бесагаш было получено согласование РГУ «БАБИ» КПВР МООС РК № 190803/3966 от 09.10.2013 г.

Предприятие АО «Дорожно-строительное управление № 13» специализируется на добыче песчано-гравийной смеси. Сырье месторождения используется для производства щебня, гравия, песка пригодных в качестве исходного материала для выпуска асфальтобетона и заполнителей бетона, а так же для строительных работ.

По контрактному предложению производительность карьера составляет 12,0 тыс.м3/год или 17520 тонн. Вскрышных пород не образуются.

Разработка пласта полезной толщи будет осуществляться одним уступом. Высота будет составлять 5,0 м. Откос рабочего уступа - 20°. Максимальный наклон въездной траншеи - 5°. Ширина рабочей площадки –



25 м. Длина фронта работ – 100 м. Предусматривается, применение автосамосвала Зил (Камаз), экскаватора Э-652 и бульдозер.

К горно-подготовительным работам на карьере отнесены строительство подъездных автодорог, проходка въездных траншей на отметку рабочего горизонта, проходка разрезных траншей для обеспечения необходимого фронта добычных работ.

Вскрытие месторождения производится бульдозером.

Так же, бульдозер выполняет следующие работы:

- срезка грунта и перемещение до экскаватора;
- перемещение ПИ;
- срезка грунта при рекультивационных работах;
- планировка грунта, нанесенного на выположенную поверхность;
- планировка и зачистка рабочей площадки для экскаватора;
- подчистка внутрикарьерных автодорог и хозяйственные работы.

Для условия труда рабочего персонала предусматривается передвижной вагончик для обогрева и принятия пищи.

Режим работы: 8 час/сутки, 260 дней в год.

Количество сотрудников: 5 человек, из них ИТР – 1 человек.

• Класс санитарной опасности – в соответствии с санитарными правилами «Санитарно-эпидемиологические требования по установлению санитарно-защитной зоны (СЗЗ) производственных объектов», утвержденных приказом Министра национальной экономики РК № 237 от 20.03.2015 г. размер санитарно-защитной зоны составляет 100 м (р.4, п.17, п.п.5 – карьеры, предприятия по добыче гравия, песка и глины) - IV класс.

• Категория объекта по значимости и полноте оценки воздействия на ОС в соответствии со ст.40 Экологического Кодекса РК - III

• Категория опасности предприятия - IV.

Инженерное обеспечение:

- Электроснабжение – от существующих электрических сетей.
- Теплоснабжение на карьере не предусматривается. Для рабочего персонала имеется передвижной вагончик.
- Водоснабжение – для хозяйственно-бытовых и производственных нужд используется привозная вода;
- Водоотведение сточных вод осуществляется в водонепроницаемый выгреб объемом 3м³, с последующим вывозом жидких отходов в канализационную приемную емкость.

На территории объекта выявлены следующие виды источников выбросов вредных веществ в атмосферу:

- **Источник № 6001 - Пыление при движении автотранспорта.** Движение спецтехники по территории карьера обуславливает выделение пыли. Пыль выделяется в результате взаимодействия колес с полотном дороги и сдува ее с поверхности материала, груженного в кузов машины. Загрязняющее вещество - пыль неорганическая с содержанием SiO₂ 20 – 70 %
- **Источник № 6002 - Газовые выбросы от спецтехники –**



ненормируемый источник. На карьере используется спецтехника, работающая на дизельном топливе. Основными загрязняющими веществами, выделяемыми в процессе работы автотранспорта, являются диоксид азота, сажа, диоксид серы, оксид углерода, бенз(а)пирен, формальдегид, акролеин, углеводороды предельные C12-C19.

• **Источник № 6003 - Пост выемочно-погрузочных работ.** Выброс ЗВ будет происходить при проведении вскрышных работ, при добыче и погрузке ПГС в автомобили-самосвалы. Объем добычи составляет – 12000 м³/год или 17520 т/год. Основным загрязняющим веществом, выделяемым в процессе работы, является пыль неорганическая с содержанием SiO₂ 20-70%.

• **Источник № 0004 - Заправка техники дизтопливом.** Заправка техники производится бензовозом. Максимальная производительность заправки 40 л/мин (2,4 м³/час). Общий объем закачиваемого дизтоплива - 12 м³/год. Выбросы данного источника определяются, как выбросы из горловин баков спецтехники, заполняемых дизельным топливом.

Расчет рассеивания ВВ в атмосфере произведен при максимально неблагоприятных условиях по программе «ЭРА 2.0» для летнего периода года.

Анализ результатов расчетов показал, что приземные концентрации ВВ, создаваемые собственными выбросами объекта не превышают допустимых значений (меньше 1 ПДК) по всем ингредиентам и обеспечивают необходимый критерий качества воздуха в селитебной зоне и на границе СЗЗ.

Природоохранные мероприятия:

- предотвращение техногенного засорения земель;
- максимальное привлечение к работе по отработке месторождения местного населения;
- тщательная технологическая регламентация по отработке карьера;
- своевременный техосмотр и техобслуживание автотранспорта и спецтехники;
- упорядоченное движение транспорта и другой техники по территории карьера, разработка оптимальных схем движения;
- орошение пылящей дорожной поверхности, использование поливомоечных машин для подавления пыли;
- по окончании работы карьера производится сглаживание бортов карьера и создание безопасного ландшафта;
- сохранение естественных ландшафтов и рекультивация нарушенных земель и иных геоморфологических структур.
- проведение технических мероприятий по борьбе с эрозией грунтов и для задержания твердого стока, содержащего загрязняющие вещества;
- систематический вывоз отходов;
- при хранении материалов инертного состава должны быть приняты меры для предотвращения размыва ливневыми и тальными водами (складирование на возвышенных участках с уплотненной поверхностью, устройство водоотводных канав);



- предусмотреть сухое удаление замазанных пятен с земляной поверхности в случае проливов.

Выбросы по всем рассматриваемым веществам предлагается принять в качестве нормативов ПДВ.

Срок действие установленных нормативов – 10 лет (с 2018-2027 гг.), до изменение технологических процессов оборудование, условий природопользование.

Валовый выброс вредных веществ составляет:

Код и наименование загрязняющего вещества	№	г/с	т/год
О р г а н и з о в а н н ы е и с т о ч н и к и			
(0333) Сероводород (518)			
Заправка техники дизтопливом	0004	0.00001	0.000001
(2754) Алканы C12-19 /в пересчете на C/ (Углеводороды(10)			
Заправка техники дизтопливом	0004	0.00259	0.000329
Итого по организованным источникам:		0.0026	0.00033
Н е о р г а н и з о в а н н ы е и с т о ч н и к и			
(2908) Пыль неорганическая: 70-20% двуокиси кремния (шамот,(494)			
Пыление при движении автотранспорта	6001	0.0011	0.02138
Пост выемочно-погрузочных работ	6003	0.00525	0.00736
Итого		0.00635	0.02874
Итого по неорганизованным источникам:		0.00635	0.02874
Всего по предприятию:		0.00895	0.02907

Проектом предусмотрен план - график контроля за соблюдением нормативов ПДВ на источниках выброса.

Выводы: Учитывая изложенное, проект «Нормативов предельно-допустимых выбросов в окружающую среду» для Карьера по добыче песчанно-гравийной смеси на месторождении «Алексеевское» (участок Северо-Восточный) АО «Дорожно-строительное управление № 13», в Енбекшиказахском районе Алматинской области - **согласовывается.**

**Руководитель отдела
экологической экспертизы**

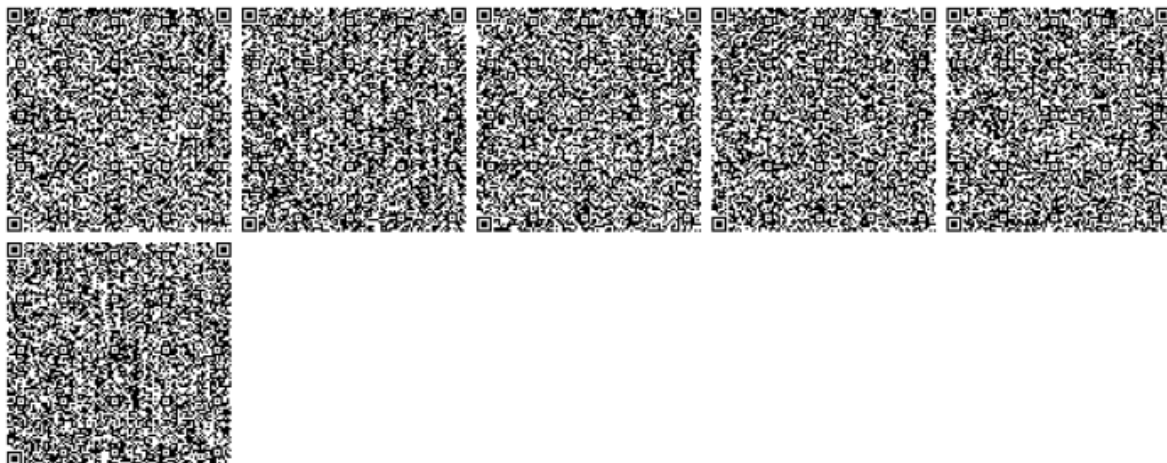
Е. Байбатыров

Исп. гл. специалист
отд. экологической экспертизы
Жумадилова К.Д. тел. 32-92-67



Руководитель отдела

Байбатыров Едил Есенгелдинович





Акимат Алматинской области

Государственное учреждение "Управление природных ресурсов и регулирования природопользования Алматинской области"

РАЗРЕШЕНИЕ

на эмиссии в окружающую среду для объектов II, III, IV категории

Наименование природопользователя:

Акционерное общество "Дорожно-строительное управление №13" 040400, Республика Казахстан, Алматинская область, Енбекшиказахский район, Есикская г.а., г.Есик, УЛИЦА КОСМОНАВТОВ, дом № 9.

(индекс, почтовый адрес)

Индивидуальный идентификационный номер/бизнес-идентификационный номер: 960640000189

Наименование производственного объекта: карьер

Местонахождение производственного объекта:

Алматинская область, Енбекшиказахский район, Аватский с.о., с.Ават юж. автотрассы Алматы-Нарынкол, между с.Новоалексеевка и Ават

Соблюдать следующие условия природопользования:

1. Производить выбросы загрязняющих веществ в объемах, не превышающих:

в 2018 году	_____ тонн
в 2019 году	_____ тонн
в 2020 году	_____ тонн
в 2021 году	_____ тонн
в 2022 году	_____ тонн
в 2023 году	_____ тонн
в 2024 году	_____ тонн
в 2025 году	_____ тонн
в 2026 году	_____ тонн
в 2027 году	_____ тонн
в 2028 году	_____ тонн

2. Производить сбросы загрязняющих веществ в объемах, не превышающих:

в 2018 году	_____ тонн
в 2019 году	_____ тонн
в 2020 году	_____ тонн
в 2021 году	_____ тонн
в 2022 году	_____ тонн
в 2023 году	_____ тонн
в 2024 году	_____ тонн
в 2025 году	_____ тонн
в 2026 году	_____ тонн
в 2027 году	_____ тонн
в 2028 году	_____ тонн

3. Производить размещение отходов производства и потребления в объемах, не превышающих:

в 2018 году	_____ тонн
в 2019 году	_____ тонн
в 2020 году	_____ тонн
в 2021 году	_____ тонн
в 2022 году	_____ тонн
в 2023 году	_____ тонн
в 2024 году	_____ тонн
в 2025 году	_____ тонн
в 2026 году	_____ тонн
в 2027 году	_____ тонн
в 2028 году	_____ тонн

4. Производить размещение серы в объемах, не превышающих:

в 2018 году	_____ тонн
в 2019 году	_____ тонн
в 2020 году	_____ тонн
в 2021 году	_____ тонн
в 2022 году	_____ тонн
в 2023 году	_____ тонн
в 2024 году	_____ тонн
в 2025 году	_____ тонн
в 2026 году	_____ тонн
в 2027 году	_____ тонн
в 2028 году	_____ тонн



5. Выполнять согласованный план мероприятий по охране окружающей среды, на период действия настоящего Разрешения, а также мероприятия по снижению эмиссий в окружающую среду, установленные проектной документацией, предусмотренные положительным заключением государственной экологической экспертизы.

6. Выполнять программу производственного экологического контроля на период действия Разрешения.

7. Не превышать лимиты эмиссий (выбросы, сбросы, отходы, сера), установленные в настоящем Разрешении на основании положительных заключений государственной экологической экспертизы нормативов эмиссий по ингредиентам (веществам) на проекты нормативов эмиссий в окружающую среду, разделы Оценки воздействия в окружающую среду (далее-ОВОС), проектов реконструкции или вновь строящихся объектов предприятий согласно приложению 1 к настоящему Разрешению.

8. Условия природопользования согласно приложению 2 к настоящему Разрешению

Срок действия разрешения на эмиссии в окружающую среду с 12.02.2018 года по 31.12.2027 года

Примечание: * Лимиты эмиссий, установленные в настоящем Разрешении, по валовым объемам эмиссий и ингредиентам (веществам) действуют со дня выдачи настоящего Разрешения и рассчитываются по формуле, указанной в пункте 6 Правил заполнения форм документов для выдачи разрешений на эмиссии в окружающую среду. Разрешения на эмиссии в окружающую среду действительно до изменения применяемых технологий и условий природопользования, указанных в настоящем Разрешении. Приложения 1 и 2 являются неотъемлемой частью настоящего Разрешения.

Руководитель управления

Жаншайбаб Керимбек

(подпись)

Фамилия, имя, отчество (отчество при наличии)

Место выдачи: г.Талдыкорган

Дата выдачи: 12.02.2018 г.



**Заключение государственной экологической экспертизы нормативов эмиссий по
ингредиентам (веществам) на проекты нормативов эмиссий в окружающую среду,
разделы ОВОС, проектов реконструкции или вновь строящихся объектов
предприятий**

№	Наименование заключение государственной экологической экспертизы	Номер и дата выдачи заключения государственной экологической экспертизы
Выбросы		
1	на проект «Нормативов предельно-допустимых выбросов в окружающую среду» для Карьера по добыче песчанно-гравийной смеси на месторождении «Алексеевское» (участок Северо-Восточный) АО «Дорожно-строительное управление № 13», в Енбекшиказахском районе Алматинской области (Строительная промышленность).	KZ71VDC00068051 Дата: 31.01.2018
Сбросы		
Размещение Отходов		
Размещение Серы		



Условия природопользования

Соблюдать требования Экологического Кодекса Республики Казахстан.

Природопользователь обязан ежеквартально представлять отчет о выполнении условий природопользования, включенных в экологическое разрешение, в орган, его выдавший.

