

**Утверждаю:**

**Директор ТОО «AIS Com»**

\_\_\_\_\_ **БИДАХМЕТОВ Ә. Ж.**

« \_\_\_\_\_ » \_\_\_\_\_ **2025г.**

**ЗАЯВЛЕНИЕ О НАМЕЧАЕМОЙ ДЕЯТЕЛЬНОСТИ  
на план горных работ по добыче песчано-гравийной смеси на  
месторождении Мичуринское, расположенное в Зайсанском районе  
Восточно-Казахстанской области**

## **Заявление о намечаемой деятельности (форма)**

### **1. Сведения об инициаторе намечаемой деятельности:**

**для юридического лица**

Товарищество с ограниченной ответственностью «AIS Com», РК, АСТАНА, РАЙОН "САРЫ-АРКА", ПРОСПЕКТ НҮРҒИСА ТІЛЕНДИЕВ, дом 16/1, кв 78, БИДАХМЕТОВ ӘДІЛ ЖАНАХМЕТҰЛЫ.

**2. Общее описание видов намечаемой деятельности и их классификация согласно приложению 1 Кодекса.** Намечаемой деятельностью предусматривается добыча песчано-гравийной смеси на месторождении Мичуринское в Зайсанском районе ВКО. Целью проектируемых работ является добыча песчано-гравийной смеси. Согласно пп.2.5, п.2, раздел 2, приложения 1 Экологического кодекса добыча и переработка общераспространенных полезных ископаемых свыше 10 тыс. тонн в год подлежит процедуре скрининга воздействий намечаемой деятельности; Согласно раздела 1, Приложения 1 Экологического кодекса добыча общераспространенных полезных ископаемых не подлежит процедуре проведения оценки воздействия на окружающую среду;

Согласно пп.7.11, п.7, Раздел 2, Приложения 2 Экологического Кодекса добыча и переработка общераспространенных полезных ископаемых свыше 10 тыс. тонн в год относится к объектам II категории.

### **3. При внесении существенных изменений в виды деятельности:**

*Описание существенных изменений в виды деятельности и (или) деятельность объектов, в отношении которых ранее была проведена оценка воздействия на окружающую среду (подпункт 3) пункта 1 статьи 65 Кодекса)\**

- на данный объект намечаемой деятельности ранее не выдавалось заключение о результатах скрининга воздействий намечаемой деятельности с выводом об отсутствии необходимости проведения оценки воздействия на окружающую среду (подпункт 3) пункта 1 статьи 65 Кодекса);

*Описание существенных изменений в виды деятельности и (или) деятельность объектов, в отношении которых ранее было выдано заключение о результатах скрининга воздействий намечаемой деятельности с выводом об отсутствии необходимости проведения оценки воздействия на окружающую среду (подпункт 4) пункта 1 статьи 65 Кодекса).*

- на данный объект намечаемой деятельности ранее не выдавалось заключение о результатах скрининга воздействий намечаемой деятельности с выводом об отсутствии необходимости проведения оценки воздействия на окружающую среду (подпункт 4) пункта 1 статьи 65 Кодекса).

**4. Сведения о предполагаемом месте осуществления намечаемой деятельности, обоснование выбора места и возможностях выбора других мест.**

Месторождение гравийно-песчаной смеси Мичуринское расположено в Зайсанском районе в 6 км к северо-западу от г.Зайсан. Ближайшие населенные пункты с.Кенсай расположено в 1,0км к югу от участка работ. Ближайший водный объект р.Уйдене примыкает с юго-востока от участка работ. Озеро

Зайсан расположено в 25,0км к северу от месторождения. Выбор места: продуктивное место для добычи ОПИ, альтернативные варианты не рассматривались.

**5. Общие предполагаемые технические характеристики намечаемой деятельности, включая мощность (производительность) объекта, его предполагаемые размеры, характеристику продукции.**

Добыча гравийно-песчаной смеси будет выполняться силами ТОО «AIS Com». Добыча гравийно-песчаной смеси будет выполняться силами ТОО «ARBA EAST». Добычу планируется вести на блоках В-I, С<sub>1</sub>-I. Условия залегания толщи полезного ископаемого месторождения Мичуринское определяют целесообразность отработки его открытым способом, автотранспортной системой. Отработка будет проводится одним уступом, высотой до 6,0 метров. При разработке подобных месторождений углы откосов рабочих уступов обычно принимаются равными 40-45<sup>0</sup>. Коэффициент вскрыши 0,01. Отвалы вскрышных пород, представленные суглинистым почвенно-растительным слоем будет складироваться отдельно и, в дальнейшем, после отработки всех запасов будут использоваться для рекультивации карьера. Отвалы будут располагаться в 100м к западу от участка работ.

Разработка вскрышных пород и полезной толщи на месторождении может производиться бульдозерами и экскаваторами.

В качестве средств производства работ будут применяться погрузчики и одноковшовые экскаваторы.

Разработка в карьере будет вестись экскаватором, производительность карьера 2025-2033 годы 115,0 тыс.м<sup>3</sup>, 2034г. – 112,345 тыс.м<sup>3</sup>.

Первичные потери гравийно-песчаной смеси в массиве формируются в кровле полезной толщи при вскрышных работах (зачистка 0,1м).

Вторичные потери при экскавации для месторождений гравийно-песчаной смеси не рассчитываются и принимаются равными нулю.

Размеры карьера в плане 400х400м. Высота добычного уступа принимается 6,0 м. Вскрытие месторождения заключается в снятии вскрышных пород и складировании их в отвалы. В связи с условием залегания толщи песчано-гравийной смеси и вскрышных пород, проходка вскрывающих выработок проектом не предусмотрена. Отработка вскрытого полезного ископаемого осуществляется дизельным экскаватор на гусеничном ходу, с емкостью ковша 1,15м<sup>3</sup>. Угол рабочего уступа принимается равным 45<sup>0</sup>, при погашении нерабочего 40<sup>0</sup>. Добыча песчано-гравийной смеси на месторождении будет осуществляться карьером до глубины 6,0м, с автотранспортной системой разработки, с циклическим забойно-транспортным оборудованием: экскаватор - самосвал. Транспортная схема предусматривает в данном проекте следующее основное горнотранспортное оборудование:

- экскаватор Hitachi 330-LC-3;

- бульдозер XCMG-300FN;

- самосвалы HOWO.

Разработка будет осуществляться разрезной траншеи поперечными заходками с общим продвижением фронта добычных работ с севера на юг. Фронт добычных работ в среднем составляет 50 метров и обеспечивает наиболее производительную работу выемочно-погрузочного и горно-транспортного оборудования. Срок отработки карьера составит 10 лет.

Режим работы и производительность карьера. Срок отработки карьера составит 10 лет. Карьер отрабатывается круглогодично, в одну смену, 8 часов. Количество рабочих дней в году – 365.

Погрузочные работы.

Выбор выемочно-погрузочных механизмов (экскаватор - Hitachi 330-LC-3) обусловлен системой разработки месторождения:

В связи с принятой технологией отработки запасов гравийно-песчаной смеси на карьере будет использоваться следующее оборудование: на добычных работах экскаватор Hitachi 330-LC-3 с объемом ковша 1.15м<sup>3</sup> и бульдозер ХСМГ-300FN.

Размещение отвалов пород вскрыши и песчано-гравийной смеси на постоянной основе на участке работ не предусматривается с 1 по 10 год. После отработки годового объема добычи, отвалы пород вскрыши (объем– 3,8тыс.м<sup>3</sup> за 1 год работы карьера) будут перемещаться в выработанное пространство. Песчано-гравийная смесь сразу после добычи транспортируется автосамосвалами на дробильно-сортировочный комплекс.

Площадь временного отвала вскрышных пород  
 $3800\text{м}^3/5\text{м}=760\text{м}^2,$

С учетом инженерно-геологических и гидрогеологических наблюдений отвал вскрышных пород размещается в пределах земельного отвода к северу от карьера, на территории свободной от разработки.

Способ сооружения отвала - периферийный.

Характеристика отвала:

- по местоположению - внешний;
- по числу ярусов –одnojрусный по 5,0м;
- по рельефу местности - равнинный.
- отвалообразование - бульдозерное

Порядок формирования внешних отвалов включает выгрузку породы, планировку отвала и дорожно-планировочные работы.

Мероприятия по предупреждению и ликвидации аварий, несчастных случаев и профилактике профессиональных заболеваний:

1) планирование и проведение мероприятий по предупреждению и ликвидации аварий;

2) приостановление работ в случае возникновения непосредственной угрозы жизни работников, выведение людей в безопасное место и осуществление мероприятий, необходимых для выявления опасности;

3) использование машин, оборудования и материалов, содержание зданий и сооружений в состоянии, соответствующем требованиям правил и норм безопасности и санитарных норм;

4) учет, надлежащее хранение и транспортирование взрывчатых материалов и опасных химических веществ, а также правильное и безопасное их использование;

б) своевременное пополнение технической документации и планов ликвидации аварий данными, уточняющими границы зон безопасного ведения работ;

7) выполнение иных требований, предусмотренных законодательством Республики Казахстан о гражданской защите.

**6. Краткое описание предполагаемых технических и технологических решений для намечаемой деятельности.**

Добычу планируется вести на блоках В- I, С<sub>1</sub>-I. Размещение отвалов пород вскрыши и песчано-гравийной смеси на постоянной основе на участке работ не предусматривается с 1 по 10 год. После отработки годового объема добычи, отвалы пород вскрыши (объем– 3,8тыс.м<sup>3</sup> за 1 год работы карьера) будут перемещаться в выработанное пространство. Песчано-гравийная смесь сразу после добычи транспортируется автосамосвалами на дробильно-сортировочный комплекс. Разработка вскрышных пород и полезной толщи на месторождении может производиться бульдозерами и экскаваторами.

В качестве средств производства работ будут применяться погрузчики и одноковшовые экскаваторы.

Разработка в карьере будет вестись экскаватором, производительность карьера 2025-2033 годы 115,0 тыс.м<sup>3</sup>, 2034г. – 112,345 тыс.м<sup>3</sup>.

Размеры карьера в плане 400х400м. Высота добычного уступа принимается 6,0 м. Вскрытие месторождения заключается в снятии вскрышных пород и складировании их в отвалы. Транспортная схема предусматривает в данном проекте следующее основное горнотранспортное оборудование: - экскаватор Hitachi 330-LC-3; - бульдозер XCMG-300FN; - самосвалы HOWO.

**7. Предположительные сроки начала реализации намечаемой деятельности и ее завершения (включая строительство, эксплуатацию, и постутилизацию объекта).** Начало работ –2025 г. Окончание работ –2034 г. Численность персонала карьера: 11 человек.

**8. Описание видов ресурсов, необходимых для осуществления намечаемой деятельности, включая строительство, эксплуатацию и постутилизацию объектов (с указанием предполагаемых качественных и максимальных количественных характеристик, а также операций, для которых предполагается их использование):**

**1) земельных участков, их площадей, целевого назначения, предполагаемых сроков использования:**

Месторождение гравийно-песчаной смеси Мичуринское расположено в Зайсанском районе в 6 км к северо-западу от г.Зайсан. Ближайшие населенные пункты с.Кенсай расположено в 1,0км к югу от участка работ.

Площадь составляет 0,158 км<sup>2</sup>.

С целью защиты почвы, проектом предусмотрены следующие мероприятия:  
- раздельный въезд и выезд для транспорта;

- погрузочно-разгрузочных площадки, дороги для автотранспорта и пешеходных дорожек оборудованы ровным водонепроницаемым, твердым покрытием;

- ограждение, благоустройство территории, территория содержится в чистоте.

**2) водных ресурсов с указанием: предполагаемого источника водоснабжения (системы централизованного водоснабжения, водные объекты, используемые для нецентрализованного водоснабжения, привозная вода), сведений о наличии водоохраных зон и полос, при их отсутствии – вывод о необходимости их установления в соответствии с законодательством Республики Казахстан, а при наличии – об установленных для них запретах и ограничениях, касающихся намечаемой деятельности:**

Ближайший водный объект р.Уйдене примыкает с юго-востока от участка работ. Озеро Зайсан расположено в 25,0км к северу от месторождения.

Питьевой водой участок месторождения будет обеспечен за счет привозной бутилированной воды из ближайшего магазина, доставка технической воды по договорам.

Доставка воды производится автотранспортом, соответствующим документам государственной системы санитарно-эпидемиологического нормирования.

Система водоотведения санитарно-бытовых помещений строительных площадок осуществляется путем подключения их к существующей системе водоотведения по временной схеме мобильных туалетных кабин «Биотуалет» По завершению добычи, после демонтажа надворных туалетов проводятся дезинфекционные мероприятия;

Для предотвращения загрязнения подземных вод в период добычи предусмотрены следующие мероприятия:

- для сбора отходов потребления (твердых бытовых отходов) и отходов производства в специально выделенном месте на территории объекта предусматриваются площадки, с подъездными путями, водонепроницаемым покрытием с уклоном для отведения талых и дождевых сточных вод, с установкой отдельных закрывающихся контейнеров (специально закрытые емкости, конструкции), используемые исключительно для их сбора и хранения, находящиеся в исправном состоянии, обеспечивающие их мытье и дезинфекцию, защиту от проникновения в них животных, защиту отходов от воздействия атмосферных осадков и ветра, предотвращающие загрязнение сырья и готовой продукции, окружающей среды.

- уборка участка добычи в период проведения и после завершения добычи.

- контроль за состоянием подземных и поверхностных вод.

При выполнении всех вышеперечисленных мероприятий, воздействие на водные ресурсы оценивается как допустимое.

**Водные ресурсы с указанием видов водопользования (общее, специальное, обособленное), качества необходимой воды (питьевая, не питьевая):**

Период добычи – общее и специальное, качество необходимой воды питьевая, непитьевая;

***Водные ресурсы с указанием объемов потребления воды\*:***

период добычи – операций, для которых планируется использование водных ресурсов – вода на хозяйственные нужды – 74,3 м<sup>3</sup>/год, на технические нужды: на пылеподавление - 226 м<sup>3</sup>/год.

***Водные ресурсы с указанием операций, для которых планируется использование водных ресурсов\*:***

период добычи – операций, для которых планируется использование водных ресурсов – вода на хозяйственные нужды – 74,3 м<sup>3</sup>/год, на технические нужды: на пылеподавление - 226 м<sup>3</sup>/год.

***участков недр с указанием вида и сроков права недропользования, их географические координаты (если они известны)- недропользователем в в Зайсанском районе Восточно-Казахстанской области является ТОО «AIS Com».***

Географические координаты месторождения Мичуринское: 1. 47° 29' 52" 84° 47' 26,39"; 2. 47° 29' 51,4" 84° 47' 7,43"; 3. 47° 30' 4,37" 84° 47' 6,54"; 4. 47° 30' 4,92" 84° 47' 25,55". Географические координаты участка добычи (с учетом водоохраных полос) месторождения Мичуринское: 1. 47° 29' 51,4" 84° 47' 7,43"; 2. 47° 30' 4,37" 84° 47' 6,54"; 3. 47° 30' 4,92" 84° 47' 25,55"; 4. 47° 29' 58,24" 84° 47' 25,98", 5. 47° 29' 51,62" 84° 47' 14,3".

***3) растительных ресурсов с указанием их видов, объемов, источников приобретения (в том числе мест их заготовки, если планируется их сбор в окружающей среде) и сроков использования, а также сведений о наличии или отсутствии зеленых насаждений в предполагаемом месте осуществления намечаемой деятельности, необходимости их вырубке или переноса, количестве зеленых насаждений, подлежащих вырубке или переносу, а также запланированных к посадке в порядке компенсации;***

Растительность района довольно однообразная, бедная, разнотравно-ковыльно-степная. Основу экономики района составляет сельское хозяйство – скотоводство. Планом добычи не запланирована посадка зеленых насаждений, на площадке планируемой деятельности отсутствуют зеленые насаждения, снос зеленых насаждений не предусмотрен, растений занесенных в Красную книгу на площадке нет, компенсационная посадка проектом не предусмотрена, так как вырубки или переноса зеленых насаждений нет.

***4) видов объектов животного мира, их частей, дериватов, полезных свойств и продуктов жизнедеятельности животных с указанием:***

Животный мир района беден из-за близости населенных пунктов и автомобильных дорог, и представлен мелкими грызунами и птицами, путей миграции животных через участок нет. Отрицательное воздействие добычных работ на животных будет слабым. Изменения условий обитания не повлекут за собой гибели животных. Рассматриваемый участок ведения работ не является землями лесного фонда и особо охраняемых природных территорий.

Добыча не отразится на животных данной территории, так как исследуемая территория находится вдали от маршрутов их миграции, здесь нет специально

охраняемых территорий (нацпарков, заказников, заповедников, охотничьих и лесных хозяйств), нет редких и исчезающих животных и растений, занесённых в Красную книгу; Пользование животным миром не планируется.

***Виды объектов животного мира, их частей, дериватов, полезных свойств и продуктов жизнедеятельности животных с указанием иных источников приобретения объектов животного мира, их частей, дериватов и продуктов жизнедеятельности животных\*:***

Рассматриваемый участок ведения работ не является землями лесного фонда и особо охраняемых природных территорий. Использование животного мира на рассматриваемой территории отсутствует

***Виды объектов животного мира, их частей, дериватов, полезных свойств и продуктов жизнедеятельности животных с указанием операций, для которых планируется использование объектов животного мира\*:***

Рассматриваемый участок ведения работ не является землями лесного фонда и особо охраняемых природных территорий. Использование животного мира на рассматриваемой территории отсутствует

***Иные ресурсы, необходимые для осуществления намечаемой деятельности (материалов, сырья, изделий, электрической и тепловой энергии) с указанием источника приобретения, объемов и сроков использования\*:***

Строительство зданий и сооружений на месторождении не предполагается, так как оно расположено в 6,0 км от г.Зайсан, где будут проживать рабочие.

Электроснабжение участка работ не предусматривается, поскольку работы будут производиться в дневное время.

Для освещения специального помещения и для прожекторов в ночное время будут использоваться переносные дизельные электростанции.

Связь участка работ с офисом ТОО «AIS COM», расположенном в г.Зайсан, будет осуществляться с помощью сотовой связи. Территория района пересечена серией асфальтированных и грунтовых дорог, большая часть которых пригодна для автотранспорта в любое время года.

Весь персонал, занятый на горных работах, в обязательном порядке проходит обучение способам оказания первой доврачебной помощи больным и пострадавшим в результате производственного травматизма.

Участок работ снабжается базовой медицинской аптечкой, а рабочий персонал индивидуальными медицинскими пакетами.

Базовая аптечка хранится на участке в помещении начальника участка (нарядной).

К базовой аптечке в обязательном порядке прикладывается инструкция по применению лекарственных средств.

***5) риски истощения используемых природных ресурсов, обусловленные их дефицитностью, уникальностью и(или) невозобновляемостью – риски истощения используемых природных ресурсов, обусловленные их дефицитностью, уникальностью и(или) невозобновляемостью отсутствуют.***



**9. Описание предполагаемых видов, объемов и качественных характеристик эмиссий в окружающую среду и отходов, которые могут образовываться в результате осуществления намечаемой деятельности.**

*Описание ожидаемых выбросов загрязняющих веществ в атмосферу: наименования загрязняющих веществ, их классы опасности, предполагаемые объемы выбросов сведения о веществах, входящих в перечень загрязнителей, данные по которым подлежат внесению в регистр выбросов и переноса загрязнителей в соответствии с правилами ведения регистра выбросов и переноса загрязнителей, утвержденными уполномоченным органом (далее – правила ведения регистра выбросов и переноса загрязнителей).*

По предварительным данным при проведении добычи ПГС на месторождении Мичуринское, в целом за весь период проведения работ возможен выброс 10 загрязняющих веществ в атмосферный воздух, а именно: диоксид азота, оксид азота, углерод, сера диоксид, углерод оксид, проп-2-ен-1-аль, формальдегид, сероводород, алканы C12-19, пыль неорганическая 70-20% двуокиси кремния (в их числе по классам опасности: 1 класса – 0 вещества, 2 класса – 4 вещества, 3 класса – 4 вещества, 4 класса – 2 вещества, с ОБУВ – 0 вещество). Ежегодное количество выбросов при проведении добычи ПГС без учета передвижных источников составит приблизительно: с 1 по 9 год отработки – 16,7502557 тонн/год, в 10 год отработки – 17,8630057 тонн/год. Данные вещества отсутствуют в перечне загрязнителей, данные по которым вносятся в регистр выбросов и переноса загрязнителей.

**10. Описание сбросов загрязняющих веществ: наименования загрязняющих веществ, их классы опасности, предполагаемые объемы сбросов, сведения о веществах, входящих в перечень загрязнителей, данные по которым подлежат внесению в регистр выбросов и переноса загрязнителей в соответствии с правилами ведения регистра выбросов и переноса загрязнителей**

Период добычи - сброс загрязняющих веществ в результате планируемой деятельности не осуществляется.

**11. Описание отходов, управление которыми относится к намечаемой деятельности: наименования отходов, их виды, предполагаемые объемы, операции, в результате которых они образуются, сведения о наличии или отсутствии возможности превышения пороговых значений, установленных для переноса отходов правилами ведения регистра выбросов и переноса загрязнителей:**

При проведении добычи ПГС будет образовано 2 вида отходов: ТБО, вскрышная порода. ТБО образуются в процессе жизнедеятельности рабочих, которые будут задействованы при проведении работ. Приблизительный объем ТБО составит – 0,75 т/год. ТБО будет временно храниться на участке проведения работ в металлических контейнерах, по мере накопления отходы будут переданы по договору специализированной организации. Общий объем вскрышной породы за весь период работ (2025-2034 год) составит приблизительно – 38600 м<sup>3</sup> (100 360 тонн), ежегодный объем вскрышной породы составит

приблизительно: с 1 по 9 год отработки - 3800 м<sup>3</sup>/год (9880 т/год), в 10 год отработки – 4400 м<sup>3</sup>/год (11440 т/год). Хранение вскрышной породы предусматривается во внешнем отвале площадью 0,076 га. Хранение вскрышной породы в отвале предусматривается в течении одного года, в дальнейшем ежегодно вскрышная порода будет складироваться в отработанное пространства карьера. Данный вид отходов не превышает пороговых значений, установленных правилами ведения регистра выбросов и переноса загрязнителей. Накопление отходов в контейнерах (емкостях) обеспечивается с исключением возможности их загнивания и разложения. Вывоз отходов осуществляется по мере заполнения контейнеров специальными транспортными средствами. Контейнерные площадки и контейнера для сбора и хранения отходов, инвентарь, используемый для их уборки, после опорожнения контейнеров подвергаются санитарной обработке: контейнера и уборочный инвентарь - промывке и дезинфекции, контейнерные площадки - уборке, дезинсекции и дератизации.

**12. Перечень разрешений, наличие которых предположительно потребуется для осуществления намечаемой деятельности, и государственных органов, в чью компетенцию входит выдача таких разрешений - Уполномоченный орган в области охраны окружающей среды**

**13. Краткое описание текущего состояния компонентов окружающей среды на территории и (или) в акватории, на которых предполагается осуществление намечаемой деятельности, в сравнении с экологическими нормативами или целевыми показателями качества окружающей среды, а при их отсутствии – с гигиеническими нормативами; результаты фоновых исследований, если таковые имеются у инициатора; вывод о необходимости или отсутствии необходимости проведения полевых исследований (при отсутствии или недостаточности результатов фоновых исследований, наличии в предполагаемом месте осуществления намечаемой деятельности объектов, воздействие которых на окружающую среду не изучено или изучено недостаточно, включая объекты исторических загрязнений, бывшие военные полигоны и другие объекты).**

Внутренний учет на предприятии не ведется, так как находится на стадии проектирования. Производственный экологический контроль на площадках не ведется.

Выбросы загрязняющих веществ в атмосферу на период разведки не приведут к нарушению экологических нормативов.

В связи с отсутствием наблюдений за состоянием поверхностных вод, в РГП «Казгидромет» справка о фоновых концентрациях загрязняющих веществ водных объектах не представлена.

Наблюдения за состоянием атмосферного воздуха в районе проектируемых работ не ведутся.

Климат района континентальный: зима суровая, лето засушливое, продолжительное и жаркое.

Средняя годовая температура воздуха +4,1°C, абсолютный максимум +40°C, абсолютный минимум -46°C. Расчетная температура наружного воздуха для проектирования вентиляции: зимняя -22°C, летняя +4,1°C. Наиболее холодные месяцы – январь и февраль со средней температурой воздуха – 17,3°C, наиболее жаркий – июль +23°C.

Ближайший водный объект р.Уйдене примыкает с юго-востока от участка работ. Озеро Зайсан расположено в 25,0км к северу от месторождения.

Животный мир района беден из-за близости населенных пунктов и автомобильных дорог, и представлен мелкими грызунами и птицами, путей миграции животных через участок нет.

Растительность района довольно однообразная, бедная, разнотравно-ковыльно-степная. Сбросов загрязняющих веществ в поверхностные воды не планируется. Образующиеся ТБО хранятся в закрытом контейнере на участке работ специально отведенном месте и по мере накопления вывозятся по договору со специализированной организацией. В целом воздействие на компоненты окружающей среды оценивается как допустимое. Рассматриваемый участок ведения работ не является землями лесного фонда и особо охраняемых природных территорий.

Редких, исчезающих растений и диких животных занесенных в Красную книгу Республики Казахстан, в зоне влияния участка проведения работ нет. Памятников историко-культурного наследия на территории участка ведения работ не выявлено. Фоновые концентрации не устанавливались. Мониторинг за состоянием окружающей среды ранее не производился. Необходимость проведения полевых исследований отсутствует. Объекты исторических загрязнений, бывшие военные полигоны и другие объекты на территории отсутствуют. Экологическое состояние атмосферного воздуха на рассматриваемой территории предварительно оценивается как допустимое.

**14. Характеристика возможных форм негативного и положительного воздействий на окружающую среду в результате осуществления намечаемой деятельности, их характер и ожидаемые масштабы с учетом их вероятности, продолжительности, частоты и обратимости, предварительная оценка их существенности.**

Оценка воздействий проводится по отдельным компонентам природной среды в соответствии с Методическими указаниями по проведению оценки воздействия хозяйственной деятельности на окружающую среду (утверждены приказом МООС РК от 29 октября 2010 года № 270-п)

В качестве важнейших экосистем и компонентов среды оцениваются воздействия на:

- почву и недра;
- поверхностные и подземные воды;
- качество воздуха;
- биологические ресурсы;
- физические факторы воздействия.

Значимость антропогенных нарушений природной среды на всех уровнях оценивается по следующим параметрам:

- пространственный масштаб;
- временный масштаб;
- интенсивность.

При большинстве оценок воздействий на природную среду трудно определить количественное значение экологических изменений. Предлагаемая методология является полуколичественной оценкой, основанной на баллах.

Сопоставление значений степени воздействия по каждому параметру оценивается по бальной системе по разработанным критериям. Каждый критерий базируется на практическом опыте специалистов в области охраны окружающей среды.

Шкала оценки пространственного масштаба (площади) воздействия:

- Ограниченное воздействие (площадь воздействия до 1 км) – 1 балл.

Шкала оценки временного масштаба (продолжительности) воздействия:

- Кратковременное воздействие – 1 балл.

Шкала величины интенсивности воздействия:

- Незначительное воздействие (Изменения в природной среде не превышают существующие пределы природной изменчивости) – 1 балл.

Балл значимости воздействия определяется по формуле:

$$O_{i\text{integr}} = Q_{ti} \times Q_{si} \times Q_{ji},$$

где:  $O_{i\text{integr}}$  – комплексный оценочный балл для рассматриваемого воздействия;

$Q_{ti}$  – балл временного воздействия на  $i$ -й компонент природной среды;

$Q_{si}$  – балл пространственного воздействия на  $i$ -й компонент природной среды;

$Q_{ji}$  – балл интенсивности воздействия на  $i$ -й компонент природной среды.

Значимость воздействия на компоненты окружающей среды:

Атмосферный воздух – низкая;

Водный бассейн – низкая;

Почвы – низкая;

Растительный мир – низкая;

Животный мир – низкая.

Воздействие намечаемой деятельности при проведении разведки - низкой значимости, воздействие при эксплуатации – отсутствует.

Оценка воздействия намечаемой деятельности на окружающую среду, согласно п.25 Приказа № 280 от 30 июля 2021 года Министра экологии, геологии и природных ресурсов РК:

п.1-5 – не оказывает влияние.

п.7-27 – нет.

**15. Характеристика возможных форм трансграничных воздействий на окружающую среду, их характер и ожидаемые масштабы с учетом их вероятности, продолжительности, частоты и обратимости.**

Намечаемая деятельность не оказывает воздействие на территорию другого государства, региона и области.

**16. Предлагаемые меры по предупреждению, исключению и снижению возможных форм неблагоприятного воздействия на окружающую среду, а также по устранению его последствий:**

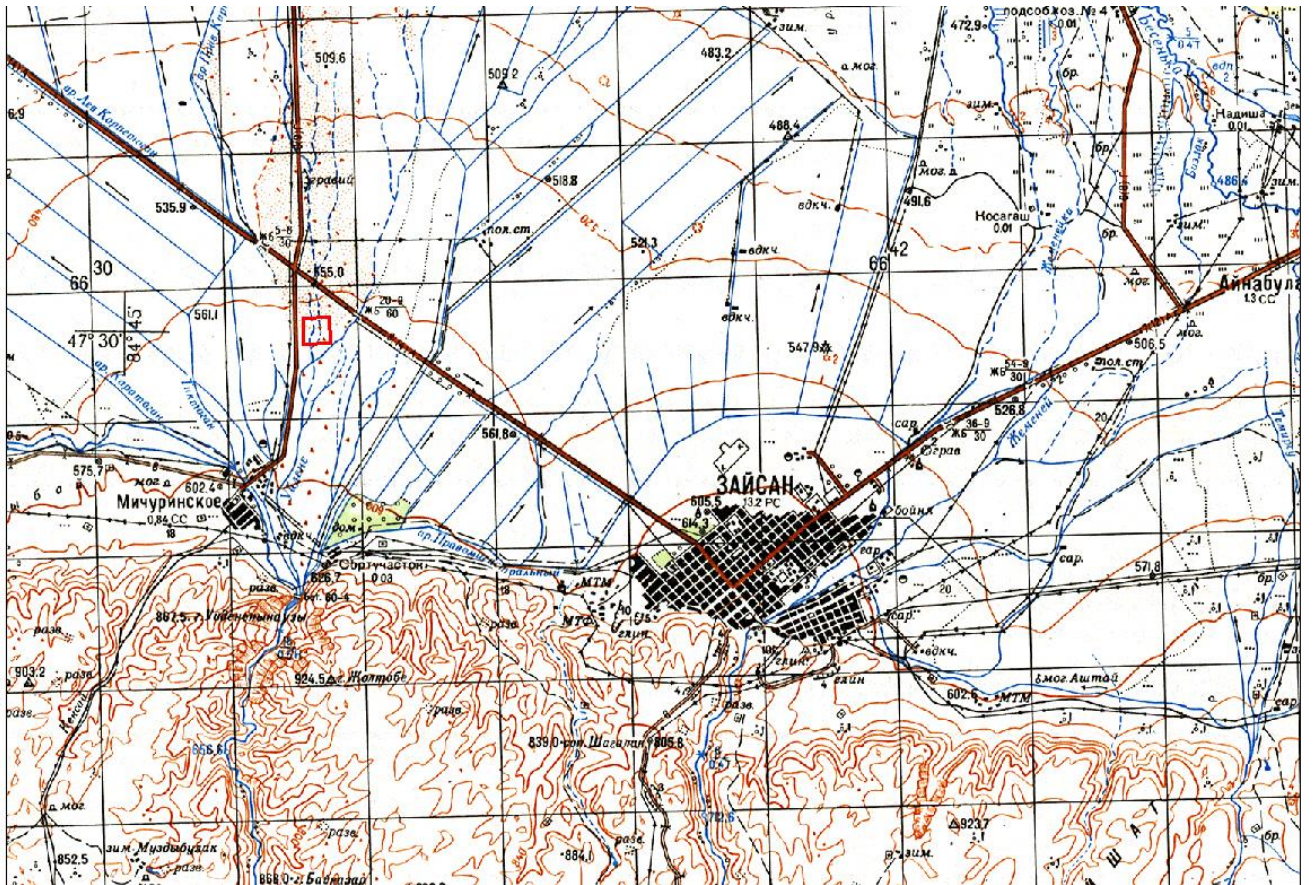
- охрана водных объектов: исключить места временного хранения отходов путем их вывоза по мере образования; хозяйственные стоки на период добычи мобильные туалетные кабины «Биотуалет», и далее автотранспортом отправляется на существующие очистные сооружения;

- охрана атмосферного воздуха: - своевременное и качественное обслуживание техники; - сокращение сроков разведки и снижение времени работы строительной техники и транспорта за счет принятых проектных решений; - сокращение до минимума работы двигателей транспортных средств на холостом ходу; -исключение бессистемного движения транспорта за счет использования подъездных дорог; - применение экологически чистых строительных материалов, - исправное техническое состояние используемой строительной техники и транспорта; - правильный выбор вида топлива, типа двигателя и режима его работы и нагрузки; - использование поливомоечных машин для подавления пыли; -квалификация персонала; -культура производства.

- охрана земельных ресурсов: - устройство твердого покрытия территории производственной площадки; - регулярная уборка территории от мусора; - сбор и хранение отходов в контейнерах заводского изготовления в специально оборудованных местах с твердым покрытием; - временное хранение отходов производства на бетонированных площадках; - своевременный вывоз накопившихся отходов для размещения и утилизации в места соответствующие экологическим нормам.

**17. Описание возможных альтернатив достижения целей указанной намечаемой деятельности и вариантов ее осуществления (включая использование альтернативных технических и технологических решений и мест расположения объекта).**

Намечаемая деятельность является комфортным местом связанным с добычей ОПИ. Альтернативные источники на территории отсутствуют.



 Контур месторождения «Мичуринское»

**Схематическая карта месторождения Мичуринское**