

КРАТКОЕ НЕТЕХНИЧЕСКОЕ РЕЗЮМЕ

Описание предполагаемого места осуществления намечаемой деятельности, план с изображением его границ

Намечаемая деятельность реализуется в Жаркаинском районе Акмолинской области, недалеко от г. Державинск и села Пригородное.

ТОО «Караганды жолдары» на основании Постановления Акима Жаркаинского района №KZ86VVX00155699 от 04.10.2022 года, согласно договора аренды №169 от 10.10.2022г. был предоставлен земельный участок площадью 4 га с кадастровым номером 01-275-011-189 для размещения ДСУ и АСУ(З) сроком на пять лет (до 10.10.2027г.). С 2023 года ТОО «Караганды жолдары» планирует ввести в эксплуатацию Дробильно-сортировочную установку марки «Текноcrushr.LTD» и Асфальто-смесительную установку марки RD-130, разместив данные оборудования на выделенном земельном участке.

Инициатор намечаемой деятельности - ТОО «Караганды жолдары».

Почтовый адрес: Карагандинская область, г. Караганада, ул.Пригоды строение 55/3, тел: +7 (7232) 57-48-49.

Председатель правления – Мухажанов А.Б.

Предприятие осуществляет производственно-хозяйственную деятельность по содержанию сети автомобильных дорог.

Описание затрагиваемой территории с указанием численности ее населения, участков, на которых могут быть обнаружены выбросы, сбросы и иные негативные воздействия намечаемой деятельности на окружающую среду, с учетом их характеристик и способности переноса в окружающую среду; участков извлечения природных ресурсов и захоронения отходов.

Ближайшая жилая зона: город Державинск – находится к западу от территории предприятия на 2000 м и село Пригородное, которое находится на расстоянии 4-5 км от участка. Ближайший водный объект – р. Есиль – находится на расстоянии более 200 м от территории предприятия, таким образом, предприятие находится в водоохранной зоне реки Есиль, за пределами водоохранной полосы.

В период эксплуатации проектируемого объекта выбросы в атмосферу будут осуществляться от технологического оборудования дробильно-сортировочного комплекса, от асфальтосмесительной установки, от мест хранения готовой продукции и двигателей автотехники, работающей на промышленной площадке.

По масштабам распространения загрязнения атмосферного воздуха выбросы в период эксплуатации асфальтосмесительной установки и ДСУ относятся к локальному типу.

Проектируемый объект не предполагает забор воды из поверхностных водных источников и сбросов непосредственно в поверхностные и подземные водные объекты, поэтому прямого воздействия на водные ресурсы не оказывает. Также намечаемая деятельность не предполагает загрязнение токсичными компонентами подземных вод.

Предполагаемые к образованию в результате эксплуатации отходы (твёрдо-бытовые отходы, отходы резино-технических изделий) будут накапливаться в специально отведенных местах и по мере накопления будут передаваться для дальнейшей утилизации, переработки или захоронения сторонним организациям (коммунальные службы, специализированные предприятия по переработке вторичного сырья и т.п.) согласно договоров загрязнения. Интенсивность воздействия на атмосферный воздух находится в пределах допустимых норм, изменения природной среды не выходят за существующие пределы естественной природной изменчивости.

Краткое описание намечаемой деятельности

Настоящим проектом предусматривается эксплуатация асфальтосмесительной установки RD-130 модульного типа, производительностью 130 т/час (выпуск асфальтовой смеси 106399,23 т/год) и дробильносортировочной установки марки «Teknocrushr.LTD», производительностью 2000 т/сут. (переработка камня 210219,95 т/год). Щебень и асфальтовая смесь необходимы для ремонта автодорог района.

Начало эксплуатации – июнь 2023 года.

Период работы асфальтосмесительной установки сезонный, т.е. с апреля по октябрь - 7 месяцев, в одну смену, по 12 часов. Период работы ДСУ – в две смены, круглый год (365 дней).

Численность сотрудников в период эксплуатации – 30 человек.

Дробильно-сортировочная установка (ДСУ) производительность 2000 т/сут. предназначена для производства щебня фракцией от 40 мм до 0 мм. Получение щебня осуществляется дроблением природного камня фракцией до 500 мм.

ДСУ предназначена для дробления и сортировки по фракциям товарного щебня из камня. Эта установка мобильная, легко демонтируется и может быть установлена на другом участке, т.е. не требует капитального строительства.

При дроблении камня образуются фракции различного гранулометрического состава, которые в соответствии с ГОСТом расформировываются по крупности: 0-5- отсев; 5-20 мм и 10-20 мм – мелкий щебень; 20-40 мм – средний щебень.

Площадки временного хранения щебня на территории участка рассчитаны из суточного объема складирования материалов, по мере необходимости материалы перемещаются на участки производства работ.

Быстровозводимая асфальтосмесительная установка (завод) модели RD-130, производительностью 130 тонн/час, это специальный набор

агрегатов, для получения готового асфальта. Асфальтосмесительные установки предназначены для производства асфальтовых смесей, широко используемых для строительства и ремонта автомобильных дорог. Завод обеспечивает безопасный, оперативный и качественный производственный процесс. Данный завод также не требует капитального строительства при монтаже, в связи с чем, легко демонтируется и может быть возведен на новом участке.

Приготовленная партия асфальтовой смеси выгружается в автотранспорт и

вывозится на место строительства дороги. Хранение готового асфальта на территории производственной площадки не предусматривается.

В состав асфальтосмесительной установки входят: агрегат питания (бункеры инертных материалов), агрегат питания, ленточный конвейер, наклонный конвейер, сушильный агрегат с пылеочистными устройствами, бункер загрузки угля, пылеугольная горелка, смесительный агрегат, битумные резервуары (ёмкостью 50 м³, 10 шт.), нагреватель битума, топливный бак (дизтопливо), разводка теплоносителя, электрооборудование, битумопроводы, пневмосистема, система опрыскивания, кабина оператора..

Краткое описание существенных воздействий намечаемой деятельности на окружающую среду, включая воздействия на следующие природные компоненты и иные объекты.

Воздействие проектируемого объекта на здоровье населения находится на низком уровне в связи со значительным удалением ближайших населенных пунктов от промплощадки намечаемой деятельности. Прогноз социально-экономических последствий от деятельности предприятия – благоприятный.

Рассматриваемая территория находится вне земель государственного лесного фонда и особо охраняемых природных территорий Республики Казахстан. Животные и растительность, занесенные в Красную книгу РК на рассматриваемой территории отсутствуют. В целом воздействие намечаемой деятельности на природное состояние растительного и животного мира оценено как незначительное и не приведет к необратимым последствиям.

При реализации намечаемой деятельности значительного воздействия на почвогрунты и земельные ресурсы не прогнозируется. Воздействие носит допустимый характер.

Проектируемый объект не предполагает забор воды из поверхностных водных источников и сбросов непосредственно в поверхностные и подземные водные объекты, поэтому прямого воздействия на водные ресурсы не оказывает.

Интенсивность воздействия на атмосферный воздух находится в пределах допустимых норм, изменения природной среды не выходят за существующие пределы естественной природной изменчивости.

Проектируемый объект располагается на действующей промышленной площадке со сложившейся, устойчивой системой социально-экономических

отношений, поэтому реализация намечаемой деятельности не приведет к изменению социально-экономических систем, соответственно сопротивляемость к изменению социально-экономической системы можно считать высокой.

Природные зоны, памятники истории и культуры, входящие в список охраняемых государством объектов на рассматриваемой территории отсутствуют.

При реализации намечаемой деятельности нарушения взаимодействия компонентов природной среды не предполагается.

Информация о предельных количественных и качественных показателях эмиссий, физических воздействий на окружающую среду, предельном количестве накопления отходов, а также их захоронения, если оно планируется в рамках намечаемой деятельности.

Предварительное количество источников выбросов загрязняющих веществ составит 32, из них 2 организованных, 30 неорганизованных (1 из которых - спецтехника). В атмосферу будут выбрасываться загрязняющие вещества по 9-ти наименованиям: азота диоксид (2 класс опасности), азота оксид (3 класс опасности), серы диоксид (3 класс опасности), углерода оксид (4 класс опасности), углерод (3 класс опасности), пыль неорганическая, содержащая двуокись кремния в %: 70-20 % (3 класс опасности), пыль неорганическая, содержащая двуокись кремния в %: менее 20 (3 класс опасности), углеводороды предельные C12-19 (4 класс опасности), сероводород (2 класс опасности).

Предварительное количество выбросов ЗВ составит (без учета выбросов от передвижных источников):

- 2023-2032 гг. - 11,28886 г/с; 63,35044 т/год.

Физическое воздействие намечаемой деятельности на компоненты природной среды не будет выходить за рамки предельно допустимых уровней, установленных гигиеническими нормативами Республики Казахстан к физическим факторам.

В процессе эксплуатации проектируемого объекта образуются следующие виды отходов: твердо-бытовые отходы – 2,25 т/год и РТИ – 0,95 т/год. Данные отходы неопасные.

Хозяйственно-питьевое водоснабжение будет обеспечиваться за счет привозной питьевой бутилированной воды.

Вода для технических нужд также привозная – Техническая вода будет использоваться для гидроорошения автодорог и пылящих поверхностей.

Информация: о вероятности возникновения аварий и опасных природных явлений, характерных соответственно для намечаемой деятельности и предполагаемого места ее осуществления; о возможных существенных вредных воздействиях на окружающую среду, связанных с рисками возникновения аварий и опасных природных явлений; о мерах по

предотвращению аварий и опасных природных явлений и ликвидации их последствий, включая оповещение населения.

В целом, эксплуатация проектируемого объекта не относится к категории опасных экологических видов деятельности. Строгое соблюдение правил техники безопасности и природоохранных мероприятий предусмотренных данным проектом позволяет максимально снизить негативные последствия для окружающей среды.

Основными причинами возникновения аварийных ситуаций на проектируемом объекте могут являться:

- нарушения технологических процессов;
- технические ошибки обслуживающего персонала;
- нарушения противопожарных норм и правил техники безопасности;
- аварийное отключение систем энергоснабжения;
- стихийные бедствия;
- террористические акты и т.п.

В целях предотвращения возникновения аварийных ситуаций на проектируемом объекте предполагается:

- соблюдение технологического процесса в период строительства и эксплуатации объекта;
- постоянный контроль за всеми видами воздействия, который осуществляет персонал, ответственный за ТБ и ООС;
- пропаганда охраны природы;
- оборудование сооружений системой контроля и автоматизации;
- соблюдение правил пожарной безопасности и техники безопасности, охраны здоровья и окружающей среды;
- привлечение для строительства объекта, а в дальнейшем для выполнения текущего ремонта оборудования специалистов, прошедших специальное обучение и имеющих допуск к подобным работам;
- подготовка обслуживающего персонала и технических средств к организованным действиям при аварийных ситуациях.
- В случае возникновения аварийных ситуаций на объекте должно быть обеспечено оперативное оповещение лиц, ответственных за безопасность.

Краткое описание мер по предотвращению, сокращению, смягчению выявленных существенных воздействий намечаемой деятельности на окружающую среду.

Мероприятия по защите атмосферного воздуха включают в себя использование пылеулавливающего оборудования, пылеподавление на складе готовой продукции.

Для системы улавливания пыли применяется улитковый пылеуловитель. Винтовой конвейер для подачи собственного заполнителя из улитки в элеватор горячего материала.

Также в системе имеется:

- Циклонный пылеуловитель (6шт.), с затвором для сброса пыли;

- Комплект влажного пылеулавливания;
- Вытяжной вентилятор 75 кВт.

Для снижения загрязнения атмосферного воздуха при эксплуатации проектируемого объекта предусматриваются следующие мероприятия:

- обеспечение исправной работы аспирационной системы и эффективности пылеочистного оборудования;
- в теплый период года увлажнение покрытия автодорог, территории предприятия;
- укрытие сыпучих грузов, во избежание сдувания и потерь при транспортировке;
- ограждение территории предприятия;
- использование только исправного автотранспорта и строительной техники с допустимыми показателями содержания вредных веществ в отработавших газах;
- использование современного оборудования с улучшенными показателями эмиссии загрязняющих веществ в атмосферу;
- обеспечение надлежащего технического обслуживания и использования строительной техники и автотранспорта;
- запрет на сверхнормативную работу двигателей автомобилей и строительной техники в режиме холостого хода на строительной площадке;
- проводить производственный мониторинг выбросов ЗВ в атмосферный воздух;
- осуществлять контроль на источниках выброса, санитарно-защитной и жилой зоне в соответствии с планом-графиком контроля.

В период эксплуатации мероприятия на рассматриваемом участке производятся в целях предотвращения загрязнения и засорения водных объектов.

Предусматриваются следующие мероприятия:

- исключение фильтрационных утечек вредных веществ из емкостей;
- исключение аварийных сбросов и проливов сточных вод;
- обустройство и поддержание в исправном состоянии мест хранения отходов производства и потребления.

Краткое описание мер по компенсации потерь биоразнообразия.

Принятые проектные решения по реализации намечаемой деятельности не приведут к потере биоразнообразия и исчезновению отдельных видов представителей флоры и фауны.

Краткое описание возможных необратимых воздействий намечаемой деятельности на окружающую среду.

Оценка воздействия на окружающую среду показывает, что работа асфальтосмесительной установки дробильной установки не окажет критического или необратимого воздействия на окружающую среду территории, которая окажется под воздействием намечаемой деятельности. Предпосылок к потере устойчивости экологических систем района

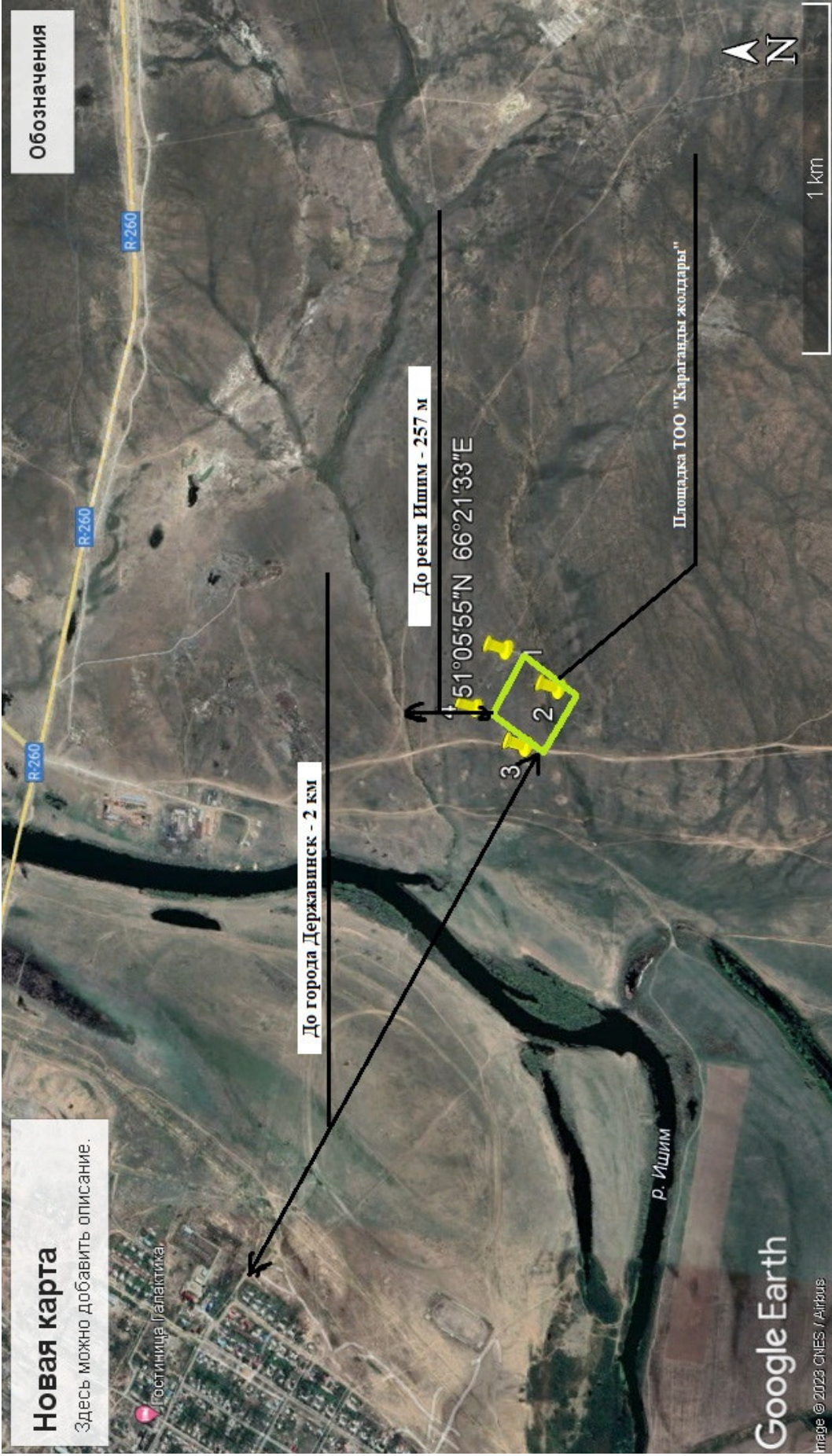
проведения планируемых работ не установлено. Ожидаемые воздействия не приведут к необратимым изменениям экосистем.

Краткое описание способов и мер восстановления окружающей среды в случаях прекращения намечаемой деятельности.

При прекращении намечаемой деятельности будут проведены следующие мероприятия: разбор и вывоз в разрешенные места оборудования АСУ и ДСУ; вывоз с территории материалов, отходов, бытовых стоков и т.п. согласно договоров; проведение технической и биологической рекультивации с восстановлением плодородного слоя почвы и растительного покрова.

Список источников информации, полученной в ходе выполнения оценки воздействия на окружающую среду.

Источники информации: действующие экологические, санитарно-гигиенические и другие нормы и правила Республики Казахстан; методологическая документация, действующая на территории Республики Казахстан; общедоступные источники информации в интернет-ресурсах официальных сайтов соответствующих ведомств, официальный сайт «Казгидромет», официальный сайт АИС ГЗК и vkomap.kz.



Новая карта

Здесь можно добавить описание.

Гостиница Палаткика

Обозначения

До города Державинск - 2 км

До реки Ишим - 257 м

51°05'55"N 66°21'33"E

Площадка ГОУ "Караганды жолдары"

1 км

Google Earth

Image © 2023 CNES / Airbus