

Товарищество с ограниченной ответственностью «Projects World ECO Group»
Государственная лицензия на оказание услуг №01838Р от 03.06.2016 г.

УТВЕРЖДАЮ

Директор

ТОО «KAZ Minerals Ltd»

Тешабаев Х.Р.

2025 г.



ПРОЕКТ

нормативов допустимых выбросов (НДВ)

для месторождения «Сары-Джилгинское»

расположенного в Сарыагашском районе Туркестанской области

Директор

ТОО «Projects World ECO Group»

Карасаев Т.М.



г. Актобе, 2025 год

Список исполнителей:

Исполнитель	Должность	Выполненный объем работ
Карасаев Т.М.	Директор	Обзор нормативных документов, общественное руководство и контроль
Абилаев Б.Ж.	Руководитель отдела экологического проектирования и нормирования	Ответственный исполнитель

АННОТАЦИЯ

Проект нормативов допустимых выбросов (НДВ) для месторождения «Сары-Джилгинское» по добыче песка расположенного в Сарыагашском районе Туркестанской области ТОО «KAZ Minerals Ltd» разработан специалистами ТОО «Projects World ECO Group», согласно договора на оказание услуг.

Настоящим проектом предусматривается определение количественных и качественных характеристик загрязнения окружающей среды при разработке на месторождения «Сары-Джилгинское» расположенного в Сарыагашском районе Туркестанской области

Заказчиком проекта является ТОО «KAZ Minerals Ltd».

На период 2025-2034 гг. предприятие выбрасывает в атмосферу загрязняющие вещества 1 наименований, от 6 неорганизованных источников выбросов загрязняющих веществ в атмосферу.

Валовый выброс вредных веществ, отходящих от нормируемых источников загрязнения атмосферы при разработке месторождения «Сары-Джилгинское» по добыче песка составит:

- на 2025-2034 гг. – 29,316 т/год;

Согласно условию методики по определению нормативов допустимых выбросов, выбросы предприятия принимаются за допустимые, так как максимальные приземные концентрации выбрасываемых веществ на границе санитарно-защитной зоны не превышают ПДК для населенных мест.

В проекте предложены нормативы допустимых выбросов, выполнен предварительный расчет суммы платежей за эмиссии. Плата за выбросы загрязняющих веществ от стационарных источников предприятия будет производиться на основании данных о фактическом расходе сырья и материалов, а также на основании фактических концентраций, полученных при выполнении инструментальных замеров аккредитованной лабораторией предприятия.

Содержание

	Список исполнителей.....	2
	Аннотация.....	3
	Содержание.....	4
	Введение.....	5
1.	Общие сведения об операторе.....	6
2.	Характеристика оператора как источника загрязнения атмосферы.....	8
2.1.	Краткая характеристика технологии производства и технологического оборудования.....	8
2.2.	Краткая характеристика существующих установок очистки газа.....	13
2.3.	Оценка степени применяемой технологии, технического и пылегазоочистного оборудования.....	13
2.4.	Перспектива развития предприятия	13
2.5.	Параметры выбросов загрязняющих веществ в атмосферу для расчета НДВ.....	13
2.6.	Характеристика аварийных и залповых выбросов.....	20
2.7.	Перечень загрязняющих веществ, выбрасываемых в атмосферу.....	20
2.8.	Обоснование полноты и достоверности исходных данных.....	24
3.	Проведение расчетов рассеивания.....	25
3.1.	Метеорологические характеристики и коэффициенты, определяющие условия рассеивания загрязняющих веществ, в атмосфере города	25
3.2.	Результаты расчетов уровня загрязнения атмосферы.....	25
3.3.	Предложения по нормативам допустимых выбросов.....	27
3.4.	Обоснование размера санитарно-защитной зоны (СЗЗ).....	29
4.	Мероприятия по регулированию выбросов при неблагоприятных метеорологических условиях.....	30
5.	Контроль соблюдения нормативов допустимых выброс.....	33
6.	Расчет платежей за эмиссии в окружающую среду.....	37
	Список литературы.....	38
	Приложения	
	Приложение 1. Лицензия на выполнение работ	
	Приложение 2. Карты-схемы	
	Приложение 3. Расчет выбросов загрязняющих веществ в атмосферу	
	Приложение 4. Карты и расчет рассеивания загрязняющих веществ в атмосферу	
	Приложение 5. Бланк инвентаризации	

ВВЕДЕНИЕ

НДВ устанавливается для каждого источника загрязнения атмосферы (и для каждой примеси, выбрасываемой этим источником) таким образом, что выбросы загрязняющих веществ от данного источника и от совокупности источников с учетом перспективы развития и рассеивания загрязняющих веществ в атмосфере не создавали приземную концентрацию, превышающую значение максимально разовой предельно допустимой концентрации.

Основная цель инвентаризации выбросов - выявление всех источников выбросов, систематизация сведений о них, о режиме работы, определение качественных и количественных характеристик каждого источника.

Разработка Проекта нормативов допустимых выбросов загрязняющих веществ в окружающую среду выполнена в соответствии с требованиями нормативных документов и законодательства Республики Казахстан в области охраны окружающей среды, а именно:

- Экологический кодекс Республики Казахстан» от 2.01.2021 г, № 400-VI ЗРК;
- Методика определения нормативов эмиссий в окружающую среду, №63 от 10.03.2021 г.;
- РНД 211.2.02.02-97. Рекомендациями по оформлению и содержанию проектов нормативов ПДВ для предприятий Республики Казахстан;
- Иных действующих законодательных и нормативных документов Республики Казахстан, действующих в Республике Казахстан.

Дополнительная литература по разработке проекта приведена в списке литературы.

Целью настоящего Проекта нормативов предельно допустимых выбросов загрязняющих веществ являлось:

- ✓ установление нормативов предельно допустимых выбросов загрязняющих веществ в атмосферу по предприятию, так и по отдельным источникам загрязнения атмосферы.
- ✓ организация контроля, соблюдения установленных норм выбросов загрязняющих веществ в атмосферу.

Адрес исполнителя: ТОО «Projects World ECO Group»

РК, г.Актобе, ж/м Каргалы, дом №18, кв 99

Тел.: + 7 702 392-37-07

Е-mail: baur88_8888@mail.ru

РАЗДЕЛ 1. ОБЩИЕ СВЕДЕНИЯ ОБ ОПЕРАТОРЕ

План горных работ на добычу песка составлен специалистами ТОО «ЗапКазРесурс» на основании Технического задания, утвержденного директором ТОО «KAZ Minerals Ltd» Тешабаев Х.Р.

Основанием для постановки работ являются:

- На основании уведомления от ГУ «Управление предпринимательства и промышленности Туркестанской области», и результатов проведенных геологоразведочных работ.

Руководством при составлении Плана на месторождении послужили следующие законодательные и нормативные документы:

- Кодекс РК «О недрах и недропользовании» №291-IV ЗРК от 24.06.2010г.

- Нормы технологического проектирования.

- «Правила обеспечения промышленной безопасности для опасных производственных объектов, ведущих горные и геологоразведочные работы» Утверждены приказом Министра по инвестициям и развитию Республики Казахстан от 30 декабря 2014 года № 352.

Закон Республики Казахстан «О гражданской защите» от 11 апреля 2014 года № 188-V.

При составлении плана были использованы:

- Техническое задание на План горных работ на добычу;

- «Отчет о результатах геологоразведочных работ 1969-1982гг. на Центральном участке Сары-Джилгинского месторождения формовочных песков с подсчетом запасом на 01.01.83г.».

Назначение объекта недропользования:

Добыча песка на месторождений «Сары-Джилгинское» расположенного в Сарыагашском районе Туркестанской области, ТОО «KAZ Minerals Ltd» выполнила разведочные работы, и утвердила запасы по месторождений добыче песка.

Добычные работы:

Добыча песка месторождения Сары-Джилгинское производится без применения буровзрывных работ для предварительного рыхления.

Добыча песка производится по схеме – экскавация и погрузка (экскаватором) - транспортировка автотранспортом). Для добычи песка настоящим проектом предусматривается использовать горно-технологическое оборудование и автотранспорт:

- экскаватор HYUNDAI R220LC-9S;

- автосамосвал HOWO ZZ3257N3847A;

- бульдозер Shantui SD16;

- погрузчик SDLG LG956L.

Заданием на проектирование определена годовая производительность карьера по строительному песку: в 2025-2034 годы – 200,0 тыс. м³. Отработка карьера с указанной производительностью в год обеспечивается в течении 10 лет до 2034г. До окончания срока лицензии на добычу.

Месторождение песка Сары-Джилгинское в административном отношении расположено расположенного в Сарыагашском районе Туркестанской области, ближайшими населенными пунктами являются разъезд №49 (3,3 км), с. Жылга (6,4 км), зимовки Капанза, Боздак.

Проектируемый карьер охватывает часть контура балансовых запасов месторождения, находящихся в контуре на добычу.

Координаты угловых точек контура на добычу

Номера угловых точек	Географические координаты (Пулково 42)	
	северная широта	восточная долгота
Сары-Джилгинское		
1	41°47'51,80"	69°5'06,60"
2	41°47'46,20"	69°5'22,20"
3	41°47'40,60"	69°5'16,70"
4	41°47'34,10"	69°5'13,30"
5	41°47'26,80"	69°4'59,10"
6	41°47'21,90"	69°4'58,70"
7	41°47'13,00"	69°5'04,40"
8	41°47'09,70"	69°5'02,50"
9	41°47'04,00"	69°5'13,40"
10	41°47'00,80"	69°5'16,70"
11	41°46'56,60"	69°5'04,20"
12	41°46'57,40"	69°4'55,10"
13	41°46'58,50"	69°4'51,10"
14	41°47'12,20"	69°4'52,20"
15	41°47'17,00"	69°4'43,30"
16	41°47'25,90"	69°4'44,10"
17	41°47'27,30"	69°4'39,70"
18	41°47'43,10"	69°4'48,90"
19	41°47'41,40"	69°4'55,50"
20	41°47'45,40"	69°5'04,90"
Площадь контура на добычу 0,74 км ² (74,0 га)		

РАЗДЕЛ 2. ХАРАКТЕРИСТИКА ОПЕРАТОРА КАК ИСТОЧНИКА ЗАГРЯЗНЕНИЯ АТМОСФЕРЫ

2.1. Краткая характеристика технологии производства и технологического оборудования

Технические границы карьера определены с учетом рельефа местности, угла откоса уступов, предельного угла бортов карьера. Основные параметры элементов карьерной отработки установлены исходя из физико-механических свойств пород, применяемой техники и технологии в соответствии с Нормами технологического проектирования, и Правил обеспечения промышленной безопасности для опасных производственных объектов, ведущих горные и геологоразведочные работы.

Границы карьера в плане отстроены с учетом вовлечения в отработку всех утвержденных запасов, для чего осуществлена разноска бортов карьера.

Максимальная глубина карьера Сары-Джилгинское – 2,0 м.

Углы наклона рабочих уступов: 35°.

Производительность и режим работы карьера

Заданием на проектирование определена годовая производительность карьера по строительному песку: в 2025-2034 годы – 200,0 тыс. м³. Отработка карьера с указанной производительностью в год обеспечивается в течении 10 лет до 2034г. До окончания срока лицензии на добычу.

Режим работы карьера на добыче сезонный, с семидневной рабочей неделей, в 1 смену продолжительностью по 11 часов, количество рабочих смен составит добычных работах 365.

Система разработки

Принимая во внимание горнотехнические факторы, а также в соответствии с параметрами используемого в карьере погрузочного оборудования, характеристика которого приведена в горно-механической части настоящего проекта, месторождение предполагается отработать двумя уступами. Высота уступов на конец отработки колеблется 7,0м.

Настоящим отчетом рекомендуется автотранспортная система разработки с циклическим забойно-транспортным оборудованием (экскаватор-автосамосвал).

Предусматривается следующий порядок ведения горных работ на карьере:

1. Для осуществления последующих рекультивационных работ почвенно-растительный слой будет складироваться во временные отвалы (бурты).
2. Выемка и погрузка полезного ископаемого в забоях.
3. Транспортировка полезного ископаемого на завод.

Для выполнения годовых объемов по приведенному порядку горных работ предусматриваются следующие типы и модели горного и транспортного оборудования:

- экскаватор HYUNDAI R220LC-9S – 1ед.;
- автосамосвал HOWO ZZ3257N3847A – 2ед.;
- бульдозер SHANTUI SD32 – 1ед.

При выборе параметров системы разработки учитывались следующие факторы:

- техническая оснащенность ТОО «KAZ Minerals Ltd»;
- горнотехнические условия месторождения.

Месторождения предусматривается отрабатывать 1 уступом, с высотой до 7,0 м.

Вскрышные работы и отвалообразование

Параллельно с ведением разработки прс ведется формирование склада прс. В соответствии с принятой в проекте системой разработки месторождения прс будут доставляться автомобильным транспортом и складироваться в склад прс. Данный склад расположен в восточной части за контуром балансовых запасов.

Размер отвала будет увеличиваться на 17,5 тыс. м³, Площадь отвала 5031 м² (0,5 га), 4,35 м³ в час, 47,9 м³ в смену, 17500 м³ в год.

При эксплуатации отвал условно делится на 2 сектора. В первом секторе производится разгрузка автосамосвалов, во втором - складирование пород, планировка поверхности отвала, формирование предохранительного породного вала. Схема движения автосамосвалов по отвалу принимается веерной.

С целью обеспечения устойчивости отвала верхняя площадка яруса устраивается под наклоном 2° к горизонту для сбора и стока поверхностных вод, которые отводятся за пределы отвала по сточным канавам.

Добычные работы

Добыча песка месторождения Сары-Джилгинское производится без применения буровзрывных работ для предварительного рыхления.

Месторождения предусматривается отрабатывать 1 уступом, с высотой до 7,0 м.

Исходя из физико-механических свойств разрабатываемых пород в соответствии с «Нормами технологического проектирования», и «Правилами обеспечения промышленной безопасности для опасных производственных объектов, ведущих горные и геолого-разведочные работы» углы откоса рабочего уступа не должны превышать 35°.

Эккавация добычных пород производится экскаватором HYUNDAI R220LC-9S, с вместимостью ковша 1,1-1,3м³.

Отработка полезного ископаемого будет производиться экскаватором HYUNDAI R220LC-9S. Планом предусматривается валовая выемка полезного ископаемого.

Забой находится ниже уровня стояния экскаватора. Выемка песка производится боковыми проходками. Глубина копания экскаватора HYUNDAI R220LC-9S – 7,0м.

Доставка полезного ископаемого осуществляется автосамосвалами марки Nowo.

Для снятия ПРС предусмотрен бульдозер SHANTUI SD32.

Для зачистки рабочих площадок, планировки подъездов в карьере и подгребанию полезного ископаемого к экскаватору предусмотрен бульдозер SHANTUI SD32

Календарный график добычных работ

Календарный график горных работ учитывает перемещение экскаваторов по горизонтам с учетом обеспечения необходимого фронта работ и продолжительности работы на каждом горизонте.

В основу составления календарного плана и графика горных работ заложены:

- а) режим работы карьера:
- б) годовая производительность по горные массы:
- в) производительность горнотранспортного оборудования:
- г) горно – геологические условия залегания полезного ископаемого.

Годовой объем добычи составит (тыс. м³): 2025-2034 гг – 200,0. Общий объем планируемой добычи запасов на срок лицензии составляет 2000,0 м³.

Режим работы карьера

Режим работы карьера на добыче сезонный, с семидневной рабочей неделей, в 1 смену продолжительностью по 11 часов, количество рабочих смен составит добычных работах 365.

Сменная производительность карьера по песку в целике составит 596 м³.

Наименование показателей	Ед. изм.	Количество
1. Годовая производительность по добыче песка	тыс. м ³	2025-2034гг-200,0
2. Сменная производительность по горной массе:	м ³	596
- по добыче песка	м ³	548
- по ПРС	м ³	48

Производительность карьера

Объем горных работ складывается из объема вскрывающих выработок, обеспечивающих грузо-транспортную связь рабочих уступов с поверхностью информирующих первоначальный фронт горных работ, и объема вскрывных работ по созданию установленного количества вскрытых запасов. Эти объемы определяют по графикам горно-геометрического анализа карьерного поля и рассчитывают по топографическим планам. По названным условиям находят продолжительность периода строительства до сдачи карьера в эксплуатацию и освоения проектной мощности, а также объемы попутно добываемого полезного ископаемого и вскрыши. Задачей на проектирование определена годовая производительность карьера по строительному песку: в 2025-2034 годы – 200,0 тыс. м³. Отработка карьера с указанной производительностью в год обеспечивается в течении 10 лет до 2034г. До окончания срока лицензии на добычу.

Наименование показателей	Ед. изм.	Количество
1. Годовая производительность по добыче песка	тыс. м ³	2025-2034гг-200,0
2. Сменная производительность по горной массе:	м ³	596
- по добыче песка	м ³	548
- по П	м ³	48

Календарный план горных работ

№№ п/п	Годы эксплуатации	Основные этапы строительства карьера	Объемы по видам горных работ, тыс. м ³						Погашаемые балансовые запасы, тыс.м3	
			Снятие ПРС	Горно-капитальные	Горно-подготовительные	Проходка въездной траншеи	Добычные	Потери		Разубоживание (прихват)
песок										
1	2025	Эксплуатационные	17,5			2,1			200,0	200,0
2	2026		17,5			2,1			200,0	200,0
3	2027		17,5						200,0	200,0
4	2028		17,5						200,0	200,0
5	2029		17,5						200,0	200,0
6	2030		17,5						200,0	200,0
7	2031		17,5						200,0	200,0
8	2022		17,5						200,0	200,0
9	2033		17,5						200,0	200,0
10	2034		17,5						200,0	200,0
Всего за лицензионный срок			175,0			4,2			2000,0	2000,0

Воздействие объекта на атмосферный воздух

Месторождение песка Сары-Джилгинское в административном отношении расположено расположенного в Сарыагашском районе Туркестанской области, ближайшими населенными пунктами являются разъезд №49 (3,3 км), с. Жылга (6,4 км), зимовки Капанза, Боздак.

При производстве работ по добыче выделение загрязняющих веществ будет осуществляться при работе бульдозера и погрузчика на вскрыше, работе экскаватора на добыче полезного ископаемого, транспортировке вскрыши, транспортировке полезного ископаемого, вспомогательных работах бульдозера на вскрыше, пылении при формировании и хранении вскрышных пород.

В процессе эксплуатации оборудования, при проведении работ выделяются вредные вещества в атмосферу от сжигания топлива в двигателях внутреннего сгорания автотранспортных средств, бульдозера, погрузчика, экскаватора.

На данном этапе проектирования предусматриваются следующие источники выбросов загрязняющих веществ в атмосферу:

№ 0001 Дизель-генератор СКАТ-УГД-3000Е

Источник загрязнения № 6001, Неорганизованный

Источник выделения № 001, Работа бульдозера на снятии ПРС

Источник загрязнения № 6002, Неорганизованный

Источник выделения № 002, Работа погрузчика на погрузке ПРС

Источник загрязнения № 6003, Неорганизованный выброс

Источник выделения № 003, Работа автосамосвала на транспортировке ПРС

Источник загрязнения № 6004, Неорганизованный

Источник выделения № 6004 04, Отвальные работы

Источник загрязнения № 6005 Неорганизованный выброс

Источник выделения № 005 Работа экскаватора при погрузке полезного ископаемого в автосамосвал

Источник загрязнения № 6006, Неорганизованный

Источник выделения № 6006 06, Транспортировка П/И

На карьере работает спецтехника, работающая за счет сжигания дизельного топлива в двигателях внутреннего сгорания. Обеспечение ГСМ горных и транспортных механизмов, а также технической и хозяйственной водой предусматривается в ближайшем населённом пункте. Заправка техники на карьере не осуществляется.

Количество источников выбросов составит 7, из них 6 – неорганизованных источников.

Согласно ст.202 п. 17 Экологического Кодекса нормативы эмиссий от передвижных источников выбросов загрязняющих веществ в атмосферу не устанавливаются.

Платежи за загрязнение атмосферного воздуха при эксплуатации передвижных источников автотранспорта и спецтехники начисляются по фактически

использованному топливу согласно ставкам платы за загрязнение окружающей среды, установленными п.4.ст.576 Налогового кодекса РК.

2.2. Краткая характеристика существующих установок очистки газа

На источниках выбросов загрязняющих веществ в атмосферу отсутствуют установки очистки газа.

2.3. Оценка степени применяемой технологии, технического и пылегазоочистного оборудования

2.4. Перспектива развития предприятия

На перспективу внедрение новых технологических установок и оборудования не планируется.

2.5. Параметры выбросов загрязняющих веществ в атмосферу для расчета НДС

Параметры выбросов загрязняющих веществ в атмосферу для расчета НДС представлены в таблице 2.5.1 согласно «Рекомендациям по оформлению и содержанию проектов нормативов предельно допустимых выбросов в атмосферу (НДВ) для предприятий Республики Казахстан» РНД 211.2.02-97, «Методика определения нормативов эмиссий в окружающую среду», (утверждена Министра экологии, геологии и природных ресурсов Республики Казахстан от 10 марта 2021 года № 63).

В расчетах валовых выбросов загрязняющих веществ в атмосферу использованы методики, утвержденные МОС и ВР РК, список которых приводится в перечне используемой литературы, и программном комплексе «ЭРА» (фирма «Логос-плюс», г. Новосибирск).

Данные из таблицы параметров источников выбросов загрязняющих веществ в атмосферу использованы для проведения расчетов рассеивания и моделирования максимально-возможных приземных концентраций веществ и их групп суммаций в месте размещения производственной базы при существующих метеорологических характеристиках района.

2.6. Характеристика аварийных и залповых выбросов

При производстве работ согласно технологическому процессу добычных работ отсутствуют аварийные и залповые выбросы.

2.7. Перечень загрязняющих веществ, выбрасываемых в атмосферу

Перечень загрязняющих веществ, выбрасываемых в атмосферу на 2025-2034 гг. представлен в виде таблице 3.1. Данный перечень составлен по расчетам выбросов загрязняющих веществ в атмосферу по действующим нормативно-методическим документам. В таблице 3.1. наряду с загрязняющими веществами, их кодами и классами опасности приведены общие значения максимально-разовых и годовых выбросов предприятия в целом по видам загрязняющих веществ, а также определены коэффициенты опасности каждого вещества и выброс вещества в усл. т/год.

Все таблицы составлены с помощью программного комплекса «ЭРА» (фирма «ЛОГОС-ПЛЮС», г.Новосибирск) на основе расчетов выбросов загрязняющих веществ от источников загрязнения атмосферы предприятия.

ПРОЕКТ нормативов допустимых выбросов (НДВ) для ТОО «KAZ Minerals Ltd»

ЭРА v3.0 ТОО "Projects World ECO Group"

Таблица 3.1

Перечень загрязняющих веществ, выбрасываемых в атмосферу
на существующее положение

Туркестанская область, ПГР на добычу песка месторождения Сары-Джилгинское

Код загр. вещества	Наименование загрязняющего вещества	ПДК максимальная разовая, мг/м3	ПДК среднесуточная, мг/м3	ОБУВ, мг/м3	Класс опасности	Выброс вещества г/с	Выброс вещества, т/год (М)	Значение КОВ (М/ПДК) **а	Выброс ЗВ, условных тонн
1	2	3	4	5	6	7	8	9	10
0301	Азота диоксид					0,02289	0,20640	2,0640	2,0640
0304	Азота оксид					0,00372	0,03354	0,3354	0,3354
0328	Углерод					0,00194	0,01800	0,1800	0,1800
0330	Сера диоксид					0,00306	0,02700	0,2700	0,2700
0337	Углерод оксид					0,02000	0,18000	1,8000	1,8000
0703	Бенх/а/пирен					0,000000004	0,00000033	0,0000033	0,0000033
1325	Формальдегид					0,00042	0,00360	0,0360	0,0360
2754	Углеводороды предельные C12-19					0,01000	0,09000	0,9000	0,9000
2908	Пыль неорганическая, содержащая двуокись кремния в %: 70-20 (шамот, цемент, пыль цементного производства - глина, глинистый сланец, доменный шлак, песок, клинкер, зола, кремнезем, зола углей казахстанских месторождений) (494)	0.3	0.1		3	0.047217	28,702	234,65	234,65
	В С Е Г О :					0.047717	29,316	293,16	293,16

Примечания: 1. В колонке 9: "М" - выброс ЗВ, т/год; "ПДК" - ПДКс.с. или (при отсутствии ПДКс.с.) 0.1*ПДКм.р. или (при отсутствии ПДКм.р.) 0.1*ОБУВ;"а" - константа, зависящая от класса опасности ЗВ
2. Способ сортировки: по возрастанию кода ЗВ (колонка 1)

2.8. Обоснование полноты и достоверности исходных данных

Нормативы выбросов загрязняющих веществ в атмосферу от источников ТОО «KAZ Minerals Ltd» определены на основании:

1. Экологический кодекс Республики Казахстан» от 2.01.2021 г, № 400-VI ЗРК;
2. Методики определения нормативов эмиссий в окружающую среду, №63 от 10.03.2021 г.;
3. РНД 211.2.02.02-97. Рекомендациями по оформлению и содержанию проектов нормативов ПДВ для предприятий Республики Казахстан;

Нормативы выбросов определены расчетным методом по утвержденным методикам:

1. Методика расчета нормативов выбросов от неорганизованных источников п. 3 Расчетный метод определения выбросов в атмосферу от предприятий по производству строительных материалов. Приложение №11 к Приказу Министра охраны окружающей среды Республики Казахстан от 18.04.2008 №100-п.

2. Методика расчета выбросов загрязняющих веществ в атмосферу от предприятий по производству строительных материалов.п.5. От предприятий по переработке нерудных материалов и производству пористых заполнителей. Приложение
3. №11 к Приказу Министра охраны окружающей среды Республики Казахстан от 18.04.2008 №100-п.

РАЗДЕЛ 3. ПРОВЕДЕНИЕ РАСЧЕТОВ РАССЕЙВАНИЯ

3.1. Метеорологические характеристики и коэффициенты, определяющие условия рассеивания загрязняющих веществ, в атмосфере города

Расчет загрязнения воздушного бассейна вредными веществами произведен по программе «ЭРА v 2.5» ООО НПП «Логос-плюс» г. Новосибирск, которая предназначена для расчета полей концентраций и рассеивания вредных примесей в приземном слое атмосферы, содержащихся в выбросах предприятий, с целью установления предельно допустимых выбросов (НДВ).

3.2. Результаты расчетов уровня загрязнения атмосферы

Целью моделирования рассеивания загрязняющих веществ в атмосфере является определение степени и дальности воздействия загрязняющих веществ на приземный слой воздуха территорий, прилегающих к производственной базе.

Моделирование рассеивания загрязняющих веществ от источников выбросов в настоящей работе выполняется с применением специально разработанной утвержденной системы качественных и количественных критериев оценки на основе достоверных сведений: о качественных и количественных характеристиках источников загрязнения, о климатических условиях района место размещения, о «фоновом» состоянии и других определяющих параметров воздушного бассейна.

Размеры моделирование рассеивания отражены в картах расчета рассеивания.

Карты рассеивания загрязняющих веществ, расчет рассеивания даны в приложении 4.

Моделирование максимальных расчетных приземных концентраций разработано для наиболее неблагоприятных условий рассеивания. В программе «Эра. V 2.5» применена методика расчета рассеивания загрязняющих веществ в атмосфере ОНД-86 (РНД 211.2.01.01-97 РК). Методика предназначена для расчета приземных концентраций в двухметровом слое над поверхностью земли, а также вертикального распределения концентраций.

Программа автоматически подбирает наиболее неблагоприятные условия рассеивания, в том числе, опасную скорость (от 0,5 до U^* м/с) и направление ветра (от 0 до 359 градусов), при которых достигается максимум концентрации на выбранной расчетной зоне.

Расчет размера санитарно-защитной зоны проводился ПК «Эра. V 2.5» по методике ОНД-86 (РНД 211.2.01.01-97 РК) с учетом среднегодовой розы ветров.

Анализ результатов рассеивания показал, что по всем ингредиентам максимальная приземная концентрация в СЗЗ не превышает установленные ПДК, в связи с этим предусматриваются один этап установления НДВ.

В указанном районе не проводятся регулярные наблюдения за загрязнением атмосферного воздуха, в связи, с чем расчет рассеивания вредных веществ в атмосферу проводился без учета фоновых концентраций.

Контрольные точки определения приземных концентраций загрязняющих веществ заданы в следующих пунктах наблюдения:

- Расчетный прямоугольник;
- Граница санитарно-защитной зоны.

Максимальные приземные концентрации загрязняющих веществ регистрируются у источников выбросов.

Определение размеров санитарно-защитной зоны проведено согласно анализа результатов расчета рассеивания, на границе санитарно-защитной зоны концентрация загрязняющих веществ менее 1 ПДК.

3.3. Предложения по нормативам допустимых выбросов

На основании проведенных расчетов выбросов в атмосферу и анализа проведенного моделирования максимальных приземных концентраций закономерно сделать следующие выводы:

- На предприятии, по всем веществам, расчетная приземная концентрация на границе санитарно-защитной зоны ниже ПДК, установленных для селитебных зон;
- Изолинии 1 ПДК по всем веществам и группам суммации, находятся в пределах установленной нормативной СЗЗ.

В настоящем проекте нормативов допустимых выбросов (НДВ) предлагаются нормативы для источников загрязнения атмосферы при эксплуатации предприятия. Все представленные расходы, расчеты выбросов рассчитывались при нормальном функционировании предприятия.

Нормативы выбросов на 2025-2034 гг., по источникам загрязнения и по веществам, представлены в таблице 3.6.

3.4. Обоснование размеров санитарно-защитной зоны (СЗЗ)

В соответствии с СП от 11.01.2022 года №ҚР ДСМ-2 «Санитарно-эпидемиологические требования к санитарно-защитным зонам объектов, являющихся объектами воздействия на среду обитания и здоровье человека».

Границы области воздействия объекта.

Согласно Приказу и.о. Министра здравоохранения Республики Казахстан от 11 января 2022 года № ҚР ДСМ-2 «Об утверждении Санитарных правил «Санитарно-эпидемиологические требования к санитарно-защитным зонам объектов, являющихся объектами воздействия на среду обитания и здоровье человека»:

Раздел 4. Строительная промышленность п. 17. Класс IV – СЗЗ 100 м: п.п. 5) карьеры, предприятия по добыче гравия, песка, глины.

Областью воздействия является территория (акватория), подверженная антропогенной нагрузке и определенная путем моделирования рассеивания приземных концентраций загрязняющих веществ.

Для совокупности стационарных источников область воздействия рассчитывается как сумма областей воздействия отдельных стационарных источников выбросов.

Нормативы допустимых выбросов устанавливаются для каждого загрязняющего вещества, включенного в перечень загрязняющих веществ, в виде:

- 1) массовой концентрации загрязняющего вещества;
- 2) скорости массового потока загрязняющего вещества.

Граница области воздействия на атмосферный воздух объекта определяется как проекция замкнутой линии на местности, ограничивающая область, за границей которой соблюдаются установленные экологические нормативы качества и/или целевые показатели качества окружающей среды с учетом индивидуального вклада объекта в общую нагрузку на атмосферный воздух ($C_{спр}/C_{зв} \leq 1$).

Пределы области воздействия на графических материалах (генеральный план города, схема территориального планирования, топографическая карта, ситуационная схема) территории объекта воздействия обозначаются условными обозначениями.

Нормирование выбросов вредных веществ в атмосферу основано на необходимости соблюдения экологических нормативов качества или целевых показателей качества окружающей среды.

Область воздействия для данного вида работ устанавливается по расчету рассеивания согласно Санитарным правилам «Санитарно-эпидемиологические требования к санитарно-защитным зонам объектов, являющихся объектами воздействия на среду обитания и здоровья человека», утвержденного Приказом и.о. Министра здравоохранения Республики Казахстан от 11 января 2022 года № ҚР ДСМ-2.

Радиус расчетной области воздействия участка работ по итогам расчетов рассеивания загрязняющих веществ принят 100 м. Границы области воздействия не выходят за пределы границ СЗЗ. Согласно результатам расчета рассеивания, превышение концентраций загрязняющих веществ на территории области воздействия не обнаружено (Приложение 4).

РАЗДЕЛ 4. МЕРОПРИЯТИЯ ПО РЕГУЛИРОВАНИЮ ВЫБРОСОВ ПРИ НЕБЛАГОПРИЯТНЫХ МЕТЕОРОЛОГИЧЕСКИХ УСЛОВИЯХ

Разработка мероприятий по регулированию выбросов в атмосферу осуществляется непосредственно на предприятиях, в организациях и учреждениях, являющихся источниками загрязнения атмосферы, в проектных и отраслевых институтах промышленных министерств с учетом специфики конкретных производств. Разработки проводятся как для действующих, так и для проектируемых предприятий. При разработке мероприятий учитываются особенности рассеивания примесей в атмосфере и в связи с этим вклад различных источников в создание концентраций примесей в приземном слое воздуха. В периоды НМУ следует добиваться необходимого для каждого из трех режимов работы предприятия снижения концентраций при наименьших усилиях. Учитывается также приоритетность загрязняющих веществ. При этом учитываются: уровень фактического загрязнения воздуха в городе, технологические возможности производства, пыле - газоулавливающего оборудования, особенности метеорологического режима и т.д.

Мероприятия по сокращению выбросов в периоды НМУ могут быть общими, применимыми на любом предприятии, и специфическими, относящимися к конкретным производствам.

Мероприятия по сокращению выбросов при первом режиме работы предприятия

При первом режиме работы предприятия мероприятия должны обеспечить сокращение концентрации загрязняющих веществ в приземном слое атмосферы примерно на 15 – 20 %. Эти мероприятия носят организационно-технический характер, их можно быстро осуществить, они не требуют существенных затрат и не приводят к снижению производительности предприятия.

При разработке мероприятий по сокращению выбросов при первом режиме целесообразно учитывать следующие мероприятия общего характера:

- усилить контроль за точным соблюдением технологического регламента производства;
- запретить работу оборудования на форсированном режиме;
- рассредоточить во времени работу технологических агрегатов, не участвующих в едином непрерывном технологическом процессе, при работе которых выбросы вредных веществ в атмосферу достигают максимальных значений;
- усилить контроль за работой контрольно-измерительных приборов и автоматических систем управления технологическими процессами;
- запретить продувку и чистку оборудования, газоходов, емкостей, в которых хранились загрязняющие вещества, ремонтные работы, связанные с повышенным выделением вредных веществ в атмосферу;
- усилить контроль за герметичностью газоходных систем и агрегатов, мест пересыпки пылящих материалов и других источников пылегазовыделения;
- усилить контроль за техническим состоянием и эксплуатацией всех газоочистных установок;
- обеспечить бесперебойную работу всех пылеочистных систем и сооружений и их отдельных элементов, не допускать снижения их производительности, а также отключения на профилактические осмотры, ревизии и ремонты;
- обеспечить максимально эффективное орошение аппаратов пылегазоулавливателей;
- проверить соответствие регламенту производства концентраций поглотительных растворов, применяемых в газоочистных установках;
- ограничить погрузочно-разгрузочные работы, связанные со значительными выделениями в атмосферу загрязняющих веществ;
- использовать запас высококачественного сырья, при работе на котором

обеспечивается снижение выбросов загрязняющих веществ;

- интенсифицировать влажную уборку производственных помещений предприятия, где это допускается правилами техники безопасности;
- прекратить испытание оборудования, связанного с изменениями технологического режима, приводящего к увеличению выбросов загрязняющих веществ в атмосферу;
- обеспечить инструментальный контроль степени очистки газов в пылегазоочистных установках, выбросов вредных веществ в атмосферу непосредственно на источниках и на границе санитарно-защитной зоны.

Мероприятия по сокращению выбросов при втором режиме работы предприятия

При втором режиме работы предприятия мероприятия должны обеспечить сокращение концентрации загрязняющих веществ в приземном слое атмосферы примерно на 20 – 40 %. Эти мероприятия включают в себя все мероприятия, разработанные для первого режима, а также мероприятия, влияющие на технологические процессы и сопровождающиеся незначительным снижением производительности предприятия.

При разработке мероприятий по сокращению выбросов при втором режиме целесообразно учитывать следующие мероприятия общего характера:

- снизить производительность отдельных аппаратов и технологических линий, работа которых связана со значительным выделением в атмосферу вредных веществ;
- в случае, если сроки начала планово-предупредительных работ по ремонту технологического оборудования и наступления НМУ достаточно близки, следует провести остановку оборудования;
- уменьшить интенсивность технологических процессов, связанных с повышенными выбросами вредных веществ в атмосферу на тех предприятиях, где за счет интенсификации и использования более качественного сырья возможна компенсация отставания в периоды НМУ;
- ограничить использование автотранспорта и других передвижных источников выбросов на территории предприятия и города согласно ранее разработанным схемам маршрутов;
- принять меры по предотвращению испарения топлива;
- запретить сжигание отходов производства и мусора, если оно осуществляется без использования специальных установок, оснащенных пылегазоулавливающими аппаратами.

Мероприятия по сокращению выбросов при третьем режиме работы предприятий

При третьем режиме работы предприятий мероприятия должны обеспечить сокращение концентраций загрязняющих веществ в приземном слое атмосферы примерно на 40 – 60 %, а в некоторых особо опасных условиях предприятиям следует полностью прекратить выбросы. Мероприятия третьего режима включают в себя все мероприятия, разработанные для первого и второго режимов, а также мероприятия, осуществление которых позволяет снизить выбросы загрязняющих веществ за счет временного сокращения производительности предприятия.

При разработке мероприятий по сокращению выбросов при третьем режиме целесообразно учитывать следующие мероприятия общего характера:

- снизить нагрузку или остановить производства, сопровождающиеся значительными выделениями загрязняющих веществ;
- отключить аппараты и оборудование, работа которых связана со значительным загрязнением воздуха;
- запретить производство погрузочно-разгрузочных работ, отгрузку готовой продукции, сыпучего исходного сырья и реагентов, являющихся источником загрязнения;
- запретить выезд на линии автотранспортных средств (включая личный транспорт) с неотрегулированными двигателями. Состав отработанных газов не должен превышать

предельно допустимые выбросы вредных веществ;

- снизить нагрузку или остановить производства, не имеющие газоочистных сооружений;
- провести поэтапное снижение нагрузки параллельно работающих однотипных технологических агрегатов и установок (вплоть до отключения одного, двух, трех и т.д. агрегатов).

Эти мероприятия носят организационно-технический характер, не требующие существенных затрат.

Мероприятия по регулированию выбросов при неблагоприятных метеорологических условиях (далее – НМУ) разрабатывают проектная организация совместно с оператором при наличии в данном населенном пункте или местности стационарных постов наблюдения, в соответствии с Методикой определения нормативов эмиссий в окружающую среду, утвержденной приказом от 10.03.2021 г. № 63.

Для предприятия штормовые предупреждения о наступлении НМУ органами Казгидромета не прогнозируются, карьер находится на значительном удалении от населенных пунктов, максимальные концентрации вредных веществ при неблагоприятных метеорологических условиях не достигают 1 ПДК на границе СЗЗ.

РАЗДЕЛ 5. КОНТРОЛЬ СОБЛЮДЕНИЯ НОРМАТИВОВ ДОПУСТИМЫХ ВЫБРОСОВ

В соответствии с Экологическим Кодексом Республики Казахстан физические и юридические лица, осуществляющие специальное природопользование, обязаны осуществлять производственный экологический контроль, составной частью которого является производственный мониторинг.

Система контроля выбросов вредных веществ в атмосферу представляет собой совокупность органов контроля, осуществляющих комплекс организационно – технических мероприятий, направленных на выполнение требований законодательства в области охраны атмосферного воздуха.

Задача контроля:

- соблюдение норм и правил по охране атмосферного воздуха;
- получение достоверных данных о выбросах и их обработка;
- контроль за эффективностью работы установок очистки отходящих газов, при наличии их.

Выполнение отборов проб воздуха, определение концентраций выбрасываемых веществ будет осуществляться в соответствии с программой производственного экологического контроля предприятия и в соответствии с действующими методиками.

План-график контроля на предприятии за соблюдением нормативов НДВ на источниках выбросов приводится в таблице 3.10.

РАЗДЕЛ 6. РАСЧЕТ ПЛАТЕЖЕЙ ЗА ЭМИССИИ В ОКРУЖАЮЩУЮ СРЕДУ

Расчет платы за выбросы загрязняющих веществ в атмосферу определен по формуле:

$$P_H = \kappa * M * P$$

где:

κ – ставка платы за 1 тонну (МРП);

M – годовой нормативный объем загрязняющих веществ, т;

P – МРП (3692 тенге на 2024 год).

Расчет платы за выбросы загрязняющих веществ

Код загр. вещества	Наименование вещества	т/год	Мрп	Вставка	Сумма, тенге
1	2	3	4	5	6
2907	Пыль неорганическая	29.316	3692	10	1 064 966,34
	В С Е Г О:	29.316			1 064 966,34

Итого плата за выбросы загрязняющих веществ в атмосферу от всех источников ТОО «KAZ Minerals Ltd» по ставкам на 2025 год составит 1 064 966,34 тенге.

СПИСОК ЛИТЕРАТУРЫ

1. Экологический кодекс Республики Казахстан» от 2.01.2021 г, № 400-VI ЗРК;
2. Методики определения нормативов эмиссий в окружающую среду, №63 от 10.03.2021 г.;
3. РНД 211.2.02.02-97. Рекомендациями по оформлению и содержанию проектов нормативов ПДВ для предприятий Республики Казахстан;
4. Методика расчета нормативов выбросов от неорганизованных источников п. 3 Расчетный метод определения выбросов в атмосферу от предприятий по производству строительных материалов. Приложение №11 к Приказу Министра охраны окружающей среды Республики Казахстан от 18.04.2008 №100-п.;
5. Методика расчета выбросов загрязняющих веществ в атмосферу от предприятий по производству строительных материалов.п.5. От предприятий по переработке нерудных материалов и производству пористых заполнителей. Приложение №11 к Приказу Министра охраны окружающей среды Республики Казахстан от 18.04.2008 №100-п.

ПРИЛОЖЕНИЕ № 1 (Расчеты валовых выбросов)

РАСЧЕТ ВАЛОВЫХ ВЫБРОСОВ

Источник загрязнения N 0001, Выхлопная труба				
Источник выделения N 001, Дизель-генератор СКАТ-УГД-3000Е				
Список литературы:1. Методика расчета выбросов загрязняющих веществ в атмосферу от стационарных дизельных установок. Астана, 2005 г. Производитель стационарной дизельной установки (СДУ): отечественный				
Расход топлива стационарной дизельной установки за год	B	т	6	
Эксплуатационная мощность стационарной дизельной установки	P	кВт	10	
Удельный расход топлива на экспл./номин. режиме работы двигателя	b	г/кВт*ч	13.25	
Температура отработавших газов	T	К	499	
Используемая природоохранная технология: процент очистки указан самостоятельно				
1. Оценка расхода и температуры отработавших газов				
Расход отработавших газов G, кг/с: $G = 8.72 * 10 * b * P = 8.72 * 10 * 13.25 * 30 = 0.0034662$ (A.3)				
Удельный вес отработавших газов, кг/м: $= 1.31 / (1 + T / 273) = 1.31 / (1 + 499 / 273) = 0.463251295$ (A.5)				
где 1.31 - удельный вес отработавших газов при температуре, равной 0 гр.С, кг/м;				
Объемный расход отработавших газов Q, м/с:				
$Q = G / \rho = 0.0034662 / 0.463251295 = 0.007482332$ (A.4)				
Расчет максимального из разовых выброса M, г/с: $M = e * P / 3600$ (1)				
Расчет валового выброса W, т/год: $W = q * B / 1000$ (2)				
Коэффициенты трансформации приняты на уровне максимально установленных значений, т.е. 0.8 - для NO и 0.13 - для NO				
	Коэфф.		Выбросы	
	e	q	г/сек	т/год
0301-Азота диоксид	8,24	34,4	0,02289	0,20640
0304-Азота оксид	1,339	5,59	0,00372	0,03354
0328-Углерод	0,7	3	0,00194	0,01800
0330-Сера диоксид	1,1	4,5	0,00306	0,02700
0337-Углерод оксид	7,2	30	0,02000	0,18000
0703-Бенз/а/пирен	0,000013	0,000055	0,000000004	0,00000033
1325-Формальдегид	0,15	0,6	0,00042	0,00360
2754-Углеводороды предельные C12-19	3,6	15	0,01000	0,09000

Источник загрязнения N 6001, Неорганизованный

Источник выделения N 6001 01, Работа бульдозера на снятии прс

Список литературы:

Методика расчета нормативов выбросов от неорганизованных источников п. 3 Расчетный метод определения выбросов в атмосферу от предприятий по производству строительных материалов

Приложение №11 к Приказу Министра охраны окружающей среды Республики Казахстан от 18.04.2008 №100-п

Тип источника выделения: Погрузочно-разгрузочные работы, пересыпки, статическое хранение пылящих материалов

п.3.1.Погрузочно-разгрузочные работы, пересыпки пылящих материалов

Материал: Песчаник

Весовая доля пылевой фракции в материале(табл.3.1.1), $K1 = 0.04$

Доля пыли, переходящей в аэрозоль(табл.3.1.1), $K2 = 0.01$

Примесь: 2908 Пыль неорганическая, содержащая двуокись кремния в %: 70-20 (шамот, цемент, пыль цементного производства - глина, глинистый сланец, доменный шлак, песок, клинкер, зола, кремнезем, зола углей казахстанских месторождений) (494)

Материал негранулирован. Коэффициент K_e принимается равным 1

Степень открытости: с 4-х сторон

Загрузочный рукав не применяется

Коэффициент, учитывающий степень защищенности узла(табл.3.1.3), $K4 = 1$

Скорость ветра (среднегодовая), м/с, $G3SR = 3.9$

Коэфф., учитывающий среднегодовую скорость ветра(табл.3.1.2), $K3SR = 1.2$

Скорость ветра (максимальная), м/с, $G3 = 10.1$

Коэфф., учитывающий максимальную скорость ветра(табл.3.1.2), $K3 = 2$

Влажность материала, %, $VL = 3$

Коэфф., учитывающий влажность материала(табл.3.1.4), $K5 = 0.8$

Размер куска материала, мм, $G7 = 1$

Коэффициент, учитывающий крупность материала(табл.3.1.5), $K7 = 0.8$

Высота падения материала, м, $GB = 2$

Коэффициент, учитывающий высоту падения материала(табл.3.1.7), $B = 0.7$

Суммарное количество перерабатываемого материала, т/час, $GMAX = 132.73$

Суммарное количество перерабатываемого материала, т/год, $GGOD = 26600$

Эффективность средств пылеподавления, в долях единицы, $NJ = 0.6$

Вид работ: Пересыпка

Максимальный разовый выброс, г/с (3.1.1), $GC = K1 \cdot K2 \cdot K3 \cdot K4 \cdot K5 \cdot K7 \cdot K8 \cdot K9 \cdot K_e \cdot B \cdot GMAX \cdot 10^6 / 3600 \cdot (1-NJ) = 0.04 \cdot 0.01 \cdot 2 \cdot 1 \cdot 0.8 \cdot 0.8 \cdot 1 \cdot 1 \cdot 1 \cdot 0.7 \cdot 132.73 \cdot 10^6 / 3600 \cdot (1-0.6) = 5.285$

Продолжительность выброса составляет менее 20 мин согласно п.2.1 применяется 20-ти минутное осреднение.

Продолжительность пересыпки в минутах (не более 20), $TT = 5$

Максимальный разовый выброс, с учетом 20-ти минутного осреднения, г/с, $GC = GC \cdot TT \cdot 60 / 1200 = 5.285 \cdot 5 \cdot 60 / 1200 = 1.32125$

Валовый выброс, т/год (3.1.2), $MC = K1 \cdot K2 \cdot K3SR \cdot K4 \cdot K5 \cdot K7 \cdot K8 \cdot K9 \cdot KE \cdot V \cdot GGOD \cdot (1-NJ) = 0.04 \cdot 0.01 \cdot 1.2 \cdot 1 \cdot 0.8 \cdot 0.8 \cdot 1 \cdot 1 \cdot 1 \cdot 0.7 \cdot 26600 \cdot (1-0.6) = 2.288$

Максимальный разовый выброс, г/с (3.2.1), $G = MAX(G, GC) = 1.32125$

Сумма выбросов, т/год (3.2.4), $M = M + MC = 0 + 2.05 = 2.288$

Итоговая таблица:

Код	Наименование ЗВ	Выброс г/с	Выброс т/год
2908	Пыль неорганическая, содержащая двуокись кремния в %: 70-20 (шамот, цемент, пыль цементного производства - глина, глинистый сланец, доменный шлак, песок, клинкер, зола, кремнезем, зола углей казахстанских месторождений) (494)	1.32125	2.288

Источник загрязнения N 6002, Неорганизованный

Источник выделения N 6002 02, Работа погрузчика на погрузке ПРС

Список литературы:

Методика расчета нормативов выбросов от неорганизованных источников п. 3 Расчетный метод определения выбросов в атмосферу от предприятий по производству строительных материалов

Приложение №11 к Приказу Министра охраны окружающей среды Республики Казахстан от 18.04.2008 №100-п

Тип источника выделения: Погрузочно-разгрузочные работы, пересыпки, статическое хранение пылящих материалов

п.3.1.Погрузочно-разгрузочные работы, пересыпки пылящих материалов

Материал: Глина

Весовая доля пылевой фракции в материале(табл.3.1.1), $K1 = 0.05$

Доля пыли, переходящей в аэрозоль(табл.3.1.1), $K2 = 0.02$

Примесь: 2908 Пыль неорганическая, содержащая двуокись кремния в %: 70-20 (шамот, цемент, пыль цементного производства - глина, глинистый сланец, доменный шлак, песок, клинкер, зола, кремнезем, зола углей казахстанских месторождений) (494)

Материал негранулирован. Коэффициент Ke принимается равным 1

Степень открытости: с 4-х сторон

Загрузочный рукав не применяется

Коэффициент, учитывающий степень защищенности узла(табл.3.1.3), $K4 = 1$

Скорость ветра (среднегодовая), м/с, $G3SR = 3.9$

Коэфф., учитывающий среднегодовую скорость ветра(табл.3.1.2), $K3SR = 1.2$

Скорость ветра (максимальная), м/с, $G3 = 10.1$

Коэфф., учитывающий максимальную скорость ветра(табл.3.1.2), $K3 = 2$

Влажность материала, %, $VL = 9$

Коэфф., учитывающий влажность материала(табл.3.1.4), $K5 = 0.2$

Размер куска материала, мм, $G7 = 1.5$

Коэффициент, учитывающий крупность материала(табл.3.1.5), $K7 = 0.8$

Высота падения материала, м, $GB = 2$

Коэффициент, учитывающий высоту падения материала(табл.3.1.7), $B = 0.7$

Суммарное количество перерабатываемого материала, т/час, $GMAX = 143$

Суммарное количество перерабатываемого материала, т/год, $GGOD = 26600$

Эффективность средств пылеподавления, в долях единицы, $NJ = 0.6$

Вид работ: Пересыпка

Максимальный разовый выброс, г/с (3.1.1), $GC = K1 \cdot K2 \cdot K3 \cdot K4 \cdot K5 \cdot K7 \cdot K8 \cdot K9 \cdot KE \cdot B \cdot GMAX \cdot 10^6 / 3600 \cdot (1-NJ) = 0.05 \cdot 0.02 \cdot 2 \cdot 1 \cdot 0.2 \cdot 0.8 \cdot 1 \cdot 1 \cdot 1 \cdot 0.7 \cdot 143 \cdot 10^6 / 3600 \cdot (1-0.6) = 3.559$

Продолжительность выброса составляет менее 20 мин согласно п.2.1 применяется 20-ти минутное осреднение.

Продолжительность пересыпки в минутах (не более 20), $TT = 5$

Максимальный разовый выброс, с учетом 20-ти минутного осреднения, г/с, $GC = GC \cdot TT \cdot 60 / 1200 = 3.559 \cdot 5 \cdot 60 / 1200 = 0.889$

Валовый выброс, т/год (3.1.2), $MC = K1 \cdot K2 \cdot K3SR \cdot K4 \cdot K5 \cdot K7 \cdot K8 \cdot K9 \cdot KE \cdot B \cdot GGOD \cdot (1-NJ) = 0.05 \cdot 0.02 \cdot 1.2 \cdot 1 \cdot 0.2 \cdot 0.8 \cdot 1 \cdot 1 \cdot 1 \cdot 0.7 \cdot 26600 \cdot (1-0.6) = 1.430$

Максимальный разовый выброс, г/с (3.2.1), $G = MAX(G, GC) = 0.889$

Сумма выбросов, т/год (3.2.4), $M = M + MC = 0 + 15.36 = 1.430$

Итоговая таблица:

Код	Наименование ЗВ	Выброс г/с	Выброс т/год
2908	Пыль неорганическая, содержащая двуокись кремния в %: 70-20 (шамот, цемент, пыль цементного производства - глина, глинистый сланец, доменный шлак, песок, клинкер, зола, кремнезем, зола углей казахстанских месторождений) (494)	0.889	1.430

Источник загрязнения N 6003, Неорганизованный

Источник выделения N 6003 03, Работа автосамосвала на транспортировке ПРС

Список литературы:

Методика расчета нормативов выбросов от неорганизованных источников п. 3 Расчетный метод определения выбросов в атмосферу от предприятий по производству строительных материалов
Приложение №11 к Приказу Министра охраны окружающей среды Республики Казахстан от 18.04.2008 №100-п

Тип источника выделения: Расчет выбросов пыли при транспортных работах
Средняя грузоподъемность единицы автотранспорта: >20 - < = 25 тонн
Коэфф., учитывающий грузоподъемность(табл.3.3.1), $C1 = 1.9$
Средняя скорость передвижения автотранспорта: >30 км/час
Коэфф., учитывающий скорость передвижения(табл.3.3.2), $C2 = 3.5$
Состояние дороги: Дорога без покрытия (грунтовая)
Коэфф., учитывающий состояние дороги(табл.3.3.3), $C3 = 1$
Число автомашин, одновременно работающих в карьере, шт., $N1 = 2$
Средняя продолжительность одной ходки в пределах промплощадки, км, $L = 1.5$
Число ходок (туда + обратно) всего транспорта в час, $N = 4$
Коэфф., учитывающий долю пыли, уносимой в атмосферу, $C7 = 0.01$
Пылевыведение в атмосферу на 1 км пробега, г/км, $Q1 = 1450$
Влажность поверхностного слоя дороги, %, $VL = 5$
Коэфф., учитывающий увлажненность дороги(табл.3.1.4), $K5 = 0.7$
Коэфф., учитывающий профиль поверхности материала на платформе, $C4 = 1.45$
Наиболее характерная для данного района скорость ветра, м/с, $V1 = 3.9$
Средняя скорость движения транспортного средства, км/час, $V2 = 35$
Скорость обдува, м/с, $VOB = (V1 \cdot V2 / 3.6)^{0.5} = (3.9 \cdot 35 / 3.6)^{0.5} = 6.16$
Коэфф., учитывающий скорость обдува материала в кузове(табл.3.3.4), $C5 = 1.38$
Площадь открытой поверхности материала в кузове, м², $S = 16$
Перевозимый материал: Глина
Унос материала с 1 м² фактической поверхности, г/м²*с(табл.3.1.1), $Q = 0.004$
Влажность перевозимого материала, %, $VL = 9$
Коэфф., учитывающий влажность перевозимого материала(табл.3.1.4), $K5M = 0.2$
Количество дней с устойчивым снежным покровом, $TSP = 90$
Продолжительность осадков в виде дождя, часов/год, $TO = 240$
Количество дней с осадками в виде дождя в году, $TD = 2 \cdot TO / 24 = 2 \cdot 240 / 24 = 20$

Примесь: 2908 Пыль неорганическая, содержащая двуокись кремния в %: 70-20 (шамот, цемент, пыль цементного производства - глина, глинистый сланец, доменный шлак, песок, клинкер, зола, кремнезем, зола углей казахстанских месторождений) (494)

Максимальный разовый выброс, г/с (3.3.1), $G = C1 \cdot C2 \cdot C3 \cdot K5 \cdot C7 \cdot N \cdot L \cdot Q1 / 3600 + C4 \cdot C5 \cdot K5M \cdot Q \cdot S \cdot N1 = 1.9 \cdot 3.5 \cdot 1 \cdot 0.7 \cdot 0.01 \cdot 4 \cdot 1.5 \cdot 1450 / 3600 + 1.45 \cdot 1.38 \cdot 0.2 \cdot 0.004 \cdot 16 \cdot 2 = 0.1637$

Валовый выброс, т/год (3.3.2), $M = 0.0864 \cdot G \cdot (365 - (TSP + TD)) = 0.0864 \cdot 0.1637 \cdot (365 - (90 + 20)) = 3.61$

Итоговая таблица:

Код	Наименование ЗВ	Выброс г/с	Выброс т/год
2908	Пыль неорганическая, содержащая двуокись кремния в %: 70-20 (шамот, цемент, пыль цементного производства - глина, глинистый сланец, доменный шлак, песок, клинкер, зола, кремнезем, зола углей казахстанских месторождений) (494)	0.00761	0.16801

Источник загрязнения N 6004, Неорганизованный
Источник выделения N 6004 04, Отвальные работы

Список литературы:

"Сборник методик по расчету выбросов вредных в атмосферу различными производствами". Алматы, КазЭКОЭКСП, 1996 г.

п.9.3. Расчет выбросов вредных веществ неорганизованными источниками

Примечание: некоторые вспомогательные коэффициенты для пылящих материалов (кроме угля) взяты из: "Методических указаний по расчету выбросов загрязняющих веществ в атмосферу предприятиями строительной индустрии. Предприятия нерудных материалов и пористых заполнителей", Алма-Ата, НПО Амал, 1992г.

Вид работ: Расчет выбросов твердых частиц с породных отвалов (п. 9.3.1)

Влажность материала в диапазоне: 3.0 - 5.0 %

Коэфф., учитывающий влажность материала(табл.9.1), $K0 = 1.2$

Скорость ветра в диапазоне: 2.0 - 5.0 м/с

Коэфф., учитывающий среднегодовую скорость ветра(табл.9.2), $K1 = 1.2$

Наименование оборудования: Отодвигание бульдозером

Удельное выделение твердых частиц, г/м³(табл.9.3), $Q = 10$

Количество породы, подаваемой на отвал, м³/год, $MGOD = 17500$

Максимальное количество породы, поступающей в отвал, м³/час, $MH = 4.35$

Эффективность применяемых средств пылеподавления (определяется экспериментально, либо принимается по справочным данным), доли единицы, $N = 0.6$

Тип отвала: действующий

Коэфф. учитывающий эффективность сдувания с отвалов(с.202), $K2 = 1$

Площадь пылящей поверхности отвала, м², $S = 5031$

Удельная сдуваемость твердых частиц с пылящей поверхности отвала, 10^{-6} кг/м²*с (см. стр. 202), $WO = 0.1$

Коэффициент измельчения материала, $F = 0.1$

Количество дней с устойчивым снежным покровом, $TS = 90$

Примесь: 2908 Пыль неорганическая, содержащая двуокись кремния в %: 70-20 (шамот, цемент, пыль цементного производства - глина, глинистый сланец, доменный шлак, песок, клинкер, зола, кремнезем, зола углей казахстанских месторождений) (494)

Количество выбросов при формировании отвалов:

Валовый выброс, т/год (9.12), $M1 = K0 \cdot K1 \cdot Q \cdot MGOD \cdot (1-N) \cdot 10^{-6} = 1.2 \cdot 1.2 \cdot 10 \cdot 17500 \cdot (1-0.6) \cdot 10^{-6} = 0.1008$

Максимальный из разовых выброс, г/с (9.13), $G1 = K0 \cdot K1 \cdot Q \cdot MH \cdot (1-N) / 3600 = 1.2 \cdot 1.2 \cdot 10 \cdot 4.35 \cdot (1-0.6) / 3600 = 0.00696$

Количество выбросов при сдувании с поверхности породных отвалов:

Валовый выброс, т/год (9.14), $M2 = 86.4 \cdot K0 \cdot K1 \cdot K2 \cdot S \cdot WO \cdot 10^{-6} \cdot F \cdot (365-TS) \cdot (1-N) = 86.4 \cdot 1.2 \cdot 1.2 \cdot 1 \cdot 5031 \cdot 0.1 \cdot 10^{-6} \cdot 0.1 \cdot (365-90) \cdot (1-0.6) = 0.688$

Максимальный из разовых выброс, г/с (9.16), $G2 = K0 \cdot K1 \cdot K2 \cdot S \cdot WO \cdot 10^{-6} \cdot F \cdot (1-N) \cdot 1000 = 1.2 \cdot 1.2 \cdot 1 \cdot 5031 \cdot 0.1 \cdot 10^{-6} \cdot 0.1 \cdot (1-0.6) \cdot 1000 = 0.028$

Итого валовый выброс, т/год, $M_{\text{итого}} = M1 + M2 = 0.1008 + 0.6885 = 0.7893$

Максимальный из разовых выброс, г/с, $G_{\text{итого}} = 0.1306$

наблюдается в процессе формирования отвала

Итого выбросы:

Код	Наименование ЗВ	Выброс г/с	Выброс т/год
2908	Пыль неорганическая, содержащая двуокись кремния в %: 70-20 (шамот, цемент, пыль цементного производства - глина, глинистый сланец, доменный шлак, песок, клинкер, зола, кремнезем, зола углей казахстанских месторождений) (494)	0.1306000 0.00696	0.789

Источник загрязнения N 6005, Неорганизованный

Источник выделения N 6005 05, Работа экскаватора при погрузке полезного ископаемого в автосамосвал

Список литературы:

Методика расчета нормативов выбросов от неорганизованных источников п. 3 Расчетный метод определения выбросов в атмосферу от предприятий по производству строительных материалов

Приложение №11 к Приказу Министра охраны окружающей среды Республики Казахстан от 18.04.2008 №100-п

Тип источника выделения: Погрузочно-разгрузочные работы, пересыпки, статическое хранение пылящих материалов

п.3.1.Погрузочно-разгрузочные работы, пересыпки пылящих материалов

Материал: Глина

Весовая доля пылевой фракции в материале(табл.3.1.1), $K1 = 0.05$

Доля пыли, переходящей в аэрозоль(табл.3.1.1), $K2 = 0.02$

Примесь: 2908 Пыль неорганическая, содержащая двуокись кремния в %: 70-20 (шамот, цемент, пыль цементного производства - глина, глинистый сланец, доменный шлак, песок, клинкер, зола, кремнезем, зола углей казахстанских месторождений) (494)

Материал негранулирован. Коэффициент K_e принимается равным 1

Степень открытости: с 4-х сторон

Загрузочный рукав не применяется

Коэффициент, учитывающий степень защищенности узла(табл.3.1.3), $K4 = 1$

Скорость ветра (среднегодовая), м/с, $G3SR = 3.9$

Коэфф., учитывающий среднегодовую скорость ветра(табл.3.1.2), $K3SR = 1.2$

Скорость ветра (максимальная), м/с, $G3 = 10.1$

Коэфф., учитывающий максимальную скорость ветра(табл.3.1.2), $K3 = 2$

Влажность материала, %, $VL = 9$

Коэфф., учитывающий влажность материала(табл.3.1.4), $K5 = 0.2$

Размер куска материала, мм, $G7 = 1.5$

Коэффициент, учитывающий крупность материала(табл.3.1.5), $K7 = 0.8$

Высота падения материала, м, $GB = 2$

Коэффициент, учитывающий высоту падения материала(табл.3.1.7), $B = 0.7$

Суммарное количество перерабатываемого материала, т/час, $GMAX = 345.1$

Суммарное количество перерабатываемого материала, т/год, $GGOD = 360000$

Эффективность средств пылеподавления, в долях единицы, $NJ = 0.6$

Вид работ: Пересыпка

Максимальный разовый выброс, г/с (3.1.1), $GC = K1 \cdot K2 \cdot K3 \cdot K4 \cdot K5 \cdot K7 \cdot K8 \cdot K9 \cdot K_e \cdot B \cdot GMAX \cdot 10^6 / 3600 \cdot (1-NJ) = 0.05 \cdot 0.02 \cdot 2 \cdot 1 \cdot 0.2 \cdot 0.8 \cdot 1 \cdot 1 \cdot 1 \cdot 0.7 \cdot 345.1 \cdot 10^6 / 3600 \cdot (1-0.6) = 8.589$

Продолжительность выброса составляет менее 20 мин согласно п.2.1 применяется 20-ти минутное осреднение.

Продолжительность пересыпки в минутах (не более 20), $TT = 5$

Максимальный разовый выброс, с учетом 20-ти минутного осреднения, г/с, $GC = GC \cdot TT \cdot 60 / 1200 = 8.589 \cdot 5 \cdot 60 / 1200 = 2.147$

Валовый выброс, т/год (3.1.2), $MC = K1 \cdot K2 \cdot K3SR \cdot K4 \cdot K5 \cdot K7 \cdot K8 \cdot K9 \cdot KE \cdot B \cdot GGOD \cdot (1-NJ) = 0.05 \cdot 0.02 \cdot 1.2 \cdot 1 \cdot 0.2 \cdot 0.8 \cdot 1 \cdot 1 \cdot 1 \cdot 0.7 \cdot 360000 \cdot (1-0.6) = 19.3536$

Максимальный разовый выброс, г/с (3.2.1), $G = MAX(G, GC) = 2.147$

Сумма выбросов, т/год (3.2.4), $M = M + MC = 0 + 19.36 = 19.3536$

Итоговая таблица:

Код	Наименование ЗВ	Выброс г/с	Выброс т/год
2908	Пыль неорганическая, содержащая двуокись кремния в %: 70-20 (шамот, цемент, пыль цементного производства - глина, глинистый сланец, доменный шлак, песок, клинкер, зола, кремнезем, зола углей казахстанских месторождений) (494)	2.147	19.3536

Источник загрязнения N 6006, Неорганизованный

Источник выделения N 6006 06, Транспортировка П/И

Список литературы:

Методика расчета нормативов выбросов от неорганизованных источников п. 3 Расчетный метод определения выбросов в атмосферу от предприятий по производству строительных материалов

Приложение №11 к Приказу Министра охраны окружающей среды Республики Казахстан от 18.04.2008 №100-п

Тип источника выделения: Расчет выбросов пыли при транспортных работах

Средняя грузоподъемность единицы автотранспорта: $>20 - <= 25$ тонн

Коэф., учитывающий грузоподъемность (табл.3.3.1), $C1 = 1.9$

Средняя скорость передвижения автотранспорта: >30 км/час

Коэф., учитывающий скорость передвижения (табл.3.3.2), $C2 = 3.5$

Состояние дороги: Дорога без покрытия (грунтовая)

Коэф., учитывающий состояние дороги (табл.3.3.3), $C3 = 1$

Число автомашин, одновременно работающих в карьере, шт., $N1 = 2$

Средняя продолжительность одной ходки в пределах промплощадки, км, $L = 1.5$

Число ходок (туда + обратно) всего транспорта в час, $N = 4$

Коэф., учитывающий долю пыли, уносимой в атмосферу, $C7 = 0.01$

Пылевыведение в атмосферу на 1 км пробега, г/км, $Q1 = 1450$

Влажность поверхностного слоя дороги, %, $VL = 5$

Коэфф., учитывающий увлажненность дороги(табл.3.1.4), $K5 = 0.7$
 Коэфф., учитывающий профиль поверхности материала на платформе, $C4 = 1.45$
 Наиболее характерная для данного района скорость ветра, м/с, $V1 = 3.9$
 Средняя скорость движения транспортного средства, км/час, $V2 = 35$
 Скорость обдува, м/с, $VOB = (V1 \cdot V2 / 3.6)^{0.5} = (3.9 \cdot 35 / 3.6)^{0.5} = 6.16$
 Коэфф., учитывающий скорость обдува материала в кузове(табл.3.3.4), $C5 = 1.38$
 Площадь открытой поверхности материала в кузове, м², $S = 16$
 Перевозимый материал: Глина
 Унос материала с 1 м² фактической поверхности, г/м²*с(табл.3.1.1), $Q = 0.004$
 Влажность перевозимого материала, %, $VL = 9$
 Коэфф., учитывающий влажность перевозимого материала(табл.3.1.4), $K5M = 0.2$
 Количество дней с устойчивым снежным покровом, $TSP = 90$
 Продолжительность осадков в виде дождя, часов/год, $TO = 240$
 Количество дней с осадками в виде дождя в году, $TD = 2 \cdot TO / 24 = 2 \cdot 240 / 24 = 20$

Примесь: 2908 Пыль неорганическая, содержащая двуокись кремния в %: 70-20 (шамот, цемент, пыль цементного производства - глина, глинистый сланец, доменный шлак, песок, клинкер, зола, кремнезем, зола углей казахстанских месторождений) (494)

Максимальный разовый выброс, г/с (3.3.1), $G = C1 \cdot C2 \cdot C3 \cdot K5 \cdot C7 \cdot N \cdot L \cdot Q1 / 3600 + C4 \cdot C5 \cdot K5M \cdot Q \cdot S \cdot N1 = 1.9 \cdot 3.5 \cdot 1 \cdot 0.7 \cdot 0.01 \cdot 4 \cdot 1.5 \cdot 1450 / 3600 + 1.45 \cdot 1.38 \cdot 0.2 \cdot 0.004 \cdot 16 \cdot 2 = 0.1637$

Валовый выброс, т/год (3.3.2), $M = 0.0864 \cdot G \cdot (365 - (TSP + TD)) = 0.0864 \cdot 0.1637 \cdot (365 - (90 + 20)) = 3.61$

Итоговая таблица:

Код	Наименование ЗВ	Выброс г/с	Выброс т/год
2908	Пыль неорганическая, содержащая двуокись кремния в %: 70-20 (шамот, цемент, пыль цементного производства - глина, глинистый сланец, доменный шлак, песок, клинкер, зола, кремнезем, зола углей казахстанских месторождений) (494)	0.10311	2.2738

ПРИЛОЖЕНИЕ № 2 (Лицензия для выполнения работ)



ГОСУДАРСТВЕННАЯ ЛИЦЕНЗИЯ

03.06.2016 года

01838P

Выдана Товарищество с ограниченной ответственностью "Projects World ECO Group"

030000, Республика Казахстан, Актюбинская область, Актюбе Г.А., г.Актюбе,
УЛИЦА БОКЕНБАЙ БАТЫРА, дом № 129Д., 172., БИН: 160340009675

(полное наименование, местонахождение, бизнес-идентификационный номер юридического лица (в том числе иностранного юридического лица), бизнес-идентификационный номер филиала или представительства иностранного юридического лица – в случае отсутствия бизнес-идентификационного номера у юридического лица/полностью фамилия, имя, отчество (в случае наличия), индивидуальный идентификационный номер физического лица)

на занятие **Выполнение работ и оказание услуг в области охраны окружающей среды**

(наименование лицензируемого вида деятельности в соответствии с Законом Республики Казахстан «О разрешениях и уведомлениях»)

Особые условия

(в соответствии со статьей 36 Закона Республики Казахстан «О разрешениях и уведомлениях»)

Примечание

Неотчуждаемая, класс 1

(отчуждаемость, класс разрешения)

Лицензиар

Комитет экологического регулирования, контроля и государственной инспекции в нефтегазовом комплексе. Министерство энергетики Республики Казахстан.

(полное наименование лицензиара)

Руководитель (уполномоченное лицо)

ЖОЛДАСОВ ЗУЛФУХАР САНСЫЗБАЕВИЧ

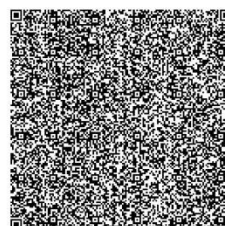
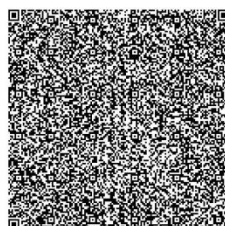
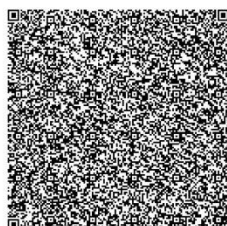
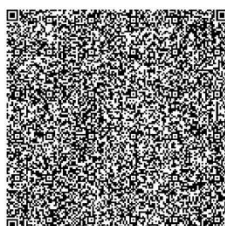
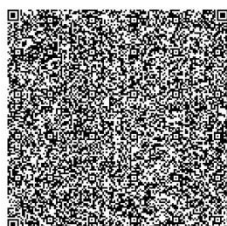
(фамилия, имя, отчество (в случае наличия))

Дата первичной выдачи

Срок действия лицензии

Место выдачи

г.Астана





ПРИЛОЖЕНИЕ К ГОСУДАРСТВЕННОЙ ЛИЦЕНЗИИ

Номер лицензии 01838Р

Дата выдачи лицензии 03.06.2016 год

Подвид(ы) лицензируемого вида деятельности:

- Природоохранное проектирование, нормирование для 1 категории хозяйственной и иной деятельности

(наименование подвида лицензируемого вида деятельности в соответствии с Законом Республики Казахстан «О разрешениях и уведомлениях»)

Лицензиат

Товарищество с ограниченной ответственностью "Projects World ECO Group"

030000, Республика Казахстан, Актюбинская область, Актюбе Г.А., г.Актюбе, УЛИЦА БОКЕНБАЙ БАТЫРА, дом № 129Д., 172., БИН: 160340009675

(полное наименование, местонахождение, бизнес-идентификационный номер юридического лица (в том числе иностранного юридического лица), бизнес-идентификационный номер филиала или представительства иностранного юридического лица – в случае отсутствия бизнес-идентификационного номера у юридического лица/полностью фамилия, имя, отчество (в случае наличия), индивидуальный идентификационный номер физического лица)

Производственная база

РК, АКТЮБИНСКАЯ ОБЛАСТЬ, Г.АКТОБЕ, УЛИЦА БОКЕНБАЙ БАТЫРА, дом 129Д, кв 172

(местонахождение)

Особые условия действия лицензии

(в соответствии со статьей 36 Закона Республики Казахстан «О разрешениях и уведомлениях»)

Лицензиар

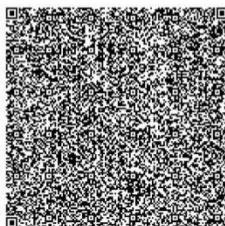
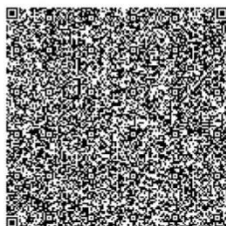
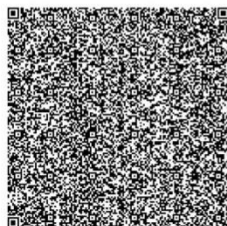
Комитет экологического регулирования, контроля и государственной инспекции в нефтегазовом комплексе. Министерство энергетики Республики Казахстан.

(полное наименование органа, выдавшего приложение к лицензии)

Руководитель (уполномоченное лицо)

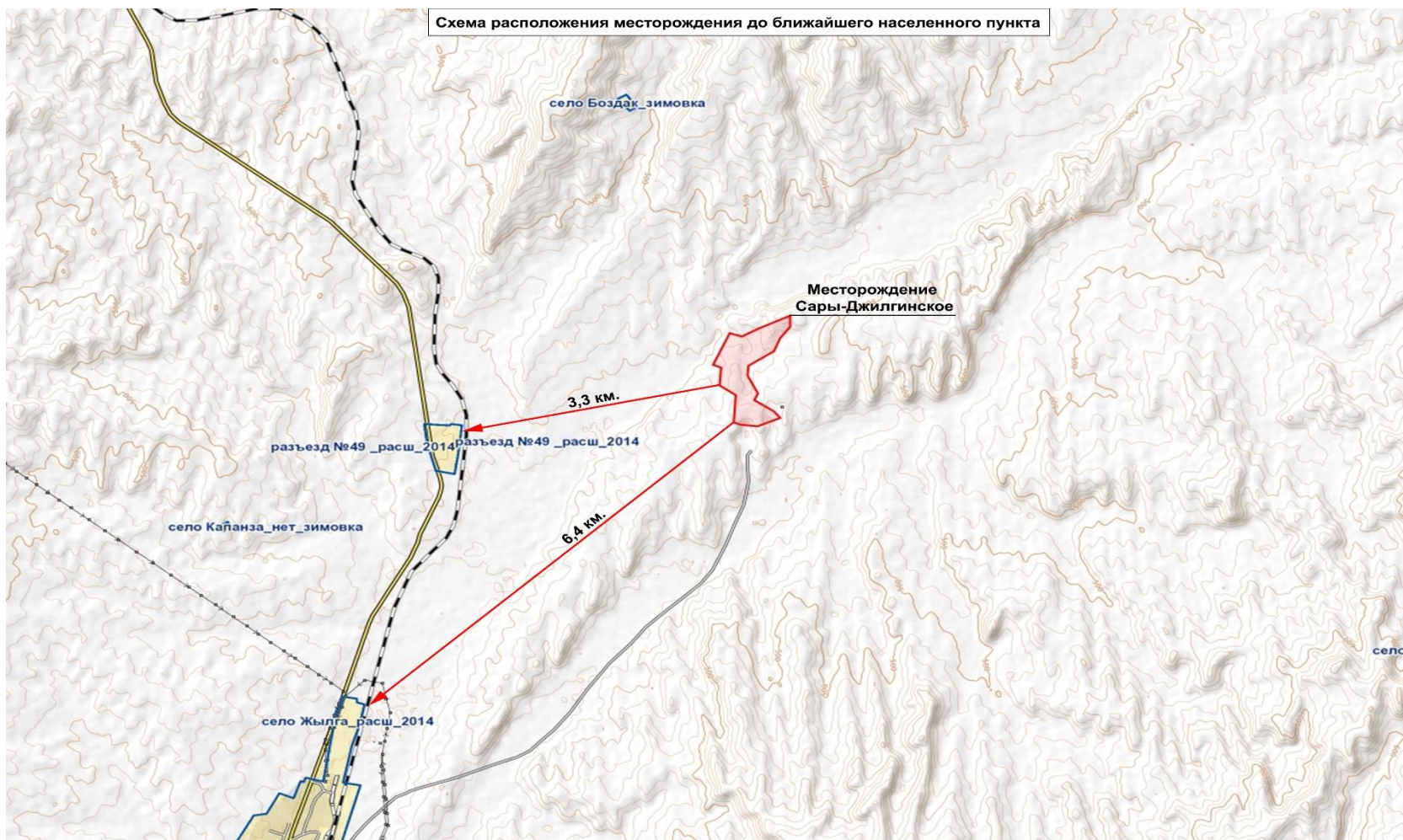
ЖОЛДАСОВ ЗУЛФУХАР САНСЫЗБАЕВИЧ

(фамилия, имя, отчество (в случае наличия))



Осы құжат «Электрондық құжат және электрондық цифрлық қолтаңба туралы» Қазақстан Республикасының 2003 жылғы 7 қаңтардағы Заңы 7 бабының 1 тармағына сәйкес қағаз тасығыштағы құжатпен маньзы бірдей. Данный документ согласно пункту 1 статьи 7 ЗРК от 7 января 2003 года "Об электронном документе и электронной цифровой подписи" равнозначен документу на бумажном носителе.

ПРИЛОЖЕНИЕ № 3 (Карты-схемы района расположения объектов)



Ближайшими населенными пунктами являются разъезд №49 (3,3 км), с. Жылга (6,4 км), зимовки Капанза, Боздак.

