

16. КРАТКОЕ НЕТЕХНИЧЕСКОЕ РЕЗЮМЕ.

16.1. Описание предполагаемого места осуществления намечаемой деятельности.

Участок разведки административно расположен на территории Шетского района Карагандинской области.

Площадь лицензионной территории составляет 2,78 кв. км.

Работы по разведке будут проводиться круглогодично вахтовым методом. Питьевое и техническое водоснабжение привозное – бутилированная питьевая вода заводского приготовления в емкостях из пищевых пластиков объемом 20 л.

Начало работ запланировано на IV квартал 2024г., окончание работ – IV квартал 2029г.

Согласно Рабочей программе в 2024 году планируется проведение камеральных и предполевых работ (проектирование), выбросы в атмосферный воздух и образование отходов не предусматривается. Проведение полевых работ планируется в период с 2025-2029гг.

Численность персонала, задействованного на полевых работах, составит 15 человек.

Ближайшей жилой зоной является пос. Пикет, расположенный на расстоянии 9 км в северном направлении от участка разведки.

Ситуационная карта-схема участка разведки твердых полезных ископаемых на площади блока М-43-99-(10д-5а-17) в Шетском районе Карагандинской области представлена на рис. 16.1.

16.2. Описание затрагиваемой территории.

Климат рассматриваемой территории в основном континентальный, но весьма неоднородный. Основными чертами климата являются большие суточные и годовые колебания температуры воздуха, холодная зима и продолжительное, жаркое и сухое лето. Особенно высокими температурами и сухим климатом отличается Южное Прибалхашье.

В зимний период погода обуславливается степенью развития и устойчивостью западного отрога сибирского максимума (антициклона) и циклонической деятельностью. Под влиянием этого отрога в южной половине Карагандинской области в зимний период преобладает антициклоническая (холодная, сухая и ясная) погода. В зимы с ослабленной активностью отрога преобладают фронтальные процессы и циклоническая деятельность, обуславливающие неустойчивую погоду с повышенной суммой зимних осадков.

Метеорологические характеристики и коэффициенты, определяющие условия рассеивания загрязняющих веществ в атмосфере приняты согласно Справке № 27-0310/451 от 20.03.2024г. (Приложение 1), выданной Филиалом Республиканского государственного предприятия на праве хозяйственного ведения «Казгидромет» Министерства энергетики РК по Карагандинской и Улытау областям.

Район расположения проектируемых работ находится в зоне III с повышенным потенциалом загрязнения атмосферы, то есть климатические условия для рассеивания вредных веществ в атмосфере являются весьма благоприятными. В районе отсутствуют крупные населенные пункты и промышленные центры, уровень движения автотранспорта не высок, поэтому воздействие выбросов загрязняющих веществ от передвижных и стационарных источников на качество атмосферного воздуха незначителен.

Современная гидрографическая сеть в районе представлена р. Шерубай-Нура, Бидаик и многочисленными притоками р. Жаман-Сарысу, протекающей за пределами описываемой площади. Все реки, кроме Шерубай-Нура, имеют сезонный характер: оживают только в период кратковременного весеннего паводка. Летом вода в них засоляется, сохраняясь за счет аллювиального надземного подтока только в отдельных плесах. В р. Шерубай-Нура поверхностный водоток сохраняется круглый год. По климатическим условиям изученный район входит в зону сухих степей с резкой континентальностью температур и мало чем отличается от климатических условий на остальной территории Центрального Казахстана.

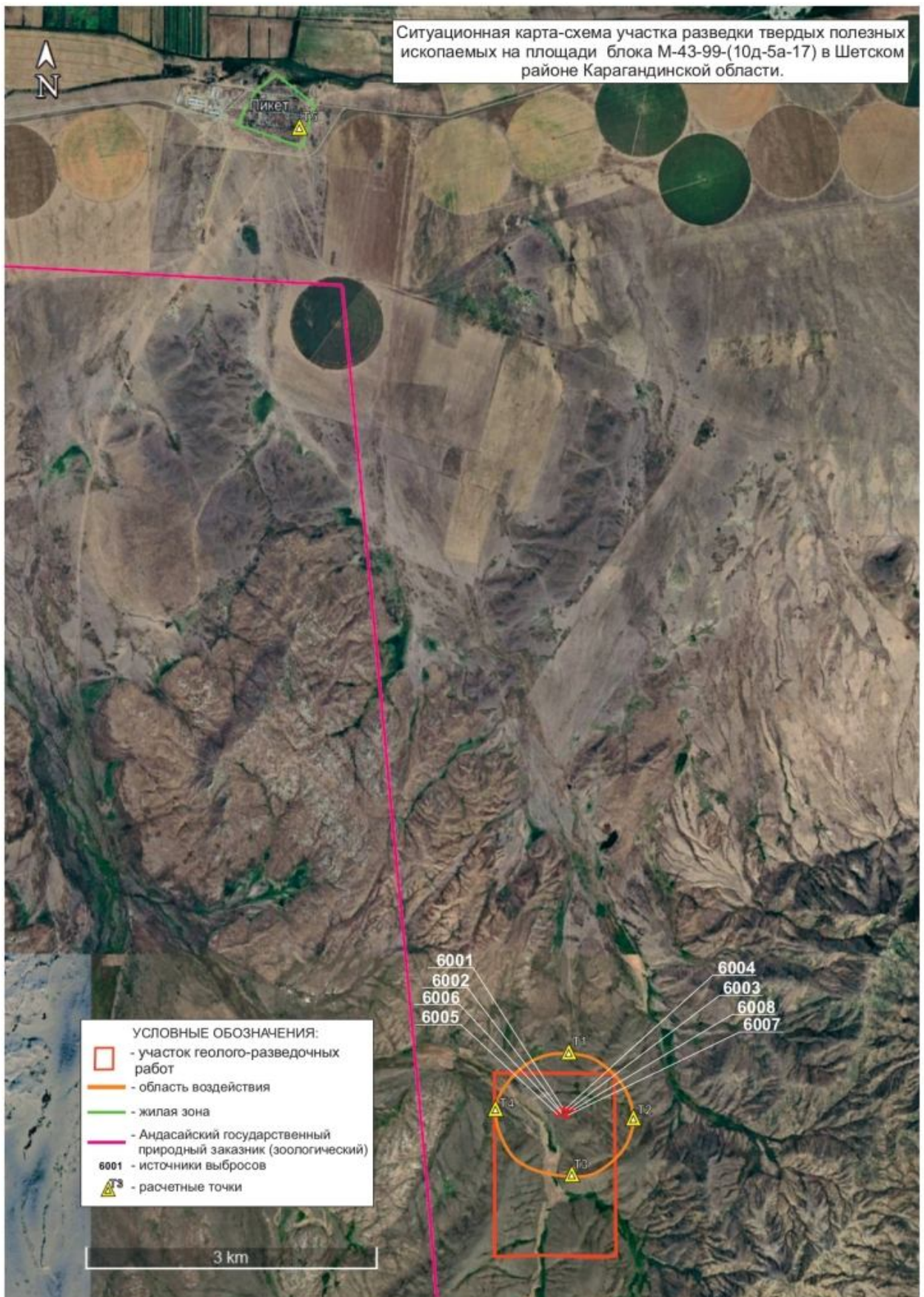


Рис. 16.1.

Участок разведки расположен на расстоянии более 10 км в южном направлении от р. Шерубай-Нура.

Шерубайнура (устар. Шерубай-Нура; каз. Шерубайнұра) — река в Карагандинской области, Казахстан. Левый приток Нуры. Высота устья — 454 м над уровнем моря. Названа в честь казахского батыра Шерубай Биболдыұлы.

Длина реки составляет 281 км, площадь водосборного бассейна — 15400 км².

Берёт начало на северо-западном склоне гор Жаманкаражал. Имеет 56 притоков, из них крупнейшие: Жартас, Баспалдак, Талды, Топар. На реке находятся Шерубайнуринское (274 млн м³) и Жартасское (10,51 млн м³) водохранилища. Питание снеговое. Вода используется для орошения, водоснабжения, рыбоводства.

Обводненность пород в районе повсеместная, но неравномерная по степени. Наиболее обводнены палеозойские породы и, прежде всего, эффузивные и интрузивные образования.

По условиям циркуляции вод в породах на исследуемой территории выделяются:

1. Трещинные воды в скальных палеозойских породах;
2. Поровые воды в рыхлых кайнозойских отложениях.

1. Трещинные воды в скальных породах распространены повсеместно и представляют собой единый водоносный горизонт. Трещинные воды по условиям залегания и, связанным с ними рядом гидрогеологических свойств подразделяются на:

- а) трещинно-грунтовые воды;
- б) трещинно-напорные воды.

2. Поровые воды в рыхлых отложениях бывают либо грунтового типа, либо напорного, в зависимости от состава отложений. Исходя из геологического строения района подземные воды рассмотрены в следующих геологических образованиях:

1. В осадочной толще верхнего отдела силурийского возраста, среднего-верхнего отделов девонского отдела и нижнего отдела карбона.
2. В эффузивных образованиях среднего-верхнего отделов девонского возраста и среднего отдела каменноугольного возраста.
3. В гранитоидах каменноугольного пермского возрастов.
4. В рыхлых отложениях кайнозоя.

Лицензионная площадь находится в Карагандинской области Шетском районе, находится в в подзоне бурых почв, в 19 почвенном районе – Кзылрайский, горносопочный район светлокаштановых почв. (Почвы Казахской ССР, выпуск №8. Почвы Карагандинской области, Алма-Ата, 1967 г. стр.222-250).

Почвенный покров представлен светлокаштановыми, преимущественно малоразвитыми и неполноразвитыми почвами пастбищного значения. Светлокаштановые полноразвитые, часто солонцеватные почвы встречаются по долинам рек и наклонным равнинам редко и небольшими участками, поэтому освоение их для земледелия затруднительно. Сложен район плотными породами, которые по межсопочным понижениям и шлейфам сопки перекрыты делювиальными, часто хрящеватыми суглинками. Долины рек обычно до 300-400 м шириной сложены аллювиально-делювиальными суглинистыми отложениями, подстилаемыми на глубине около 1м грубоскелетными слабоотсортированными наносами.

Шетский район, административный район на юге области. Образован в 1928 г. В 1973 г. из состава района отделился Агадырский район, в 1997 г. снова был присоединен. Общая площадь территории 65,7 тыс. км². Численность населения 47,0 тыс. чел. (2005 г.). Центр — с. Аксу-Аюлы — находится у подножья горы Аюлы, у истоков реки Нуры. На

юге района озеро Балхаш, на востоке — горы Каркаралинска, на юге-востоке — горы Кызыларай.

По этническому составу население области: 42,1% казахов, 41% русских, 5% украинцев, 3% немцев, 2,6% татар, 1,3% белорусов, 2,5% других национальностей.

Население области на 1 января 2007 года составило 1,3 млн. человек, из которых 1125,1 тыс. человек - городское и 209,3 тыс. человек - сельское.

16.3. Инициатор намечаемой деятельности.

Инициатор намечаемой деятельности (заказчик проекта)– ТОО «Geo Explorers».

Республика Казахстан, 050010, г. Алматы, Медеуский район, проспект Достык, здание 291/23. тел. 8 705 834 0740. БИН 240140019200.

16.4. Краткое описание намечаемой деятельности.

План разведки твердых полезных ископаемых на площади блока М-43-99-(10д-5а-17) в Шетском районе Карагандинской области.

Основными методами оценки и разведки рудных тел и зон участков разведки являются бурение колонковых скважин, геофизические электроразведочные работы, горные работы, опробование.

1. Поисковые маршруты в объеме 21,4 пог.км.
2. Топографические работы в объеме 3,5 кв.км.
3. Общий объем проходки канав и шурфов составит 4000 мЗ.
4. Бурение разведочных скважин – 2000 пог.м.
5. Гидрогеологические работы – 200 пог.м.
6. Геофизические работы – 6,0 кв.км.
7. Опробование: а) 4000 бороздовых проб; б) 2000 керновых проб; в) Отбор технологической пробы 0,5 тонн.

Основанием для проведения геологоразведочных работ является Лицензия № 2653-ЕЛ от 16.05.2024 года на разведку твердых полезных ископаемых на площади 1 блока М-43-99-(10д-5а-17), расположенного в Шетском районе Карагандинской области.

Возможность выбора других мест для осуществления намечаемой деятельности отсутствует.

Рассматривались две альтернативы: нулевой вариант, проведение геологоразведочных работ.

Нулевой вариант не предусматривает проведение работ. Воздействие на окружающую среду оказываться не будет.

Геолого-разведочные работы, а в дальнейшем разработка месторождения окажет положительное воздействие на социально-экономическое развитие региона, оживит экономическую активность. В регионе увеличится первичная и вторичная занятость местного населения, что приведет к увеличению доходов населения и росту благосостояния. Экономическая деятельность окажет прямое и косвенное благоприятное воздействие на финансовое положение области (увеличение поступлений денежных средств в местный бюджет, развитие системы пенсионного обеспечения, образования и здравоохранения).

16.5. Краткое описание существенных воздействий намечаемой деятельности на окружающую среду.

Проводимые работы могут оказать как негативное, так и положительное воздействие на социально-экономические условия на территории.

Негативное воздействие может быть оказано при изменении условий землепользования на территории и создания дополнительной антропогенной нагрузки.

Положительное воздействие на социально-экономические условия на территории будет заключаться в следующем:

- увеличение экономического и промышленного потенциала региона;
- увеличение налоговых поступлений в местный бюджет;
- создание новых рабочих мест.

Воздействие на растительный покров при проведении геологоразведочных работ может быть связано с рядом прямых и косвенных факторов, включая:

- Механические повреждения;
- Засорение;
- Изменение физических свойств почв.

Воздействие транспорта

Значительный вред растительному покрову наносится при передвижении автотранспорта. По степени воздействия выделяют участки:

- С уничтоженной растительностью (действующие дороги);
- С нарушенной растительностью (разовые проезды).

Нарушение естественной растительности возможно, в первую очередь, как следствие движения транспортных средств. Нарушение поверхности почвы происходит при образовании подъездных путей. При проведении работ допустимо нарушение небольших участков растительности в результате передвижения транспорта.

Для уменьшения нарушений поверхности принимаются меры смягчения: движение транспортных средств ограничивается пределами отведенных территорий, перемещение по полосе отвода сводится к минимуму, работы проводятся в короткий период времени. Осуществление этих мер смягчения позволит привести остаточные воздействия на растительный покров в первоначальное состояние за короткий промежуток времени.

Захламление территории

Абсолютно устойчивых к загрязнителям растений не существует, так как они не имеют ни наследственных, ни индуцированных защитных свойств.

Захламление прилегающей территории также исключено, т.к. на прилегающей территории производится регулярная санитарная очистка. Таким образом, засорение территории не оказывает негативное воздействие на растительность в зоне действия предприятия.

Воздействие хозяйственной деятельности не приведет к изменению создавшегося видового состава растительного мира.

Для большинства видов животных человеческая деятельность играет отрицательную роль, приводящей к резкому снижению численности ряда полезных видов и уменьшению видового разнообразия.

Наиболее отрицательное воздействие на животный мир связано с механическими повреждениями почвенного покрова, из-за чего уничтожается растительный покров, дающий пищу и убежище для животных, а также производственный шум.

Полное восстановление территории работ после снятия техногенной нагрузки в рассматриваемых физико-географических условиях происходит в течение одного двух вегетационных периодов.

Основной фактор воздействия – фактор беспокойства. Поскольку объекты воздействия точечные и не охватывают больших площадей, на местообитание животного мира деятельность работ не оказывает значительного влияния. Результатом такого влияния становится, как правило, миграция животных на прилегающие территории, свободные от движения техники. Прилегающие земли становятся местом обитания животных и птиц.

Воздействие хозяйственной деятельности не приведет к изменению создавшегося видового состава животного мира. После завершения работ и рекультивации почв

произойдет быстрое восстановление видового состава животных и птиц, обитавших здесь ранее.

Исходя из технологического процесса выполнения буровых работ, в пределах исследуемой площади могут проявляться следующие типы техногенного воздействия:

- физико-механическое воздействие.
- химическое загрязнение;

Воздействие физических факторов в большей степени характеризуется механическим воздействием на почвенный покров:

- при движении автотранспорта;
- при бурении и обустройстве скважин, монтаж и демонтаж технологического оборудования.

По масштабам воздействия все виды химического загрязнения почв относятся к точечным.

Основными задачами охраны окружающей среды, заложенных в проекте являются максимально возможное сохранение почвенного покрова, проведение рекультивации почвенно-растительного покрова.

Охрана земельных ресурсов будет включать снижение землеемкости проектируемых работ. Вся техника, задействованная в процессе бурения будет на колесном ходу, места заложения скважин будут выбираться с минимальным ущербом для сельскохозяйственных угодий.

Водные объекты подлежат охране с целью предотвращения:

- нарушения экологической устойчивости природных систем;
- причинения вреда жизни и здоровью населения;
- уменьшения рыбных ресурсов и других водных животных;
- ухудшения условий водоснабжения;
- снижения способности водных объектов к естественному воспроизводству и очищению;
- ухудшения гидрологического и гидрогеологического режима водных объектов;
- других неблагоприятных явлений, отрицательно влияющих на физические, химические и биологические свойства водных объектов.

Физические и юридические лица, деятельность которых влияет на состояние водных объектов, обязаны соблюдать экологические требования, установленные экологическим законодательством Республики Казахстан, и проводить организационные, технологические, лесомелиоративные, агротехнические, гидротехнические, санитарно-эпидемиологические и другие мероприятия, обеспечивающие охрану водных объектов от загрязнения, засорения и истощения.

РГУ «Нура-Сарысуская бассейновая инспекция по регулированию использования и охране водных ресурсов КРОИВР МВРИ РК» (далее – Инспекция) сообщаем следующее: В соответствии со ст.40 Водного кодекса РК Инспекция согласовывает размещение предприятий и других сооружений, а также условия производства строительных и других работ на водных объектах, водоохраных зонах и полосах. Согласно представленных материалов, рассматриваемый участок расположен за пределами установленных водоохраных зон и полос поверхностных водных объектов. В соответствии с представленным Вами заключением АО «Национальная геологическая служба», месторождения подземных вод, предназначенные для хозяйственно-питьевого водоснабжения и состоящие на государственном учете, в пределах рассматриваемого участка отсутствуют. В связи с этим, получение согласования от Инспекции на проведение разведочных работ не требуется (Приложение 3).

При проведении разведочных работ изъятие воды из поверхностных источников для питьевых и технических нужд не планируется.

При проведении разведочных работ негативного влияния на поверхностные водоемы рассматриваемого района не ожидается, поэтому мониторинг поверхностных вод во время разведочных работ не предусматривается.

Сброс сточных вод в поверхностные водоемы при проведении разведочных работ не предусматривается, поэтому разработка проекта ПДС не требуется.

В соответствии со ст.120 Водного кодекса при геологическом изучении недр, разведке и добыче полезных ископаемых, строительстве и эксплуатации подземных сооружений, не связанных с добычей полезных ископаемых, недропользователи обязаны принять меры по предупреждению загрязнения и истощения подземных вод. Разведочные скважины, использование которых прекращено, подлежат оборудованию устройствами консервации или ликвидируются. Ликвидация и консервация скважин осуществляются владельцами скважин.

Вскрытые подземные водоносные горизонты должны быть обеспечены надежной изоляцией, предотвращающей их загрязнение.

При проведении геологоразведочных работ воздействие на атмосферный воздух происходит на локальном уровне и ограничивается областью воздействия.

Согласно выполненным расчетам, максимальное удаление границы области воздействия от источников загрязнения составляет 600 м.

Ближайшей жилой зоной является пос. Пикет, расположенный на расстоянии 9 км в северном направлении от участка разведки.

Анализ результатов расчета показал, что при заданных параметрах источников по всем рассматриваемым веществам, приземные концентрации загрязняющих веществ на границе области воздействия и жилой зоны не превышают предельно допустимые значения.

Характер и организация технологического процесса производства исключают возможность образования аварийных и залповых выбросов экологически опасных для окружающей среды вредных веществ.

В целом воздействие на атмосферный воздух при проведении работ оценивается как незначительное.

16.6. Информация о предельных количественных и качественных показателях эмиссий, физических воздействий на окружающую среду, предельном количестве накопления отходов, а также их захоронения, если оно планируется в рамках намечаемой деятельности.

Атмосферный воздух.

Основной деятельностью при реализации проектных решений является проведение поисковых буровых работ (проходка канав, бурение скважин). Для транспортировки бурового оборудования и перевозки буровой бригады по территории поисковых работ предусматривается эксплуатация автотранспорта.

Источники загрязнения атмосферы. При проведении работ определено 8 неорганизованных источников выбросов загрязняющих веществ в атмосферу. Из 8 источников будет выбрасываться 13 наименований загрязняющих веществ.

Выбросы загрязняющих веществ без учета передвижных источников составят:

на 2025г.: 2,5885075 г/с, 5,37706469 т/г.

на 2026г.: 2,5913875 г/с, 5,46622469 т/г.

на 2027г. – 2,5885075 г/с, 5,37706469 т/год;

на 2028г. – 2,5274475 г/с, 5,28792459 т/год;

на 2029г. – 2,5274475 г/с, 5,11710488 т/год.

Выбросы загрязняющих веществ с учетом передвижных источников составят:

на 2025г.: 6,1146435 г/с, 8,53432009 т/г.

на 2026г.: 6,1129235 г/с, 11,30863469 т/г.
на 2027г. – 6,1146435 г/с, 8,53432009 т/г;
на 2028г. – 3,7025395 г/с, 5,75651539 т/год;
на 2029г. – 3,7025395 г/с, 5,58569568 т/год.

Водные ресурсы.

Технологический процесс проведения работ требует использование, как технической воды, так и снабжение рабочего персонала питьевой водой. Питьевое водоснабжение привозное, техническое – привозное.

Водопотребление и водоотведение:

- Расход воды на хозяйственно-питьевые нужды составит: 2025-2029гг. – 516,48 м³/год (ежегодно).

- Расход технической воды на бурение 50 л на 1п.м. Общий расход воды на бурение составит: 2025-2028гг. – 25,0 м³/год (ежегодно); 2029г. – 10,0 м³/год. Расход технической воды на пылеподавление: 2025г. – 15,0 м³/год; 2026г. – 40,5 м³/год; 2027г. – 15,0 м³/год; 2028г. – 3,0 м³/год; 2029г. – 3,0 м³/год.

Земельные ресурсы.

При проведении геологоразведочных работ нарушенные земли представлены буровыми площадками, разведочными канавами, территорией полевого лагеря. Площадь нарушенных земель составляет – 10100 м² (1,01 га).

Предусматривается снятие плодородного слоя почвы (ПСП).

Основными мероприятиями по сохранению и восстановлению почв является проведение технической рекультивации.

Рекультивация буровых площадок, разведочных канав и территории полевого лагеря.

После окончания геологоразведочных работ планируется:

1. удаление обустройства скважин и их тампонаж (проведение ликвидационного тампонажа);
2. очистка и планировка поверхности буровой площадки (вручную);
3. засыпка канав, планировка поверхности.
4. равномерное распределение грунта в пределах рекультивированной полосы с созданием ровной поверхности;
5. планировочные работы после завершения геологоразведочных работ (вручную).
6. очистка территории лагеря и прилегающей территории от мусора;
7. рекультивация водонепроницаемой выгребной ямы.
8. рекультивация территории полевого лагеря.

Биологический этап рекультивации заключается в проведении мероприятий по восстановлению плодородия нарушенных земель. Осуществляется непосредственно после проведения технического этапа рекультивации.

Биологический этап рекультивации включает в себя: посев многолетних местных неприхотливых наиболее устойчивых видов трав.

Посев многолетних трав

При рекультивации нарушенных земель при проведении геологоразведочных работ планируется посев трав на поверхности буровых площадок, разведочных канав и территории полевого лагеря на площади 10100 м² (1,01 га).

Посев семян трав проводится с заделкой их легкой бороной. Органических и минеральных удобрений не вносится. Для улучшения качества почв используются культуры многолетних трав, образующие мощную наземную и подземную массу. Этим требованиям отвечает смесь многолетних трав, районированных на территории участка которые будут способствовать быстрому восстановлению поверхности нарушенных

земель в качестве пастбищных угодий.

После окончания работ, рекультивированные земли передаются основному землепользователю, для дальнейшего использования, в соответствии с их целевым назначением.

Отходы производства и потребления.

Основными отходами при проведении работ будут являться коммунально-бытовые отходы, огарки сварочных электродов, ветошь промасленная и отработанное индустриальное масло.

Объем образования отходов производства и потребления составит: ТБО – 1,618 т/год на 25-29гг. (ежегодно); огарки сварочных электродов – 0,000015 т/год на 25-29гг. (ежегодно); ветошь промасленная – 0,01905 т/год на 25-29гг. (ежегодно); отработанное индустриальное масло – 0,1215 т/год на 25-29гг. (ежегодно).

Управление отходами и безопасное обращение с ними являются одним из основных пунктов стратегического экологического планирования и управления. Обращение с отходами должно производиться в строгом соответствии с международными стандартами и действующими нормативами Республики Казахстан.

Для рационального управления отходами необходим строгий учет и контроль над всеми видами отходов, образующихся в процессе деятельности предприятия.

Отходы: производства и потребления, образующиеся в период проведения работ, временно складироваться на специально отведенной площадке. По мере накопления отходы вывозятся на полигон или утилизацию. *Хранение отходов не превышает 6 месяцев.*

16.7. Вероятность возникновения аварий и опасных природных явлений.

Потенциальные опасности, связанные с риском проведения работ могут возникнуть в результате воздействия, как природных, так и антропогенных факторов.

Под природными факторами понимаются разрушительные явления, вызванные природно-климатическими условиями, которые не контролируются человеком. При возникновении природной чрезвычайной ситуации возникает опасность саморазрушения окружающей среды. За последние 20 лет стихийные бедствия унесли более 3 млн. человеческих жизней.

Для уменьшения природного риска следует разработать адекватные методы планирования и управления. При этом гибкость планирования и управления должна быть основана на правильном представлении о риске, связанном с природными факторами.

Под антропогенными факторами понимаются быстрые разрушительные изменения окружающей среды, обусловленные деятельностью человека или созданных им технических устройств и производств. Как правило, аварийные ситуации возникают вследствие нарушения регламента работы оборудования или норм его эксплуатации.

К антропогенным факторам относятся факторы производственной среды и трудового процесса. Возможные техногенные аварии при нарушении регламента:

Возможными причинами возникновения и развития аварийных ситуаций могут являться: ошибочные действия персонала, несоблюдение требований промышленной безопасности, неправильная оценка возникшей ситуации, неудовлетворительная организация эксплуатации оборудования, некачественный ремонт, дефекты монтажа, заводские дефекты, ошибки проектирования, несоблюдение проектных решений, незнание технических характеристик оборудования, несвоевременное проведение ремонтов, обслуживания и освидетельствования оборудования.

16.8. Меры по предотвращению аварий и опасных природных явлений.

Для определения и предотвращения экологического риска необходимы:

-разработка специализированного плана аварийного реагирования по ограничению, ликвидации и устранению последствий возможных аварий;

- проведение исследований по различным сценариям развития аварийных ситуаций на различных производственных объектах;
- обеспечение готовности систем извещения об аварийной ситуации;
- обеспечение объекта оборудованием и транспортными средствами по ограничению очага ликвидации аварии;
- обеспечение безопасности используемого оборудования;
- использование системы пожарной защиты, которая позволит осуществить современную доставку надлежащих материалов и оборудования, а также привлечение к работе необходимого персонала для устранения очага возникшего пожара на любом участке предприятия;
- оказание первой медицинской помощи;
- обеспечение готовности обслуживающего персонала и технических средств к организованным действиям при аварийных ситуациях и предварительное планирование их действий.

16.9. Меры по предотвращению, сокращению, смягчению выявленных существенных воздействий намечаемой деятельности на окружающую среду.

Согласно Заклчению об определении сферы охвата оценки воздействия на окружающую среду и (или) скрининга воздействий намечаемой деятельности № KZ31VWF00210575 от 03.09.2024г. возможные воздействия намечаемой деятельности на окружающую среду, предусмотренные п.25 Главы 3 Инструкции прогнозируются. Воздействие на окружающую среду при реализации намечаемой деятельности приведет к случаям, предусмотренным в п.29 Главы 3 Инструкции:

- Угловые точки участка работ расположены на территории Андасайского государственного природного заказника (зоологический).
- Указанные географические координаты не относятся к путям миграции Бетпакдалинской популяции сайги, но относятся к местам обитания казахстанского горного барана (архара).
- Приводит к образованию опасных отходов производства и (или) потребления.
- Является источником физических воздействий на природную среду: шума, вибрации, ионизирующего излучения, напряженности электромагнитных полей, световой или тепловой энергии, иных физических воздействий на компоненты природной среды.

Угловые точки участка работ расположены на территории Андасайского государственного природного заказника (зоологический).

Республиканское государственное казенное предприятие «Производственное объединение Охотзоопром» Комитета лесного хозяйства и животного мира Республики Казахстан, рассмотрев обращение №ЗТ-2024-05344988 от 17.07.2024 г., от ТОО «НПК Экоресурс», сообщает следующее: По данным РГКП «ПО Охотзоопром» участок указанных координат находится в Шетском районе, Карагандинской области и **не входит в территорию особо охраняемой природной территории Андасайского ГПЗ РЗ**, также сообщаем что данный участок находится в горном массиве Космурын. А весь горный массив Космурын является местом обитания редких и находящихся под угрозой исчезновения диких животных (архар), занесенных в Красную книгу РК (Приложение 6).

Указанные географические координаты не относятся к путям миграции Бетпакдалинской популяции сайги, но относятся к местам обитания казахстанского горного барана (архара).

Согласно п. 1, 2 ст. 17 Закона Республики Казахстан «Об охране, воспроизводстве и использовании животного мира» при проведении геолого-разведочных работ должны предусматриваться и осуществляться мероприятия по сохранению среды обитания и

условий размножения объектов животного мира, путей миграции и мест концентрации животных, а также обеспечиваться неприкосновенность участков, представляющих особую ценность в качестве среды обитания диких животных.

Для большинства видов животных человеческая деятельность играет отрицательную роль, приводящей к резкому снижению численности ряда полезных видов и уменьшению видового разнообразия.

Наиболее отрицательное воздействие на животный мир связано с механическими повреждениями почвенного покрова, из-за чего уничтожается растительный покров, дающий пищу и убежище для животных, а также производственный шум.

Полное восстановление территории работ после снятия техногенной нагрузки в рассматриваемых физико-географических условиях происходит в течение одного двух вегетационных периодов.

Основной фактор воздействия – фактор беспокойства. Поскольку объекты воздействия точечные и не охватывают больших площадей, на местообитание животного мира деятельность работ не оказывает значительного влияния. Результатом такого влияния становится, как правило, миграция животных на прилегающие территории, свободные от движения техники. Прилегающие земли становятся местом обитания животных и птиц.

Воздействие хозяйственной деятельности не приведет к изменению создавшегося видового состава животного мира. После завершения работ и рекультивации почв произойдет быстрое восстановление видового состава животных и птиц, обитавших здесь ранее.

Приводит к образованию опасных отходов производства и (или) потребления.

Основными отходами при проведении работ будут являться коммунально-бытовые отходы, огарки сварочных электродов, промасленная ветошь, отработанное индустриальное масло.

Код отходов согласно Классификатору отходов, утв. Приказом и.о. Министра экологии, геологии и природных ресурсов Республики Казахстан от 6 августа 2021 года № 314:

1. ТБО (20 03 01 - Смешанные коммунальные отходы);
2. Огарки сварочных электродов (12 01 13 – Отходы сварки);
3. Промасленная ветошь (15 02 02* - Ткани для вытирания);
4. Отработанное индустриальное масла (13 02 08* - Другие моторные, трансмиссионные и смазочные масла).

К опасным отходам относится Промасленная ветошь (15 02 02* - Ткани для вытирания), Отработанное индустриальное масло (13 02 08* - Другие моторные, трансмиссионные и смазочные масла).

Управление отходами и безопасное обращение с ними являются одним из основных пунктов стратегического экологического планирования и управления. Обращение с отходами должно производиться в строгом соответствии с международными стандартами и действующими нормативами Республики Казахстан.

Для рационального управления отходами необходим строгий учет и контроль над всеми видами отходов, образующихся в процессе деятельности предприятия.

Принятая операция - накопление отходов на месте их образования.

Промасленная ветошь.

Образуется при работе с автотранспортом и механизмами. Обтирочные материалы на буровых и транспортных машинах будут храниться в закрытых металлических ящиках. По мере накопления передаются сторонней организации. **Накопление отходов не превышает 6 месяцев.**

Отработанные масла.

Образуются при работе автотранспорта. Смазочные материалы на буровых и транспортных машинах будут храниться в закрытых металлических ящиках. По мере накопления передаются сторонней организации. **Накопление отходов не превышает 6 месяцев.**

На период проведения работ должны предусматриваться мероприятия по предотвращению и смягчению негативного воздействия отходов на окружающую среду:

- подрядчик несет ответственность за сбор и утилизацию отходов, а также за соблюдение всех норм и требований РК в области ТБ и ООС;
- все отходы, образованные при проведении работ, должны идентифицироваться по типу, объему, раздельно собираться и храниться на спецплощадках и в спецконтейнерах;
- по мере накопления будет осуществляться сбор мусора и остатков всех видов отходов, а также вывоз контейнеров с ними для утилизации в согласованные места по договору с соответствующими организациями;
- в процессе проведения работ налажен контроль над выполнением требований ООС.

Правильная организация хранения, удаления отходов максимально предотвращает загрязнение окружающей среды. Это предполагает исключение, изменение или сокращение видов работ, приводящих к загрязнению отходами почвы, атмосферы или водной среды.

Планирование операций по снижению количества отходов, их повторному использованию, утилизации, регенерации создают возможность минимизации воздействия на компоненты окружающей среды.

С целью снижения негативного влияния образующихся отходов на окружающую среду организован их сбор и временное хранение в специально отведенных местах, оснащенных специальной тарой (контейнеры для временного сбора и хранения). Транспортировка отходов проводится на полигон ТБО и по договору со специализированными организациями.

При соблюдении всех мероприятий образование и складирование отходов будет безопасным, и воздействие на окружающую среду будет незначительным.

Является источником физических воздействий на природную среду: шума, вибрации, ионизирующего излучения, напряженности электромагнитных полей, световой или тепловой энергии, иных физических воздействий на компоненты природной среды.

При проведении геологоразведочных работ источниками сильного шумового воздействия на здоровье людей, непосредственно принимающих участие в технологических процессах, а также – на флору и фауну, являются буровая установка, спецтехника и автотранспорт.

Интенсивность внешнего шума зависит от типа оборудования, его рабочего органа, вида привода, режима работы и расстояния от места работы.

Снижение уровня звука от источника при беспрепятственном распространении происходит примерно на 3 дБ при каждом двукратном увеличении расстояния, снижение пиковых уровней звуков происходит примерно на 6 дБ. Поэтому с увеличением расстояния происходит постепенное снижение среднего уровня звука.

При удалении от источника шума на расстояние до 200 метров происходит быстрое затухание шума, при дальнейшем увеличении расстояния снижение уровня звука происходит медленнее. Также следует учитывать изменение уровня звука в зависимости от направления и скорости ветра, характера и состояния прилегающей территории, рельефа территории.

Так как период работ непродолжительный, а район проведения работ достаточно удален от населенных пунктов, мероприятия по защите от шума в проекте не предусматриваются.

Проектными решениями применены строительные машины, которые обеспечивают

уровень звука на рабочих местах, не превышающих 85 дБ, согласно требованиям ГОСТа 12.1.003-83 «ССБТ. Шум. Общие требования безопасности». Шумовые характеристики оборудования должны быть указаны в их паспортах.

Согласно ГОСТ 12.1.003-83 «Система стандартов безопасности труда. Шум. Общие требования безопасности», а так же ГОСТа 12.1.029-80 «Система стандартов безопасности труда. Средства и методы защиты от шума. Классификация» планируется применять средства индивидуальной защиты от шума, а именно противошумные наушники, закрывающие ушную раковину снаружи.

Борьба с вибрационными колебаниями заключается в снижении уровня вибрации самого источника возбуждения, а также применении конструктивных мероприятий на пути распространения колебаний. В плотных грунтах вибрационные колебания затухают медленнее и передаются на большие расстояния, чем в дискретных, например, в гравелистых.

Уровни вибрации при работе строительных машин (в пределах, не превышающих 63Гц, согласно ГОСТ 12.1.012-90) на запроектированных объектах при выполнении требований, предъявляемой к качеству строительных работ, и соблюдение обслуживающим персоналом требований техники безопасности не могут причинить вреда здоровью человека и негативно отразиться на состоянии фауны.

При работе спецтехники, которая является источником образования шумового воздействия и вибрации на окружающую среду, будут применяться средства индивидуальной защиты. Уровень шумового воздействия не будет превышать установленные Гигиенические нормативы к физическим факторам, оказывающим воздействие на человека, утв. Приказом Министра здравоохранения РК от 16 февраля 2022 года № ҚР ДСМ-15.

Таким образом, воздействие от физических факторов определяется как воздействие низкой значимости.

Так, на основании данной оценки, при соблюдении предусмотренных природоохранных мероприятий, возможные воздействия **признаны несущественными. Неопределенность в оценке возможных существенных воздействий отсутствует.**

При реализации Плана разведки был учтен опыт проведения аналогичных работ, а также должен быть сделан упор на современные, экологически безопасные технологии.

Необходимость проведения послепроектного анализа фактических воздействий, согласно пункта 2 ст. 76 Экологического кодекса Республики Казахстан, определяется в рамках отчета о возможных воздействиях с учетом требований «Правил проведения послепроектного анализа и формы заключения по результатам послепроектного анализа», утвержденных приказом Министра экологии, геологии и природных ресурсов Республики Казахстан от 1 июля 2021 года № 229 (далее – Правил ППА).

Согласно пункта 4 главы 2 Правил ППА, проведение послепроектного анализа проводится при выявлении в ходе оценки воздействия на окружающую среду неопределенностей в оценке возможных существенных воздействий на окружающую среду.

*Таким образом, учитывая отсутствие выявленных неопределенностей в оценке возможных существенных воздействий, руководствуясь пунктом 4 главы 2 Правил ППА, **проведение послепроектного анализа в рамках намечаемой деятельности не требуется.***

16.10. Меры по компенсации потерь биоразнообразия, если намечаемая деятельность может привести к таким потерям.

По охране растительного покрова и животного мира.

- снижение площадей нарушенных земель;
- применение современных технологий ведения работ;

- строгая регламентация ведения работ на участке;
- упорядочить движение автотранспорта по территории работ путем разработки оптимальных схем движения и обучения персонала;
- организовать сбор и вывоз отходов производства и потребления на полигоны и/или специализированные предприятия по мере заполнения контейнеров и мест временного складирования;
- во избежание разноса отходов контейнеры имеют плотные крышки;
- разработать мероприятия для предупреждения утечек топлива при доставке;
- заправку транспорта проводить в строго отведенных оборудованных местах;
- производить информационную кампанию для персонала с целью сохранения редких и исчезающих видов растений;
- запрет на сбор красивоцветущих редких растений в весеннее время при проведении работ;
- снижение активности передвижения транспортных средств ночью;
- максимально возможное снижение присутствия человека на площади месторождения за пределами площадок и дорог;
- исключение случаев браконьерства;
- инструктаж персонала о недопустимости охоты на животных и разорении птичьих гнезд;
- запрещение кормления и приманки диких животных;
- приостановка производственных работ при массовой миграции животных;
- просветительская работа экологического содержания;
- проведение всех видов деятельности в соответствии с требованиями экологических положений Республики Казахстан.

Снос зеленых насаждений проектом не предусматривается. Необходимость посадки зеленых насаждений в порядке компенсации отсутствует.

Использование объектов животного мира отсутствует.

16.11. Описание возможных необратимых воздействий намечаемой деятельности на окружающую среду.

Возможных необратимых воздействий на окружающую среду решения рабочего проекта не предусматривают.

Обоснование необходимости выполнения операций, влекущих такие воздействия не требуется.

Сравнительный анализ потерь от необратимых воздействий и выгоды от операций, вызывающих эти потери, в экологическом, культурном, экономическом и социальном контекстах не приводится.

16.12. Описание способов и мер восстановления окружающей среды в случаях прекращения намечаемой деятельности.

При прекращении намечаемой деятельности должны быть проведены мероприятия по восстановлению почвенного покрова.

Основными мероприятиями по сохранению и восстановлению почв является проведение технической рекультивации.

После окончания работ, рекультивированные земли передаются основному землепользователю, для дальнейшего использования, в соответствии с их целевым назначением.

16.13. Список источников информации, полученной в ходе выполнения оценки воздействия на окружающую среду.

Описания состояния окружающей среды выполнены с использованием материалов из общедоступных источников информации:

- Министерством охраны окружающей среды Республики Казахстан и его областными территориальными управлениям;
- подзаконные акты, сопутствующие Экологическому кодексу Республики Казахстан от 2 января 2021 года;
- утвержденные методики расчета выбросов вредных веществ к Приказу Министра охраны окружающей среды Республики Казахстан;
- данные сайта РГП «КАЗГИДРОМЕТ» <https://www.kazhydromet.kz/ru>;
- научными и исследовательскими организациями;
- другие общедоступные данные.