

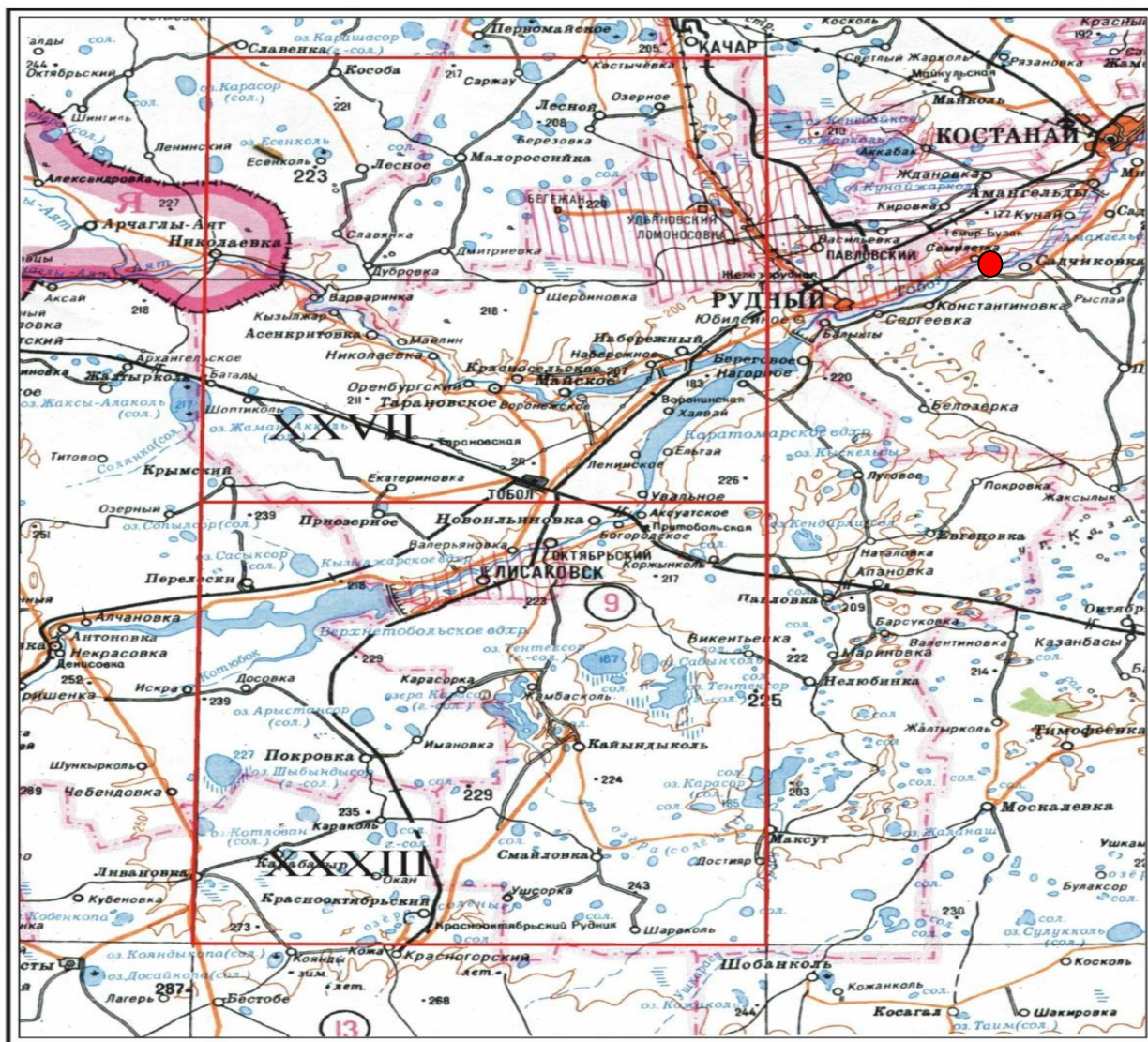
## Краткое нетехническое резюме

### *Описание предполагаемого места осуществления намечаемой деятельности, план с изображением его границ*

Месторождение Садчиковское расположено в Костанайском районе, Костанайской области в 4,8 км к западу от п. Садчиковка, в 20,0 км к юго-западу от г. Костанай. В географическом плане месторождение расположено в долине реки Тобол на правом берегу, протекающая в 230-530 м к северо-западу от участка разведки. Площадь месторождения приурочена к полого-волнистой поверхности правого берега р. Тобол, с легким наклоном к нему, в пределах второй надпойменной террасы. Абсолютные отметки над уровнем моря колеблются от 130 до 152м. В 1,8 км к юго-востоку от участка работ проходит автомобильная дорога А-22 «Карабута-Комсомольское-Денисовка-Рудный-Костанай», хорошо развита сеть автодорог районного значения. В зоне влияния предприятия курортов, зон отдыха и объектов с повышенными требованиями к санитарному состоянию атмосферного воздуха нет.

## Обзорная карта района работ

1: 1 000 000



● Садчиковское

**Описание затрагиваемой территории с указанием численности ее населения, участков, на которых могут быть обнаружены выбросы, сбросы и иные негативные воздействия намечаемой деятельности на окружающую среду, с учетом их характеристик и способности переноса в окружающую среду; участков извлечения природных ресурсов и захоронения отходов**

Площадь месторождения - 38,7 га.

Участок работ расположен в 20,0 км к юго-западу от г. Костанай, в 14,8 км к северо-востоку от г. Рудный, в 4,8 км к западу от п. Садчиковка. Ближайшая жилая зона - в 4,8 км к западу от п. Садчиковка.

В 1,8 км к юго-востоку от участка работ проходит автомобильная дорога А-22

«Карабута-Комсомольское-Денисовка-Рудный-Костанай», хорошо развита сеть автодорог районного значения.

Участок работ расположен на правом берегу реки Тобол в 230-530 м.

Численность населения составляет 2947 человек.

Проведенный расчет рассеивания выбросов ЗВ в атмосферный воздух показал, что концентрация веществ в приземном слое не превышает допустимых значений.

Территория размещения проектируемого объекта расположена на открытой местности, влияние физических факторов на население близлежащих сел допустимое.

Растительный покров на месторождении представлен травостоем, лесов на площади разведанного месторождения нет. Из животных наибольшим распространением в районе пользуются грызуны -сурки, суслики, тушканчики и другие, а также разнообразные пернатые.

Путей миграции животных через участок нет. Особо охраняемых территорий в окрестностях участка нет. Отрицательное воздействие на животных будет кратковременным и слабым. Изменения условий обитания не повлекут за собой гибели животных.

На участке месторождения исторические ценности, а также особо охраняемые и ценные комплексы отсутствуют.

В период отработки месторождения загрязнение воздушного бассейна будет происходить от неорганизованных источников, выбрасывающих пять наименований загрязняющих веществ. В их числе пыль и газы, образующиеся при работе двигателей внутреннего сгорания.

Влияние на здоровье человека может происходить через атмосферу и гидросферу. Максимальные приземные концентрации выбрасываемых в атмосферу загрязняющих веществ не будет

превышать ПДК, и, следовательно, существенного влияния на здоровье человека оказывать не будет.

Сброс сточных вод в водные объекты исключается. Производственные сточные воды на участке не образуются. Для рабочих предусмотрен туалет.

Охрана поверхностных и подземных вод при эксплуатации данного объекта, будет складываться из рационального водопотребления, правильного обращения со сточными водами и соблюдения всех мероприятий, предусмотренных в части охраны окружающей среды.

Оценка возможных воздействий на окружающую среду показывает, что эксплуатация месторождений, при соблюдении всех правил разработки и рекультивации, негативного влияния на здоровье человека, животный и растительный мир, на прилегающую территорию и ландшафт не окажет.

Экономическая деятельность окажет прямое и косвенное благоприятное воздействие на финансовое положение области (увеличение поступлений денежных средств в местный бюджет, развитие системы пенсионного обеспечения, образования и здравоохранения).

***Наименование инициатора намечаемой деятельности, его контактные данные***

Товарищество с ограниченной ответственностью ""Кст Минералс"", 110000, Республика Казахстан, Костанайская область, Костанай Г.А., г.Костанай, улица Карбышева, здание № 36А, 220140024005, ИБРАИМОВ ДАУРЕН ДУЛАТОВИЧ, 87089104929, rizat80@mail.ru.

***Краткое описание намечаемой деятельности***

Принимается следующая система разработки карьера:

- по способу перемещения горной массы – транспортная;
- по развитию рабочей зоны – сплошная;
- по расположению фронта работ – продольная;
- по направлению перемещения фронта работ – однобортовая.

Разработка будет осуществляться с южной стороны месторождения Садчиковское.

Режим работы карьера принят 7 месяцев (с апреля по ноябрь) при 6-дневной рабочей неделе и составляет:

- количество рабочих дней в году – 180;
- количество рабочих дней в году по добыче – 140; количество рабочих дней в году по вскрыше – 40; количество рабочих смен в сутки – 1;
- продолжительность смены – 8 часов.

Согласно заданию на проектирование, годовая производительность карьера по полезному ископаемому в плотном теле составляет:

- 2024-2026 год – 100тыс.м<sup>3</sup>;
- 2027-2028 год – 150тыс.м<sup>3</sup>.
- 2029-2033 год – 200тыс.м<sup>3</sup>

Площадь карьера – 38,7 га.

№ п/п	Наименование	Количество
1.	Погрузчик ZL50	1
2.	Бульдозер T170	1
3.	Самосвал SHACMAN	20
4.	Экскаватор Komatsu PC8000-6	1

Снятие ПРС будет происходить по следующей схеме:

4)Бульдозер Т-170 будет перемещать ПРС в гурты вдоль всех его бортов;

5)Погрузчик ZL50с вместимостью ковша 5м<sup>3</sup> будет грузить ПРС в автосамосвалы Shacman, грузоподъемностью 20т;

б)Автосамосвалы Shacman будут транспортировать который будет располагаться на расстояние 10м от карьера вдоль всех его бортов.

Отработку пород вскрыши предполагается осуществлять одним уступом. Погрузочно-выемочные работы по отработке пород внешней вскрыши будет выполняться погрузчиком ZL50с вместимостью ковша 3м<sup>3</sup>, транспортирование будет осуществляться автосамосвалами Shacman, грузоподъемностью 20т.

Зачистка кровли полезного ископаемого будет производиться бульдозером Т-170.

При проведении вскрышных работ принимается следующая схема-погрузчик-автосамосвал-отвал.

Способ отвалообразования принимаем внешний.

Размещение отвалов пород вскрыши и песка на постоянной основе на участке работ не предусматривается. После отработки годового объема добычи, отвалы пород вскрыши будут перемещаться в выработанное пространство.

Отработка полезной толщи будет осуществляться 1-2 уступамм высотой до 5м с рабочими углами откосов 30°.

Выемка полезного ископаемого будет осуществляться техникой имеющиеся у заказчика: экскаватором Komatsu PC8000-6 с ковшом 5м<sup>3</sup>. Погрузка полезного ископаемого будет производиться потребителю непосредственно в забое в его транспортные средства.

***Краткое описание существенных воздействий намечаемой деятельности на окружающую среду, включая воздействия на следующие природные компоненты и иные объекты:***

*Жизнь и (или) здоровье людей, условия их проживания и деятельности:*

Воздействие намечаемой деятельности на жизнь и здоровье населения близлежащих населенных пунктов не прогнозируется. Намечаемая деятельность предприятия не окажет негативного воздействия на социально-

экономические условия района, а наоборот положительно повлияет на социально-экономическую сферу путем организации рабочих мест, отчислениями в виде различных налогов

*Биоразнообразие (в том числе растительный и животный мир, генетические ресурсы, природные ареалы растений и диких животных, пути миграции диких животных, экосистемы):*

Зона воздействия объектов месторождения ограничивается границами санитарно-защитной зоны (радиус СЗЗ 100 м).

На территории участка не обнаружены виды растений, а также растительные сообщества, представляющие особый научный или историко-культурный интерес.

В соответствии со ст.17 Закона РК «Об охране, воспроизводстве и использовании животного мира разработаны меры сохранению среды обитания и условий размножения объектов животного мира, путей миграции и мест концентрации животных, а также обеспечиваться неприкосновенность участков, представляющих особую ценность в качестве среды обитания диких животных.

Прямого воздействия путем изъятия объектов животного мира в период проведения намечаемых работ не предусматривается.

Для уменьшения возможного отрицательного антропогенного воздействия на животных и сохранения оптимальных условий их существования могут быть рекомендованы мероприятия, указанные в гл.19.

*Земли (в том числе изъятие земель), почвы (в том числе включая органический состав, эрозию, уплотнение, иные формы деградации):*

Площадь Горного отвода составляет 38,7 га. Проектом предусмотрен срез ПРС и его сохранение для последующего использования при рекультивации нарушенных участков.

*Воды (в том числе гидроморфологические изменения, количество и качество вод):*

Для хозяйственно-питьевых и производственных нужд используется привозная вода. Общий объем используемой воды 10379,6 м<sup>3</sup>/год: на хозяйственно бытовые нужды 379,6 м<sup>3</sup>/год, на производственные нужды (пылеподавление подъездных дорог) 9980 м<sup>3</sup>/год, пожаротушение 20 м<sup>3</sup>.

*Атмосферный воздух:*

Воздействие на атмосферный воздух предусматривается в период с 2024 по 2033 гг включительно.

На период эксплуатации месторождения установлено, что загрязняющие атмосферный воздух вещества, образующиеся в процессе производственной деятельности отводятся через 3 неорганизованных источников.

В выбросах в атмосферу содержится 8 загрязняющих веществ: азота диоксид, азот оксид, углерод, сера диоксид, углерод оксид, бенз/а/пирен, формальдегид, углеводороды предельные C12-C19.

Валовый выброс загрязняющих веществ на период эксплуатации месторождения составит 50,427356 т/год, а также выбросы от автотранспорта – 1,0805169103 т/год.

*Отходы производства и потребления:*

При проведении работ по добыче песка образуются следующие виды отходов: твердые - бытовые отходы (неопасные отходы). Количество образованных отходов составит – **29120,46 тонн в год**. Образование опасных отходов не прогнозируется.

Воздействие физических факторов оценивается как допустимое при соблюдении общих требований эксплуатации оборудования и соблюдении мер безопасности на рабочих местах.

*Информация :*

*о вероятности возникновения аварий и опасных природных явлений, характерных соответственно для намечаемой деятельности и предполагаемого места ее осуществления* - на месторождение будет разработан и утвержден техническим руководителем организации План ликвидации аварий.

*о возможных существенных вредных воздействиях на окружающую среду, связанных с рисками возникновения аварий и опасных природных явлений* - Воздействие на атмосферный воздух может быть незначительным, и связано с испарением нефтепродуктов и летучих соединений тяжелых металлов при аварийных утечках. Летучие соединения тяжелых металлов, помимо отравляющего действия, вызывают загрязнение почв и растений тяжелыми металлами. Особое внимание следует обратить на загрязнение почвогрунтов, так как через них возможно вторичное загрязнение поверхностных и подземных вод. Особо важное значение для предотвращения возможных аварий и загрязнения водоносных горизонтов имеют периодический осмотр технического состояния спецтехники и автотранспорта. В качестве аварийных ситуаций могут рассматриваться пожары, при которых возможно образование пожарных вод.

*о мерах по предотвращению аварий и опасных природных явлений и ликвидации их последствий, включая оповещение населения* - первоочередными мерами обеспечения безопасности являются меры предупреждения аварии. Основными мероприятиями, направленными на предотвращение аварийных ситуаций являются:

- обучение и проверка знаний персонала безопасных приемов работы;
- ежегодное изучение персоналом, действий по предупреждению и ликвидации возможных аварий;
- периодическое проведение, в соответствии с утвержденным графиком предприятия, проверок состояния безопасности объектов горных работ

- лицами технического надзора;
- периодическое обучение и инструктаж рабочих и ИТР правилам пользования первичными средствами пожаротушения, и средствами индивидуальной защиты;
  - соблюдение правил промышленной безопасности;
  - соблюдение проектных решений;
  - проведение учебных тревог и противоаварийных тренировок;
  - планово-предупредительные, капитальные ремонты оборудования;
  - ежемесячный контроль исправности средств пожаротушения;
- обеспечение СИЗ.

***Краткое описание:***

***мер по предотвращению, сокращению, смягчению выявленных существенных воздействий намечаемой деятельности на окружающую среду***

- строгая регламентация ведения работ на участке;
- упорядочить движение автотранспорта по территории, свести к минимуму движение транспорта по незащищенной поверхности ;
- организовать сбор и вывоз отходов на полигоны, утилизацию специализированным предприятием по мере заполнения мест временного складирования;
- во избежание разноса отходов контейнеры должны иметь плотные крышки;
- своевременное осуществление вывоза стоков с биотуалета по договору со специализированной организацией;
- обеспечение строгого контроля за карбюраторной и масло-гидравлической системой работающих механизмов и машин;
- ведение системы мониторинга за допустимым сбросом сточных вод в реку Ишим.

***мер по компенсации потерь биоразнообразия, если намечаемая деятельность может привести к таким потерям***

Прямого воздействия путем изъятия объектов животного и растительного мира не предусматривается. Снос зеленых насаждений проектом не предусматривается.

Для уменьшения возможного отрицательного антропогенного воздействия на животных и сохранения оптимальных условий их существования могут быть рекомендованы следующие мероприятия:

- запрещение движения транспорта и другой спец. техники вне регламентированной дорожной сети;
- соблюдение установленных норм и правил природопользования;
- сведение к минимуму передвижения транспортных средств ночью;
- полное исключение случаев браконьерства и любых видов охоты;
- проведение просветительской работы экологического

содержания. - запрещение кормления и приманки диких животных;  
- использование техники, освещения, источников шума должно быть ограничено минимумом.

***Возможных необратимых воздействий намечаемой деятельности на окружающую среду и причин, по которым инициатором принято решение о выполнении операций, влекущих таких воздействия:***

По результатам проведённой оценки воздействия на окружающую среду, в настоящем Отчёте, необратимых воздействия на окружающую среду выявлено не было. В связи с чем, оценка возможных необратимых воздействий на окружающую среду не представляется возможным ввиду их отсутствия.

***способов и мер восстановления окружающей среды в случаях прекращения намечаемой деятельности:*** технический и биологический этапы рекультивации.

***Список источников информации, полученной в ходе выполнения оценки воздействия на окружающую среду:***

В ходе выполнения оценки воздействия использованы материалы из общедоступных источников информации:

- Министерства экологии, геологии и природных ресурсов Республики Казахстан и его областных территориальных подразделений;
- подзаконные акты, сопутствующие Экологическому кодексу Республики Казахстан от 2 января 2021 года;
- утвержденные методики расчета выбросов вредных веществ, расчета образования отходов и пр;
- данные сайта <https://ecogofond.kz/>,  
<https://www.kazhydromet.kz/ru/>; <https://stat.gov.kz/>  
<https://stat.gov.kz/>;
- научно-исследовательских организаций;
- другие общедоступные данные.