

НЕТЕХНИЧЕСКОЕ РЕЗЮМЕ

Производственный цех по приему и переработке вторичного алюминия и меди по адресу: Туркестанская область, Сайрамский район Карасуский с/о, участок 057 ул. Новостройка Бирлик, 963.

г. Шымкент 2024 г.

ОБЩИЕ СВЕДЕНИЯ ОБ ОПЕРАТОРЕ

1.1 Реквизиты

ТОО «Ақниет-2007».
БИН 070440017704,
Юридический адрес: 160019, г.Шымкент, Аль-Фарабийский район,
ул.Желтоксан, д. 75, н.п. 1.
Руководитель: Балабекян С.

1.2 Вид намечаемой деятельности:

Производственный цех по приему и переработке вторичного алюминия и меди по адресу: Туркестанская область, Сайрамский район Карасуский с/о, участок 057 ул. Новостройка Бирлик, 963.

1.3 Описание места осуществления деятельности

Площадка проектируемого объекта строительства расположена по адресу: Туркестанская область, Сайрамский район Карасуский с/о, участок 057 ул. Новостройка Бирлик, 963.

Площадка существующего цеха расположена по адресу: Туркестанская область, Сайрамский район Карасуский с/о, участок 057 ул. Новостройка Бирлик, 963.

Жилая зона расположена на расстоянии 383 м в юго-западном направлении от проектируемого объекта. На расстоянии около 380 м в юго-западном направлении от проектируемого объекта протекает река Аксу. Расстояние от границы участка до реки Аксу 384 метров, от помещения цеха – 500 метров. Эскизный проект «Строительство цеха по приему и переработке вторичного алюминия по адресу Туркестанская область, Сайрамский район, Карасуский сельский округ, участок 057, ул. Новостройка Бирлик, 963» согласован Арало-Сырдарьинской бассейновой инспекцией по регулированию использования и охране водных ресурсов. Согласование размещения предприятий и других сооружений, а также условий производства строительных и других работ на водных объектах, водоохраных зонах и полосах № KZ64VRC00015984 от 06.04.2023 г. представлено в приложении к проекту.

Участок свободен от застроек и зеленых насаждений.

Зоны отдыха, особо охраняемые природные территории, территории музеев, памятников архитектуры, санаториев, домов отдыха в районе предприятия отсутствуют.

Ситуационная карта-схема района размещения предприятия представлена на рисунке 1.1.



Рис.1.1 карта-схема района размещения предприятия

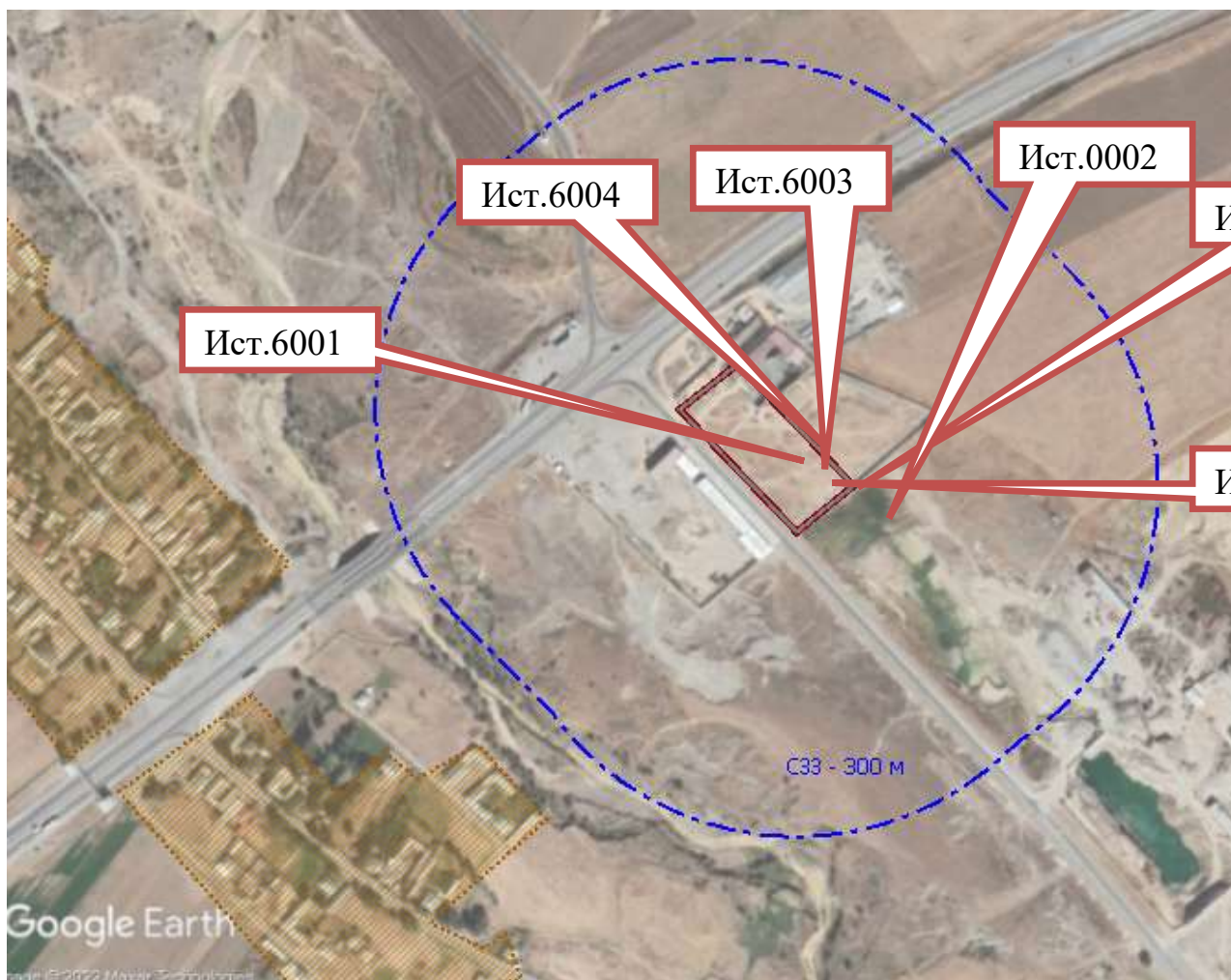


Рис.2.1 Источники выбросов ЗВ на период эксплуатации

1.4 Метеорологические характеристики и коэффициенты, определяющие условия рассеивания загрязняющих веществ в атмосфере

Климат территории относится к резко континентальному, со знойным и сухим летом и короткой, обычно малоснежной зимой. Среднегодовая температура воздуха положительная, +12,6°С (г.Шымкент).

Пункт Шымкент. Климатический подрайон IV – Г.

Название пункта - город Шымкент. Коэффициент А = 200. Скорость ветра $U^* = 12.0$ м/с. Средняя скорость ветра = 5.0 м/с. Температура летняя = 25.0 град.С. Температура зимняя = -25.0 град.С. Коэффициент рельефа = 1.00

Средние значения температуры воздуха в °С:

абсолютная максимальная +44
абсолютная минимальная - 34.

Средняя максимальная температура воздуха наиболее теплого месяца, °С + 33.

Температура воздуха наиболее холодных (обеспеченностью 0,92):

Суток	-25
Пятидневки	-15
Периода	-6

Средняя суточная амплитуда температура воздуха наиболее холодного месяца, °С-9,8

Средняя суточная амплитуда температура воздуха наиболее теплого месяца, °С+14,9.

Продолжительность, сут/средняя суточная температура воздуха, ° С, периода со средней суточной температурой воздуха.

$\leq 0^{\circ} \text{C} - 61/ - 1,9$

$\leq 8^{\circ} \text{C} - 143/ 1,5$

$\leq 10^{\circ} \text{C} - 160/ 2,2.$

Среднегодовая температура воздуха, $0^{\circ} \text{C} + 12,2$

Показатели относительной влажности воздуха колебались в пределах:

в холодный период года – 60-84%;

в теплый период года – 28-63%.

Количество атмосферных осадков незначительно и распределены они неравномерно.

Количество осадков за ноябрь – март – 368 мм.

Количество осадков апрель – октябрь – 208мм.

Преобладающее направление ветра за декабрь – февраль – В (Восточное).

Преобладающее направление ветра за июнь-август – ЮВ (юго-восточное).

Максимальная из средних скоростей ветра по румбам за январь – 4,3 м/сек.

Максимальная из средних скоростей ветра по румбам за июль – 2,4 м/сек.

Нормативная глубина промерзания, м: для суглинка – 0,63

Глубина проникновения 0°C в грунт, м: для суглинка -0,73,

Зона влажности - 3 (сухая).

Район по весу снегового покрова – I.

Район по давлению ветра - III.

Район по толщине стенки гололеда - III.

Нормативная толщина стенки гололеда, мм, с повторяемостью 1 раз в 10 лет 10 мм.

Зона влажности - 3 (сухая).

Район по средней скорости ветра за зимний период-III.

Район территории по давлению ветра-III.

Нормативное значение ветрового давления кПа-11,25

Нормативное значение снегового покрова, см-62.

Нормативная глубина промерзания, м: для суглинков - 0,66.

Глубина проникновения $^{\circ}\text{C}$ в грунт. м: для суглинков - 0,77.

Значение коэффициента А, соответствующее неблагоприятным метеорологическим условиям, при которых концентрация вредных веществ в атмосферном воздухе максимальна, принимается равным 200.

Перепады высот в районе предприятия, не превышают 50 м на 1 км.

Коэффициент, учитывающий влияние рельефа местности, составляет 1.