

НЕТЕХНИЧЕСКОЕ РЕЗЮМЕ

Местом расположения, определенным Заказчиком явилась территория посёлка Ынтылы, административного центра района, на высоте 637-640 метров над уровнем моря. Техническим путем строительства водохранилища будут достигнуты следующие показатели: 80,0 млн.м³ для накопления, аккумуляирования паводковых вод и гарантированное обеспечение водой сельхоз товаропроизводителей. Заданием на разработку ТЭО предусмотрено строительство водохранилища на реке Нура Каркаралинского района Карагандинской области для обеспечения заданной мощности проекта — увеличение орошаемых площадей, сенокосов и пастбищ на 1800 га.

Емкость водохранилища создается путем устройства глухой земляной плотины максимальной высотой 12 м. Площадь затопления — 2125 га. В состав сооружений водохранилищного гидроузла входит плотина, водовыпуск и паводковый водосброс.

Кроме того, улучшится экономическое положение и уровень жизни людей, будут созданы дополнительные постоянные рабочие места. Ближайший жилой дом расположен на расстоянии более 600 м от проектируемого объекта.

Потребителями воды питьевого качества при строительстве будет являться работающий персонал. На хозяйственно-бытовые нужды используется привозная вода. Для питьевого водоснабжения будет использоваться бутилированная вода. Расход воды на бытовые нужды (душевые) в сутки составит 1,25 м³/сут.

На территории строительной площадки будут устанавливаться биотуалеты для нужд рабочих с последующим вывозом с коммунальными службами по договору. Объем хозяйственно-бытовых сточных вод составит 1387,5 м³/год.

В результате производства работ будут осуществляться эмиссии загрязняющих веществ в *атмосферный воздух*. Выбросы будут осуществляться при работе двигателей техники, погрузочно-разгрузочных работах, покрасочных, сварочных работах и т.д.

Строительство окажет прямое положительное воздействие на ландшафт, так как будет преобразован ранее сложившийся техногенный рельеф.

Ожидается косвенное негативное воздействие на почвенный покров в результате оседания пыли на прилегающих к участку строительства участках. Прямое воздействие на почвы ожидается при производстве работ в период обильных дождей и весеннего снеготаяния в результате выноса загрязняющих веществ на прилегающие территории с загрязнением почв.

Воздействие на растительный и животный мир в процессе строительства ожидается косвенным и будет заключаться в основном в угнетении растительности на прилегающих территориях в результате

оседания пыли и накопления отходов, а также возникновении факторов беспокойства для объектов животного мира на прилегающих территориях.

Вибрации, шумовые и электромагнитные воздействия ожидаются при работе техники и оборудования.

Шумовое воздействие на стадии строительства будет определяться функционированием наиболее мощных источников непостоянного шума на площадке.

При обслуживании техники непосредственно на участках работ будут образовываться обтирочный материал, загрязненный нефтью или нефтепродуктами (содержание нефти или нефтепродуктов менее 15%). От жизнедеятельности работающего на участке персонала в списочном составе 50 человек ожидается образование коммунальных отходов. Также будут образовываться огарки сварочных электродов, промасленная ветошь и жестяные банки из-под краски.

Результаты расчетов свидетельствуют о соблюдении гигиенических стандартов качества атмосферного воздуха по всем веществам, выбрасываемым источниками. Воздействие на атмосферный воздух характеризуется как ограниченное, кратковременное и незначительное. Категория значимости – воздействие низкой значимости. В долгосрочной перспективе (после окончания строительных работ) воздействие на атмосферный воздух оценивается как положительное, так как будут ликвидированы все источники загрязнения атмосферного воздуха.

На поверхностные и подземные воды ожидается косвенное воздействие в результате сброса загрязняющих веществ с хозяйственно-бытовыми сточными водами на ближайших очистных сооружениях за пределами участка намечаемой деятельности. Сброс предусматривается на значительном удалении от намечаемой деятельности. Хозяйственно-бытовые сточные воды вывозятся по договору с коммунальными службами. Намечаемая деятельность не предусматривает процессов, способствующих дополнительной миграции загрязняющих веществ в подземные и поверхностные воды. Прогнозируется косвенное воздействие работ на водные ресурсы, связанное с оседанием пыли на прилегающей территории и последующей миграцией загрязняющих веществ, содержащихся в пыли в подземные и поверхностные воды. В долгосрочной перспективе по окончании строительных работ прогнозируется прекращение загрязнения. В целом воздействие на поверхностные и подземные воды характеризуется как ограниченное, кратковременное и незначительное. Категория значимости – воздействие низкой значимости. В долгосрочной перспективе (после окончания строительных работ) воздействие оценивается как положительное.

На участке работ какая-либо растительность отсутствует. Физическое воздействие на растительный мир (вырубка деревьев, уничтожение травянистой растительности) не предусматривается. Прямое воздействие намечаемых работ на растительность не прогнозируется. В результате оседания пыли при производстве работ возможно частичное угнетение растительности на прилегающей территории. При этом растительность на

оцениваемой площади будет нарушена локально (до 10%). Основные структурные черты и доминирование видового состава будет сохранено. Косвенное воздействие характеризуется как локальное, кратковременное и незначительное (основные структурные черты и доминирование видового состава сохраняется). Категория значимости – воздействие низкой значимости. В долгосрочной перспективе воздействие на растительность оценивается как положительное, так как будут постепенно будет восстанавливаться биоразнообразие на участке.

Непосредственно на участке места обитания представителей фауны отсутствуют. Физическое воздействие на животный мир (охота, уничтожение мест обитания) не предусматривается. Прямое воздействие намечаемых работ на животный не прогнозируется. Изменение видового разнообразия и численности наземной фауны не прогнозируется. Строительные работы не затрагивают мест скопления птиц (гнездования, линьки, предмиграционные скопления). Интегральное воздействие на орнитофауну незначительное и связано в основном с присутствием и работой техники, что вызывает отпугивание птиц. Воздействие характеризуется как ограниченное, кратковременное и незначительное. Категория значимости – воздействие низкой значимости.

Расчеты, выполненные в составе проекта, показали отсутствие сверхнормативного загрязнения атмосферного воздуха во всех контрольных точках. На всех участках жилой застройки в районе не прогнозируется превышение гигиенических нормативов к атмосферному воздуху в городских и сельских населенных пунктах. В дальнейшей перспективе прогнозируется улучшение общего качества атмосферного воздуха в связи с окончанием строительства, как источника загрязнения атмосферы.

Сверхнормативное воздействие шума и вибрации на жилую застройку и другие чувствительные объекты не прогнозируется. Ввиду достаточной удаленности селитебных территорий от участка намечаемых работ прогнозируется затухание физических воздействия и отсутствие каких-либо опасных проявлений на здоровье и комфортную среду обитания населения.

Влияние работ на социально-экономические аспекты оценено как позитивно-значительное, как для экономики РК, так и для создания дополнительных рабочих мест и трудоустройства местного населения.

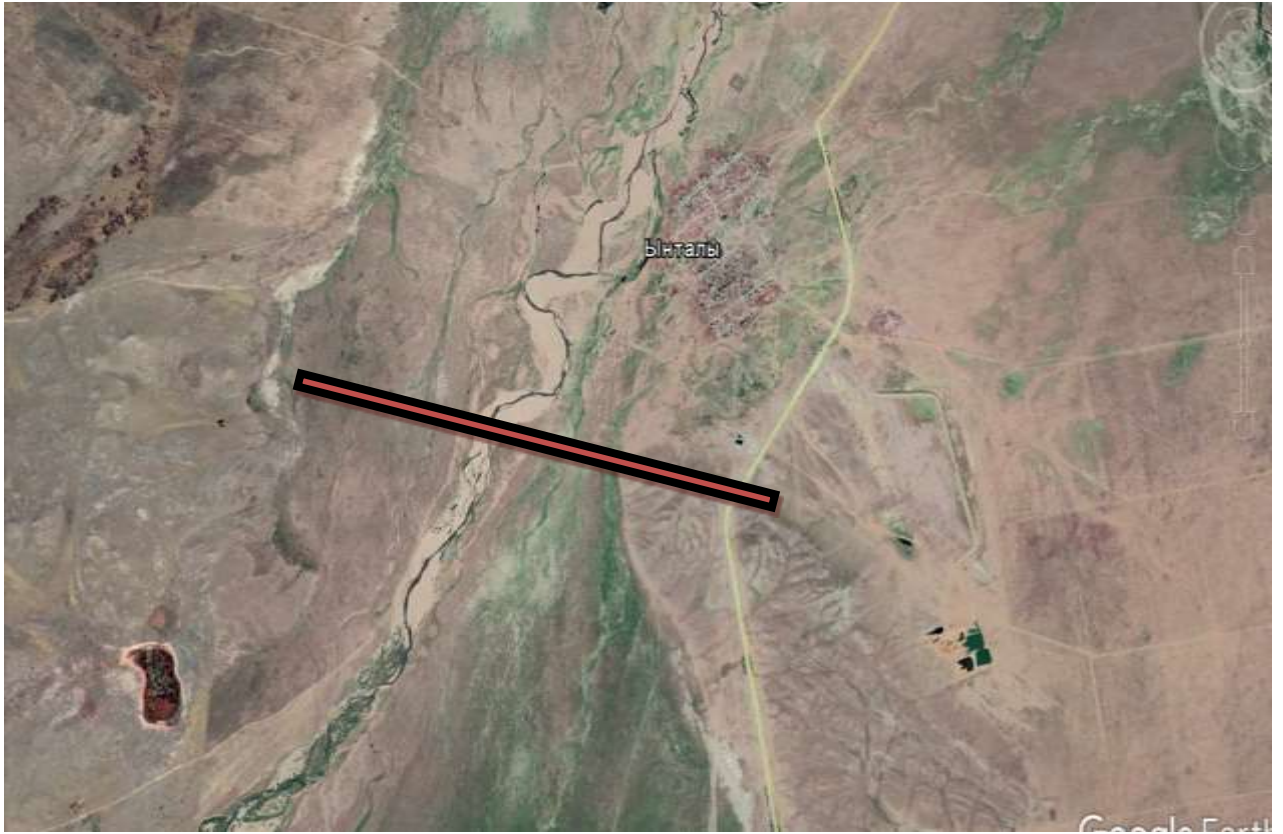


Рисунок 0.1 – Обзорная карта расположения

