

РЕСПУБЛИКА КАЗАХСТАН
КОСТАНАЙСКАЯ ОБЛАСТЬ, г. КОСТАНАЙ,
ул. БАЙТУРСЫНОВА 105
ТОО «ЭКОРЕСУРСЫ»

Государственная лицензия на выполнение работ и оказание услуг в области охраны окружающей среды №01932Р от 05.06.2017 года.

Заказчик: АО "Костанайские минералы"

Раздел «Охрана окружающей среды»

«Снос бытового здания литер А4, по адресу: г. Костанай, промышленная зона северная, строение 359»

Разработан
Директор ТОО «ЭкоРесурсы»



Шаяхметова Н.Ж.

г. Костанай 2021 г

Список исполнителей

Раздел «Охрана окружающей среды» для Рабочего проекта «Снос бытового здания литер А4, по адресу: г. Костанай, промышленная зона северная, строение 359» разработан коллективом ТОО «ЭкоРесурсы», (гос лицензия №01932Р от 05.06.17 г).

Аннотация.

Раздел «Охрана окружающей среды» для Рабочего проекта «Снос бытового здания литер А4, по адресу: г. Костанай, промышленная зона северная, строение 359» - процедура, в рамках которой оцениваются предполагаемые последствия хозяйственной и иной деятельности для окружающей среды и здоровья человека, разрабатываются меры по предотвращению неблагоприятных последствий (уничтожения, деградации, повреждения и истощения естественных экологических систем и природных ресурсов), оздоровлению окружающей среды с учетом требований экологического законодательства Республики Казахстан.

Раздел «Охрана окружающей среды» является обязательной для любых видов хозяйственной и иной деятельности, которые могут оказать или оказывают прямое или косвенное воздействие на окружающую среду и здоровье населения.

В процессе оценки воздействия на окружающую среду подлежат учету:

- 1) прямые воздействия - воздействия, непосредственно оказываемые основными и сопутствующими видами деятельности в районе размещения объекта;
- 2) косвенные воздействия - воздействия на окружающую среду, которые вызываются опосредованными (вторичными) факторами, возникающими вследствие реализации деятельности предприятия;
- 3) кумулятивные воздействия - воздействия, возникающие в результате постоянно возрастающих изменений, вызванных прошедшими, настоящими или обоснованно предсказуемыми действиями, сопровождающие реализацию деятельности предприятия.

В процессе оценки воздействия на ОС проводится оценка воздействия на:

- 1) атмосферный воздух;
- 2) поверхностные воды;
- 3) земельные ресурсы и почвенный покров;
- 4) растительный мир;
- 5) животный мир;
- 6) состояние здоровья населения;
- 7) социальную сферу (занятость населения, образование, транспортную инфраструктуру).

В процессе проведения оценки воздействия на окружающую среду подлежат учету отрицательные и положительные эффекты воздействия на окружающую среду и здоровье человека.

Содержание

Аннотация	
ВВЕДЕНИЕ	
ЭКОЛОГИЧЕСКАЯ ЗАКОНОДАТЕЛЬНАЯ И НОРМАТИВНАЯ БАЗА ОБ ОХРАНЕ ООС В РК	
ОБЩИЕ СВЕДЕНИЯ О РАЙОНЕ РАБОТ	
ХАРАКТЕРИСТИКА НАМЕЧАЕМОЙ ДЕЯТЕЛЬНОСТИ. ОБЩИЕ ПОЛОЖЕНИЯ	
1. ОЦЕНКА ВОЗДЕЙСТВИЕ НА СОСТОЯНИЕ АТМОСФЕРНОГО ВОЗДУХА	
Характеристика климатических условий необходимых для оценки воздействия деятельности на ОС	
Характеристика современного состояния воздушной среды	
Источники и масштабы расчетного химического загрязнения: при предусмотренной проектом максимальной загрузке оборудования, а также при возможных залповых и аварийных выбросах. Расчеты ожидаемого загрязнения атмосферного воздуха проводятся с учетом действующих, строящихся и намеченных к строительству предприятий (объектов) и существующего фонового загрязнения	
Внедрение малоотходных и безотходных технологий.	
Определение нормативов допустимых выбросов ЗВ для объектов для объектов I и II категорий	
Расчеты количества выбросов загрязняющих веществ в атмосферу, произведенные с соблюдением ст. 202 Кодекса в целях заполнения декларации о воздействии на окружающую среду для объектов III категории	
Оценка последствий загрязнения и мероприятия по снижению отрицательного воздействия оценка последствий загрязнения и мероприятия по снижению отрицательного воздействия	
Предложения по организации мониторинга и контроля за состоянием атмосферного воздуха	
Мероприятия по регулированию выбросов вредных веществ в атмосферу на период НМУ	
2 ОЦЕНКА ВОЗДЕЙСТВИЙ НА СОСТОЯНИЕ ВОД	
Потребность в водных ресурсах для намечаемой деятельности на период строительства и эксплуатации, требования к качеству используемой воды. Характеристика источника водоснабжения, его хозяйственное использование, местоположение водозабора, его характеристика	
Водный баланс объекта, с обязательным указанием динамики ежегодного объема забираемой свежей воды, как основного показателя экологической эффективности системы водопотребления и водоотведения	
2.1 Поверхностные воды	
Гидрографическая характеристика территории. Характеристика водных объектов, потенциально затрагиваемых намечаемой деятельностью.	
Оценка воздействия намечаемого объекта на водную среду в процессе его строительства и эксплуатации, включая возможное тепловое загрязнение водоема и последствия воздействия отбора воды на экосистему	
Рекомендации по организации производ-го мониторинга воздействия на поверхностные водные объекты	
2.2 Подземные воды	
Гидрогеологические параметры описания района, наличие и характеристика разведанных месторождений подземных вод	
Оценка влияния объекта в период строительства и эксплуатации на качество и количество подземных вод, вероятность их загрязнения	
Анализ последствий возможного загрязнения и истощения подземных вод	
Обоснование мероприятий по защите подземных вод от загрязнения и истощения	
Рекомендации по организации производственного мониторинга воздействия на подземные воды	
Определение нормативов допустимых сбросов загрязняющих веществ для объектов I и II категорий	
Расчеты количества сбросов ЗВ в окружающую среду, произведенные с соблюдением п.4 ст. 216 Кодекса, в целях заполнения декларации о воздействии на ОС для объектов III категории	
3. ОЦЕНКА ВОЗДЕЙСТВИЙ НА НЕДРА	
Наличие минеральных и сырьевых ресурсов в зоне воздействия намечаемого объекта. Прогнозирование воздействия добычи минеральных и сырьевых ресурсов на различные компоненты окружающей среды и природные ресурсы	
Обоснование природоохранных мероприятий по регулированию водного режима и использованию нарушенных территорий	
4. ОЦЕНКА ВОЗДЕЙСТВИЯ НА ОС ОТХОДОВ ПРОИЗВОДСТВА И ПОТРЕБЛЕНИЯ	
Виды и объемы образования отходов	
Особенности загрязнения территории отходами производства и потребления.	
Рекомендации по управлению отходами: накоплению, сбору, транспортировке, восстановлению (подготовке отходов к повторному использованию, переработке, утилизации отходов) или удалению (захоронению, уничтожению), а также вспомогательным операциям: сортировке, обработке, обезвреживанию); технологии по выполнению указанных операций	
Виды и количество отходов производства и потребления, подлежащих включению в декларацию о воздействии на окружающую среду	
5. ОЦЕНКА ВОЗДЕЙСТВИЯ ФИЗИЧЕСКИХ ФАКТОРОВ	
Оценка возможного теплового, электромагнитного, шумового, воздействия и других типов воздействия, а	

	также их последствий	
	Характеристика радиационной обстановки в районе работ, выявление природных и техногенных источников радиационного загрязнения	
6.	ОЦЕНКА ВОЗДЕЙСТВИЙ НА ЗЕМЕЛЬНЫЕ РЕСУРСЫ И ПОЧВЫ	
	Состояние и условия землепользования, земельный баланс территории, намечаемой для размещения объекта и прилегающих хозяйств в соответствии с видом собственности, предлагаемые изменения в землеустройстве, расчет потерь сельскохозяйственного производства и убытков собственников земельных участков и землепользователей, подлежащих возмещению при создании и эксплуатации объекта	
	Характеристика современного состояния почвенного покрова в зоне воздействия планируемого объекта	
	Характеристика ожидаемого воздействия на почвенный покров.	
	Планируемые мероприятия и проектные решения в зоне воздействия по снятию, транспортировке и хранению плодородного слоя почвы.	
	Организация экологического мониторинга почв	
7.	ОЦЕНКА ВОЗДЕЙСТВИЯ НА РАСТИТЕЛЬНОСТЬ	
	Современное состояние растительного покрова в зоне воздействия объекта.	
	Ожидаемые изменения в растительном покрове	
	Рекомендации по сохранению растительных сообществ, улучшению их состояния, сохранению и воспроизводству флоры, в том числе по сохранению и улучшению среды их обитания	
	Мероприятия по предотвращению негативных воздействий на биоразнообразие, его минимизации, смягчению, оценка потерь биоразнообразия и мероприятия по их компенсации, а также по мониторингу проведения этих мероприятий и их эффективности	
8.	ОЦЕНКА ВОЗДЕЙСТВИЙ НА ЖИВОТНЫЙ МИР	
	Исходное состояние водной и наземной фауны. Наличие редких, исчезающих и занесенных в Красную книгу видов животных	
	Характеристика воздействия объекта на видовой состав, численность фауны, ее генофонд, среду обитания, условия размножения, пути миграции и места концентрации животных в процессе строительства и эксплуатации объекта, оценка адаптивности видов	
	Возможные нарушения целостности естественных сообществ, среды обитания, условий размножения, воздействие на пути миграции и места концентрации животных, сокращение их видового многообразия в зоне воздействия объекта, оценка последствий этих изменений и нанесенного ущерба окружающей среде	
	Мероприятия по предотвращению негативных воздействий на биоразнообразие, его минимизации, смягчению, оценка потерь биоразнообразия и мероприятия по их компенсации, мониторинг проведения этих мероприятий и их эффективности (включая мониторинг уровней шума, загрязнения окружающей среды, неприятных запахов, воздействий света, других негативных воздействий на животных)	
	Оценка воздействий на ландшафты и меры по предотвращению, минимизации, смягчению негативных воздействий, восстановлению ландшафтов в случаях их нарушения	
9.	ОЦЕНКА ВОЗДЕЙСТВИЙ НА СОЦИАЛЬНО-ЭКОНОМИЧЕСКУЮ СРЕДУ	
	Современные социально-экономические условия жизни местного населения, характеристика его трудовой деятельности. Обеспеченность объекта в период строительства, эксплуатации и ликвидации трудовыми ресурсами, участие местного населения	
	Влияние намечаемого объекта на регионально-территориальное природопользование	
	Прогноз изменений социально-экономических условий жизни местного населения при реализации проектных решений объекта (при нормальных условиях эксплуатации объекта и возможных аварийных ситуациях)	
	Санитарно-эпидемиологическое состояние территории и прогноз его изменений в результате намечаемой деятельности	
	Предложения по регулированию социальных отношений в процессе намечаемой хозяйственной деятельности	
10.	ОЦЕНКА ЭКОЛОГИЧЕСКОГО РИСКА РЕАЛИЗАЦИИ НАМЕЧАЕМОЙ ДЕЯТЕЛЬНОСТИ	
	Ценность природных комплексов	
	Комплексная оценка последствий воздействия на ОС при нормальном (без аварий) режиме эксплуатации объекта	
	Вероятность аварийных ситуаций (с учетом технического уровня объекта и наличия опасных природных явлений), при этом определяются источники, виды аварийных ситуаций, их повторяемость, зона воздействия	
	Прогноз последствий аварийных ситуаций для окружающей среды (включая недвижимое имущество и объекты историко-культурного наследия) и население	
	Рекомендации по предупреждению аварийных ситуаций и ликвидации их последствий	
	СПИСОК ИСПОЛЬЗОВАННОЙ ЛИТЕРАТУРЫ	
	ПРИЛОЖЕНИЯ	
	ДОКУМЕНТЫ НА ЗЕМЕЛЬНЫЙ УЧАСТОК	
	Лицензия разработчика	

1. ВВЕДЕНИЕ

Раздел «Охрана окружающей среды» для Рабочего проекта «Снос бытового здания литер А4, по адресу: г. Костанай, промышленная зона северная, строение 359» выполнено на основании договора.

Основной целью проекта является определение охраны окружающей среды намечаемой деятельности.

Для достижения поставленной цели необходимо решение следующих *задач*:

- Определение характеристик предполагаемой хозяйственной деятельности;
- Выявление факторов воздействия на ОС в процессе деятельности объекта;
- Оценка воздействия на все компоненты ОС производственного процесса;
- Оценка экологического риска;
- Определение природоохранных мероприятий, уменьшающих последствия возможных наиболее существенных последствий хозяйственной деятельности;

Оценка воздействия на ОС производственной деятельности предприятия выполнена в соответствии с требованиями ЭК РК и действующих природоохранных нормативных документов.

Проект разработан в соответствии с нормативно-методическими документами по охране атмосферного воздуха.

Для определения степени воздействия данного предприятия на воздушный бассейн выполнены расчеты валовых выбросов, определена категория опасности предприятия, установлены нормативы предельно допустимых выбросов на уровне фактических, указано определение концентраций загрязняющих веществ характеризующие уровень загрязнения атмосферы на границе СЗЗ.

Предельно допустимый выброс (г/с) устанавливается для условий полной нагрузки технологического оборудования и его нормальной работы.

Общее количество выбросов составит 0,0067 т\год.

из них: организованных – 0 т/год, неорганизованных – 0,0067 т/год.

В период демонтажа в атмосферный воздух будут выделяться загрязняющие вещества 7 наименований от 1 источников загрязнения, из них 1 – неорганизованные.

При подготовке настоящего проекта ООС использована справочная литература, нормативно-правовые документы РК в области ООС.

Исполнитель: ТОО «ЭкоРесурсы», г. Костанай, ул. Байтурсынова 105, тел.549757.

Обзор законодательных и нормативно-методических документов по разработке ООС

Основной или базовый Закон прямого природоохранного назначения – ЭК РК. Сохраняя основные, принципиальные подходы к ООС, провозглашенные в действующих природоохранных актах, он отражает новые тенденции и подходы, выработанные международным сообществом. Это - ориентация на сбалансированное решение социально-экономических задач и проблем охраны ОС в целях перехода РК к устойчивому развитию в условиях рыночных отношений, удовлетворение потребностей нынешнего и будущих поколений людей в здоровой и благоприятной окружающей среде.

Экологический Кодекс регулирует отношения в области охраны, восстановления и сохранения ОС, использования и воспроизводства природных ресурсов при осуществлении хозяйственной деятельности, связанной с использованием природных ресурсов и воздействием на окружающую среду, в пределах территории РК. В Кодексе определены как объекты охраны ОС (земля, недра, вода, атмосферный воздух, леса и иная растительность, животный мир; естественные экологические системы, климат и озоновый слой Земли), так и государственные органы, ответственные за эту деятельность. В соответствии с ЭК «Запрещается разработка и реализация проектов, влияющих на ОС без оценки воздействия на нее». Любые предпроектные и проектные материалы, согласно данному Закону, должны содержать Раздел ООС.

Требования Кодекса направлены на обеспечение экологической безопасности, предотвращение вредного воздействия хозяйственной и иной деятельности на естественные экологические системы, сохранение биологического разнообразия и организацию рационального природопользования. В Кодексе определены объекты и основные принципы охраны ОС, экологические требования к хозяйственной и иной деятельности, экономические механизмы охраны ОС и компетенции органов государственной власти и местного самоуправления, права и обязанности граждан и общественных организаций в области охраны окружающей среды.

При разработке раздела ООС руководствовались «Инструкцией по проведению оценки воздействия намечаемой хозяйственной и иной деятельности на ОС при разработке предплановой, предпроектной и проектной документации».

Согласно данной инструкции в состав ООС входят следующие разделы, требуемые для представления в органы экологической экспертизы:

- Информация о природных условиях участка, на котором производятся работы (природно-климатические условия, геология, гидрогеология, почвенно-растительный покров, животный мир, санитарно-гигиенические условия и др.), об антропологической нагрузке на ОС в месте действия предприятия;
- Характеристика социально-экономических условий территории;
- Характеристика производственной деятельности предприятия;
- Оценка воздействия производственного процесса на ОС по установленным компонентам ОС;
- Рекомендуемый состав мероприятий, включая план действий в ава-

рийных ситуациях;

➤ Оценка экологического риска, отражающая оценку реальных изменений (временных и постоянных) на ОС в результате деятельности.

Важным при разработке проекта ООС является строгое выполнение установленных в РК природоохранных стандартов и норм, регулирующих количественные ограничения конкретных составляющих потоков отходов, сбросов и выбросов, что необходимо для охраны окружающей среды.

Общие сведения о районе работ

Характеристика намечаемой деятельности

Объект расположен по адресу: Костанайская область, Костанайская область, г. Костанай, промышленная зона северная, строение 359.

Объект относится к технически не сложным объектам II уровня ответственности. Организация стройплощадки участков работ и рабочих мест должна обеспечить безопасность труда рабочих на всех этапах выполнения работ согласно СН РК 1.03-101-2013.

При организации строительной площадки, размещения участков работ, рабочих мест, проезда строительных машин и транспортных средств, проходов следует устанавливать опасные для людей зоны, в пределах которых постоянно действуют опасные производственные факторы. Опасные зоны должны быть обозначены знаками безопасности надписями в установленной форме.

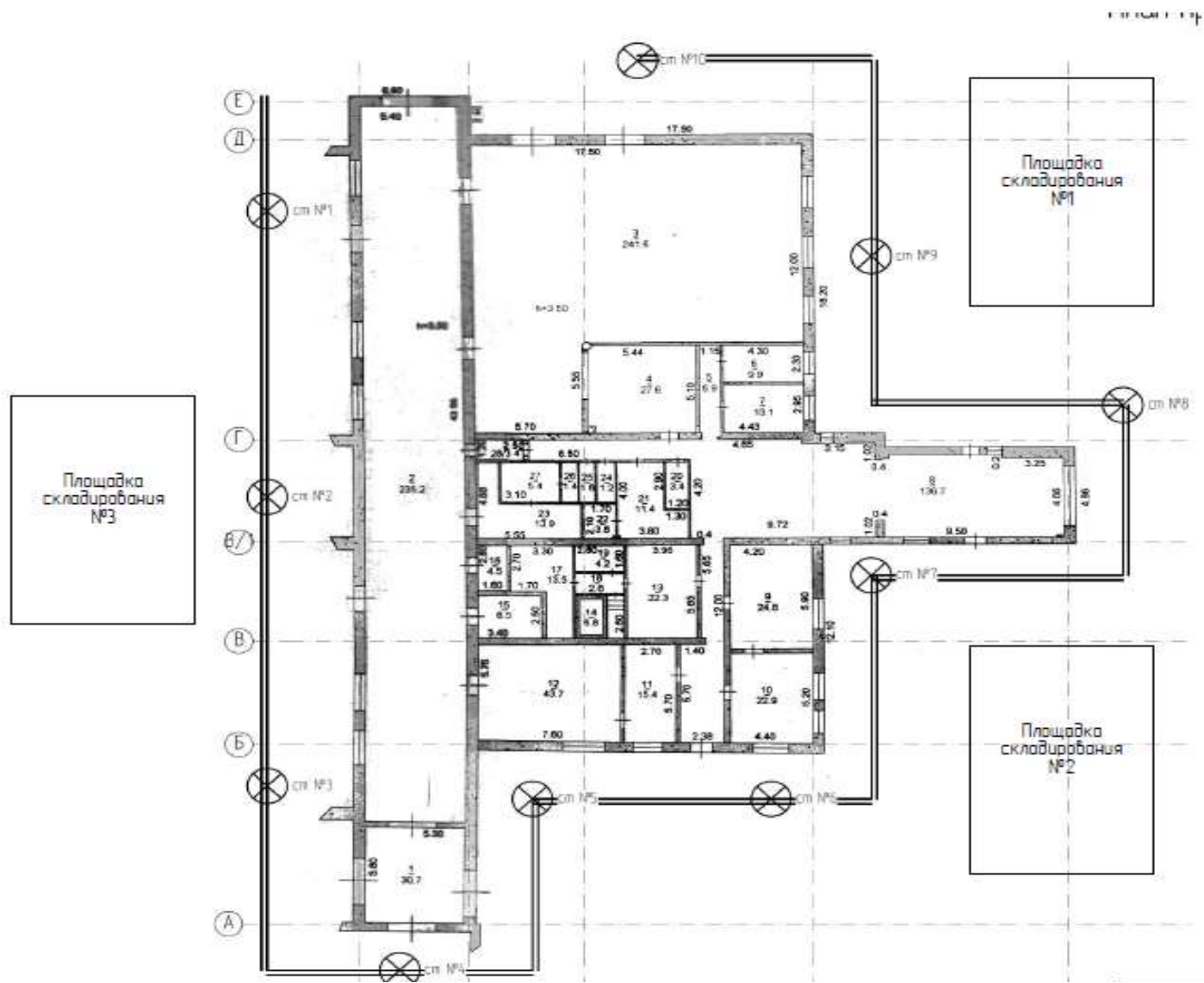
Схема движения автотранспортных работ и механизмов на участке предусмотрена с учетом использования существующих дорог и проездов.

До начала работ строящая организация обязана вызвать на место работ представителей всех эксплуатационных организаций, вводящих подземными коммуникациями и сооружениями, расположенными вблизи от объекта демонтажа.

Срок проведения работ 1 мес. Количество рабочих строителей – 37 человек.

До р. Тобол расстояние более 1000 м в восточном направлении.

Схема организации работ



1. ОЦЕНКА ВОЗДЕЙСТВИЕ НА СОСТОЯНИЕ АТМОСФЕРНОГО ВОЗДУХА.

Настоящий раздел разработан в соответствии с требованиями нормативных и законодательных документов: ГОСТ 17.23.02-78; ЭК РК. Целью разработки данного раздела является оценка загрязнения атмосферы существующими выбросами от источников действующего объекта, разработка мер по предотвращению неблагоприятных последствий, оздоровлению ОС с учетом требований Экологического законодательства РК. Оценка воздействия на ОС является обязательной для любых видов хозяйственной деятельности.

Характеристика климатических условий

Климат района проведенных работ резко континентальный, с коротким сухим летом и суровой продолжительной зимой. Это обусловлено значительным удалением его от океанов и морей, а также свободным проникновением сюда холодных арктических масс, идущих с севера. Характерной особенностью климата являются резкие суточные и сезонные колебания температуры, небольшая величина осадков, сухость воздуха и наличие частых сильных ветров.

Температурный режим. Средняя температура воздуха в январе колеблется от -3 - 8,6 до -17,1. Зима более продолжительная, холодная, с частыми метелями и бурями. Зимние оттепели, обусловленные вторжением на территорию области теплых потоков воздуха с юга, довольно редки, всего до 6-9 дней за сезон. В отдельные холодные зимы абсолютный минимум температуры воздуха достигает -41,1⁰С, Среднегодовая температура воздуха изменяется от 0,1 до 4,4⁰С, в среднем 2,2⁰ С. За последние годы (1999-2005) наблюдается повышение среднегодовой температуры воздуха, которая варьировала от 3,6 до 4,4⁰С. Переход среднесуточной температуры воздуха через 0 отмечается на юге в середине марта, на севере – в первой декаде апреля; осенью соответственно 20-25 и 28-30 октября. Весна короткая (20-30 дней), сухая и прохладная, начинается со второй половины апреля, но иногда заморозки бывают в мае и даже в июне. В летнее время на территорию притекает холодный и довольно сухой воздух с севера, который по мере продвижения на юг прогревается и становится еще более сухим. Средняя температура воздуха в июле от +18,9 до 24,4. Абсолютный максимум температуры воздуха достигает +41,7⁰С. Осень прохладная, пасмурная, иногда дождливая, затяжная. Интенсивность нарастания отрицательных температур осенью составляет 0,3-0,4 за один день. Средняя продолжительность безморозного периода в различных пунктах колеблется от 100-160 дней. Продолжительность теплого периода со среднесуточной температурой воздуха выше нуля составляет в среднем от 188 до 200-й.

Осадки. Одним из основных климатических элементов являются атмосферные осадки. Среднегодовая величина их изменяется от 89,8 мм до 420,4 мм при средне многолетней годовой величине, равной 288 мм. Летом выпадает около 40% годовых осадков. Количество разовых осадков достигает значительных величин. Максимальная величина выпавших в июле разовых осадков достигла 42,7 мм, а суточных того же дня 57,2 мм. Рассматриваемая территория относится к зоне недостаточного и неравномерного увлажнения и характеризуется большим превышением испарения (в 2-3 раза) над количеством выпавших атмосферных осадками, соот-

ношение этих величин значительно варьирует на разных участках. Распределение осадков по территории весьма неравномерное. Среднегодовое количество осадков превышает 330 мм, т.е. наблюдается увеличение среднемноголетней годовой нормы на 42 мм.

Ветер. Относительная равнинность рельефа, незащищенность территории от проникновения в ее пределы воздушных масс различного происхождения создают благоприятные условия для усиленной ветровой деятельности. Безветренная погода наблюдается всего 50-70 дней в году. Наиболее интенсивна циркуляция атмосферы и активность ветра в переходные весенний и осенний периоды. Наибольшая скорость ветра отмечается зимой; нередко она превышает 15 м/сек, достигая ураганной силы. Число дней с таким ветром колеблется от 5-13 до 21-29. Скорость ветра имеет ясно выраженный суточный ход, особенно заметный летом; ветер усиливается к середине дня и убывает к ночи. На севере в течение года преобладают ЮЗ и Ю направления ветров, на юге – северное. Весной бывают сильные сухие ветры юго-западного и западного направлений, они активно обезвоживают верхний слой почвы, интенсифицируют испарение грунтовых вод и образуют пыльные бури, которые бывают примерно один раз месяц. Среднегодовая роза ветров, %: С – 16, СВ – 13, В – 5, ЮВ – 6, Ю – 18, ЮЗ – 18, З – 11, СЗ – 14, штиль – 8.

Средняя скорость (по средним многолетним данным), повторяемость превышений которой составляет 5%, - 5,0 м/с.

Снежный покров. Устойчивый снежный покров образуется в среднем во второй декаде ноября, исчезает он в конце первой декады апреля. Среднестатистическая дата образования устойчивого снежного покрова приходится на 14 ноября. Число дней со снежным покровом – около 150. Мощность и распространение снежного покрова отличаются непостоянством и зависят от рельефа местности, растительного покрова и ветровой деятельности. Высота снежного покрова изменяется от 4,4 до 18,7 см. Средняя величина максимального запаса воды в снежном покрове перед началом весеннего снеготаяния составляет 70 мм. В зависимости от рельефа снеготаяния резко меняются, неравномерность их, распределения обуславливает разнообразные условия поверхностного и подземного стока. На равнине основные снеготаяния приурочиваются к пониженным участкам рельефа овражно-балочной сети, западинам и ложбинам, а также к древесной растительности, которые и представляют основные участки питания подземных вод поверхностными водами.

Влажность почвы. Насыщение почвы влагой происходит преимущественно весной за счет просачивания талых снеговых вод. К началу вегетационного периода запасы продуктивной влаги в слое суглинистых почв мощностью 1 м на площади, расположенной южнее параллели Петропавловска, составляют в среднем 90-110 мм, севернее 110-130 мм. Иногда при посевах пшеницы по чистым парам весенние запасы влаги достигают 130-150 мм на 1 м. Наименьшие запасы влаги в почве, равные 50-70 мм, наблюдаются на юге территории при посевах по весновспашке. К концу вегетационного периода запасы продуктивной влаги в почве поглощаются и составляют в южной части территории 10-20 мм, в северной 20-30 мм, а на

самом севере 30-40 мм. В отдельные засушливые годы запасы влаги в почве уменьшаются до нуля.

Глубина промерзания на территории измерялась на небольшом количестве участков. Наибольшая глубина промерзания отмечена в малоснежных равнинах, наименьшая на участках с большим снежным покровом. Для северной части территории глубина промерзания колеблется от 1,3 до 1,8 м; в лесу она составила 0,8 м. Абсолютная влажность воздуха в районе изменяется от 1,2 до 15,1 г/м³, относительная влажность от 53 до 87, а дефицит насыщения от 0,4 до 11,5 г/м³. Большой дефицит насыщения воздуха в летнее время до (11,5) обуславливает явное испарение выпадающих в этот период атмосферных осадков. Средняя месячная относительная влажность воздуха - 69 %, средняя абсолютная влажность 6,9 г/м³, дефицит влажности (недостаток насыщенности) – 4,8 г/м³. Летом отмечается большая сухость воздуха в зоне мелкосопочника, где абсолютная влажность в июле составляет 12-2,5 мбар. Относительная влажность воздуха имеет обратный ход. Наибольшая ее величина 80-87% приходится на холодную часть года, наименьшая 53 % на летние месяцы; в засушливые годы относительная влажность снижалась до 33%. Повышенные ее значения наблюдаются в ночные, утренние и вечерние часы, пониженные в середине дня. В распределении недостатка насыщения воздуха влагой по территории отмечается широтная зональность. В июле дефицит влажности воздуха изменяется от 8,0 мбар на севере до 9,3 мбар на юге территории, в зимние месяцы он снижается до 0,3-0 5 мбар. Средние многолетние месячные значения абсолютной и относительной влажности и дефицита насыщения воздуха приводятся в табл №4.1.1.

Таблица № 4.1.1

Влажность воздуха	Месяцы												Годовая
	I	II	III	IV	V	VI	VII	VIII	IX	X	XI	XII	
Абсолютная, г/м ³	1,2	1,9	3,3	5,9	9,2	12,1	15,1	12,6	8,4	6,7	3,8	2,2	6,9
Относительная, %	80	78	83	69	56	53	61	60	61	73	79	79	69
Дефицит насыщения, г/м ³	0,4	0,4	0,5	3,9	8,7	11,5	10,6	10,5	6,7	3,2	1,2	0,6	4,8

Атмосферное давление в районе проведения работ имеет устойчивый характер и мало изменяется в течение года. Среднемесячные значения атмосферного давления сведены в таблице № 4.1.2.

Таблица № 4.1.2

	I	II	III	IV	V	VI	VII	VIII	IX	X	XI	XII
Давление, мм. рт.ст.	757.8	758.9	55.8	755.2	753.8	755.6	750.6	750.6	751.8	756.3	760.5	757,0

Характеристика современного состояния воздушной среды.

Согласно районированию территории Республики Казахстан, проведенному Казахским научно-исследовательским гидрометеорологическим институтом, по потенциалу загрязнения атмосферы (ПЗА) изучаемый район относится ко II-ой зоне с умеренным ПЗА.

В целом, природно-климатические условия территории способствуют быстрому очищению атмосферного воздуха от вредных примесей.

Объем выбросов ЗВ 7-ми наименований, которые подлежат нормированию (без учета выбросов от автотранспорта и спецтехники), составит– 0,0067 т/год.

Перечень загрязняющих веществ, выбрасываемых в атмосферу в период эксплуатации, представлены в таблицах 1.2.

Количественные и качественные характеристики выбросов в атмосферу от источников выбросов ЗВ определены расчетным методом согласно методикам расчета выбросов ВВ в атмосферу, утвержденных в РК. Расчет выбросов ЗВ от источников выбросов представлен ниже.

Перечень ЗВ, выбрасываемых в атмосферу

Таблица 1.2

Наименование вредного вещества	Выброс вещества, г/сек	Выброс вещества, т/год
(0123)Железо оксид	0,02970	0,002100
(0143)Марганец и его соединения	0,00260	0,000200
(0301)Азота диоксид	0,00840	0,000500
(0337) Углерода оксид	0,03690	0,002700
(0344)Фториды неорганические плохо растворимые	0,00920	0,000700
(0342)фтористые газообразные соединения	0,00210	0,000200
(2908) Пыль неорганическая SiO ₂ 70-20%	0,00390	0,000300
ВСЕГО	0,09280	0,006700

Источники и масштабы расчетного химического загрязнения: при предусмотренной проектом максимальной загрузке оборудования, а также при возможных залповых и аварийных выбросах.

Для оценки воздействия на атмосферный воздух при работе оборудования, используемого во время проведения работ, сделана инвентаризация источников выбросов загрязняющих веществ в атмосферу. Аварийные выбросы, обусловленные нарушением технологии работ, не прогнозируются.

Основными источниками выделения ВВ в атмосферу на проектируемом объекте, организуемые в период **демонтажа**:

Источник №6001. Сварочные и газосварочные работы. При сварке используются штучные электроды марки Э-42, пропан-бутановая смесь. В атмосферный воздух выделяются: железа оксид, марганец и его соединения, пыль неорганическая и т.д.

Объемы для расчета выбросов ЗВ были свзяты со сметной документации ПСД.

Согласно статье 28 Экологического кодекса «Порядок определения нормативов эмиссии». Нормативы эмиссии от передвижных источников выбросов загрязняющих веществ в атмосферу не устанавливаются. Предельные концентрации основных загрязняющих атмосферный воздух веществ в выхлопных газах определяется законодательствах РК о техническом регулировании.

Расчеты ожидаемого загрязнения атмосферного воздуха проводятся с учетом действующих, строящихся и намеченных к строительству предприятий (объектов) и существующего фонового загрязнения.

Расчет содержания вредных веществ в атмосферном воздухе должен проводиться в соответствии с требованиями «Методики определения нормативов эмиссий в окружающую среду» (приказ Министра ООС РК от 16.04.2012 г. № 110-Ө.

Загрязнение приземного слоя воздуха, создаваемого выбросами промышленных объектов, зависит от объемов и условий выбросов загрязняющих веществ в атмосферу, природно-климатических условий и особенностей циркуляции атмосферы.

Метеорологические (климатические) условия оказывают существенное влияние на перенос и рассеивание вредных примесей, поступающих в атмосферу. К основным факторам, определяющим рассеивание примесей в атмосфере, относятся ветра и температурная стратификация атмосферы. На формирование уровня загрязнения воздуха оказывают также влияние туманы, осадки и радиационный режим. Характеристика состояния окружающей природной среды определяется значениями фоновых концентраций загрязняющих веществ.

Внедрение малоотходных и безотходных технологий, а также специальные мероприятия по предотвращению (сокращению) выбросов в атмосферный воздух, обеспечивающие соблюдение в области воздействия намечаемой деятельности экологических нормативов качества атмосферного воздуха или целевых показателей его качества, а до их утверждения – гигиенических нормативов.

В целях уменьшения влияния на ОС необходимо внедрение малоотходных и безотходных технологий. Необходимость разработки и внедрения малоотходных технологий обуславливается решением задач ресурсосбережения и ОС. Использование принципиально новых технологий в строительстве взамен устаревших процессов обеспечивает переход на прогрессивные малоотходные технологии, соответствующее повышенным экологическим требованиям и обеспечивающее снижение вредного воздействия на окружающую среду.

Определение нормативов допустимых выбросов загрязняющих веществ для объектов для объектов I и II категорий

Согласно приказа Министра экологии, геологии и природных ресурсов РК от 13 июля 2021 г № 246 «Об утверждении Инструкции по определению категории объекта, оказывающего негативное воздействие на окружающую среду» проектируемый объект относится к III категории опасности.

Расчеты количества выбросов загрязняющих веществ в атмосферу

Сварочные работы Источник 6001

«Методике расчёта выбросов ЗВ в атмосферу при сварочных работах» Астана-2005.

Марка электродов Э42, 42А, Э50, Э50А, УОНИ 13/55 Взято По УОНИ13/55

Расход электродов	200	кг/год
	10	кг/час
Степень очистки воздуха	0	%
Удельные выделения		
железа оксид (0123)	10,69	г/кг
марганец и его соединения (0143)	0,92	г/кг
пыль неорганическая SiO ₂ 70-20% (2908)	1,4	г/кг
фториды (344)	3,3	г/кг
фтористые газообразные соединения (0342)	0,75	г/кг
азот диоксид (0301)	1,5	г/кг

углерод оксид (0337)	13,3	г/кг
Максимально разовый выброс:		
железа оксид (0123)	0,0297	г/сек
марганец и его соединения (0143)	0,0026	г/сек
пыль неорганическая SiO ₂ 70-20% (2908)	0,0039	г/сек
фториды (344)	0,0092	г/сек
фтористые газообразные соединения (0342)	0,0021	г/сек
азот диоксид (0301)	0,0042	г/сек
углерод оксид (0337)	0,0369	г/сек
Валовый выброс		
железа оксид (0123)	0,0021	т/год
марганец и его соединения (0143)	0,0002	т/год
пыль неорганическая SiO ₂ 70-20% (2908)	0,0003	т/год
фториды (344)	0,0007	т/год
фтористые газообразные соединения (0342)	0,0002	т/год
азот диоксид (0301)	0,0003	т/год
углерод оксид (0337)	0,0027	т/год

Газосварочный пост

Расход пропанбутановой смеси	10,00	кг/год
	1,00	кг/час
Удельное выделение оксидов азота	15	г/кг ацетилена
Годовой фонд времени	10,00	ч/год
Валовый выброс оксидов азота	0,0002	т/год
Максимально разовый выброс	0,0042	г/с

Оценка последствий загрязнения и мероприятия по снижению отрицательного воздействия оценка последствий загрязнения и мероприятия по снижению отрицательного воздействия.

Согласно «Методических указаний по определению уровня загрязнения компонентов ОС токсичными веществами отходов производства и потребления», РНД 03.3.0.4.01-96 параметры экологического состояния по компонентам ОС по атмосферному воздуху на границе СЗЗ оцениваются следующими показателями:

Превышение ПДК, раз	Допустимое	Опасное	Критическое	Катастрофическое
Для ЗВ 1-2 классов опасности	До 1	1-5	5-10	Более 10
Для ЗВ 3-4 классов опасности	До 1	1-50	50-100	Более 100

Согласно приведенных критериев загрязнение атмосферного воздуха на проектируемой территории составит:

Превышение ПДК, раз	Допустимое	Опасное	Критическое	Катастрофическое
Для ЗВ 1-2 классов опасности	До 1			
Для ЗВ 3-4 классов опасности	До 1			

Это соотношение показывает допустимую нагрузку на ОС при которой сохраняется структура и функционирование экосистемы с незначительными (обратимыми) изменениями.

ПРИРОДООХРАННЫЕ МЕРОПРИЯТИЯ

Мероприятие	Эффект от внедрения
Период проведения строительных работ	
Соблюдение норм ведения строительных работ, принятых проектных решений.	Предотвращение загрязнения окружающей территории и дополнительного загрязнения ОС
Применение исправных, машин и механизмов	Предотвращение загрязнения окружающей территории и дополнительного загрязнения ОС

Заправка техники на АЗС ближайшего населённого пункта.	Предотвращение загрязнения окружающей территории горюче-смазочными материалами
Устройство технол-х площадок и площадок временного складирования отходов на стройплощадке с твердым покрытием	Предотвращение загрязнения окружающей территории и дополнительного загрязнения окружающей среды
Ведение СМР на строго отведённых участках	Предотвращение загрязнения окружающей территории и дополнительного загрязнения ОС
Вывоз мусора в специально отведенные места	Предотвращение загрязнения окружающей территории и дополнительного загрязнения ОС
Внутренний контроль со стороны организации, образующей отходы	Предотвращение загрязнения окружающей территории и дополнительного загрязнения ОС

Предложения по организации мониторинга и контроля за состоянием атмосферного воздуха

Контроль выбросов ЗВ на источниках выбросов предусматривается расчётным методом на основании выполненных расчетов с учетом фактических показателей работ. Контроль токсичности выхлопных газов спецтехники и автотранспорта проводится при проведении технического осмотра в установленном порядке.

Мероприятия по регулированию выбросов вредных веществ в атмосферу на период неблагоприятных метеорологических условий

В период НМУ (туман, штиль) предприятие при необходимости обязано осуществлять временные мероприятия по дополнительному снижению выбросов в атмосферу. Мероприятия осуществляются после получения от органов гидрометеослужбы заблаговременного предупреждения, в котором указывается ожидаемая длительность особо неблагоприятных условий и ожидаемая кратность увеличения приземных концентраций по отношению к фактическим. Согласно РД 52.04.52-85 «Методические указания. Регулирование выбросов при неблагоприятных метеорологических условиях» мероприятия по сокращению выбросов в период НМУ разрабатывают предприятия, расположенные в населенных пунктах, где органами Казгидромета проводится или планируется прогнозирование НМУ. В периоды неблагоприятных метеорологических условий (НМУ) предприятие обязано осуществлять временные мероприятия по дополнительному снижению выбросов вредных веществ в атмосферу. Мероприятия осуществляются после заблаговременного получения предприятием от органов гидрометеослужбы, в которых указывается продолжительность НМУ, ожидаемое увеличение приземных концентраций ЗВ.

При первом режиме работы мероприятия должны обеспечить уменьшение концентраций веществ в приземном слое атмосферы примерно на 15-20%. Эти мероприятия носят организованно-технический характер: • ужесточить контроль за точным соблюдением технологического регламента производства; • использовать высококачественное сырье и материалы для уменьшения выбросов загрязняющих веществ; • проводить влажную уборку помещений и полив территории.

При втором режиме работы предприятия мероприятия должны обеспечить сокращение концентрации загрязняющих веществ в приземном слое атмосферы при-

мерно на 20-40%. Эти мероприятия включают в себя мероприятия 1-го режима, а также мероприятия, включающие на технологические процессы, сопровождающиеся незначительным снижением производительности предприятия.

Мероприятия общего характера: • ограничить движение транспорта по территории; • снизить производительность отдельных агрегатов и технологических линий, работа которых связана со значительным выделением в атмосферу ВВ; • в случае, если сроки начала планово-предупредительных работ по ремонту оборудования и наступления НМУ достаточно близки, следует произвести остановку оборудования.

При третьем режиме работы предприятия мероприятия должны обеспечить сокращение концентраций ЗВ в приземном слое атмосферы примерно на 40-60%, и в некоторых особо опасных условиях предприятием следует полностью прекратить выбросы. Мероприятия 3-го режима полностью включают в себя условия 1-го и 2-го режимов, а также мероприятия, осуществление которых позволяет снизить выбросы ЗВ за счет временного сокращения производительности предприятия.

Мероприятия общего характера: снизить нагрузку или остановить производства, сопровождающиеся значительным выделением загрязняющих веществ.

2. ОЦЕНКА ВОЗДЕЙСТВИЙ НА СОСТОЯНИЕ ВОД.

Потребность в водных ресурсах для намечаемой деятельности на период строительства и эксплуатации, требования к качеству используемой воды. Характеристика источника водоснабжения, его хозяйственное использование, местоположение водозабора, его характеристика.

Водообеспечение. Водоснабжение привозное, бутилированное.

Водоотведения. Система водоотведения осуществляется в биотуалет, с последующей откачкой на договорной основе с поставщиком услуг

Водный баланс объекта, с обязательным указанием динамики ежегодного объема забираемой свежей воды, как основного показателя экологической эффективности системы водопотребления и водоотведения

Водопотребление	Водопотребление		Водоотведение	
	м ³ /сут	м ³ /за пер. работы	м ³ /сут	м ³ /за пер. работы
На хозяйственные нужды		10,656	0	10,656

2.1. Поверхностные воды.

Гидрографическая характеристика территории.

Гидрографическая сеть представлена рекой Тобол с левым притоком р. Иртыш, который впадает за пределами Казахстана. Бассейн Тобола дренирует весь север области и включает левобережные притоки: Р. Аят, Шортанды, Желкуар, Тогузак, Уй и правобережный – р. Убаган. Тобол и его левые притоки берут начало на восточном склоне Южного Урала, за пределами области, Убаган – в районе оз. Шийли. До впадения р. Шортанды в Тобол, как и все его притоки, летом петесыхает, оставляя цепочки плесов. После впадения р. Аят ширина русла Тобола становится от 40 до 100 м.

Проектируемый объект расположен на расстоянии более 1000 м от реки Тобол.

В период проведения СМР не предусматривается забор воды из поверхностных или подземных водоисточников, а также сброс сточных вод на рельеф местности и в водные объекты рыбохозяйственного и коммунально-бытового назначения.

Соответственно намечаемая деятельность не окажет прямого воздействия на поверхностные и подземные воды. Работы будут вестись с соблюдением требований статей 112-115 Водного Кодекса РК.

Оценка воздействия намечаемой деятельности на поверхностные воды района

Общие требования к охране водных объектов от загрязнения и засорения установлены Водным Кодексом РК и являются обязательными для физических и юридических лиц, осуществляющих в данном районе хозяйственную деятельность, влияющую на состояние водного объекта.

При реализации намечаемой деятельности сброс сточных вод в поверхностные водотоки не предусматривается, воздействие по данному фактору исключается.

Сложившийся в данном районе природный уровень загрязнения поверхностных вод не изменится. Намечаемая деятельность не окажет дополнительного воздействия на поверхностные воды района. Непосредственное воздействие на водный бассейн исключается.

Таким образом, общее воздействие намечаемой деятельности на поверхностную водную среду района оценивается как допустимое.

Рекомендации по организации производственного мониторинга воздействия на поверхностные водные объекты.

Организация экологического мониторинга поверхностных вод не предусматривается.

2.2. Подземные воды

Гидрогеологические параметры описания района, наличие и характеристика разведанных месторождений подземных вод

Грунтовые воды на участке изысканий до глубины 2,0 м скважинами не вскрыты (по состоянию на сентябрь 2021 года). При данных инженерно-геологических условиях строительства возможно образование временных водоносных горизонтов на контакте четвертичных и мезозойских отложениях (0,50-4,10м), типа «верховодка» т.к. вскрытые разновидности грунтов являются слабодренирующими и коэффициент фильтрации менее 0,10м/сутки и может сохраняться в течении года в зависимости от очагов и периодичности подтопления, и количества выпадаемых атмосферных осадков в течении года.

Оценка влияния объекта в период строительства и эксплуатации на качество подземных вод, вероятность их загрязнения

Проведение работ не обуславливает загрязнение токсичными компонентами подземных вод, так как осуществляемые при этом процессы инфильтрации по-

верхностного стока идентичны исходным природным. Непосредственного влияния на подземные воды не оказывает.

Таким образом, намечаемая деятельность вредного воздействия на качество подземных вод и вероятность их загрязнения не окажет. Общее воздействие намечаемой деятельности на подземные воды оценивается как допустимое.

Обоснование мероприятий по защите подземных вод от загрязнения

Для защиты подземных вод от загрязнения предусмотрены следующие мероприятия:

- технический осмотр техники производится на специальной площадке с использованием мер по защите территории от загрязнения и засорения;
- твердые бытовые отходы собираются в закрытый бак-контейнер, в дальнейшем передаются сторонним организациям.

При эксплуатации объекта предусмотрены организационные, технологические, гидротехнические, санитарно-эпидемиологические и другие мероприятия, обеспечивающие охрану вод от загрязнения и засорения. Регулярно осуществляется санитарный осмотр территории и при обнаружении мусора производится очистка.

Таким образом, принятые превентивные меры позволяют исключить возможность засорения и загрязнения подземных вод района.

Рекомендации по организации производственного мониторинга воздействия на подземные воды

Намечаемая деятельность не окажет значительного воздействия на качество подземных вод и вероятность их загрязнения. Организация экологического мониторинга подземных вод не предусматривается.

Определение нормативов допустимых сбросов загрязняющих веществ для объектов I и II категорий

При реализации намечаемой деятельности сброс сточных вод в поверхностные водотоки не предусматривается, воздействие исключается.

Расчеты количества сбросов загрязняющих веществ в окружающую среду, произведенные с соблюдением пункта 4 статьи 216 Кодекса, в целях заполнения декларации о воздействии на Окружающую среду для объектов III категории.

При реализации намечаемой деятельности сброс сточных вод в поверхностные водотоки не предусматривается, воздействие исключается.

3. ОЦЕНКА ВОЗДЕЙСТВИЯ НА НЕДРА.

Наличие минеральных и сырьевых ресурсов в зоне воздействия планируемого объекта (запасы и качество). Прогнозирование воздействия добычи минеральных и сырьевых ресурсов на различные компоненты окружающей среды и природные ресурсы.

Объект не использует недра в ходе своей производственной деятельности.

Обоснование природоохранных мероприятий по регулированию водного режима и использованию нарушенных территорий

Объект не использует недра в ходе своей производственной деятельности. Воздействие на недра в районе расположения предприятия не оказывает.

4. ОЦЕНКА ВОЗДЕЙСТВИЯ НА ОКРУЖАЮЩУЮ СРЕДУ ОТХОДОВ ПРОИЗВОДСТВА И ПОТРЕБЛЕНИЯ

Целью хозяйственной деятельности является экологически безопасное обращение с отходами производства и потребления в соответствии с требованиями действующих в РК нормативных документов, применяемых в сфере обращения с отходами. Качественные и количественные параметры образования бытовых и производственных отходов на период строительства объекта определены на основе удельных показателей с использованием данных об объемах используемых материалов.

Виды и объемы образования отходов.

Система управления отходами

Классификация отходов производства произведена согласно «Классификатора отходов» утвержденного Приказом Министра ООС РК от 31 мая 2007 года N 169-п и зарегистрирован в Министерстве юстиции РК 2 июля 2007 года N 4775.

Классификация производится с целью определения уровня опасности и кодировки отходов. Кодировка отходов учитывает область образования, способ складирования (захоронения), способ утилизации или регенерации, потенциально опасные составные элементы, уровень опасности, отрасль экономики, на объектах которой образуются отходы. Определение уровня опасности и кодировки отходов производится при изменении технологии или при переходе на иные сырьевые ресурсы, а также в других случаях, когда могут измениться опасные свойства отходов. Отнесение отхода к определенной кодировке производится природопользователем самостоятельно или с привлечением физических и (или) юридических лиц, имеющих лицензию на выполнение работ и оказание услуг в области охраны ОС.

В процессе намечаемой производственной деятельности предполагается образование отходов производства и отходов потребления, в том числе:

- Опасные отходы – отсутствуют;
- Не опасные отходы: твердо-бытовые отходы, строительный мусор, сварочные электроды;
- Зеркальные – отсутствуют.

Классификация отходов основана на последовательном рассмотрении и определении основных признаков отходов.

Классификации подлежат местонахождение, состав, количество, агрегатное состояние отходов, а также их токсикологические, экологические и другие опасные характеристики.

При СМР образуется:

Вид отхода -	Годовая норма	Суточная норма	Кол-во рабочих	Плотность	Количество дней на период СМР	Количество дней в году	Объем отхода т/год
Твердые бытовые отходы	0,3	0,00082	37	0,25	24	365	0,1820

Вид отхода	Фактический расход электродов	Остаток электродов	Объем отхода т/год
Огарки сварочных электродов, N=Мост.*а	0,2	0,01500	0,0030

Также в процессе СМР образуется строительный мусор приведен в таблице 4.1. объемы которых приведены согласно ведомости демонтажных работ.

Рекомендации по обезвреживанию, утилизации, захоронению всех видов отходов. Технологии по обезвреживанию или утилизации отходов.

Временное хранение. Образующиеся отходы до вывоза по договорам временно хранятся на территории предприятия. ТБО хранятся на площадке временного хранения, размещенными на ней контейнерами с закрывающейся крышкой. При использовании подобных объектов исключается контакт размещенных в них отходах с почвой и водными объектами.

Регенерация/утилизация. Мероприятия по регенерации и утилизации отходов возможны как на собственном предприятии, так и на сторонних предприятиях. Определение уровня опасности и кодировка отходов производится на основании Классификатора отходов, утвержденного МООС РК, №169-п от 07.08.2008г.

Хозяйственная деятельность предприятия неизбежно повлечет за собой образование отходов производства и потребления и создаст проблему их сбора, временного хранения, транспортировки, окончательного размещения, утилизации или захоронения.

Отходы производства и потребления в основном могут оказывать воздействие на почвы и растительный покров. Для уменьшения воздействия должен предусматриваться следующий комплекс мероприятий:

- контролировать объём накопления отходов производства на площадке, проведение мониторинга, в том числе и проведение мониторинга отходов;
- строгий контроль за временным складированием отходов производства и потребления в строго отведённых местах.

Все операции, производимые с отходами, должны фиксироваться в «Журнале управления отходами».

Методы обращения с твердыми производственными и бытовыми отходами должны приводиться в технологических регламентах и рабочих инструкциях, разрабатываемых на этапе осуществления производственной деятельности.

Все отходы потребления временно складировуются на территории и по мере накопления вывозятся по договору в специализированное предприятие на переработку и захоронение.

Твердые бытовые отходы вывозятся по договору на полигон ТБО. Производится своевременная санобработка урн, мусорных контейнеров и площадки для размещения мусоросборных контейнеров.

Транспортировка отходов производится специально оборудованным транспортом с оформленными паспортами на сдачу отходов.

Утилизация всех отходов проводится по схеме, где в целях охраны окружающей среды, организована система сбора накопления, хранения и вывоза отходов.

Большинство отходов, образующихся при работе проектируемого объекта, не лимитируются нормативными документами, поэтому отчетность по объемам их образования должна проводиться по факту.

Периодичность удаления ТБО выбирается с учетом сезонов года, климатической зоны, эпидемиологической обстановки и согласовывается с местным учреждением санитарно-эпидемиологической службы.

Виды и количество отходов производства и потребления, подлежащих включению в декларацию о воздействии на окружающую среду

Таблица 4.1

Наименование отходов	Образование, т/год	Накопление, т/год	Передача сторонним организациям
1	3	4	5
Всего	2150,2850	2150,2850	2150,2850
В т.ч. отходов производства	2150,1030	2150,1030	2150,1030
отходов потребления	0,1820	0,1820	0,1820
Неопасные отходы			
ТБО	0,1820	0,1820	0,1820
Огарки сварочных электродов	0,0030	0,0030	0,0030
Смесь отходов бетона, битого кирпича, штукатурки, древесины, бой стекла (строительный мусор)	2150,1000	2150,1000	2150,1000
Опасные отходы			
0	0	0	0

5. ОЦЕНКА ВОЗДЕЙСТВИЯ ФИЗИЧЕСКИХ ФАКТОРОВ.

Оценка возможного теплового, электромагнитного, шумового, воздействия и других типов воздействия, а также их последствий

Электромагнитное излучение. Источников электромагнитного излучения на стройплощадке нет, негативное воздействие на персонал и жителей ближайшей жилой зоны не оказывает.

Шум. Основным источником шума - спецтехника. Снижение общего уровня шума производится техническими средствами, к которым относятся надлежащий уход за работой оборудования, совершенствование технологии ремонта и обслуживания, а также своевременное качественное проведение технических осмотров, предупредительных и общих ремонтов.

Вибрация. К эксплуатации допущена техника, при работе которой вибрация не превышает величин, установленных санитарными нормами. Все оборудование, работа которого сопровождается вибрацией, подвергается тщательному техническому контролю, регулировке и плановому техническому регламенту. Характеристики величин вибрации находятся в соответствии с установленными в технической документации значениями.

Характеристика радиационной обстановки в районе работ, выявление природных и техногенных источников радиационного загрязнения.

Природный радиационный фон на территории размещения предприятия низкий и составляет 12-15 мкР/час. В процессе работы отсутствуют технологические

процессы с использованием материалов, имеющих повышенный радиационный фон, контроль за состоянием радиационного фона не проводится.

6. ОЦЕНКА ВОЗДЕЙСТВИЯ НА ЗЕМЕЛЬНЫЕ РЕСУРСЫ И ПОЧВЫ.

Состояние и условия землепользования, земельный баланс территории, намечаемой для размещения объекта и прилегающих хозяйств в соответствии с видом собственности.

Площадь земельного участка составляет 4,3055 га на праве временного возмездного землепользования. Воздействие на земельные ресурсы не предусматриваются. Проектом не предусматривается снятие ПСП.

Характеристика современного состояния почвенного покрова в зоне воздействия планируемого объекта.

Почвенный покров на большей части изучаемой территории имеет пестрый состав, отражающий характер почвообразующих материнских пород. Он обладает рядом особенностей, зависящих в основном от резкой континентальности климата, неравномерного распределения снега, сухости весны, слабого развития бактериальных процессов при разложении органических веществ и своеобразия физико-химических процессов, происходящих на поверхности. В почвенно-географическом отношении территории участка работ относится к подзоне южных черноземов дерновиннозлаковых умеренно-сухих степей. Почвенный покров отличается значительной неоднородностью, что связано с характером почвообразующих пород, рельефом местности, наличием и глубиной залегания грунтовых вод. Наиболее широко распространены здесь солонцовые комплексы. В их состав входят зональные солонцеватые почвы, автоморфные и полугидроморфные солонцы. Соотношение компонентов в структуре почвенного покрова может изменяться в широких пределах, но, чаще всего, преобладающими являются зональные почвы. Значительная расчлененность территории руслами рек и временных водотоков, оврагами и балками определяет повсеместное развитие эродированных почв. Наиболее сложной структурой почвенного покрова характеризуются долины рек и наиболее крупных его притоков. В них прослеживаются: ряд пойменных полугидроморфных в различной степени засоленных и солонцеватых почв, солонцы, а также луговые засоленные почвы. Физико-химические свойства поименно-луговых почв неоднородны и находятся в тесной связи с условиями формирования и гранулометрическим составом слоев. По характеру сельскохозяйственного использования эти почвы относятся к сенокосным и пастбищным угодьям, но в некоторых случаях могут использоваться под возделывание овощебахчевых культур.

Характеристика ожидаемого воздействия на почвенный покров

Почвы являются достаточно консервативной средой, собирающей в себя многочисленные загрязнители и теряющей от этого свои свойства. По сравнению с атмосферой или поверхностными водами почва – самая малоподвижная среда, миграция загрязняющих веществ в которой происходит относительно медленно.

Загрязнение почвенного покрова происходит в основном за счет выбросов в атмосферу загрязняющих веществ и последующего их осаждения под влиянием силы тяжести, влажности или атмосферных осадков.

При реализации намечаемой деятельности предусматриваются выбросы газообразных составляющих выхлопных газов техники и оборудования (в практическом отображении малозначительно влияют на уровень загрязнения почв) а также - пыли, которая для почв не является загрязняющим веществом и, соответственно, её содержание и накопление в почвах не нормируется.

При оценке ожидаемого воздействия на почвенный покров в части химического загрязнения прогнозируется, что при реализации проектных решений загрязнение почв загрязняющими веществами не вызовет существенных изменений физико-химических свойств почв и направленности почвообразовательных процессов; почва сохраняет свои основные природные свойства.

При реализации намечаемой деятельности не прогнозируется сколько-либо значительное изменение существующего уровня загрязнения почвенного покрова района.

Общее воздействие намечаемой деятельности на почвенный покров и земельные ресурсы оценивается как допустимое.

Планируемые мероприятия и проектные решения в зоне воздействия по снятию, транспортировке и хранению плодородного слоя почвы

Мероприятия по охране почвенного слоя в процессе реализации намечаемой деятельности включают работы:

- реализация мер по организованному сбору образующихся отходов, исключающих возможность засорения земель;

Организация мониторинга почв при реализации проектных решений не предусматривается.

Организация экологического мониторинга почв.

Организация мониторинга почв при реализации проектных решений не предусматривается.

7. ОЦЕНКА ВОЗДЕЙСТВИЯ НА РАСТИТЕЛЬНОСТЬ.

Современное состояние растительного покрова в зоне воздействия объекта.

Территория объекта находится в зоне, подвергнутой антропогенному воздействию. Территория расположения предприятия характеризуется типичным для этого района растительным покровом, редких и исчезающих видов растений в зоне действия предприятия не обнаружено. Вокруг и на территории предприятия в результате техногенного воздействия, естественный растительный покров заменен сорно-рудеральным типом растительности. Основными факторами, вызвавшими подобные изменения, является хозяйственная деятельность людей.

Осуществление процессов оказывает влияние на ОС только в пределах земельного отвода, вызывая замену естественных растительных сообществ на сорно-рудеральные. Захламление стройплощадки и прилегающей территории исключено, т.к. на объекте организованы специально оборудованные места (установлены

контейнеры, площадки) для сбора мусора и отходов производства. Вывоз отходов производится регулярно на полигон ТБО. На прилегающей территории производится регулярная санитарная очистка. Таким образом, засорение территории не может оказывать негативное воздействие на растительность в зоне действия предприятия.

На прилегающей территории видов растений, занесенные в Красную книгу, не зарегистрированы.

Ожидаемые изменения в растительном покрове

Факторы воздействия на растительность. Воздействие на растительный покров может быть связано с рядом прямых и косвенных факторов, включая:

1. Механические повреждения;
2. Пожары в результате аварийных ситуаций;
3. Загрязнение и засорение;
4. Изменение физических свойств почв;
5. Изменение уровня подземных вод;
6. Изменение содержания питательных веществ.

Деятельность объекта не связана с нарушением растительных сообществ. Осуществление деятельности оказывает влияние на окружающую среду только в пределах земельного отвода, вызывая замену естественных растительных сообществ на сорно-рудеральные. Захламление прилегающей территории исключено, т.к. на объекте организованы специально оборудованные места (установлены контейнеры, площадки) для сбора мусора и отходов производства. Вывоз отходов производится регулярно на полигон ТБО. На прилегающей территории производится регулярная санитарная очистка. Таким образом, засорение территории не может оказывать негативное воздействие на растительность в зоне действия предприятия.

Рекомендации по сохранению растительных сообществ, улучшению их состояния, сохранению и воспроизводству флоры

Для предотвращения последствий при проведении деятельности предприятия и уничтожения растительности необходимо выполнение комплекса мероприятий по охране растительности:

- Не допускать расширения дорожного полотна;
- Строго соблюдать технологию ведения работ;
- соблюдать правила по технике безопасности.

Мероприятия по предотвращению негативных воздействий на биоразнообразие, его минимизации, смягчению, оценка потерь биоразнообразия и мероприятия по их компенсации, а также по мониторингу проведения этих мероприятий и их эффективности

Организация мониторинга растительного покрова при реализации проектных решений не предусматривается.

8. Животный мир.

Исходное состояние водной и наземной фауны. Наличие редких, исчезающих и занесенных в Красную книгу видов животных.

Основным видом воздействия на животный мир при производстве работ будет механическое нарушение почвенно-растительного покрова. Прямое воздействие будет проявляться в виде разрушения местообитаний, снижения продуктивности кормовых угодий, фактора беспокойства при движении транспортных средств. Непосредственно в зоне проведения работ пресмыкающиеся, птицы и млекопитающие будут вытеснены на расстояние до 300 м и более.

Опосредованное воздействие проявится в запылении и химическом загрязнении продуктами сгорания топлива от автотранспорта и стационарного оборудования почв и растительности, что может привести к изменениям характера питания животных. Однако активный ветровой режим и высокая скорость рассеивания загрязнителей в атмосфере практически полностью сведут воздействия этого типа к минимуму. Образующиеся жидкие и твердые хозяйственно-бытовые отходы, при условии их утилизации в соответствии с проектными решениями, будут оказывать минимальное влияние на представителей животного мира, хотя в районах утилизации хозяйственно-бытовых отходов возможно увеличение численности грызунов и птиц. В целом планируемая деятельность окажет незначительное негативное воздействие на животный мир.

Характеристика воздействия объекта на видовой состав, численность, генофонд, среду обитания, условия размножения, путей миграции и места концентрации животных в процессе строительства и эксплуатации, оценка адаптивности видов

Животный мир района размещения промплощадок предприятия представлен в основном колониальными млекопитающими - грызунами, обитающими в норах, такими как домовая и полевая мыши, серая крыса. Деятельность объекта, условия производства приводят, как показывает практика, к увеличению количества грызунов, являющихся потенциальной угрозой здоровью разводимых животных и обслуживающего персонала. Вследствие этого, на объекте предпринимаются меры по сокращению численности грызунов, для чего привлекаются специалисты ветеринарной службы.

На естественные популяции диких животных деятельность предприятия влияния не оказывает, т.к. расположение объекта не связано с местами размножения, питания, отстоя животных и путями их миграции, редких, эндемичных видов млекопитающих и птиц на участке не зарегистрировано.

Мероприятия по сохранению и восстановлению целостности естественных сообществ видовой многообразия животного мира. Мероприятия по предотвращению негативных воздействий на биоразнообразие, его минимизации, смягчению, оценка потерь биоразнообразия и мероприятия по их компенсации, мониторинг проведения этих мероприятий и их эффективности.

Воздействие запланированных работ на животный мир можно будет значительно снизить, если соблюдать следующие требования:

- инструктаж персонала о недопустимости бесцельного уничтожения пресмыкающихся;
- запрещение кормления и приманки животных;
- строгое соблюдение технологии ведения работ;
- избегание уничтожения гнезд и нор;
- запрещение внедорожного перемещения автотранспорта;
- запретить несанкционированную охоту, разорение птичьих гнезд и т.д.;
- участие в проведении профилактических и противоэпидемических мероприятий, включая прививки, по планам территориальной СЭС.

9. ОЦЕНКА ВОЗДЕЙСТВИЙ НА СОЦИАЛЬНО-ЭКОНОМИЧЕСКУЮ СРЕДУ.

Современные социально-экономические условия жизни местного населения, характеристика его трудовой деятельности. Обеспеченность объекта в период строительства, эксплуатации и ликвидации трудовыми ресурсами, участие местного населения

Реализация проекта позволит обеспечить благоприятные условия для нормального функционирования производственных объектов.

Район работ полностью обеспечен трудовыми ресурсами. При проведении работ дополнительно будет создано 37 рабочих мест. Рабочая сила будет привлекаться из местного населения.

Прогноз изменений социально-экономических условий жизни местного населения при реализации проектных решений объекта (при нормальных условиях эксплуатации объекта и возможных аварийных ситуациях)

Проведение работ не окажет негативного воздействия на условия проживания населения.

Реализация проекта может потенциально оказать положительное, воздействие на социально-экономические условия жизни местного населения.

Создание новых рабочих мест и увеличение личных доходов граждан будут сопровождаться мерами по повышению благосостояния и улучшению условий проживания населения, что следует отнести к прямому положительному воздействию. Кроме того, как показывает опыт реализации подобных проектов, создание одного рабочего места на основном производстве обычно сопровождается созданием нескольких рабочих мест в сфере обслуживания.

Создание рабочих мест позволит привлекать на работу местное население, что повлияет на благосостояние города. Рост доходов позволит повысить возможности персонала и местного населения, занятого в проектируемых работах, по самостоятельному улучшению условий жизни, поднять инициативу и творческий потенциал. За счет роста доходов повысится их покупательская способность, соответственно улучшится состояние здоровья людей.

Таким образом, воздействие на социально-экономические условия территории имеет положительные последствия.

Предложения по регулированию социальных отношений в процессе намечаемой хозяйственной деятельности

Регулирование социальных отношений в процессе реализации намечаемой хозяйственной деятельности предусматривается в соответствии с законодательством Республики Казахстан.

Условия регионально-территориального природопользования при реализации проектных решений изменятся незначительно и соответствуют принятым направлениям внутренней политики Республики Казахстан, направленной на устойчивое развитие и экономический рост, основанный на росте производства.

Регулирование социальных отношений в процессе намечаемой деятельности это взаимодействие с заинтересованными сторонами по всем социальным и природоохранным аспектам деятельности предприятия.

Взаимодействие с заинтересованными сторонами – это общее определение, под которое попадает целый спектр мер и мероприятий, осуществляемых на протяжении всего периода реализации проекта:

- выявление и изучение заинтересованных сторон;
- консультации с заинтересованными сторонами;
- переговоры;
- процедуры урегулирования конфликтов;
- отчетность перед заинтересованными сторонами.

При реализации проекта в регионе может возникнуть обострение социальных отношений. Основными причинами могут быть:

- конкуренция за рабочие места; - диспропорции в оплате труда в разных отраслях;
- внутренняя миграция на территорию осуществления проектных решений, с целью получения работы или для предоставления своих услуг и товаров;
- преобладающее привлечение к работе приезжих квалифицированных специалистов;
- несоответствие квалификации местного населения требованиям подрядных компаний к персоналу;
- опасение ухудшения экологической обстановки и качества окружающей среды в результате планируемых работ.

Отдельные негативные моменты в социальных отношениях будут полностью компенсированы теми выгодами экономического и социального плана, которые в случае реализации проекта очевидны.

Повышение уровня жизни вследствие увеличения доходов неизбежно скажется на демографической ситуации. Наличие стабильной, относительно высокооплачиваемой работы, не будет способствовать оттоку местного населения, а наоборот может послужить причиной увеличения интенсивности миграции привлекаемых к работам не местных работников.

10. ОЦЕНКА ЭКОЛОГИЧЕСКОГО РИСКА РЕАЛИЗАЦИИ НАМЕЧАЕМОЙ ДЕЯТЕЛЬНОСТИ.

Ценность природных комплексов.

Рассматриваемая территория проектируемых работ находится вне зон с особым природоохранным статусом, на ней отсутствуют зарегистрированные исторические памятники или объекты, нуждающиеся в специальной охране.

Учитывая значительную удаленность рассматриваемой территории от особо охраняемых природных территорий (заповедники, заказники, памятники природы), планируемая деятельность не окажет никакого влияния на зоны и территории с особым природоохранным статусом.

Комплексная оценка последствий воздействия на окружающую среду при нормальном (без аварий) режиме эксплуатации объекта

Воздействие намечаемой деятельности на здоровье человека, растительный и животный мир оценивается как незначительное (не превышающее санитарных норм и не вызывающее необратимых последствий).

Исходя из анализа принятых технических решений и сложившейся природно-экологической ситуации, уровень интегрального воздействия на все компоненты природной среды оценивается как низкий. Ожидаются незначительные по своему уровню положительные интегральные воздействия на компоненты социально-экономической среды. Намечаемая деятельность окажет преимущественно положительное влияние на социально-экономические условия жизни населения района

Вероятность аварийных ситуаций (с учетом технического уровня объекта и наличия опасных природных явлений), определяются источники, виды аварийных ситуаций, их повторяемость, зона воздействия.

Экологическая безопасность хозяйственной деятельности предприятия определяется как совокупность уровней природоохранной обеспеченности технологических процессов при нормальном режиме эксплуатации и при возникновении аварийных ситуаций.

Главная задача в соблюдении безопасности работ заключается в предупреждении возникновения рисков с проявлением критических ошибок и снижения вероятности ошибок при ведении работ намечаемой деятельности.

Потенциальные опасности, связанные с риском проведения работ, могут возникнуть в результате воздействия, как природных факторов, так и антропогенных.

Под природными факторами понимаются разрушительные явления, вызванные природно-климатическими причинами, которые не контролируются человеком. При чрезвычайной ситуации природного характера возникает опасность для жизнедеятельности человека и оборудования.

К природным факторам относятся:

- землетрясения;
- ураганные ветры;
- повышенные атмосферные осадки.

В результате чрезвычайной ситуации природного характера могут произойти частичные повреждения работающей техники и оборудования.

Согласно географическому расположению объекта ликвидации, климатическим условиям региона и геологической характеристике района участка вероятность возникновения чрезвычайной ситуации природного характера незначительна, при наступлении таковой характер воздействия незначительный.

Под антропогенными факторами понимаются быстрые разрушительные изменения окружающей среды, обусловленные деятельностью человека.

Вероятность возникновения аварийных ситуаций при нормальном режиме работы исключается. Как правило, аварийные ситуации возникают вследствие нарушения регламента работы оборудования или норм его эксплуатации. Возможные техногенные аварии при проведении оценочных работ – это аварийные ситуации с автотранспортной техникой.

В целях предотвращения возникновения аварийных ситуаций (пожара) техническим персоналом должен осуществляться постоянный контроль режима эксплуатации применяемого оборудования.

Организация должна реагировать на реально возникшие чрезвычайные ситуации и аварии и предотвращать или смягчать связанные с ними неблагоприятные воздействия на окружающую среду. Предприятие должно периодически анализировать и, при необходимости, пересматривать свои процедуры по подготовленности к чрезвычайным ситуациям и реагированию на них, особенно после имевших место (случившихся) аварий или чрезвычайных ситуаций. Организация также должна, где это возможно, периодически проводить тестирование (испытание) таких процедур.

В целях предотвращения возникновения аварийных ситуаций обслуживающим персоналом осуществляется постоянный контроль за режимом работы используемого оборудования (спецтехники).

Производство всех видов работ выполняется в строгом соответствии с проектной документацией и действующими нормами и правилами по технике безопасности.

С целью уменьшения риска аварий предусмотрены следующие мероприятия: - обучение персонала безопасным приемам труда;

- ежеквартальный инструктаж персонала по профессиям;

- ежегодное обучение персонала на курсах переподготовки;

- периодическое обучение и инструктаж рабочих и ИТР правилам пользования первичными средствами пожаротушения;

- производство работ в строгом соответствии с техническими решениями Проекта.

Прогноз последствий аварийных ситуаций на окружающую среду и население

Основные причины возникновения аварийных ситуаций можно классифицировать по следующим категориям:

- технологические отказы, обусловленные нарушением норм технологического режима производства или отдельных технологических процессов;

- механические отказы, вызванные частичным или полным разрушением или

износом технологического оборудования или его деталей;

-организационно-технические отказы, обусловленные прекращением подачи сырья, электроэнергии, ошибками персонала и т.д;

-чрезвычайные события, обусловленные пожарами, взрывами, в тч, на соседних объектах;

-стихийные, вызванные стихийными природными бедствиями – землетрясения, грозы, пыльные бури и т.д.

Оценка риска аварийных ситуаций

Вероятность возникновения аварийных ситуаций на каждом конкретном объекте зависит от множества факторов, обусловленных геологическими, климатическими, техническими и другими особенностями. Количественная оценка вероятности возникновения аварийной ситуации возможна только при наличии достаточно полной репрезентативной статистической информационной базы данных, учитывающей специфику эксплуатации объекта, однако частота возникновения аварийных ситуаций подчиняется общим закономерностям, вероятность реализации которых может быть выражена по аналогии с произошедшими событиями в системе экспертных оценок.

Последствия природных и антропогенных опасностей при осуществлении производственной деятельности:

1. Неблагоприятные метеоусловия – возможность повреждения помещений и оборудования – вероятность низкая, т.к. на предприятии налажена система технического регламента оборудования и предупреждающих действий в случае отказа техники.

2. Воздействие электрического тока – поражение током, несчастные случаи – вероятность низкая-обеспечено обучение персонала правилам техники безопасности и действиям в чрезвычайных обстоятельствах.

3. Воздействие машин и технологического оборудования – получение травм в результате столкновения с движущимися частями и элементами оборудования – вероятность низкая – организовано строгое соблюдение правил техники безопасности, своевременное устранение технических неполадок.

4. Возникновение пожароопасной ситуации – возникновение пожара – вероятность низкая – налажена система контроля, управления и эксплуатации оборудования, налажена система обучения и инструктажа обслуживающего персонала.

5. Аварийные сбросы - сверхнормативный сброс производственных стоков на рельеф местности, разлив хоз-бытовых сточных вод на рельеф - вероятность низкая - на предприятии нет системы водоотведения в поверхностные водоемы и на рельеф местности.

6. Загрязнение ОС отходами производства и бытовыми отходами – вероятность низка – для временного хранения отходов предусмотрены специальные контейнера, установленные в местах накопления отходов, организован регулярный вывоз отходов на полигон ТБО.

Технология предприятия не окажет негативного воздействия на атмосферный воздух, водные ресурсы, геолого-геоморфологические и почвенные ресурсы райо-

на. Планируемые работы не принесут качественного изменения флоре и фауне в районе размещения объекта.

Рекомендации по предупреждению аварийных ситуаций и ликвидации их последствий.

В целях предотвращения возникновения аварийных ситуаций обслуживающим персоналом осуществляется постоянный контроль за режимом работы используемого оборудования. Производство всех видов работ выполняется в строгом соответствии с проектной документацией и действующими нормами и правилами по технике безопасности.

С целью уменьшения риска аварий предусмотрены следующие мероприятия: - обучение персонала безопасным приемам труда;

- ежеквартальный инструктаж персонала по профессиям;
- ежегодное обучение персонала на курсах переподготовки;
- периодическое обучение и инструктаж рабочих и ИТР правилам пользования первичными средствами пожаротушения;
- производство работ в строгом соответствии с техническими решениями Проекта.

СПИСОК ИСПОЛЬЗОВАННОЙ ЛИТЕРАТУРЫ

1	Экологический кодекс РК
2	Методика определения нормативов эмиссий в окружающую среду (в редакции Приказа Министра энергетики Республики Казахстан от 08.06.2016 г. №238)
3	«Методика разработки проектов нормативов предельного размещения отходов производства и потребления». Приложение №16 к Приказу Министра охраны окружающей среды Республики Казахстан от 18.04.2008 №100-п.
4	Методика расчета нормативов выбросов от неорганизованных источников. Приложение №8 к приказу Министра окружающей среды и водных ресурсов Республики Казахстан от 12 июня 2014 года № 221-Ө.
5	Предельно-допустимые концентрации загрязняющих веществ в атмосферном воздухе населенных мест «Об утверждении Гигиенических нормативов к атмосферному воздуху в городских и сельских населенных пунктах» Приложение 1 к приказу Министра национальной экономики РК от 28.02.2015г №168.
6	Санитарные правила «Санитарно-эпидемиологические требования по установлению санитарно-защитной зоны производственных объектов» от 20 марта 2015 года приказ №237.
7	Методическими указаниями по определению уровня загрязнения компонентов окружающей среды токсичными веществами отходов производства и потребления (РНД 03.3.0.4.01-96)
8	Санитарные правила. Санитарно-эпидемиологические требования к атмосферному воздуху в городских и сельских населенных пунктах, почвам и их безопасности, содержанию территорий городских и сельских населенных пунктов, условиям работы с источниками физических факторов, оказывающих воздействие на человека Утв. Постановлением Правительства РК №168 от 25.01.2012 г.

Приложение

ДЕФЕКТНЫЙ АКТ
**Снос бытового здания литер А4, по адресу: г. Костанай, про-
 мышленная зона северная, строение 359**

№ п/п	Наименование работ	Еденица измерения	Количество
1	2	3	4
	Крыша и кровля		
1	Демонтаж рубероидного ковра	м ²	1008,0
2	Демонтаж стяжки цементно-песчаной и утеплителя, общ толщина слоя 240 мм	м ³	242,0 (363 тонны)
	Покрытия		
3	Демонтаж железобетонных плит с круглыми пустотами, размером 6,0x1,2x0,22	шт	121 (267 тонн)
	Стены		
4	Демонтаж кладки наружных и внутренних стен	м ³	439,0 (790 тонн)
	Перегородки		
5	Демонтаж кирпичной кладки перегородок	м ³	95,0 (171,0 тонна)
	Фундамент		
6	Демонтаж ленточного фундамента из блоков ФБС под несущими стенами	м ³	179,6 (395,1 тонна)
4	Демонтаж монолитных ж/б плит	м ³	75,0 (165,0 тонн)
5	Очистка территории от мусора	м ³	75,0 (112,5 тонн)
6	Засыпка котлована от фундамента здания привозным грунтом	м ³	1 587,6
7	Восстановление слоя ПРС толщиной 250 мм, завоз и укладка	м ³	265,0

Директор и инженер-проектировщик ТОО «СпецPSY»
 Макаров Е.Н. _____





УАҚЫТША (ҰЗАҚ МЕРЗІМГЕ,
ҚЫСҚА МЕРЗІМГЕ) ӨТЕУЛІ ЖЕР ПАЙДАЛАНУ
(ЖАЛҒА АЛУ) ҚҰҚЫҒЫН БЕРЕТІН

АКТ

НА ПРАВО ВРЕМЕННОГО ВОЗМЕЗДНОГО
(ДОЛГОСРОЧНОГО, КРАТКОСРОЧНОГО)
ЗЕМЛЕПОЛЬЗОВАНИЯ (АРЕНДЫ)

№ 3422835

Жер учаскесінің кадастрлық нөмірі (коды) - 12-193-042-359

Жер учаскесіне уақытша өтеулі жер пайдалану (жалға алу) құқығы 08.01.2024 ж.д.

Жер учаскесінің алаңы - 4,3055 га

Жердің санаты - елді мекендердің (қалалар, поселкелер және ауылдық елді мекендер) жерлері

Жер учаскесін мақсатты тағайындау - коммерциялық аймақ объектілеріне қызмет көрсету үшін

Жер учаскесін пайдаланудағы шектеулер мен ауыртпалықтар - инженерлік коммуникацияларға қызмет көрсету үшін сервитут

Жер учаскесінің бөлінілуі - бөлінеді

Кадастровый номер земельного участка (код) - 12-193-042-359

Право временного возмездного землепользования (аренды) на земельный участок до 08.01.2024 г.

Площадь земельного участка - 4,3055 га 43055 м²

Категория земель - земли населенных пунктов (городов, поселков и сельских населенных пунктов)

Целевое назначение земельного участка - для обслуживания объектов коммерческой зоны

Ограничения в использовании и обременения земельного участка - сервитут для обслуживания инженерных коммуникаций

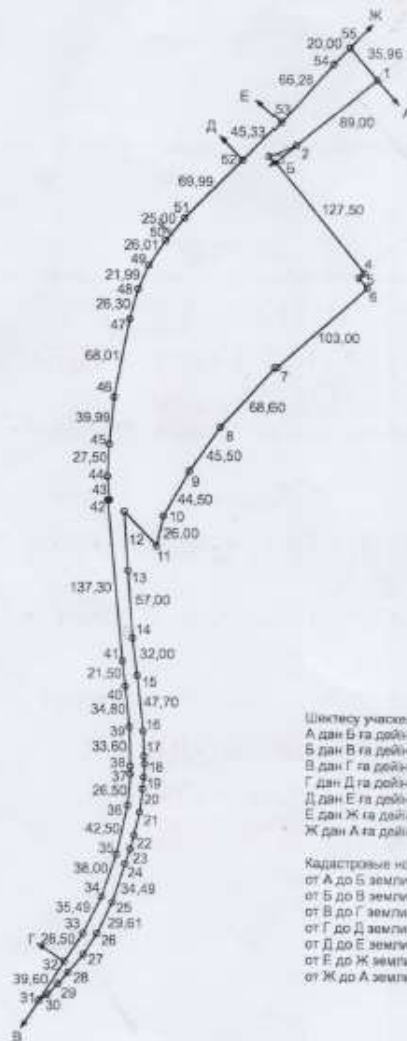
Делимость земельного участка - делимый

№ 3422835

Жер учаскесінің ЖОСПАРЫ
ПЛАН земельного участка
12-193-042-359

Учаскөнің мекенжайы, мекенжайының тіркеу коды (ол бар болған кезде) - Қостанай қ.,
"Химволокно" АҚ ауданында

Адрес, регистрационный код адреса (при его наличии) участка - г.Костанай, в районе АО
"Химволокно"



Номера точек	Меры линии
2-3	23,50
4-5	6,00
5-6	11,50
11-12	40,00
12-13	50,50
16-17	21,40
17-18	6,60
18-19	11,10
19-20	10,00
20-21	20,00
21-22	20,21
22-23	11,70
23-24	13,30
26-27	21,30
27-28	20,10
28-29	12,81
29-30	13,08
30-31	8,79
37-38	6,80
42-43	1,50
43-44	19,59

Шектесу учаскелерінің кадастрлық нөмірлері (жер санаттары):

А дан В га дейін 12-193-042-361

В дан В га дейін елді мекендердің (қалалар, поселкелер және ауылдық елді мекендер) жерлері

В дан Г га дейін 12-193-090-084

Г дан Д га дейін 12-193-090-083

Д дан Е га дейін елді мекендердің (қалалар, поселкелер және ауылдық елді мекендер) жерлері

Е дан Ж га дейін 12-193-042-229

Ж дан А га дейін елді мекендердің (қалалар, поселкелер және ауылдық елді мекендер) жерлері

Кадастровые номера (категории земель) смежных участков:

от А до В земли 12-193-042-361

от В до В земли населенных пунктов (городов, поселков и сельских населенных пунктов)

от В до Г земли 12-193-090-084

от Г до Д земли 12-193-090-083

от Д до Е земли населенных пунктов (городов, поселков и сельских населенных пунктов)

от Е до Ж земли 12-193-042-229

от Ж до А земли населенных пунктов (городов, поселков и сельских населенных пунктов)

Масштаб 1: 5000

ЖОСПАР ШЕГІНДЕГІ БӨТЕН ЖЕР УЧАСКЕЛЕРІ
ПОСТОРОННИЕ ЗЕМЕЛЬНЫЕ УЧАСТКИ В ГРАНИЦАХ ПЛАНА

№ на плане	Жоспар шегіндегі бөтен жер учаскелерінің кадастрлық нөмірлері Кадастровые номера посторонних земельных участков в границах плана	Көлемі, тектар Площадь, га

Осы акт «Азаматтарға арналған үкімет» мемлекеттік корпорациясы» коммерциялық емес акционерлік қоғамының Қостанай облысы бойынша филиалы - Жер кадастры және жылжымайтын мүлікті техникалық тексеру департаментімен жасалды
Настоящий акт составлен Департаментом земельного кадастра и технического обследования недвижимости - филиалом некоммерческого акционерного общества «Государственная корпорация «Правительство для граждан» по Костанайской области



Директордың орынбасары/Зам. директора Сафина И.Е.
(аты-жөні, Ф.И.О)

Сафина 2018 ж.г.

Осы актің беру туралы жер учаскесіне меншіктік құқығын, жер құқығын беретін актілер жазылатын кітапта № 193-32174 болып жазылады

Қосымша: Жоқ

Запись о выдаче настоящего акта произведена в Книге записей актов на право собственности на земельный участок, право землепользования за № 193-32174

Приложение: Нет

Шектесулерді сипаттау жөніндегі ақпарат жер учаскесіне сәйкестендіру құжатын дайындаған сәтте күшінде
Описание смежества действительно на момент изготовления идентификационного документа на земельный участок

ҚАЗАҚСТАН РЕСПУБЛИКАСЫ ӘДІЛЕТ МИНИСТРЛІГІ
ТІРКЕУ ҚЫЗМЕТІ ЖӘНЕ ҚҰҚЫҚТЫҚ КӨМЕК КӨРСЕТУ
КОМИТЕТІНІҢ



КОМИТЕТ РЕГИСТРАЦИОННОЙ СЛУЖБЫ И ОКАЗАНИЯ
ПРАВОВОЙ ПОМОЩИ МИНИСТЕРСТВА ЮСТИЦИИ
РЕСПУБЛИКИ КАЗАХСТАН

"Қостанай облысы бойынша жылжымайтын мүлік
орталығы" РМҚК

РГКП "Центр по недвижимости по Костанайской
области"

Тіркелетін жылжымайтын мүлік объектісіне
(көппәтерлі тұрғын үйлер, офистар, өндірістік, сауда объектілері және т.б.)
ТЕХНИКАЛЫҚ ПАСПОРТ (Н-2) / ТЕХНИЧЕСКИЙ ПАСПОРТ (Ф-2)
на регистрируемые объекты недвижимости
(многоквартирные жилые дома, офисы, промышленные, торговые объекты и т.п.)

1. Облысы	Қостанай облысы
Область	КОСТАНАЙСКАЯ область
2. Ауданы	
Район	
3. Қала (кенті, елді мекені)	ҚОСТАНАЙ қ.
Город (поселок, населенный пункт)	г. КОСТАНАЙ
4. Қаладағы аудан	
Район в городе	
5. Мекен-жайы	Р-Н АО "ХИМВОЛОКНО"
Адрес	Р-Н АО "ХИМВОЛОКНО"
6. Кадастрлық нөмір	12:193:042:359:1
Кадастровый номер	
7. Түгендеу нөмір	20611/п-10
Инвентарный номер	
Қордың санаты	тұрмыстық ғимараты, тұрғын емес
Категория фонда	А4 - бытовое здание, нежилой

ЖАЛПЫ МӘЛІМЕТТЕР / ОБЩИЕ СВЕДЕНИЯ

1. Сериясы, жобаның түрі Серия, тип проекта		8. Тұрғын емес үй-жайдың ауданы Площадь нежилых пом-ий	-
2. Қабат саны Число этажей	1	9. Пәтер саны Число квартир	-
3. Құрылыс ауданы Площадь застройки	1070,2	10. Үй-жайлар, бөлмелер саны Число помещений, комнат	28
4. Ғимараттың ауқымы Объем здания	4067	11. Қабырға материалы Материал стен	шлакоблоки, блоки
5. Жалпы алаңы Общая площадь	915,4	12. Салынған жылы Год постройки	1976
6. Балконның, лоджияның және т.б. алаңы Площадь балкона, лоджии ж.б.	-	13. Табиғи тозу Физический износ	70
7. Негізгі ауданы Основная площадь	377,6		

реестровый № заказ 12-1201-730

Паспорт
Паспорт составлен

10.10.2012

ж. жасалған
г.



Директоры
Директор (қолы / подпись)

Қаржауов М. Қ.

М.О.
М.П.

Филиал "Центр по недвижимости по Костанайской области"
(наименование государственного предприятия)
Тел/қажат/дубельжат
Сындарулы/Исполнитель: Ботурашова Н.А.
Басшы/Руководитель: [Signature]
Берілген күні/Дата выдачи: 16.02.2012



НЕГІЗГІ ҚҰРЫЛЫСТЫҢ КОНСТРУКТИВТІК ЭЛЕМЕНТТЕРІНІҢ ТЕХНИКАЛЫҚ СИПАТТАМАСЫ
 ТЕХНИЧЕСКОЕ ОПИСАНИЕ КОНСТРУКТИВНЫХ ЭЛЕМЕНТОВ ОСНОВНОГО СТРОЕНИЯ

№	Конструктивтік элементтердің атауы Наименования конструктивных элементов	Конструктивтік элементтердің сипаттамасы (материал, әрленуі және т.б.) Описание конструктивных элементов (материал, отделка и т.д.)	Техникалық жағдайы (отыруы, шіруі, жарылуы және т.б.) Техническое состояние (осадка, гниль, трещины и т.д.)	Тоюу % Износ %	Ағымдағы өзгерістер / Текущие изменения	
1	2	3	4	5	6	
A4 - Бытовое здание						
1	Іргетасы Фундамент	бетон бетон	Ескі Ветхое	70		
2	a) Ішкі және сыртқы тұрғыты қабырғалары наружные и внутренние капитальные стены әре қабырға перегородки	күйінді блоктар шлакоблоки, блоки	Ескі Ветхое	70		
		күйінді блоктар шлакоблоки	Ескі Ветхое	70		
3	Арежабын Перекрытия	шатырлық чердачное	Ескі Ветхое	70		
		қабатаралық междуэтажное				
4	шатыр крыша	шифер шифер	Ескі Ветхое	70		
5	Еден Полы	1-ші қабаттың 1-го этажа	бетон бетон	Ескі Ветхое	70	
		келесі қабаттардың последующих этажей				
6	Ойықтар Проемы	терезелер окна	қарапайым простые	Ескі Ветхое	70	
		есіктер двери	қарапайым простые	Ескі Ветхое	70	
7	Болуу жұмыстары Отделочные работы	ішкі внутренние	цементті ерітінді цементный раствор	Ескі Ветхое	70	
		сыртқы наружные				
8	Ыстық су мен қамтамасыздандырылған Горячее водоснабжение					
9	Су құбыры / Водопровод	иә / да	Ескі Ветхое	70		
10	Канализация / Канализация	иә / да	Ескі Ветхое	70		
11	Электрмен қарқандандыру Электроосвещение	иә / да	Ескі Ветхое	70		
12	Жылу Отопление	пешті / печное				
		газ пешті / печное газовое				
		ЖЭО-нан / от ТЭЦ	иә / да	Ескі Ветхое	70	
		АГВ-дан / от АГВ				
		жеке жылу қондырғынан от индивидуальной отопительной установки	газбен на газе			
		жерандық қазандығынан от районной котельной	қатты отын мен на твердом топливе			
13	Жеке жұмыстар / Разные работы					

Технический паспортқа қоса берілетін құжаттардың тізбесі
 иә / да, прилагаемых к техническому паспорту:

- 1) қабаттық жоспарлар
- 2) қосалқы планы
- 3) қабаттық жоспарларға экспликация
- 4) экспликация к поэтажным планам
- 5) және белгілері
- 6) қосалқы сметалары

**ЖЕР УЧАКЕСІНІҢ ЭКСПЛИКАЦИЯСЫ, М2
ЭКСПЛИКАЦИЯ ЗЕМЕЛЬНОГО УЧАСТКА, м2**

Жер бағытын өзгертіп құжаттар бойынша / По землотеодолным документам		Шығарып берілген бойынша / По фактескому использованию		Салынған аудан, м2 / Застроенная площадь, м2		Салынбаған аудан / Незастроенная площадь																	
Бөлім / По фактескому использованию				Негізгі құрылыс астында / под основными строениями		Бағана да салыну мен құрылыс астында / под прочими строениями и строениями		асфальт жабулар / нефальтовые покрытия		Бағана да аспап / прочне замощения		топырақ / грунт		Жабдықталған аудандар / оборудованные площадки				жасыл отырықтар / зеленые насаждения					
														Бармаң / несе		Спорттық / спортивные		Батырдың / лексне		шаруашылық / хозяйственные		Бармаң / несе	
1	25616 кв.м.	2	25616 кв.м.	3	1070,2	4	1070,2	5	5	6	7	8	9	10	11	12	13	14	15	16	17	18	
												24545,8											

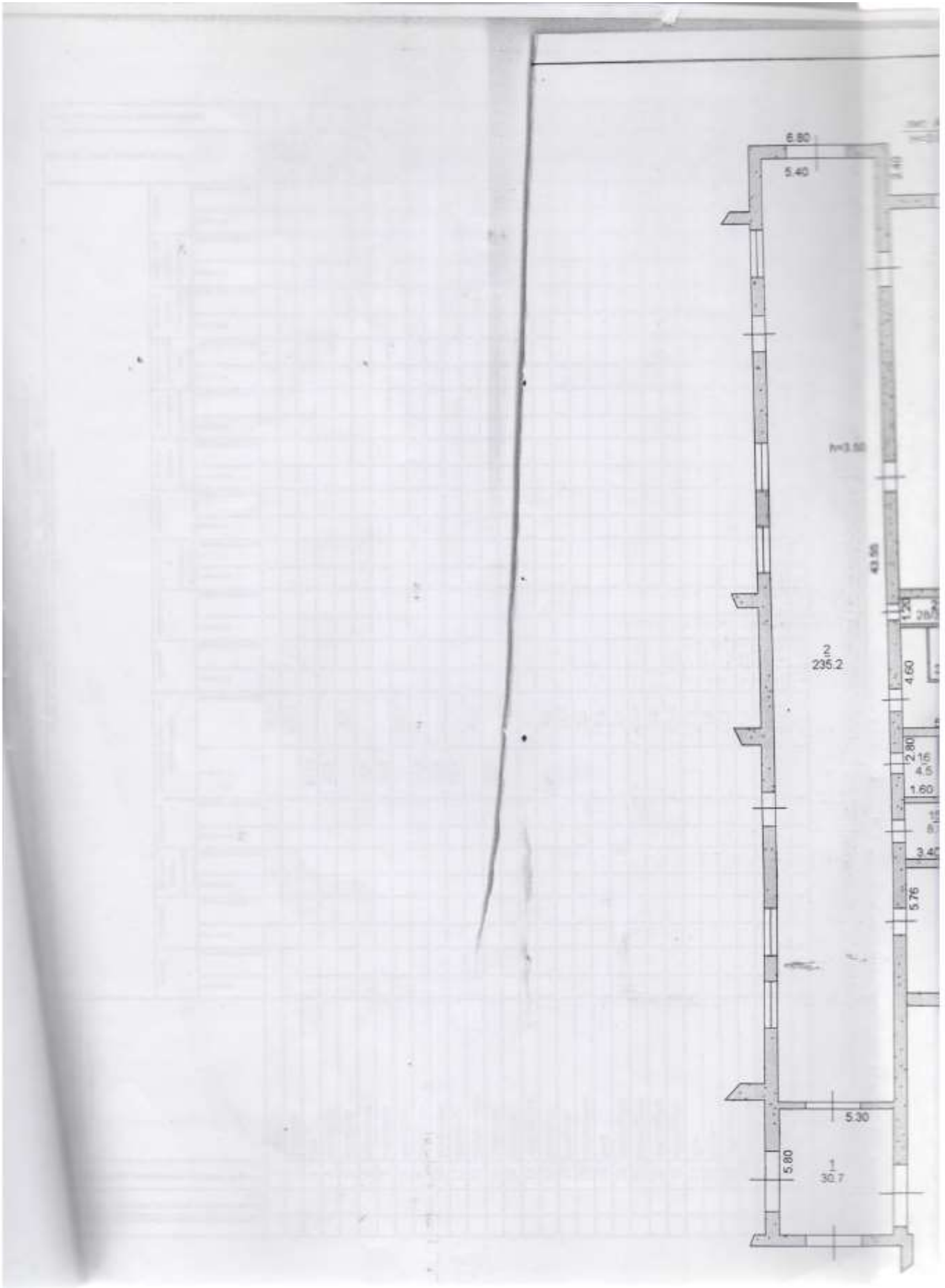
Негізгі және қалыптасқан құрылыстардың, суық жаппай салындардың, подвалдардың, аула құрылыстарының, жолдардың татайылауы мен сипаттамасы / Назначение и характеристика основных и служебных строений, холодных пристроек, подвалов, дворовых сооружений, замощений

Жоспар бойынша / Литер по плану	Тағайындау / Назначение	Ауданы, м2 / Площадь, м2	Қолдай, м3 / Объем, м3	Тоғу / Износ, %	Конструктивтік элементтердің сипаттамасы / Описание конструктивных элементов						
					Іргетас / фундамент	кабырғалар және қақпақ / стөендер / периметр	жабылулар / перекрестия	тебе жабындысы / кровля	ежелер / полы	ойпақтар / проемы	
1	2	3	4	5	6	7	8	9	10	11	
A4	Бағана дағаш	1070,2	4067	70	бетон / бетон	қуынд блоктар / шлакоблочки, блочки	деревянное / деревянное	шиффер / шиффер	бетон / бетон	карпашым / простые	

Орындаған маман Кнатова Т.А. / Жүтөва С.А.
 Выполнил специалист (Т.А.Ө., қала / Ф.И.О., подпись) (Т.А.Ө., қала / Ф.И.О., подпись)

10.10.2012 ж. жағдайына құрастырылған

Құрылыстың негізгі және бөлшек бағамы (жөртөле, жаппай)



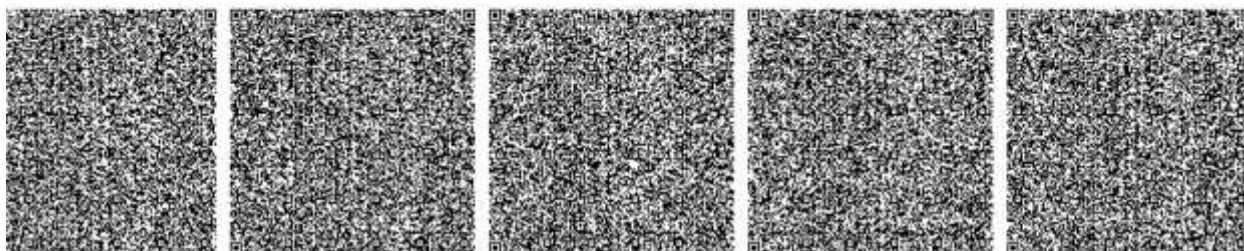


ГОСУДАРСТВЕННАЯ ЛИЦЕНЗИЯ

05.06.2017 года

01932P

Выдана	<p>Товарищество с ограниченной ответственностью "ЭкоРесурсы" 110010, Республика Казахстан, Костанайская область, Костанай Г.А., г.Костанай, УЛИЦА КАИРБЕКОВА, дом № 411., 97., БИН: 160640018868</p> <p><small>(полное наименование, местонахождение, бизнес-идентификационный номер юридического лица (в том числе иностранного юридического лица), бизнес-идентификационный номер филиала или представительства иностранного юридического лица – в случае отсутствия бизнес-идентификационного номера у юридического лица/полностью фамилия, имя, отчество (в случае наличия), индивидуальный идентификационный номер физического лица)</small></p>
на занятии	<p>Выполнение работ и оказание услуг в области охраны окружающей среды</p> <p><small>(наименование лицензируемого вида деятельности в соответствии с Законом Республики Казахстан «О разрешениях и уведомлениях»)</small></p>
Особые условия	<p><small>(в соответствии со статьей 36 Закона Республики Казахстан «О разрешениях и уведомлениях»)</small></p>
Примечание	<p>Неотчуждаемая, класс 1</p> <p><small>(отчуждаемость, класс разрешения)</small></p>
Лицензиар	<p>Республиканское государственное учреждение «Комитет экологического регулирования и контроля Министерства энергетики Республики Казахстан» . Министерство энергетики Республики Казахстан.</p> <p><small>(полное наименование лицензиара)</small></p>
Руководитель (уполномоченное лицо)	<p>АЛИМБАЕВ АЗАМАТ БАЙМУРЗИНОВИЧ</p> <p><small>(фамилия, имя, отчество (в случае наличия))</small></p>
Дата первичной выдачи	
Срок действия лицензии	
Место выдачи	<u>г.Астана</u>





ПРИЛОЖЕНИЕ К ГОСУДАРСТВЕННОЙ ЛИЦЕНЗИИ

Номер лицензии 01932Р

Дата выдачи лицензии 05.06.2017 год

Подвид(ы) лицензируемого вида деятельности:

- Природоохранное проектирование, нормирование для 1 категории хозяйственной и иной деятельности

(наименование подвида лицензируемого вида деятельности в соответствии с Законом Республики Казахстан «О разрешениях и уведомлениях»)

Лицензиат

Товарищество с ограниченной ответственностью "ЭкоРесурсы"

110010, Республика Казахстан, Костанайская область, Костанай Г.А., г. Костанай, УЛИЦА КАИРБЕКОВА, дом № 411., 97., БИН: 160640018868

(полное наименование, местонахождение, бизнес-идентификационный номер юридического лица (в том числе иностранного юридического лица), бизнес-идентификационный номер филиала или представительства иностранного юридического лица – в случае отсутствия бизнес-идентификационного номера у юридического лица/полностью фамилия, имя, отчество (в случае наличия), индивидуальный идентификационный номер физического лица)

Производственная база

ТОО "ЭкоРесурсы" ул.Байтурсынова 105, офис 3 (деятельность по выполнению работ и оказанию услуг в области охраны окружающей среды)

(местонахождение)

Особые условия действия лицензии

(в соответствии со статьей 36 Закона Республики Казахстан «О разрешениях и уведомлениях»)

Лицензиар

Республиканское государственное учреждение «Комитет экологического регулирования и контроля Министерства энергетики Республики Казахстан» . Министерство энергетики Республики Казахстан.

(полное наименование органа, выдавшего приложение к лицензии)

Руководитель (уполномоченное лицо)

АЛИМБАЕВ АЗАМАТ БАЙМУРЗИНОВИЧ

(фамилия, имя, отчество (в случае наличия))

