

РЕСПУБЛИКА КАЗАХСТАН
КОСТАНАЙСКАЯ ОБЛАСТЬ, г. КОСТАНАЙ,
ул. БАЙТУРСЫНОВА 105
ТОО «ЭКОРЕСУРСЫ»

Государственная лицензия на выполнение работ и оказание услуг в области охраны окружающей среды №01932Р от 05.06.2017 года.

Заказчик: ТОО «Элифф»

Раздел «Охрана окружающей среды»

**«Реконструкция АБК под АБК и пекарню
по адресу: г. Костанай, Омара Дощанова, д.
184»**

Разработан
Директор ТОО «ЭкоРесурсы»



Шаяхметова Н.Ж.

г. Костанай 2023 г

Список исполнителей

Раздел «Охрана окружающей среды» на проект «Реконструкция АБК под АБК и пекарню по адресу: г. Костанай, Омара Дошанова, д. 184» для ТОО «Элифф» разработан коллективом ТОО «ЭкоРесурсы», (гос лицензия №01932Р от 05.06.17 г).

Аннотация.

Раздел «Охрана окружающей среды» для проектируемого предприятия - процедура, в рамках которой оцениваются предполагаемые последствия хозяйственной и иной деятельности для окружающей среды и здоровья человека, разрабатываются меры по предотвращению неблагоприятных последствий (уничтожения, деградации, повреждения и истощения естественных экологических систем и природных ресурсов), оздоровлению окружающей среды с учетом требований экологического законодательства Республики Казахстан.

Раздел «Охрана окружающей среды» является обязательной для любых видов хозяйственной и иной деятельности, которые могут оказать или оказывают прямое или косвенное воздействие на окружающую среду и здоровье населения.

В процессе оценки воздействия на окружающую среду подлежат учету:

- 1) прямые воздействия - воздействия, непосредственно оказываемые основными и сопутствующими видами деятельности в районе размещения объекта;
- 2) косвенные воздействия - воздействия на окружающую среду, которые вызываются опосредованными (вторичными) факторами, возникающими вследствие реализации деятельности предприятия;
- 3) кумулятивные воздействия - воздействия, возникающие в результате постоянно возрастающих изменений, вызванных прошедшими, настоящими или обоснованно предсказуемыми действиями, сопровождающие реализацию деятельности предприятия.

В процессе оценки воздействия на ОС проводится оценка воздействия на:

- 1) атмосферный воздух;
- 2) поверхностные воды;
- 3) земельные ресурсы и почвенный покров;
- 4) растительный мир;
- 5) животный мир;
- 6) состояние здоровья населения;
- 7) социальную сферу (занятость населения, образование, транспортную инфраструктуру).

В процессе проведения оценки воздействия на окружающую среду подлежат учету отрицательные и положительные эффекты воздействия на окружающую среду и здоровье человека.

Содержание

Аннотация	
ВВЕДЕНИЕ	
ЭКОЛОГИЧЕСКАЯ ЗАКОНОДАТЕЛЬНАЯ И НОРМАТИВНАЯ БАЗА ОБ ОХРАНЕ ООС В РК	
ОБЩИЕ СВЕДЕНИЯ О РАЙОНЕ РАБОТ	
ХАРАКТЕРИСТИКА НАМЕЧАЕМОЙ ДЕЯТЕЛЬНОСТИ. ОБЩИЕ ПОЛОЖЕНИЯ	
1. ОЦЕНКА ВОЗДЕЙСТВИЕ НА СОСТОЯНИЕ АТМОСФЕРНОГО ВОЗДУХА	
Характеристика климатических условий необходимых для оценки воздействия деятельности на ОС	
Характеристика современного состояния воздушной среды	
Источники и масштабы расчетного химического загрязнения: при предусмотренной проектом максимальной загрузке оборудования, а также при возможных залповых и аварийных выбросах. Расчеты ожидаемого загрязнения атмосферного воздуха проводятся с учетом действующих, строящихся и намеченных к строительству предприятий (объектов) и существующего фонового загрязнения	
Внедрение малоотходных и безотходных технологий.	
Определение нормативов допустимых выбросов ЗВ для объектов для объектов I и II категорий	
Расчеты количества выбросов загрязняющих веществ в атмосферу, произведенные с соблюдением ст. 202 Кодекса в целях заполнения декларации о воздействии на окружающую среду для объектов III категории	
Оценка последствий загрязнения и мероприятия по снижению отрицательного воздействия оценка последствий загрязнения и мероприятия по снижению отрицательного воздействия	
Предложения по организации мониторинга и контроля за состоянием атмосферного воздуха	
Мероприятия по регулированию выбросов вредных веществ в атмосферу на период НМУ	
2 ОЦЕНКА ВОЗДЕЙСТВИЙ НА СОСТОЯНИЕ ВОД	
Потребность в водных ресурсах для намечаемой деятельности на период строительства и эксплуатации, требования к качеству используемой воды. Характеристика источника водоснабжения, его хозяйственное использование, местоположение водозабора, его характеристика	
Водный баланс объекта, с обязательным указанием динамики ежегодного объема забираемой свежей воды, как основного показателя экологической эффективности системы водопотребления и водоотведения	
2.1 Поверхностные воды	
Гидрографическая характеристика территории. Характеристика водных объектов, потенциально затрагиваемых намечаемой деятельностью.	
Оценка воздействия намечаемого объекта на водную среду в процессе его строительства и эксплуатации, включая возможное тепловое загрязнение водоема и последствия воздействия отбора воды на экосистему	
Рекомендации по организации производ-го мониторинга воздействия на поверхностные водные объекты	
2.2 Подземные воды	
Гидрогеологические параметры описания района, наличие и характеристика разведанных месторождений подземных вод	
Оценка влияния объекта в период строительства и эксплуатации на качество и количество подземных вод, вероятность их загрязнения	
Анализ последствий возможного загрязнения и истощения подземных вод	
Обоснование мероприятий по защите подземных вод от загрязнения и истощения	
Рекомендации по организации производственного мониторинга воздействия на подземные воды	
Определение нормативов допустимых сбросов загрязняющих веществ для объектов I и II категорий	
Расчеты количества сбросов ЗВ в окружающую среду, произведенные с соблюдением п.4 ст. 216 Кодекса, в целях заполнения декларации о воздействии на ОС для объектов III категории	
3. ОЦЕНКА ВОЗДЕЙСТВИЙ НА НЕДРА	
Наличие минеральных и сырьевых ресурсов в зоне воздействия намечаемого объекта. Прогнозирование воздействия добычи минеральных и сырьевых ресурсов на различные компоненты окружающей среды и природные ресурсы	
Обоснование природоохранных мероприятий по регулированию водного режима и использованию нарушенных территорий	
4. ОЦЕНКА ВОЗДЕЙСТВИЯ НА ОС ОТХОДОВ ПРОИЗВОДСТВА И ПОТРЕБЛЕНИЯ	
Виды и объемы образования отходов	
Особенности загрязнения территории отходами производства и потребления.	
Рекомендации по управлению отходами: накоплению, сбору, транспортировке, восстановлению (подготовке отходов к повторному использованию, переработке, утилизации отходов) или удалению (захоронению, уничтожению), а также вспомогательным операциям: сортировке, обработке, обезвреживанию); технологии по выполнению указанных операций	
Виды и количество отходов производства и потребления, подлежащих включению в декларацию о воздействии на окружающую среду	
5. ОЦЕНКА ВОЗДЕЙСТВИЯ ФИЗИЧЕСКИХ ФАКТОРОВ	
Оценка возможного теплового, электромагнитного, шумового, воздействия и других типов воздействия, а	

	также их последствий	
	Характеристика радиационной обстановки в районе работ, выявление природных и техногенных источников радиационного загрязнения	
6.	ОЦЕНКА ВОЗДЕЙСТВИЙ НА ЗЕМЕЛЬНЫЕ РЕСУРСЫ И ПОЧВЫ	
	Состояние и условия землепользования, земельный баланс территории, намечаемой для размещения объекта и прилегающих хозяйств в соответствии с видом собственности, предлагаемые изменения в землеустройстве, расчет потерь сельскохозяйственного производства и убытков собственников земельных участков и землепользователей, подлежащих возмещению при создании и эксплуатации объекта	
	Характеристика современного состояния почвенного покрова в зоне воздействия планируемого объекта	
	Характеристика ожидаемого воздействия на почвенный покров.	
	Планируемые мероприятия и проектные решения в зоне воздействия по снятию, транспортировке и хранению плодородного слоя почвы.	
	Организация экологического мониторинга почв	
7.	ОЦЕНКА ВОЗДЕЙСТВИЯ НА РАСТИТЕЛЬНОСТЬ	
	Современное состояние растительного покрова в зоне воздействия объекта.	
	Ожидаемые изменения в растительном покрове	
	Рекомендации по сохранению растительных сообществ, улучшению их состояния, сохранению и воспроизводству флоры, в том числе по сохранению и улучшению среды их обитания	
	Мероприятия по предотвращению негативных воздействий на биоразнообразие, его минимизации, смягчению, оценка потерь биоразнообразия и мероприятия по их компенсации, а также по мониторингу проведения этих мероприятий и их эффективности	
8.	ОЦЕНКА ВОЗДЕЙСТВИЙ НА ЖИВОТНЫЙ МИР	
	Исходное состояние водной и наземной фауны. Наличие редких, исчезающих и занесенных в Красную книгу видов животных	
	Характеристика воздействия объекта на видовой состав, численность фауны, ее генофонд, среду обитания, условия размножения, пути миграции и места концентрации животных в процессе строительства и эксплуатации объекта, оценка адаптивности видов	
	Возможные нарушения целостности естественных сообществ, среды обитания, условий размножения, воздействие на пути миграции и места концентрации животных, сокращение их видового многообразия в зоне воздействия объекта, оценка последствий этих изменений и нанесенного ущерба окружающей среде	
	Мероприятия по предотвращению негативных воздействий на биоразнообразие, его минимизации, смягчению, оценка потерь биоразнообразия и мероприятия по их компенсации, мониторинг проведения этих мероприятий и их эффективности (включая мониторинг уровней шума, загрязнения окружающей среды, неприятных запахов, воздействий света, других негативных воздействий на животных)	
	Оценка воздействий на ландшафты и меры по предотвращению, минимизации, смягчению негативных воздействий, восстановлению ландшафтов в случаях их нарушения	
9.	ОЦЕНКА ВОЗДЕЙСТВИЯ НА ЛАНДШАФТЫ.	
10.	ОЦЕНКА ВОЗДЕЙСТВИЙ НА СОЦИАЛЬНО-ЭКОНОМИЧЕСКУЮ СРЕДУ	
	Современные социально-экономические условия жизни местного населения, характеристика его трудовой деятельности. Обеспеченность объекта в период строительства, эксплуатации и ликвидации трудовыми ресурсами, участие местного населения	
	Влияние намечаемого объекта на регионально-территориальное природопользование	
	Прогноз изменений социально-экономических условий жизни местного населения при реализации проектных решений объекта (при нормальных условиях эксплуатации объекта и возможных аварийных ситуациях)	
	Санитарно-эпидемиологическое состояние территории и прогноз его изменений в результате намечаемой деятельности	
	Предложения по регулированию социальных отношений в процессе намечаемой хозяйственной деятельности	
11.	ОЦЕНКА ЭКОЛОГИЧЕСКОГО РИСКА РЕАЛИЗАЦИИ НАМЕЧАЕМОЙ ДЕЯТЕЛЬНОСТИ	
	Ценность природных комплексов	
	Комплексная оценка последствий воздействия на ОС при нормальном (без аварий) режиме эксплуатации объекта	
	Вероятность аварийных ситуаций (с учетом технического уровня объекта и наличия опасных природных явлений), при этом определяются источники, виды аварийных ситуаций, их повторяемость, зона воздействия	
	Прогноз последствий аварийных ситуаций для окружающей среды (включая недвижимое имущество и объекты историко-культурного наследия) и население	
	Рекомендации по предупреждению аварийных ситуаций и ликвидации их последствий	
	СПИСОК ИСПОЛЬЗОВАННОЙ ЛИТЕРАТУРЫ	
	ПРИЛОЖЕНИЯ	
	РАСЧЕТ РАССЕИВАНИЯ	
	Лицензия разработчика	

1. ВВЕДЕНИЕ

Раздел «Охрана окружающей среды» на проект «Реконструкция АБК под АБК и пекарню по адресу: г. Костанай, Омара Дошанова, д. 184» для ТОО «Элифф» выполнено на основании договора.

Основной целью проекта является определение охраны окружающей среды намечаемой деятельности.

Для достижения поставленной цели необходимо решение следующих *задач*:

- Определение характеристик предполагаемой хозяйственной деятельности;
- Выявление факторов воздействия на ОС в процессе деятельности объекта;
- Оценка воздействия на все компоненты ОС производственного процесса;
- Оценка экологического риска;
- Определение природоохранных мероприятий, уменьшающих последствия возможных наиболее существенных последствий хозяйственной деятельности;

Оценка воздействия на ОС производственной деятельности предприятия выполнена в соответствии с требованиями ЭК РК и действующих природоохранных нормативных документов.

Проект разработан в соответствии с нормативно-методическими документами по охране атмосферного воздуха.

Для определения степени воздействия данного предприятия на воздушный бассейн выполнены расчеты валовых выбросов, определена категория опасности предприятия, установлены нормативы предельно допустимых выбросов на уровне фактических, указано определение концентраций загрязняющих веществ характеризующие уровень загрязнения атмосферы на границе СЗЗ.

Предельно допустимый выброс (г/с) устанавливается для условий полной нагрузки технологического оборудования и его нормальной работы.

В период строительства – 5 источника выбросов загрязняющих веществ в атмосферу, из которых 5 неорганизованные. Валовой выброс при СМР составляет 1,7086213 тонн загрязняющих веществ в год.

Теплоснабжение – не предусматривается, водоснабжение и канализация – центральные сети.

Размещение, образующихся в ходе строительно-монтажных работ, отходов производится временно на площадке, где производится подготовка к вывозу на полигон ТБО.

В период эксплуатации – 1 источник выброса загрязняющих веществ в атмосферу, из которых 1 организованные. Валовой выброс при эксплуатации составляет 0,0637 тонн загрязняющих веществ в год.

Теплоснабжение – существующее, автономное, водоснабжение и канализация – центральные сети.

При подготовке настоящего проекта ООС использована справочная литература, нормативно-правовые документы РК в области ООС.

Ближайшие жилые постройки расположены на расстоянии более 200 м в северо-восточном и южном направлении.

Водный объект (р. Тобол) расстоянии более 3000 м в юго-восточном направлении.

При подготовке настоящего проекта ООС использована справочная литература, нормативно-правовые документы РК в области ООС.

Исполнитель: 110000 ТОО «ЭкоРесурсы» РК, Костанайская область, г. Костанай, ул. Байтурсынова, 105 каб 3 БИН 160640018868 ИИК KZ48722S000001139795 АО "KASPI BANK", БИК CASPKZKA e-mail: ekoresurs_2016@mail.ru, Телефон: 8(7142) 54 97 57.

Обзор законодательных и нормативно-методических документов по разработке ООС

При выполнении оценки воздействия проектируемых мероприятий на компоненты окружающей среды в качестве руководящих нормативных документов используются следующие:

1. Инструкцией по организации и проведению экологической оценки (Приказ Министра экологии, геологии и природных ресурсов РК от 30 июля 2021г № 280).

2. Методика расчета выбросов загрязняющих веществ в атмосферу от предприятий по производству строительных материалов Приложение №11 к Приказу Министра ООС РК от 18.04.2008 года №100-п.;

3. РНД 03.1.0.3.01-96. Порядок нормирования объемов образования и размещения отходов производства. Алматы: Минэкобиоресурсов, Казмеханообр, 1995;

4. Приказ и.о. Министра экологии, геологии и природных ресурсов РК от 6 августа 2021 года № 314 «Об утверждении Классификатора отходов»;

5. Об утверждении Санитарных правил "Санитарно-эпидемиологические требования к санитарно-защитным зонам объектов, являющихся объектами воздействия на среду обитания и здоровье человека (Приказ и.о. Министра здравоохранения Республики Казахстан от 11 января 2022 года № ҚР ДСМ-2);

6. СП «Санитарно-эпидемиологические требования к обеспечению радиационной безопасности» (Постановление Правительства РК от 3 февраля 2012г № 202);

7. «Гигиенические нормативы к физическим факторам, оказывающим воздействие на человека», Приказ Министра национальной экономики Республики Казахстан от 28 февраля 2015 года № 169.

В тексте раздела даются ссылки на все необходимые нормативно-методические документы Республики Казахстан и других стран, применимых к разработанному проекту.

Общие сведения о районе работ

Характеристика намечаемой деятельности

Рабочим проектом предусматривается реконструкция АБК под АБК и пекарню по адресу: г. Костанай, ул. Омара Дошанова, д. 184.

При реконструкции предусматривается изменения целевого назначения АБК под АБК и пекарню.

Здание 2-ух этажное, проходная 3-ёх этажное. Третий этаж не затрагивается.

В проекте офисные помещения предусмотрены на 2-ом этаже.

При реконструкции предусматривается внутренняя перепланировка, здание облицовывается профлистом.

Так же предусматривается подъемник для МГН. При реконструкции был произведен частичный демонтаж оконного проема до уровня пола, под дверной проем 1000 мм.

Высота в здании АБК и пекарни 1-го эт. 2,9 м, 2-го эт. 3,8 м, склады 5 м. Размеры в осях 38,8x12,0 м.

В ходе проектирования предусматривается отделка высококачественными, долговечными облицовочными материалами, обеспечивает стилового единства интерьеров, соответствие функционально-типологическим особенностям помещений.

Реконструкция предусмотрена в границах собственного земельного участка.

Реконструкция не предусматривает дополнительное подключение к источникам инженерного и коммунального обеспечения. Технические условия не требуются. Реконструкция не затрагивает интересы других собственников.

Кулинария представляет ассортимент следующей продукции: хлебобулочные изделия, а именно: пирожки, пироги, булочки и т.д. Хранение муки в кулинарии предусматривается тарное. На втором этаже предусмотрены офисные кабинеты для административных сотрудников. Для удобства персонала предусмотрены: комната для переодевания, приема пищи, душевая и санузелы.

Режим работы кулинарии: 8 часов (1 смена), пять дней в неделю. Штат пекарни: 11 человек. Штат офисных сотрудников – 2 человека. Производительность кулинарии – 300 кг/смену.

Ближайшие жилые постройки расположены на расстоянии более 200 м в северо-восточном и южном направлении.

Продолжительность реконструкции составит 3 месяца. Количество задействованных рабочих 20 человека.

Основные показатели по генеральному плану

Наименование	Ед. изм.	Кол-во	%
Площадь участка	м ²	2 950,0	100
Площадь застройки	м ²	1613,4	54,7
Площадь покрытия	м ²	1327,1	45,0
Прочая площадь (площадка, пандус)	м ²	9,9	0,3

Ситуационная схема



Реконструируемое здание

1. ОЦЕНКА ВОЗДЕЙСТВИЕ НА СОСТОЯНИЕ АТМОСФЕРНОГО ВОЗДУХА.

Настоящий раздел разработан в соответствии с требованиями нормативных и законодательных документов: ГОСТ 17.23.02-78; ЭК РК. Целью разработки данного раздела является оценка загрязнения атмосферы существующими выбросами от источников действующего объекта, разработка мер по предотвращению неблагоприятных последствий, оздоровлению ОС с учетом требований Экологического законодательства РК.

Характеристика климатических условий

Климат Костанайской области резко континентальный: в зимние месяцы минимальная температура воздуха нередко падает до -30 -35°C , в летнее время максимум температур $+35$ $+40^{\circ}\text{C}$. Зима суровая, лето жаркое, засушливое. Снежный покров сохраняется в течение 5 месяцев, ввиду маломощности снежного покрова почва промерзает. Часто наблюдаются сильные ветры, наибольшие скорости приходятся на зимние месяцы, а минимальные – на летние. Среднегодовые скорости ветра составляют $4,5$ – $5,1$ м/с. В холодное время года область находится под влиянием мощного западного отрога сибирского антициклона. В связи с этим, зимой преобладает антициклонный режим погоды с устойчивыми морозами. Весной учащаются вторжения теплых воздушных масс, а в летний период территория находится под влиянием теплого континентального воздуха, трансформирующегося из циклона арктических масс, что играет большую роль в образовании осадков. Ночные заморозки прекращаются в конце апреля, а осенью начинаются во второй половине сентября и в начале октября. В холодный период наблюдаются туманы, в среднем 30 дней в году. Средняя продолжительность туманов составляет 4 часа в сутки. Неблагоприятным фактором являются малоинтенсивные осадки, количество их из года в год подвергается значительным колебаниям. Увлажнение недостаточное и неустойчивое, часты засухи, усугубляемые сильными ветрами и суховеями. Летние осадки, как правило, кратковременны и мало увлажняют почву, чаще носят ливневый характер; обложные дожди бывают редко. Средняя многолетняя сумма осадков составляет 350 – 385 мм, из них большая часть осадков выпадает в теплый период года. В теплое время наблюдаются пыльные бури, в среднем 2 – 6 дней в месяц. Средняя скорость ветра колеблется от 2 до 10 м/с. Ветры преобладающих направлений имеют более высокие скорости. Режим ветра носит материковый характер. Преобладающими являются ветры северо-западного и западного направлений в летний период и юго-западного направлений в зимний период.

Метеорологические характеристики и коэффициенты, определяющие условия рассеивания ЗВ в атмосферном воздухе.

Основные метеорологические данные, влияющие на распространение примесей в воздухе и коэффициенты розы ветров, определяющие условия расчета рассеивания, (Методика определения нормативов эмиссий в окружающую среду, пункт 8» утв. Приказом Министра ООС РК №158-п от 21.05.2007), приведены в

таблице 6.1, согласно электронному запросу на официальный сайт РГП «Казгидромет» www.kazhydromet.kz.

Метеорологические характеристики и коэффициенты, определяющие условия рассеивания загрязняющих веществ в атмосфере

Таблица 1.1

Наименование характеристик	Величина
Коэффициент, зависящий от стратификации атмосферы, А	200
Коэффициент рельефа местности в городе	1.00
Средняя максимальная температура наружного воздуха наиболее жаркого месяца года, град.С	27.5
Средняя температура наружного воздуха наиболее холодного месяца (для котельных, работающих по отопительному графику), град С	-21.2
Среднегодовая роза ветров, %	
С	11,0
СВ	12,0
В	8,0
ЮВ	5,0
Ю	12,0
ЮЗ	29,0
З	15,0
СЗ	8.0
Скорость ветра (по средним многолетним данным), повторяемость превышения которой составляет 5 %, м/с	9,0

Характеристика современного состояния воздушной среды.

В целом, природно-климатические условия территории способствуют быстрому очищению атмосферного воздуха от вредных примесей.

Перечень загрязняющих веществ, выбрасываемых в атмосферу в период эксплуатации, представлены в таблицах 1.1 и 1.2. Количественные и качественные характеристики выбросов в атмосферу от источников выбросов ЗВ определены расчетным методом согласно методикам расчета выбросов ВВ в атмосферу, утвержденных в РК. Расчет выбросов ЗВ от источников выбросов представлен ниже.

Перечень ЗВ, выбрасываемых в атмосферу при строительстве объекта.

Таблица 1.1.

Наименование вредного вещества	Выброс вещества, г/сек	Выброс вещества, т/год
(0123)Железо оксид	0,0238	0,02400
(0143)Марганец и его соединения	0,00400	0,002500
(0168) Олово оксид	0,00010	0,0000003
(0184) Свинец	0,000300	0,000001
(0301)Азота диоксид	0,007000	0,003900
(0337) Углерода оксид	0,007410	0,024210
(0344)Фториды неорганические плохо растворимые	0,00180	0,00600
(0342)фтористые газообразные соединения	0,00100	0,00160
(0616)Ксилол	1,903000	1,14420
(0621)Толуол	0,861200	0,161400
(0827)Винилхлорид (Хлорэтилен)	0,000010	0,000010
(1210)Бутилацетат	0,166600	0,014400
(1401)Ацетон (Пропан-2-он)	0,361200	0,067700
(2752) Уайт-спирит	0,20000	0,21950
(2754)Углеводороды предельные C12-C19	0,3750	0,0027
(2902) Взвешенные вещества	0,0527	0,0340
(2908) Пыль неорганическая SiO ₂ 70-20%	0,0010	0,0025
ВСЕГО	3,966120000	1,708621300

Параметры выбросов загрязняющих веществ в атмосферу для расчета норматива ПДВ при ведении СМР

Производство	Цех	Источник выделения ЗВ		Число часов работы в году	Наименование источника выброса вредных веществ	Номер источника выбросов на карте-схеме	Высота источника выбросов, м	Диаметр устья трубы, м	Параметры газовой смеси на выходе из трубы при максимальной разовой нагрузке			Координаты источника на карте-схеме, м				
		наименование	количество, шт						Скорость, м/с	Объем смеси, м ³ /с	Температура смеси, °С	точечного источника /1-го конца линейного источника /центра площадного источника		2-го конца линейного /длина, ширина площадного источника		
												X ₁	Y ₁	X ₂	Y ₂	
1	2	3	4	5	6	7	8	9	10	11	12	13	14	15	16	
Стройплощадка	Сварочные работы	Сварочный аппарат	1	87,74	6001	6001										
	Покрасочные работы	Аппарат покрасочный	1	539,3	6002	6002										
	Медницкие работы	Пояльная лампа	1	1	6003	6003										
	Аппарат для сварки пластиковых труб	Аппарат для сварки пластиковых труб	1	539,3	6004	6004										
	Участок металлообработки	Станок металлообработ-й	1	22	6005	6005										

Наименование газоочистных установок, тип и мероприятия по сокращению выбросов	Вещество, по которому производится газоочистка	Коэффициент Обеспеченности газоочисткой	Среднеэксплуатационная степень очистки/ максимальная степень очистки, %	Код вещества	Наименование вещества	Выброс загрязняющего вещества		
						г/с	мг/м ³	т/год
17	18	19	20	21	22	23	24	25
				123	Железо (II) оксид	0,0238		0,0240
				143	Марганец и его соед	0,004		0,0025
				2908	Пыль неорганическая	0,001		0,0025
				344	Фториды плохо растворимые	0,0018		0,0060
				342	Фтористый водород	0,001		0,0016
				301	Азота диоксид	0,007		0,0039
				337	Углерода оксид	0,0074		0,0242
				2902	Взвешенные вещества	0,0516		0,0339
				616	Ксилол	1,903		1,1442
				2754	Уайт-Спирит	0,2		0,2195
				1401	Ацетон	0,3612		0,0677
				1210	Бутилацетат	0,1666		0,0144
				621	Толуол	0,8612		0,1614
				2754	Углеводороды предельные C12-C19	0,375		0,0027
				168 (0168)	Олово оксид	0,0001		0,0000003
				184 (0184)	Свинец	0,0003		0,000001
				337	Оксид углерода	0,00001		0,00001
				827	Винил хлористый	0,00001		0,00001
				2902	Взвешенные вещества	0,0011		0,0001

ЭРА v1.7 ТОО "ЭКОРЕСУРСЫ"

Перечень загрязняющих веществ, выбрасываемых в атмосферу на период эксплуатации

Таблица 1.2.

Код ЗВ	Наименование загрязняющего вещества	ПДКм.р, мг/м3	ПДКс.с., мг/м3	ОБУВ, мг/м3	Класс опасности	Выброс вещества с учетом очистки, г/с	Выброс вещества с учетом очистки, т/год, (М)	Значение КОВ (М/ПДК)*а	Выброс ЗВ, условных тонн
1	2	3	4	5	6	7	8	9	10
1061	Этанол (Спирт этиловый)	5			4	0,0064	0,0555	0,0444	4,44
1317	Ацетальдегид	0,01			3	0,0002	0,002	0,6	60
1555	Этановая кислота (Уксусная кислота)	0,2	0,06		3	0,0006	0,005	0,075	7,5
2902	Взвешенные вещества	0,5	0,15		3	0,0001	0,0012	0,0072	0,72
	В С Е Г О :					0,0073	0,0637	0,7266	72,66
Суммарный коэффициент опасности: 206.1									
Категория опасности: 4									
Примечания: 1. В колонке 9: "М" - выброс ЗВ,т/год; "ПДК" - ПДКс.с. или (при отсутствии ПДКс.с.) ПДКм.р. или (при отсутствии ПДКм.р.) ОБУВ;"а" - константа, зависящая от класса опасности ЗВ									
2. "0" в колонке 9 означает, что для данного ЗВ М/ПДК < 1. В этом случае КОП приравнивается к 0									
3. Способ сортировки: по возрастанию кода ЗВ (колонка 1)									

Параметры выбросов загрязняющих веществ в атмосферу для расчета норматива ПДВ при эксплуатации объекта

Производство	Цех	Источник выделения загрязняющих веществ		Число часов работы в году	Наименование источника выброса вредных веществ	Номер источника выбросов на карте-схеме	Высота источника выбросов, м	Диаметр устья трубы, м	Параметры газовой смеси на выходе из трубы при максимальной разовой нагрузке			Координаты источника на карте-схеме, м			
		наименование	количество, шт.						Скорость, м/с	Объем смеси, м ³ /с	Температура смеси, °С	точечного источника /1-го конца линейного источника /центра площадного источника		2-го конца линейного /длина, ширина площадного источника	
												X ₁	У ₁	X ₂	У ₂
1	2	3	4	5	6	7	8	9	10	11	12	13	14	15	16
ТОО "Элифф"	Пекарня	Выпечка хлебобулочных изделий из пшеничной муки	1	2400,00	0001	0001	7	0,23	8	0,5652	45				

Наименование газоочистных установок, тип и мероприятия по сокращению выбросов	Вещество, по которому производится газоочистка	Коэффициент Обеспеченности газоочисткой	Среднеэксплуатационная степень очистки/ максимальная степень очистки, %	Код вещества	Наименование вещества	Выброс загрязняющего вещества			Год достижения ПДВ
						г/с	мг/нм ³	т/год	
17	18	19	20	21	22	23	24	25	26
				1061	Этанол (Спирт этиловый)	1,0831	1916,3128	0,0365	2024
				1317	Ацетальдегид	0,4003	708,2449	0,0135	
				1555	Этановая кислота (Уксусная кислота)	0,0400	70,7714	0,0013	
				2902	Взвешенные вещества	0,0368	65,1097	0,0012	

Декларируемые выбросы

Декларируемые выбросы эмиссий должны обеспечивать соблюдение нормативов качества окружающей среды с учетом природных особенностей территорий и акваторий и рассчитываются на основе предельно допустимых концентраций или целевых показателей качества окружающей среды.

Нормативы качества окружающей среды - показатели, характеризующие благоприятное для жизни и здоровья человека состояние окружающей среды и природных ресурсов.

ЭРА v1.7 ТОО "ЭКОРЕСУРСЫ"

Декларируемое количество выбросов загрязняющих веществ в атмосферный воздух по (г/сек,т/год) на период строительства

Производство цех, участок Наименование и коды ЗВ	Номер источника выброса	Нормативы выбросов загрязняющих веществ на 2023 г.	
		г/с	т/год
1	2	3	4
Неорганизованные источники			
(0123)Железо оксид			
Сварочные работы	6001	0,02380	0,02400
Итого:		0,02380	0,02400
(0143)Марганец и его соединения			
Сварочные работы	6001	0,00400	0,002500
Итого:		0,00400	0,002500
(0168) Олово оксид			
Медницкие работы	6003	0,0001	0,0000003
Итого:		0,0001	0,0000003
(0184) Свинец			
Медницкие работы	6003	0,0003	0,000001
Итого:		0,0003	0,000001
(0301)Азота диоксид			
Сварочные работы	6001	0,00700	0,00390
Итого:		0,00700	0,00390
(0337) Углерода оксид			
Сварочные работы	6005	0,00740	0,02420
Аппарат для сварки пластиковых труб	6004	0,00001	0,00001
Итого:		0,00741	0,02421
(0342)фтористые газообразные соединения			
Сварочные работы	6001	0,00100	0,00160
Итого:		0,00100	0,00160
(0344)Фториды неорганические плохо растворимые			
Сварочные работы	6001	0,00180	0,00600
Итого:		0,00180	0,00600
(0616)Ксилол			
Покрасочные работы	6002	1,90300	1,14420
Итого:		1,90300	1,14420
(0621)Толуол			
Покрасочные работы	6002	0,86120	0,16140
Итого:		0,86120	0,16140
(0827)Винилхлорид (Хлорэтилен)			
Аппарат для сварки пластиковых труб	6004	0,000010	0,000010
Итого:		0,000010	0,000010
(1210)Бутилацетат			
Покрасочные работы	6002	0,16660	0,01440
Итого:		0,16660	0,01440
(1401)Ацетон (Пропан-2-он)			
Покрасочные работы	6002	0,36120	0,06770
Итого:		0,36120	0,06770

(2752) Уайт-спирит			
Покрасочные работы	6002	0,20000	0,21950
Итого:		0,20000	0,21950
(2754) Углеводороды предельные C12-C19			
Покрасочные работы	6002	0,37500	0,00270
Итого:		0,37500	0,00270
(2902) Взвешенные вещества			
Покрасочные работы	6002	0,05160	0,03390
Участок металлообработки	6005	0,00110	0,00010
Итого:		0,05270	0,03400
(2908) Пыль неорганическая SiO₂ 70-20%			
Сварочные работы	6001	0,00100	0,00250
Итого:		0,00100	0,00250
Итого по организованным источникам		0,0	0,0
Итого по неорганизованным источникам		3,966120	1,70862130
Всего по объекту		3,966120	1,70862130

ЭРА v1.7 ТОО "ЭКОРЕСУРСЫ"

Декларируемое количество выбросов загрязняющих веществ в атмосферный воздух по (г/сек, т/год) на период эксплуатации

Производство цех, участок	Номер источника выброса	Выбросы загрязняющих веществ	
		на 2024 год	
Код и наименование загрязняющего вещества		г/с	т/год
		3	4
1	2		
Организованные источники			
Этанол (Спирт этиловый) (1061)			
Цех	0001	0,0064	0,0555
Итого:		0,0064	0,0555
Ацетальдегид (1317)			
Цех	0001	0,0002	0,002
Итого:		0,0002	0,002
Этановая кислота (Уксусная кислота) (1555)			
Цех	0001	0,0006	0,005
Итого:		0,0006	0,005
Взвешенные вещества (2902)			
Цех	0001	0,00010	0,00120
Итого:		0,00010	0,00120
Итого по организованным источникам		0,0073000	0,0637000
Неорганизованные источники			
Итого по неорганизованным источникам			
Всего по объекту		0,0073000	0,0637000

Источники и масштабы расчетного химического загрязнения: при предусмотренной проектом максимальной загрузке оборудования, а также при возможных залповых и аварийных выбросах.

Для оценки воздействия на атмосферный воздух при работе оборудования, используемого во время проведения работ, сделана инвентаризация источников выбросов загрязняющих веществ в атмосферу. Аварийные выбросы, обусловленные нарушением технологии работ, не прогнозируются.

Основными источниками выделения ВВ в атмосферу на проектируемом объекте, организуемые в период строительства:

Источник №6001. Сварочные и газосварочные работы. При сварке использу-

ются штучные электроды марки Э-42, Э55, Уони13/55, проволоки сварной, пропан-бутановая смесь и ацетилен. Общий расход электродов – 2,2794 т, проволоки – 8,44 кг, пропанбутановой смеси – 65,06 кг, ацетилена – 0,0093 т. В атмосферный воздух выделяются: железа оксид, марганец и его соединения, пыль неорганическая и т.д.

Источник №6002. Покрасочные работы. Всего используется за период строительства ПФ-115–0,9740 т, ГФ-021-0,5741т, лак битумный БТ123 – 1,1520 т, битум–2,7369 т, уайт-спирит – 0,1481 т, растворитель Р4 – 0,1122 т, МА-015 – 1,1520 кг. В атмосферный воздух выделяются: ксилол, уайт-спирит и т.д.

Источник №6003. Медницкие работы. Расход припоя составляет 0,0011 т. Во время проведения работ выделяется свинец и его соединения и олово оксид.

Источник №6004. Аппарат для сварки пластиковых труб. Время работы аппарата составляет 539,3 часов. Во время проведения работ выделяется углерод оксид и винил хлористый.

Источник №6005. Участок металлообработки. На участке установлен металлообрабатывающий станок. Время работы станка составляет 22 часов. Во время проведения работ выделяются взвешенные вещества.

Основные факторами загрязнения атмосферного воздуха **на период эксплуатации** являются стационарные источники загрязняющих веществ:

Пекарня - источник 0001. В процессе производства кондитерских и хлебобулочных изделий можно выделить 3 этапа:

- прием, хранение и подготовка сырья к пуску в производство;
- замес теста, брожение и выпечка;
- хранение выпеченных изделий и отправка в торговую сеть.

Все эти процессы сопровождаются выделением мучной пыли. Процесс брожения сопровождается образованием этилового спирта и углекислого газа. Выпечка хлеба происходит в хлебопекарной печи. Процессу выпечки сопутствуют выделение следующих загрязняющих веществ: спиртов, летучих кислот и альдегидов. Производительность пекарни – 300 кг в смену. Время работы – 2400 ч/год. Источник – организованный.

Карта-схема объекта с источниками выбросов загрязняющих веществ на период эксплуатации приведена.

Согласно **Статья 202 п.17.** Экологического кодекса от 2 января 2021 года № 400-VI ЗРК «Нормативы допустимых выбросов и технологические нормативы выбросов». Нормативы эмиссии от передвижных источников выбросов загрязняющих веществ в атмосферу не устанавливаются. Предельные концентрации основных загрязняющих атмосферный воздух веществ в выхлопных газах определяется законодательствах РК о техническом регулировании.



Расчеты ожидаемого загрязнения атмосферного воздуха проводятся с учетом действующих, строящихся и намеченных к строительству предприятий (объектов) и существующего фонового загрязнения.

Расчет содержания вредных веществ в атмосферном воздухе должен проводиться в соответствии с требованиями «Об утверждении отдельных методических документов в области охраны окружающей среды. Приказ Министра окружающей среды и водных ресурсов Республики Казахстан от 12 июня 2014 года № 221-Ө».

Загрязнение приземного слоя воздуха, создаваемого выбросами промышленных объектов, зависит от объемов и условий выбросов загрязняющих веществ в атмосферу, природно-климатических условий и особенностей циркуляции атмосферы.

Метеорологические (климатические) условия оказывают существенное влияние на перенос и рассеивание вредных примесей, поступающих в атмосферу. К основным факторам, определяющим рассеивание примесей в атмосфере, относятся ветра и температурная стратификация атмосферы. На формирование уровня загрязнения воздуха оказывают также влияние туманы, осадки и радиационный режим. Характеристика состояния окружающей природной среды определяется значениями фоновых концентраций загрязняющих веществ.

Анализ расчета рассеивания. Анализ результатов расчета рассеивания показал, что концентрации загрязняющих веществ, выбрасываемых источниками загрязнения на границе СЗЗ, не превышает ПДК. Результаты показали, что при существующем технологическом регламенте проведения работ приземные концентрации загрязняющих веществ не превысят утвержденные санитарно-гигиенические нормативы на границе СЗЗ 50 м.

Определение необходимости расчетов приземных концентраций по веществам на существующее положение

Код ЗВ	Наименование загрязняющего вещества	ПДКм.р, мг/м ³	ПДКс.с, мг/м ³	ОБУВ, мг/м ³	Выброс вещества, г/с	Средневзвешенная высота, м	М/(ПДК*Н) для Н>10 М/ПДК для Н<10	Необходимость проведения расчетов
1	2	3	4	5	6	7	8	9
1061	Этанол (Спирт этиловый)	5			0,0064	7	0,00128	Нет
1317	Ацетальдегид	0,01			0,0002	7	0,000002	Нет
1555	Этановая кислота (Уксусная кислота)	0,2	0,06		0,0006	7	0,003	Нет
2902	Взвешенные вещества	0,5	0,15		0,0002	7	0,0013	Нет

Примечания: 1. Необходимость расчетов концентраций определяется согласно п.5.21 ОНД-86. Средневзвешенная высота ИЗА определяется по стандартной формуле: $\frac{\sum(H_i * M_i)}{\sum M_i}$, где H_i - фактическая высота ИЗА, M_i - выброс ЗВ, г/с

2. При отсутствии ПДКм.р. берется ОБУВ, при отсутствии ОБУВ - $10 * \text{ПДКс.с.}$

По наблюдениям за уровнем гамма излучения на местности средние значения радиационного гамма-фона приземного слоя атмосферы по дозиметрическому контролю в пределах 0,11-0,21 мкЗв/ч.

Внедрение малоотходных и безотходных технологий, а также специальные мероприятия по предотвращению (сокращению) выбросов в атмосферный воздух, обеспечивающие соблюдение в области воздействия намечаемой деятельности экологических нормативов качества атмосферного воздуха или целевых показателей его качества, а до их утверждения – гигиенических нормативов.

В целях уменьшения влияния на ОС необходимо внедрение малоотходных и безотходных технологий. Необходимость разработки и внедрения малоотходных технологий обуславливается решением задач ресурсосбережения и ОС. Использование принципиально новых технологий в строительстве взамен устаревших процессов обеспечивает переход на прогрессивные малоотходные технологии, соответствующее повышенным экологическим требованиям и обеспечивающее снижение вредного воздействия на окружающую среду.

Определение нормативов допустимых выбросов загрязняющих веществ для объектов для объектов I и II категорий

Согласно приложение 2 раздела 3 п. 72 приказа Министра экологии, геологии и природных ресурсов РК от 13 июля 2021 г № 246 «Об утверждении Инструкции по определению категории объекта, оказывающего негативное воздействие на окружающую среду», проектируемый объект относится к III категории опасности.

Расчеты количества выбросов загрязняющих веществ в атмосферу, произведенные с соблюдением статьи 202 Кодекса в целях заполнения декларации о воздействии на окружающую среду для объектов III категории.

РАСЧЕТЫ ВЫБРОСОВ ЗВ НА ПЕРИОД СМР.

Сварочные работы Источник 6001

«Методике расчёта выбросов ЗВ в атмосферу при сварочных работах» Астана-2005.

Тип и количество ЭСА Э55 (Взято по МР-3)	1	шт
	460,00	кг/год
Время работы ЭСА	87,74	час/год
Часовой расход электродов на 1 ап.	5,000	кг/час
Удельное выделение		
	Сварочная аэрозоль	11,5 г/кг
	Железо (II) оксид	9,77 г/кг
	Марганец и его соед	1,73 г/кг
	Фтористый водород	0,400 г/кг
Железо (II) оксид	0,0045	т/год
	0,0136	г/с
Марганец и его соед	0,0008	т/год
	0,0024	г/с
Фтористый водород	0,0002	т/год
	0,0006	г/с
Марка электродов Э42, 42А, Э50, Э50А, УОНИ 13/55 Взято По УОНИ13/55		
Расход электродов	1819,4	кг/год
	2	кг/час
Степень очистки воздуха	0	%
Удельные выделения		
железа оксид (0123)	10,69	г/кг
марганец и его соединения (0143)	0,92	г/кг
пыль неорганическая SiO ₂ 70-20% (2908)	1,4	г/кг
фториды (344)	3,3	г/кг
фтористые газообразные соединения (0342)	0,75	г/кг
азот диоксид (0301)	1,5	г/кг

углерод оксид (0337)	13,3	г/кг
Максимально разовый выброс:		
железа оксид (0123)	0,0059	г/сек
марганец и его соединения (0143)	0,0005	г/сек
пыль неорганическая SiO ₂ 70-20% (2908)	0,0008	г/сек
фториды (344)	0,0018	г/сек
фтористые газообразные соединения (0342)	0,0004	г/сек
азот диоксид (0301)	0,0008	г/сек
углерод оксид (0337)	0,0074	г/сек
Валовый выброс		
железа оксид (0123)	0,0194	т/год
марганец и его соединения (0143)	0,0017	т/год
пыль неорганическая SiO ₂ 70-20% (2908)	0,0025	т/год
фториды (344)	0,0060	т/год
фтористые газообразные соединения (0342)	0,0014	т/год
азот диоксид (0301)	0,0027	т/год
углерод оксид (0337)	0,0242	т/год
Проволока		
Расход применяемых материалов:	8,44	кг/год
	2,00	кг/час
Всего рабочих часов:	74,1	час/год
Удельный показатель выброса ЗВ на единицу массы расходуемых материалов:		
Сварочный аэрозоль, в том числе:	10	г/кг
Железа оксид:	7,67	г/кг
Марганец и его соединения:	1,9	г/кг
Пыль неорганическая SiO ₂ 20-70%	0,43	г/кг
Степень очистки воздуха в соответствующем аппарате, которым снабжена группа технологических агрегатов:	0	
Валовый выброс ЗВ:		
Сварочный аэрозоль, в том числе:	0,0001	т/год
Железа оксид:	0,00006	т/год
Марганец и его соединения:	0,00002	т/год
Пыль неорганическая SiO₂ 20-70%	0,000004	т/год
Максимально-разовый выброс ЗВ:		
Сварочный аэрозоль, в том числе:	0,0056	г/с
Железа оксид:	0,0043	г/с
Марганец и его соединения:	0,0011	г/с
Пыль неорганическая SiO₂ 20-70%	0,0002	г/с
Газосварочный пост		
Расход пропанбутановой смеси	65,06	кг/год
	0,60	кг/час
Удельное выделение оксидов азота	15	г/кг ацетилена
Годовой фонд времени	12	ч/год
Валовый выброс оксидов азота	0,0010	т/год
Максимально разовый выброс	0,0025	г/с
Расход ацетилена	9,3	кг/год
	0,60	кг/час
Удельное выделение оксидов азота	22	г/кг ацетилена
Годовой фонд времени	7	ч/год
Валовый выброс оксидов азота	0,0002	т/год
Максимально разовый выброс	0,0037	г/с
	0,0240	т/год
Железо (II) оксид	0,0238	г/с
	0,0025	т/год
Марганец и его соед	0,0040	г/с
	0,0025	т/год
Пыль неорганическая	0,0010	г/с

Фториды плохо растворимые	0,0060	т/год
	0,0018	г/с
Фтористый водород	0,0016	т/год
	0,0010	г/с
Азота диоксид	0,0039	т/год
	0,0070	г/с
Углерода оксид	0,0242	т/год
	0,0074	г/с

Методика расчета выбросов в атмосферу при нанесении ЛКМ РНД 211.02.05-2004 Астана, 2005

Покрасочные работы		Источник 6002		
		Эмаль ПФ 115, ПФ0142		
Фактический годовой расход ЛКМ, m_{ϕ}			0,9740	т/год
Доля краски, потерянной в виде аэрозоля, δ_a			2,5	%
Доля летучей части (растворителя) в ЛКМ, ϕ_p			45	%
Степень очистки воздуха ГОУ, η			0	%
Факт. макс часовой расход ЛКМ, m_m			3,0000	кг/час
Доля растворителя в ЛКМ, выделившегося при нанесении покрытия, δ_p			23	%
Содержание компонента в летучей части ЛКМ, δ_x	ксилол		50	%
	уайт-спирит		50	%
Доля растворителя в ЛКМ, выделившегося при сушке покрытия, $\delta_{\text{п}}$			77	%
$M_{\text{п.окр}}^a$	аэрозоль краски (взвешенные вещества)		0,0134	т/год
			0,0115	г/сек
$M_{\text{окр}}^x$	ксилол		0,0504	т/год
			0,0431	г/сек
	уайт-спирит		0,0504	т/год
			0,0431	г/сек
$M_{\text{суш}}^x$	ксилол		0,1687	т/год
			0,1444	г/сек
	уайт-спирит		0,1687	т/год
			0,1444	г/сек
	аэрозоль краски (взвешенные вещества)		0,0134	т/год
			0,0115	г/сек
	ксилол		0,2191	т/год
			0,1875	г/сек
	уайт-спирит		0,2191	т/год
			0,1875	г/сек
Фактический годовой расход ЛКМ, m_{ϕ}	ГФ-021		0,5741	т/год
Доля краски, потерянной в виде аэрозоля, δ_a			2,5	%
Доля летучей части (растворителя) в ЛКМ, ϕ_p			45	%
Степень очистки воздуха ГОУ, η			0	%
Факт. макс часовой расход ЛКМ, m_m			5,0000	кг/час
Доля растворителя в ЛКМ, выделившегося при нанесении покрытия, δ_p			23	%
Содержание компонента в летучей части ЛКМ, δ_x	ксилол		100	%
Доля растворителя в ЛКМ, выделившегося при сушке покрытия, $\delta_{\text{п}}$			77	%
$M_{\text{п.окр}}^a$	аэрозоль краски (взвешенные вещества)		0,0079	т/год
			0,0191	г/сек
$M_{\text{окр}}^x$	ксилол		0,0594	т/год
			0,1438	г/сек
$M_{\text{суш}}^x$	ксилол		0,1989	т/год
			0,4813	г/сек
	аэрозоль краски (взвешенные вещества)		0,0079	т/год
			0,0191	г/сек
	ксилол		0,2583	т/год
			0,6251	г/сек
Фактический годовой расход ЛКМ, m_{ϕ}	БТ123		0,0190	т/год
Доля краски, потерянной в виде аэрозоля, δ_a			2,5	%
Доля летучей части (растворителя) в ЛКМ, ϕ_p			56	%
Степень очистки воздуха ГОУ, η			0	%
Факт. макс часовой расход ЛКМ, m_m			2,0000	кг/час

Доля растворителя в ЛКМ, выделившегося при нанесении покрытия, δ^p		23	%
Содержание компонента в летучей части ЛКМ, δ^x	ксилол	96	%
	уайт-спирит	4	%
Доля растворителя в ЛКМ, выделившегося при сушке покрытия, δ^{np}		77	%
$M^a_{п.окр}$	аэрозоль краски (взвешенные вещества)	0,0002	т/год
		0,0061	г/сек
		0,0023	т/год
$M^x_{окр}$	ксилол	0,0687	г/сек
	уайт-спирит	0,0001	т/год
		0,0029	г/сек
	ксилол	0,0079	т/год
$M^x_{суш}$	ксилол	0,2300	г/сек
	уайт-спирит	0,0003	т/год
		0,0096	г/сек
	аэрозоль краски (взвешенные вещества)	0,0002	т/год
		0,0061	г/сек
	ксилол	0,0102	т/год
		0,2987	г/сек
	уайт-спирит	0,0004	т/год
		0,0125	г/сек
Фактический годовой расход ЛКМ, m_{ϕ}	Растворитель 4, уайт спирт, ксилол	0,2603	т/год
Доля краски, потерянной в виде аэрозоля, δ^a		2,5000	%
Доля летучей части (растворителя) в ЛКМ, ϕ^p		100	%
Степень очистки воздуха ГОУ, η		0	%
Факт. макс часовой расход ЛКМ, m		5	кг/час
Доля растворителя в ЛКМ, выделившегося при нанесении покрытия, δ^p		23,0	%
	ацетон	26,0	%
	бутилацетат	12,0	%
	толуол	62,0	%
Доля растворителя в ЛКМ, выделившегося при сушке покрытия, δ^{np}		77,0	%
	ацетон	0,0156	т/год
		0,0831	г/сек
	бутилацетат	0,0072	т/год
		0,0383	г/сек
	толуол	0,0371	т/год
		0,1981	г/сек
	ацетон	0,0521	т/год
		0,2781	г/сек
	бутилацетат	0,0072	т/год
		0,1283	г/сек
	толуол	0,1243	т/год
		0,6631	г/сек
	<i>ацетон</i>	0,0677	т/год
		0,3612	г/сек
	<i>бутилацетат</i>	0,0144	т/год
		0,1666	г/сек
	<i>толуол</i>	0,1614	т/год
		0,8612	г/сек
Фактический годовой расход ЛКМ, m_{ϕ}	MA015,011,150, MC17	1,1520	т/год
Доля краски, потерянной в виде аэрозоля, δ^a		2,5	%
Доля летучей части (растворителя) в ЛКМ, ϕ^p		57	%
Степень очистки воздуха ГОУ, η		0	%
Факт. макс часовой расход ЛКМ, m		5,0000	кг/час
Доля растворителя в ЛКМ, выделившегося при нанесении покрытия, δ^p		23	%
Содержание компонента в летучей части ЛКМ, δ^x	ксилол	100	%
Доля растворителя в ЛКМ, выделившегося при сушке покрытия, δ^{np}		77	%
$M^a_{п.окр}$	аэрозоль краски (взвешенные вещества)	0,0124	т/год
		0,0149	г/сек
$M^x_{окр}$	ксилол	0,1510	т/год
		0,1821	г/сек

$M_{\text{суш}}^x$	ксилол	0,5056	т/год
		0,6096	г/сек
аэрозоль краски (взвешенные вещества)		0,0124	т/год
		0,0149	г/сек
ксилол		0,6566	т/год
		0,7917	г/сек

Приложение №12 к приказу МООС РК от 18.04.2008г №100-п

Битумные работы

Плотность битума	0,95	т/м ³
Время работы	2	ч
Объем битума	2,73690	т/год
Валовый выброс углеводородов предельных C12-C19, $M_{\text{в}} = (1 \cdot MY) / 1000$	0,0027	т/год
Максимально разовый выброс углеводородов, $G_{\text{в}} = M_{\text{в}} \cdot 10 / (T_{\text{в}} \cdot 3600)$	0,3750	г/сек

РАСЧЕТЫ ВЫБРОСОВ ЗВ НА ПЕРИОД ЭКСПЛУАТАЦИИ.

Выбросы загрязняющих веществ в атмосферу от оборудования предприятий хлебопекарного производства

Методические указания расчета выбросов вредных веществ в атмосферу предприятиями пищевой промышленности. Приложение к Приказу МООС РК 2011 год

Источник 0001 - организованный.

Подготовка, хранение и прием муки.

Удельный выброс затрачиваемого сырья (взвешенные вещества)	0,024	кг/т
Объем произведенной готовой продукции	50	т/год
	300	кг/смену
Время работы	2400	ч/год

Выпечка хлебобулочных изделий из пшеничной муки

Удельный выброс затрачиваемого сырья (этиловый спирт)	1,11	кг/т
Удельный выброс затрачиваемого сырья (уксусная кислота)	0,10	кг/т
Удельный выброс затрачиваемого сырья (уксусный альдегид)	0,04	кг/т
Максимальные выбросы загрязняющего вещества		
Годовые выбросы загрязняющего вещества		

$$M_{\text{год}} = C \cdot m / 10^3, \text{ т/год}$$

Наименование ЗВ	Максимальный выброс		Валовый выброс	
Взвешенные вещества	0,0001	г/сек	0,0012	т/год
Этиловый спирт	0,0064	г/сек	0,0555	т/год
Уксусная кислота	0,0006	г/сек	0,0050	т/год
Уксусный альдегид	0,0002	г/сек	0,0020	т/год

Оценка последствий загрязнения и мероприятия по снижению отрицательного воздействия

Согласно «Методических указаний по определению уровня загрязнения компонентов ОС токсичными веществами отходов производства и потребления», РНД 03.3.0.4.01-96 параметры экологического состояния по компонентам ОС по атмосферному воздуху на границе СЗЗ оцениваются следующими показателями:

Превышение ПДК, раз	Допустимое	Опасное	Критическое	Катастрофическое
Для ЗВ 1-2 классов опасности	До 1	1-5	5-10	Более 10
Для ЗВ 3-4 классов опасности	До 1	1-50	50-100	Более 100

Согласно приведенных критериев загрязнение атмосферного воздуха на проектируемой территории составит:

Превышение ПДК, раз	Допустимое	Опасное	Критическое	Катастрофическое
Для ЗВ 1-2 классов опасности	До 1			
Для ЗВ 3-4 классов опасности	До 1			

Это соотношение показывает допустимую нагрузку на ОС при которой сохраняется структура и функционирование экосистемы с незначительными (обратимыми) изменениями.

ПРИРОДООХРАННЫЕ МЕРОПРИЯТИЯ

Мероприятие	Эффект от внедрения
Соблюдение норм ведения строительных работ, принятых проектных решений.	Предотвращение загрязнения окружающей территории и дополнительного загрязнения ОС
Применение исправных, машин и механизмов	Предотвращение загрязнения окружающей территории и дополнительного загрязнения ОС
Заправка техники на АЗС ближайшего населённого пункта.	Предотвращение загрязнения окружающей территории горюче-смазочными материалами
Устройство технол-х площадок и площадок временного складирования отходов на стройплощадке с твердым покрытием	Предотвращение загрязнения окружающей территории и дополнительного загрязнения окружающей среды
Ведение СМР на строго отведённых участках	Предотвращение загрязнения окружающей территории и дополнительного загрязнения ОС
Вывоз мусора в специально отведенные места	Предотвращение загрязнения окружающей территории и дополнительного загрязнения ОС
Внутренний контроль со стороны организации, образующей отходы	Предотвращение загрязнения окружающей территории и дополнительного загрязнения ОС

Предложения по организации мониторинга и контроля за состоянием атмосферного воздуха

Контроль выбросов ЗВ на источниках выбросов предусматривается расчётным методом на основании выполненных расчетов с учетом фактических показателей работ. Контроль токсичности выхлопных газов спецтехники и автотранспорта проводится при проведении технического осмотра в установленном порядке.

Мероприятия по регулированию выбросов вредных веществ в атмосферу на период неблагоприятных метеорологических условий

В период НМУ (туман, штиль) предприятие при необходимости обязано осуществлять временные мероприятия по дополнительному снижению выбросов в атмосферу. Мероприятия осуществляются после получения от органов гидрометеослужбы заблаговременного предупреждения, в котором указывается ожидаемая длительность особо неблагоприятных условий и ожидаемая кратность увеличения приземных концентраций по отношению к фактическим. Согласно РД 52.04.52-85 «Методические указания. Регулирование выбросов при неблагоприятных метеорологических условиях» мероприятия по сокращению выбросов в период НМУ разрабатывают предприятия, расположенные в населенных пунктах, где органами Казгидромета проводится или планируется прогнозирование НМУ. В периоды неблагоприятных метеорологических условий (НМУ) предприятие обязано осуществлять временные мероприятия по дополнительному снижению выбросов вредных веществ в атмосферу. Мероприятия осуществляются после заблаговременного получения предприятием от органов гидрометеослужбы, в которых указывается продолжительность НМУ, ожидаемое увеличение приземных концентраций ЗВ.

При первом режиме работы мероприятия должны обеспечить уменьшение концентраций веществ в приземном слое атмосферы примерно на 15-20%. Эти мероприятия носят организованно-технический характер:

- ужесточить контроль за точным соблюдением технологического регламента производства;
- использовать высококачественное сырье и материалы для уменьшения выбросов загрязняющих веществ;
- проводить влажную уборку помещений и полив территории.

При втором режиме работы предприятия мероприятия должны обеспечить сокращение концентрации загрязняющих веществ в приземном слое атмосферы примерно на 20-40%. Эти мероприятия включают в себя мероприятия 1-го режима, а также мероприятия, включающие на технологические процессы, сопровождающиеся незначительным снижением производительности предприятия.

Мероприятия общего характера:

- ограничить движение транспорта по территории;
- снизить производительность отдельных агрегатов и технологических линий, работа которых связана со значительным выделением в атмосферу ВВ;
- в случае, если сроки начала планово-предупредительных работ по ремонту оборудования и наступления НМУ достаточно близки, следует произвести остановку оборудования.

При третьем режиме работы предприятия мероприятия должны обеспечить сокращение концентраций ЗВ в приземном слое атмосферы примерно на 40-60%, и в некоторых особо опасных условиях предприятием следует полностью прекратить выбросы. Мероприятия 3-го режима полностью включают в себя условия 1-го и 2-го режимов, а также мероприятия, осуществление которых позволяет снизить выбросы ЗВ за счет временного сокращения производительности предприятия.

Мероприятия общего характера: снизить нагрузку или остановить производства, сопровождающиеся значительным выделением загрязняющих веществ.

2. ОЦЕНКА ВОЗДЕЙСТВИЙ НА СОСТОЯНИЕ ВОД.

Потребность в водных ресурсах для намечаемой деятельности на период строительства и эксплуатации, требования к качеству используемой воды. Характеристика источника водоснабжения, его хозяйственное использование, местоположение водозабора, его характеристика.

Водообеспечение. Водоснабжение на период СМР и эксплуатацию - центральные сети.

Водоотведения. Водоотведение предусмотрена центральные сети канализации.

Количество питьевой воды должно соответствовать Санитарным правил "Санитарно-эпидемиологические требования к водопроводным сетям, местам водозабора для хозяйственно-питьевых целей, хозяйственно-питьевому водоснабжению и местам культурно-бытового водопользования и безопасности водных объектов" приказ Министра здравоохранения Республики Казахстан от 20 февраля 2023 г № 26

Водный баланс объекта, с обязательным указанием динамики ежегодного объема забираемой свежей воды, как основного показателя экологической эффективности системы водопотребления и водоотведения

Водопотребление	Количество человек	Норма л/сут	Количество дней	Водопотребление		Водоотведение	
				м ³ /сут	м ³ /за пер. работы	м ³ /сут	м ³ /за пер. работы
На период строительства	20	12	90	0,24	21,6	0,24	21,6
На период эксплуатации: объем взят с раздела ВК			300	0,33	99,00	0,33	99,00

2.1. Поверхностные воды.

Гидрографическая характеристика территории.

Гидрографическая сеть представлена р. Тобол с левым притоком р. Иртыш, который впадает за пределами Казахстана. Бассейн Тобола дренирует весь север области и включает левобережные притоки: Р. Аят, Шортанды, Желкуар, Тогузак, Уй и правобережный – р. Убаган. Тобол и его левые притоки берут начало на восточном склоне Южного Урала, за пределами области, Убаган – в районе оз. Шийли. До впадения р. Шортанды в Тобол, как и все его притоки, летом петесыхает, оставляя цепочки плесов. После впадения р. Аят ширина русла Тобола становится от 40 до 100 м.

Тобол является основной водной артерией области и имеет большое водоохозяйственное значение. На р. Тобол и его притоках построен ряд относительно крупных водохранилищ, обеспечивающих питьевой водой города области: Верхнее-Тобольское, Каратамарское, Амангельдинское, Желкуарское и ряд более мелких.

Ближайший водный объект (р. Тобол) находится на расстоянии более 3 км в юго-восточном направлении от объекта.

Проектируемый участок находится за пределами водоохраных зон и полос водных объектов, что не противоречит действующему законодательству РК.

В период проведения СМР не предусматривается забор воды из поверхностных или подземных водоисточников, а также сброс сточных вод на рельеф местности и в водные объекты рыбохозяйственного и коммунально-бытового назначения.

Соответственно намечаемая деятельность не окажет прямого воздействия на поверхностные и подземные воды. Работы будут вестись с соблюдением требований статей 112-115 Водного Кодекса РК.

Оценка воздействия намечаемой деятельности на поверхностные воды района

Общие требования к охране водных объектов от загрязнения и засорения установлены Водным Кодексом РК и являются обязательными для физических и юридических лиц, осуществляющих в данном районе хозяйственную деятельность, влияющую на состояние водного объекта.

При реализации намечаемой деятельности сброс сточных вод в поверхностные водотоки не предусматривается, воздействие по данному фактору исключается.

Сложившийся в данном районе природный уровень загрязнения поверхностных вод не изменится. Намечаемая деятельность не окажет дополнительного воздействия на поверхностные воды района. Непосредственное воздействие на водный бассейн исключается.

Таким образом, общее воздействие намечаемой деятельности на поверхностную водную среду района оценивается как допустимое.

Рекомендации по организации производственного мониторинга воздействия на поверхностные водные объекты.

Организация экологического мониторинга поверхностных вод не предусматривается.

2.2. Подземные воды

Гидрогеологические параметры описания района, наличие и характеристика разведанных месторождений подземных вод

Грунтовые воды на участке изысканий до глубины 3,80-5,00м скважинами не вскрыты (по состоянию на август 2020 года). При данных инженерно-геологических условиях строительства возможно образование временных водоносных горизонтов на контакте четвертичных и мезозойских отложениях (0,50-4,10м), типа «верховодка» т.к. вскрытые разновидности грунтов являются слабодренными и коэффициент фильтрации менее 0,10м/сутки и может сохраняться в течении года в зависимости от очагов и периодичности подтопления, и количества выпадаемых атмосферных осадков в течении года.

Оценка влияния объекта в период строительства и эксплуатации на качество подземных вод, вероятность их загрязнения

Проведение работ не обуславливает загрязнение токсичными компонентами подземных вод, так как осуществляемые при этом процессы инфильтрации поверхностного стока идентичны исходным природным. Непосредственного влияния на подземные воды не оказывает.

Таким образом, намечаемая деятельность вредного воздействия на качество подземных вод и вероятность их загрязнения не окажет. Общее воздействие намечаемой деятельности на подземные воды оценивается как допустимое.

Обоснование мероприятий по защите подземных вод от загрязнения

Для защиты подземных вод от загрязнения предусмотрены следующие мероприятия:

- технический осмотр техники производится на специальной площадке с использованием мер по защите территории от загрязнения и засорения;
- твёрдые бытовые отходы собираются в закрытый бак-контейнер, в дальнейшем передаются сторонним организациям.

При эксплуатации объекта предусмотрены организационные, технологические, гидротехнические, санитарно-эпидемиологические и другие мероприятия, обеспечивающие охрану вод от загрязнения и засорения. Регулярно осуществляется санитарный осмотр территории и при обнаружении мусора производится очистка.

Таким образом, принятые превентивные меры позволяют исключить возможность засорения и загрязнения подземных вод района.

Рекомендации по организации производственного мониторинга воздействия на подземные воды

Намечаемая деятельность не окажет значительного воздействия на качество подземных вод и вероятность их загрязнения. Организация экологического мониторинга подземных вод не предусматривается.

Определение нормативов допустимых сбросов загрязняющих веществ для объектов I и II категорий

При реализации намечаемой деятельности сброс сточных вод в поверхностные водотоки не предусматривается, воздействие исключается.

3. ОЦЕНКА ВОЗДЕЙСТВИЯ НА НЕДРА.

Наличие минеральных и сырьевых ресурсов в зоне воздействия планируемого объекта (запасы и качество). Прогнозирование воздействия добычи минеральных и сырьевых ресурсов на различные компоненты окружающей среды и природные ресурсы.

Объект не использует недра в ходе своей производственной деятельности.

Обоснование природоохранных мероприятий по регулированию водного режима и использованию нарушенных территорий

Объект не использует недра в ходе своей производственной деятельности. Воздействие на недра в районе расположения предприятие не оказывает.

4. ОЦЕНКА ВОЗДЕЙСТВИЯ НА ОКРУЖАЮЩУЮ СРЕДУ ОТХОДОВ ПРОИЗВОДСТВА И ПОТРЕБЛЕНИЯ

Целью хозяйственной деятельности является экологически безопасное обращение с отходами производства и потребления в соответствии с требованиями действующих в РК нормативных документов, применяемых в сфере обращения с отходами. Качественные и количественные параметры образования бытовых и производственных отходов на период строительства объекта определены на основе удельных показателей с использованием данных об объемах используемых материалов.

Виды и объемы образования отходов.

Система управления отходами

Классификация отходов производства произведена согласно «Классификатора отходов» утвержденного И.о. министра экологии, геологии и природных ресурсов РК от 6 августа 2021 года № 314.

Классификация производится с целью определения уровня опасности и кодировки отходов. Кодировка отходов учитывает область образования, способ складирования (захоронения), способ утилизации или регенерации, потенциально опасные составные элементы, уровень опасности, отрасль экономики, на объектах которой образуются отходы. Определение уровня опасности и кодировки отходов производится при изменении технологии или при переходе на иные сырьевые ресурсы, а также в других случаях, когда могут измениться опасные свойства отходов. Отнесение отхода к определенной кодировке производится природопользова-

телем самостоятельно или с привлечением физических и (или) юридических лиц, имеющих лицензию на выполнение работ и оказание услуг в области охраны окружающей среды.

В процессе намечаемой производственной деятельности предполагается образование отходов производства и отходов потребления, всего 6 наименований, в том числе:

- Опасные отходы – отсутствуют,
- Не опасные отходы: твердо-бытовые отходы.
- Зеркальные – отсутствуют.

Классификации подлежат местонахождение, состав, количество, агрегатное состояние отходов, а также их токсикологические, экологические и другие опасные характеристики.

При СМР образуется:

Вид отхода	Годовая норма	Суточная норма	Кол-во рабочих	Плотность	Количество дней на период СМР	Количество дней в году	Объем отхода т/год
Смешанные коммунальные отходы - 200301	0,3	0,00082	20	0,25	90	365	0,3690

Вид отхода -Огарки сварочных электродов, N=Мост.*α	Фактический расход электродов	Остаток электрода	Объем отхода т/год
	2,2794	0,01500	0,0342

Вид отхода -Тара из под ЛКМ, N=ΣMi*n +ΣMki*αi	Масса i-го вида тары	Число видов тары	Масса краски в i – ой таре	Содержание остатков краски в i-ой таре в долях от Mki (0,01-0,05)	Объем отхода т/год
	0,0003	30,00000	2,737	0,01	0,0364

Также согласно ведомости демонтажных работ образуется строительный мусор, объем которых составляет 113,86 тонн.

При эксплуатации объекта образуется:

Вид отхода	Годовая норма	Кол-во рабочих	Плотность	Объем отхода т/год
Смешанные коммунальные отходы - 200301	0,3	13	0,25	0,9750

Рекомендации по обезвреживанию, утилизации, захоронению всех видов отходов. Технологии по обезвреживанию или утилизации отходов.

Временное хранение. Образующиеся отходы до вывоза по договорам временно хранятся на территории предприятия. ТБО хранятся на площадке временного хранения, размещенными на ней контейнерами с закрывающейся крышкой. При использовании подобных объектов исключается контакт размещенных в них отходах с почвой и водными объектами.

Регенерация/утилизация. Мероприятия по регенерации и утилизации отходов возможны как на собственном предприятии, так и на сторонних предприятиях. Определение уровня опасности и кодировка отходов производится на основании Классификатора отходов, утвержденного МООС РК, от 6 августа 2021 года № 314.

Хозяйственная деятельность предприятия неизбежно повлечет за собой образование отходов производства и потребления и создаст проблему их сбора, временного хранения, транспортировки, окончательного размещения, утилизации или захоронения.

Отходы производства и потребления в основном могут оказывать воздействие на почвы и растительный покров. Для уменьшения воздействия должен предусматриваться следующий комплекс мероприятий:

- контролировать объём накопления отходов производства на площадке, проведение мониторинга, в том числе и проведение мониторинга отходов;
- строгий контроль за временным складированием отходов производства и потребления в строго отведённых местах.

Все операции, производимые с отходами, должны фиксироваться в «Журнале управления отходами».

Методы обращения с твердыми производственными и бытовыми отходами должны приводиться в технологических регламентах и рабочих инструкциях, разрабатываемых на этапе осуществления производственной деятельности.

Все отходы потребления временно складировуются на территории и по мере накопления вывозятся по договору в специализированное предприятие на переработку и захоронение.

Твердые бытовые отходы вывозятся по договору на полигон ТБО. Производится своевременная санобработка урн, мусорных контейнеров и площадки для размещения мусоросборных контейнеров.

Транспортировка отходов производится специально оборудованным транспортом с оформленными паспортами на сдачу отходов.

Утилизация всех отходов проводится по схеме, где в целях охраны окружающей среды, организована система сбора накопления, хранения и вывоза отходов.

Большинство отходов, образующихся при работе проектируемого объекта, не лимитируются нормативными документами, поэтому отчетность по объемам их образования должна проводиться по факту.

Периодичность удаления ТБО выбирается с учетом сезонов года, климатической зоны, эпидемиологической обстановки и согласовывается с местным учреждением санитарно-эпидемиологической службы.

**Виды и количество отходов производства и потребления (образовываемых, накапливаемых и передаваемых специализированным организациям по управлению отходами), подлежащих включению в декларацию о воздействии на окружающую среду
На период СМР**

Наименование отходов	Образование, т/год	Размещение, т/год	Передача сторонним организациям
1	2	3	4
Всего	114,3006	114,3006	114,3006
В т.ч. отходов производства	113,9306	113,9306	113,9306
отходов потребления	0,37	0,3700	0,37
Неопасные отходы			
Смешанные коммунальные отходы - 20 03 01	0,37	0,37	0,37
Смеси бетона, кирпича, черепицы и керамики - 17 01 07	0,06	0,06	0,06
Смешанные отходы строительства и сноса - 17 09 04	37,5	37,50	37,5
Опилки, стружка, обрезки, дерево, ДСП и фанеры - 03 01 05	76,3	76,30	76,3
Огарки сварочных электродов - 12 01 13	0,0342	0,03	0,0342
Опасные отходы			
Тара из-под краски - 08 01 11*	0,0364	0,0364	0,0364

На период эксплуатации объекта

Наименование отходов	Образование, т/год	Накопление, т/год	Передача сторонним организациям
1	2	3	4
Всего	0,3	0,3	0,3
В т.ч. отходов производства			
отходов потребления	0,3	0,3	0,3
Неопасные отходы			
Твердые бытовые отходы - 200301	0,3	0,3	0,3
Опасные отходы			

5. ОЦЕНКА ВОЗДЕЙСТВИЯ ФИЗИЧЕСКИХ ФАКТОРОВ.

Оценка возможного теплового, электромагнитного, шумового, воздействия и других типов воздействия, а также их последствий

Электромагнитное излучение. Источников электромагнитного излучения на стройплощадке нет, негативное воздействие на персонал и жителей ближайшей жилой зоны не оказывает.

Шум. Основным источником шума - спецтехника. Снижение общего уровня шума производится техническими средствами, к которым относятся надлежащий уход за работой оборудования, совершенствование технологии ремонта и обслуживания, а также своевременное качественное проведение технических осмотров, предупредительных и общих ремонтов.

Вибрация. К эксплуатации допущена техника, при работе которой вибрация не превышает величин, установленных санитарными нормами. Все оборудование, работа которого сопровождается вибрацией, подвергается тщательному техническому контролю, регулировке и плановому техническому регламенту. Характеристики величин вибрации находятся в соответствии с установленными в технической документации значениями.

Характеристика радиационной обстановки в районе работ, выявление природных и техногенных источников радиационного загрязнения.

Природный радиационный фон на территории размещения предприятия низкий и составляет 12-15 мкР/час. В процессе работы отсутствуют технологические процессы с использованием материалов, имеющих повышенный радиационный фон, контроль за состоянием радиационного фона не проводится.

6. ОЦЕНКА ВОЗДЕЙСТВИЯ НА ЗЕМЕЛЬНЫЕ РЕСУРСЫ И ПОЧВЫ.

Состояние и условия землепользования, земельный баланс территории, намечаемой для размещения объекта и прилегающих хозяйств в соответствии с видом собственности.

Площадь земельного участка составляет 0,295 га на праве частной собственности. Участок изысканий расположен в Костанайской области, г. Костанай. Поверхность участка ровная, застроенная. Вокруг участка проходят трассы инженерных коммуникаций: водопровода, тепло-и электроснабжения.

Расположен в юго-восточной части города на расстоянии 3000 м протекает река Тобол.

Рельеф равнинный. Почвы чернозёмные и каштановые, на юге и северо-западе

района есть участки солончаков. Преобладают ландшафты лесостепи с осиново-берёзовыми колками и разнотравно-злаковой растительностью. Современные физико-геологические процессы на участке изысканий выражаются в проявлении свойств просадочности суглинка четвертичного возраста, набухающих свойств глинистых отложений чеганской свиты палеогена, агрессивных свойств грунтов и воды по отношению к бетонным и железобетонным конструкциям и углеродистой стали, развитии процессов подтопления грунтовыми водами.

В геологическом отношении участок изысканий сложен элювиально-делювиальными суглинками среднечетвертичного – современного возраста, перекрываемые с поверхности почвенно-растительным слоем.

Суглинок edQII-IV желтовато-бурого цвета, лёгкая, Консистенция - полутвёрдая с поверхности, с глубиной переходит в мягкопластичную и текучепластичную. Усреднённый разрез по консистенции выглядит следующим образом: 1,0-3,00—полутвёрдая: 3,0-8,0 –мягкопластичная, текучепластичная.

Вскрыта всеми скважинами под почвенно-растительным слоем в интервале глубин от 0,4-0,6м. до 8,0 м. Вскрытая мощность изменяется от 7,40 до 7,60м

Проектом не предусматривается снятие. Воздействие на земельные ресурсы предусматриваются незначительные.

Характеристика современного состояния почвенного покрова в зоне воздействия планируемого объекта.

Исследуемая территория приурочена в основном к степному и частично лесостепному ландшафту. В почвах преобладают солонцеватые среднегумусированные карбонатные черноземы, формирующиеся на тяжелых карбонатных суглинках и глинах. На залесенных участках развиты серые лессовидные почвы.

Характеристика ожидаемого воздействия на почвенный покров

Почвы являются достаточно консервативной средой, собирающей в себя многочисленные загрязнители и теряющей от этого свои свойства. По сравнению с атмосферой или поверхностными водами почва – самая малоподвижная среда, миграция загрязняющих веществ в которой происходит относительно медленно.

Загрязнение почвенного покрова происходит в основном за счет выбросов в атмосферу загрязняющих веществ и последующего их осаждения под влиянием силы тяжести, влажности или атмосферных осадков.

При реализации намечаемой деятельности предусматриваются выбросы газообразных составляющих выхлопных газов техники и оборудования (в практическом отображении малозначительно влияют на уровень загрязнения почв) а также - пыли, которая для почв не является загрязняющим веществом и, соответственно, её содержание и накопление в почвах не нормируется.

При оценке ожидаемого воздействия на почвенный покров в части химического загрязнения прогнозируется, что при реализации проектных решений загрязнение почв загрязняющими веществами не вызовет существенных изменений физико-химических свойств почв и направленности почвообразовательных процессов; почва сохраняет свои основные природные свойства.

При реализации намечаемой деятельности не прогнозируется сколько-либо значительное изменение существующего уровня загрязнения почвенного покрова района.

Общее воздействие намечаемой деятельности на почвенный покров и земельные ресурсы оценивается как допустимое.

Планируемые мероприятия и проектные решения в зоне воздействия по снятию, транспортировке и хранению плодородного слоя почвы

Мероприятия по охране почвенного слоя в процессе реализации намечаемой деятельности включают работы:

- реализация мер по организованному сбору образующихся отходов, исключающих возможность засорения земель;

Организация мониторинга почв при реализации проектных решений не предусматривается.

Организация экологического мониторинга почв.

Организация мониторинга почв при реализации проектных решений не предусматривается.

7. ОЦЕНКА ВОЗДЕЙСТВИЯ НА РАСТИТЕЛЬНОСТЬ.

Современное состояние растительного покрова в зоне воздействия объекта.

Территория объекта находится в зоне, подвергнутой антропогенному воздействию. Территория расположения предприятия характеризуется типичным для этого района растительным покровом, редких и исчезающих видов растений в зоне действия предприятия не обнаружено. Вокруг и на территории предприятия в результате техногенного воздействия, естественный растительный покров заменен сорно-рудеральным типом растительности. Основными факторами, вызвавшими подобные изменения, является хозяйственная деятельность людей.

Осуществление процессов оказывает влияние на ОС только в пределах земельного отвода, вызывая замену естественных растительных сообществ на сорно-рудеральные. Захламление стройплощадки и прилегающей территории исключено, т.к. на объекте организованы специально оборудованные места (установлены контейнеры, площадки) для сбора мусора и отходов производства. Вывоз отходов производится регулярно на полигон ТБО. На прилегающей территории производится регулярная санитарная очистка. Таким образом, засорение территории не может оказывать негативное воздействие на растительность в зоне действия предприятия.

На прилегающей территории видов растений, занесенные в Красную книгу, не зарегистрированы.

Ожидаемые изменения в растительном покрове

Факторы воздействия на растительность. Воздействие на растительный покров может быть связано с рядом прямых и косвенных факторов, включая:

1. Механические повреждения;
2. Пожары в результате аварийных ситуаций;

3. Загрязнение и засорение;
4. Изменение физических свойств почв;
5. Изменение уровня подземных вод;
6. Изменение содержания питательных веществ.

Деятельность объекта не связана с нарушением растительных сообществ. Осуществление деятельности оказывает влияние на окружающую среду только в пределах земельного отвода, вызывая замену естественных растительных сообществ на сорно-рудеральные. Захламление прилегающей территории исключено, т.к. на объекте организованы специально оборудованные места (установлены контейнеры, площадки) для сбора мусора и отходов производства. Вывоз отходов производится регулярно на полигон ТБО. На прилегающей территории производится регулярная санитарная очистка. Таким образом, засорение территории не может оказывать негативное воздействие на растительность в зоне действия предприятия.

Рекомендации по сохранению растительных сообществ, улучшению их состояния, сохранению и воспроизводству флоры

Для предотвращения последствий при проведении деятельности предприятия и уничтожения растительности необходимо выполнение комплекса мероприятий по охране растительности:

- Не допускать расширения дорожного полотна;
- Строго соблюдать технологию ведения работ;
- соблюдать правила по технике безопасности.

Мероприятия по предотвращению негативных воздействий на биоразнообразие, его минимизации, смягчению, оценка потерь биоразнообразия и мероприятия по их компенсации, а также по мониторингу проведения этих мероприятий и их эффективности

Организация мониторинга растительного покрова при реализации проектных решений не предусматривается.

8. ОЦЕНКА ВОЗДЕЙСТВИЙ НА ЖИВОТНЫЙ МИР.

Исходное состояние водной и наземной фауны. Наличие редких, исчезающих и занесенных в Красную книгу видов животных.

Основным видом воздействия на животный мир при производстве работ будет механическое нарушение почвенно-растительного покрова. Прямое воздействие будет проявляться в виде разрушения местообитаний, снижения продуктивности кормовых угодий, фактора беспокойства при движении транспортных средств. Непосредственно в зоне проведения работ пресмыкающиеся, птицы и млекопитающие будут вытеснены на расстояние до 300 м и более.

Опосредованное воздействие проявится в запылении и химическом загрязнении продуктами сгорания топлива от автотранспорта и стационарного оборудования почв и растительности, что может привести к изменениям характера питания животных. Однако активный ветровой режим и высокая скорость рассеивания за-

грязнителей в атмосфере практически полностью сведут воздействия этого типа к минимуму.

Образующиеся жидкие и твёрдые хозяйственно-бытовые отходы, при условии их утилизации в соответствии с проектными решениями, будут оказывать минимальное влияние на представителей животного мира, хотя в районах утилизации хозяйственно-бытовых отходов возможно увеличение численности грызунов и птиц.

В целом планируемая деятельность окажет незначительное негативное воздействие на животный мир.

Характеристика воздействия объекта на видовой состав, численность, генофонд, среду обитания, условия размножения, путей миграции и места концентрации животных в процессе строительства и эксплуатации, оценка адаптивности видов

Животный мир района размещения промплощадок предприятия представлен в основном колониальными млекопитающими - грызунами, обитающими в норах, такими как домовая и полевая мыши, серая крыса. Деятельность объекта, условия производства приводят, как показывает практика, к увеличению количества грызунов, являющихся потенциальной угрозой здоровью разводимых животных и обслуживающего персонала. Вследствие этого, на объекте предпринимаются меры по сокращению численности грызунов, для чего привлекаются специалисты ветеринарной службы.

На естественные популяции диких животных деятельность предприятия влияния не оказывает, т.к. расположение объекта не связано с местами размножения, питания, отстоя животных и путями их миграции, редких, эндемичных видов млекопитающих и птиц на участке не зарегистрировано.

Мероприятия по сохранению и восстановлению целостности естественных сообществ видового многообразия животного мира. Мероприятия по предотвращению негативных воздействий на биоразнообразие, его минимизации, смягчению, оценка потерь биоразнообразия и мероприятия по их компенсации, мониторинг проведения этих мероприятий и их эффективности.

Воздействие запланированных работ на животный мир можно будет значительно снизить, если соблюдать следующие требования:

- инструктаж персонала о недопустимости бесцельного уничтожения пресмыкающихся;
- запрещение кормления и приманки животных;
- строгое соблюдение технологии ведения работ;
- избегание уничтожения гнезд и нор;
- запрещение внедорожного перемещения автотранспорта;
- запретить несанкционированную охоту, разорение птичьих гнезд и т.д.;
- участие в проведении профилактических и противоэпидемических мероприятий, включая прививки, по планам территориальной СЭС.

9. ОЦЕНКА ВОЗДЕЙСТВИЯ НА ЛАНДШАФТЫ.

Проектируемый объект расположен на территории в г. Лисаковск. В непосредственной близости от проектируемого объекта особо охраняемые участки и ценные природные комплексы отсутствуют.

Растительность и деревья вблизи от участка строительства находятся в удовлетворительном состоянии, в связи, с чем воздействие на ландшафт будет иметь незначительный характер. Строительство и эксплуатация проектируемых объектов не связаны с перепланировкой поверхности и изменением существующего рельефа. Планируемые работы не влияют на сложившуюся геохимическую обстановку территории и не являются источником химического загрязнения ландшафтов. Отходы производства и потребления не загрязняют территорию т.к. они складываются в специальных контейнерах и вывозятся по завершению работ.

10. ОЦЕНКА ВОЗДЕЙСТВИЙ НА СОЦИАЛЬНО-ЭКОНОМИЧЕСКУЮ СРЕДУ.

Современные социально-экономические условия жизни местного населения, характеристика его трудовой деятельности. Обеспеченность объекта в период строительства, эксплуатации и ликвидации трудовыми ресурсами, участие местного населения

Реализация проекта позволит обеспечить благоприятные условия для нормального функционирования производственных объектов сельской местности. Эксплуатация объектов способствует занятости местного населения, пополнению местного бюджета.

Район работ полностью обеспечен трудовыми ресурсами. При проведении работ дополнительно будет создано 13 рабочих мест. Рабочая сила будет привлекаться из местного населения.

Прогноз изменений социально-экономических условий жизни местного населения при реализации проектных решений объекта (при нормальных условиях эксплуатации объекта и возможных аварийных ситуациях)

Проведение работ не окажет негативного воздействия на условия проживания населения.

Реализация проекта может потенциально оказать положительное, воздействие на социально-экономические условия жизни местного населения.

Создание новых рабочих мест и увеличение личных доходов граждан будут сопровождаться мерами по повышению благосостояния и улучшению условий проживания населения, что следует отнести к прямому положительному воздействию. Кроме того, как показывает опыт реализации подобных проектов, создание одного рабочего места на основном производстве обычно сопровождается созданием нескольких рабочих мест в сфере обслуживания.

Создание рабочих мест позволит привлекать на работу местное население, что повлияет на благосостояние города. Рост доходов позволит повысить возможности персонала и местного населения, занятого в проектируемых работах, по самостоятельному улучшению условий жизни, поднять инициативу и творческий потенци-

ал. За счет роста доходов повысится их покупательская способность, соответственно улучшится состояние здоровья людей.

Таким образом, воздействие на социально-экономические условия территории имеет положительные последствия.

Предложения по регулированию социальных отношений в процессе намечаемой хозяйственной деятельности

Регулирование социальных отношений в процессе реализации намечаемой хозяйственной деятельности предусматривается в соответствии с законодательством Республики Казахстан.

Условия регионально-территориального природопользования при реализации проектных решений изменятся незначительно и соответствуют принятым направлениям внутренней политики Республики Казахстан, направленной на устойчивое развитие и экономический рост, основанный на росте производства.

Регулирование социальных отношений в процессе намечаемой деятельности это взаимодействие с заинтересованными сторонами по всем социальным и природоохранным аспектам деятельности предприятия.

Взаимодействие с заинтересованными сторонами – это общее определение, под которое попадает целый спектр мер и мероприятий, осуществляемых на протяжении всего периода реализации проекта:

- выявление и изучение заинтересованных сторон;
- консультации с заинтересованными сторонами;
- переговоры;
- процедуры урегулирования конфликтов;
- отчетность перед заинтересованными сторонами.

При реализации проекта в регионе может возникнуть обострение социальных отношений. Основными причинами могут быть:

- конкуренция за рабочие места; - диспропорции в оплате труда в разных отраслях;
- внутренняя миграция на территорию осуществления проектных решений, с целью получения работы или для предоставления своих услуг и товаров;
- преобладающее привлечение к работе приезжих квалифицированных специалистов;
- несоответствие квалификации местного населения требованиям подрядных компаний к персоналу;
- опасение ухудшения экологической обстановки и качества окружающей среды в результате планируемых работ.

Отдельные негативные моменты в социальных отношениях будут полностью компенсированы теми выгодами экономического и социального плана, которые в случае реализации проекта очевидны.

Повышение уровня жизни вследствие увеличения доходов неизбежно скажется на демографической ситуации. Наличие стабильной, относительно высокооплачиваемой работы, не будет способствовать оттоку местного населения, а наоборот

может послужить причиной увеличения интенсивности миграции привлекаемых к работам не местных работников.

11. ОЦЕНКА ЭКОЛОГИЧЕСКОГО РИСКА РЕАЛИЗАЦИИ НАМЕЧАЕМОЙ ДЕЯТЕЛЬНОСТИ.

Ценность природных комплексов.

Рассматриваемая территория проектируемых работ находится вне зон с особым природоохранным статусом, на ней отсутствуют зарегистрированные исторические памятники или объекты, нуждающиеся в специальной охране.

Учитывая значительную отдаленность рассматриваемой территории от особо охраняемых природных территорий (заповедники, заказники, памятники природы), планируемая деятельность не окажет никакого влияния на зоны и территории с особым природоохранным статусом.

Комплексная оценка последствий воздействия на окружающую среду при нормальном (без аварий) режиме эксплуатации объекта

Воздействие намечаемой деятельности на здоровье человека, растительный и животный мир оценивается как незначительное (не превышающее санитарных норм и не вызывающее необратимых последствий).

Исходя из анализа принятых технических решений и сложившейся природно-экологической ситуации, уровень интегрального воздействия на все компоненты природной среды оценивается как низкий. Ожидаются незначительные по своему уровню положительные интегральные воздействия на компоненты социально-экономической среды. Намечаемая деятельность окажет преимущественно положительное влияние на социально-экономические условия жизни населения района

Вероятность аварийных ситуаций (с учетом технического уровня объекта и наличия опасных природных явлений), определяются источники, виды аварийных ситуаций, их повторяемость, зона воздействия.

Экологическая безопасность хозяйственной деятельности предприятия определяется как совокупность уровней природоохранной обеспеченности технологических процессов при нормальном режиме эксплуатации и при возникновении аварийных ситуаций.

Главная задача в соблюдении безопасности работ заключается в предупреждении возникновения рисков с проявлением критических ошибок и снижения вероятности ошибок при ведении работ намечаемой деятельности.

Потенциальные опасности, связанные с риском проведения работ, могут возникнуть в результате воздействия, как природных факторов, так и антропогенных.

Под природными факторами понимаются разрушительные явления, вызванные природно-климатическими причинами, которые не контролируются человеком. При чрезвычайной ситуации природного характера возникает опасность для жизнедеятельности человека и оборудования.

К природным факторам относятся:

- землетрясения;
- ураганные ветры;

- повышенные атмосферные осадки.

В результате чрезвычайной ситуации природного характера могут произойти частичные повреждения работающей техники и оборудования.

Согласно географическому расположению объекта ликвидации, климатическим условиям региона и геологической характеристике района участка вероятность возникновения чрезвычайной ситуации природного характера незначительна, при наступлении таковой характер воздействия незначительный.

Под антропогенными факторами понимаются быстрые разрушительные изменения окружающей среды, обусловленные деятельностью человека.

Вероятность возникновения аварийных ситуаций при нормальном режиме работы исключается. Как правило, аварийные ситуации возникают вследствие нарушения регламента работы оборудования или норм его эксплуатации. Возможные техногенные аварии при проведении оценочных работ – это аварийные ситуации с автотранспортной техникой.

В целях предотвращения возникновения аварийных ситуаций (пожара) техническим персоналом должен осуществляться постоянный контроль режима эксплуатации применяемого оборудования.

Организация должна реагировать на реально возникшие чрезвычайные ситуации и аварии и предотвращать или смягчать связанные с ними неблагоприятные воздействия на окружающую среду. Предприятие должно периодически анализировать и, при необходимости, пересматривать свои процедуры по подготовленности к чрезвычайным ситуациям и реагированию на них, особенно после имевших место (случившихся) аварий или чрезвычайных ситуаций. Организация также должна, где это возможно, периодически проводить тестирование (испытание) таких процедур.

В целях предотвращения возникновения аварийных ситуаций обслуживающим персоналом осуществляется постоянный контроль за режимом работы используемого оборудования (спецтехники).

Производство всех видов работ выполняется в строгом соответствии с проектной документацией и действующими нормами и правилами по технике безопасности.

С целью уменьшения риска аварий предусмотрены следующие мероприятия: - обучение персонала безопасным приемам труда;

- ежеквартальный инструктаж персонала по профессиям;

- ежегодное обучение персонала на курсах переподготовки;

- периодическое обучение и инструктаж рабочих и ИТР правилам пользования первичными средствами пожаротушения;

- производство работ в строгом соответствии с техническими решениями Проекта.

Прогноз последствий аварийных ситуаций на окружающую среду и население

Основные причины возникновения аварийных ситуаций можно классифицировать по следующим категориям:

-технологические отказы, обусловленные нарушением норм технологического

режима производства или отдельных технологических процессов;

-механические отказы, вызванные частичным или полным разрушением или износом технологического оборудования или его деталей;

-организационно-технические отказы, обусловленные прекращением подачи сырья, электроэнергии, ошибками персонала и т.д;

-чрезвычайные события, обусловленные пожарами, взрывами, в тч, на соседних объектах;

-стихийные, вызванные стихийными природными бедствиями – землетрясения, грозы, пыльные бури и т.д.

Оценка риска аварийных ситуаций

Вероятность возникновения аварийных ситуаций на каждом конкретном объекте зависит от множества факторов, обусловленных геологическими, климатическими, техническими и другими особенностями. Количественная оценка вероятности возникновения аварийной ситуации возможна только при наличии достаточно полной репрезентативной статистической информационной базы данных, учитывающей специфику эксплуатации объекта, однако частота возникновения аварийных ситуаций подчиняется общим закономерностям, вероятность реализации которых может быть выражена по аналогии с произошедшими событиями в системе экспертных оценок.

Последствия природных и антропогенных опасностей при осуществлении производственной деятельности:

1. Неблагоприятные метеоусловия – возможность повреждения помещений и оборудования – вероятность низкая, т.к. на предприятии налажена система технического регламента оборудования и предупреждающих действий в случае отказа техники.

2. Воздействие электрического тока – поражение током, несчастные случаи – вероятность низкая-обеспечено обучение персонала правилам техники безопасности и действиям в чрезвычайных обстоятельствах.

3. Воздействие машин и технологического оборудования – получение травм в результате столкновения с движущимися частями и элементами оборудования – вероятность низкая – организовано строгое соблюдение правил техники безопасности, своевременное устранение технических неполадок.

4. Возникновение пожароопасной ситуации – возникновение пожара – вероятность низкая – налажена система контроля, управления и эксплуатации оборудования, налажена система обучения и инструктажа обслуживающего персонала.

5. Аварийные сбросы - сверхнормативный сброс производственных стоков на рельеф местности, разлив хоз-бытовых сточных вод на рельеф - вероятность низкая - на предприятии нет системы водоотведения в поверхностные водоемы и на рельеф местности.

6. Загрязнение ОС отходами производства и бытовыми отходами – вероятность низка – для временного хранения отходов предусмотрены специальные контейнера, установленные в местах накопления отходов, организован регулярный вывоз отходов на полигон ТБО.

Технология предприятия не окажет негативного воздействия на атмосферный воздух, водные ресурсы, геолого-геоморфологические и почвенные ресурсы района. Планируемые работы не принесут качественного изменения флоре и фауне в районе размещения объекта.

Рекомендации по предупреждению аварийных ситуаций и ликвидации их последствий.

В целях предотвращения возникновения аварийных ситуаций обслуживающим персоналом осуществляется постоянный контроль за режимом работы используемого оборудования. Производство всех видов работ выполняется в строгом соответствии с проектной документацией и действующими нормами и правилами по технике безопасности.

С целью уменьшения риска аварий предусмотрены следующие мероприятия: - обучение персонала безопасным приемам труда;

- ежеквартальный инструктаж персонала по профессиям;
- ежегодное обучение персонала на курсах переподготовки;
- периодическое обучение и инструктаж рабочих и ИТР правилам пользования первичными средствами пожаротушения;
- производство работ в строгом соответствии с техническими решениями Проекта.

СПИСОК ИСПОЛЬЗОВАННОЙ ЛИТЕРАТУРЫ

1	Экологический кодекс РК
2	Методика определения нормативов эмиссий в окружающую среду (Приложение к приказу Министра экологии, геологии и природных ресурсов РК от 10 марта 2021 года № 63)
3	«Методика разработки проектов нормативов предельного размещения отходов производства и потребления». Приложение №16 к Приказу Министра охраны окружающей среды РК от 18.04.2008 №100-п.
4	Отдельные методические документы в области охраны окружающей среды. Приказ Министра ОС и водных ресурсов РК от 12 июня 2014 г № 221-Ө.
5	Предельно-допустимые концентрации ЗВ в атмосферном воздухе населенных мест «Об утверждении Гигиенических нормативов к атмосферному воздуху в городских и сельских населенных пунктах, на территориях промышленных организаций Приказ Министра здравоохранения РК от 2 августа 2022 года № ҚР ДСМ-70.
6	Санитарные правила "Санитарно-эпидемиологические требования к санитарно-защитным зонам объектов, являющихся объектами воздействия на среду обитания и здоровье человека" Приказ и.о. Министра здравоохранения Республики Казахстан от 11 января 2022 года № ҚР ДСМ-2.
7	«Классификатор отходов» утвержденного приказом и.о. Министра экологии, геологии и природных ресурсов РК от 6 августа 2021 года № 314
8	Санитарные правила "Санитарно-эпидемиологические требования к водным источникам, местам водозабора для хозяйственно-питьевых целей, хозяйственно-питьевому водоснабжению и местам культурно-бытового водопользования и безопасности водных объектов" Приказ Министра здравоохранения Республики Казахстан от 20 февраля 2023 года № 26.

Приложение

Дефектный акт

**Реконструкция АБК под АБК и пекарню по адресу:
г. Костанай, Омара Дошанова, д. 184**

№ п.п.	Виды демонтажных работ	Ед. изм.	Количество
1	2	3	4
1	Демонтаж внутренних дверных блоков	т	76,3
2	Демонтаж дощатых полов по грунту	т	37,5
3	Демонтаж покрытия полов из керамических плиток	т	0,06
4	Очистка стен от краски и набелов	м ²	1448,6
5	Очистка потолков от краски и набелов	м ²	248,9
6	Отбивка штукатурки дверных откосов	м ²	20,0

«ҚАЗГИДРОМЕТ» РМК

ҚАЗАҚСТАН
РЕСПУБЛИКАСЫ
ЭКОЛОГИЯ,
ЖӘНЕ ТАБИҒИ
РЕСУРСТАР
МИНИСТРЛІГІ

РГП «ҚАЗГИДРОМЕТ»

МИНИСТЕРСТВО
ЭКОЛОГИИ И
ПРИРОДНЫХ
РЕСУРСОВ
РЕСПУБЛИКИ
КАЗАХСТАН

01.11.2023

1. Город - **Костанай**
2. Адрес - **Костанай**
4. Организация, запрашивающая фон - **ТОО \"ЭкоРесурсы\"**
5. Объект, для которого устанавливается фон - **Кулинария**
6. Разрабатываемый проект - **Раздел ООС**
7. Перечень вредных веществ, по которым устанавливается фон: **Взвешанные частицы PM2.5, Азота диоксид, Диоксид серы, Углерода оксид, Азота оксид,**

Значения существующих фоновых концентраций

Номер поста	Примесь	Концентрация Сф - мг/м ³				
		Штиль 0-2 м/сек	Скорость ветра (3 - U') м/сек			
			север	восток	юг	запад
№4,2,1,3	Азота диоксид	0.0845	0.046	0.0455	0.062	0.0555
	Диоксид серы	0.2185	0.236	0.2205	0.16	0.205

Вышеуказанные фоновые концентрации рассчитаны на основании данных наблюдений за 2020-2022 годы.

Расчет рассеивания

1. Общие сведения.

Расчет проведен на УПРЗА "ЭРА" v1.7 фирмы НПП "Логос-Плюс", Новосибирск
 Расчет выполнен ТОО "ЭкоРесурсы"

 | Разрешение на применение в Республике Казахстан: письмо МПРООС РК №09-335 от 04.02.2002 |
 | Сертифицирована Госстандартом РФ рег.№ РОСС RU.СП09.Н00020 от 25.12.2003 до 30.12.2006 |
 | Согласовывается в ГГО им.А.И.Воейкова начиная с 30.04.1999 |
Последнее согласование: письмо ГГО №1071/25 от 11.10.2005 на срок до 31.12.2006

2. Параметры города.

УПРЗА ЭРА v1.7

Название город Костанай
 Коэффициент А = 200
 Скорость ветра U* = 9.0 м/с
 Средняя скорость ветра = 5.0 м/с
 Температура летняя = 27,5 градС
 Температура зимняя = -21,2 градС
 Коэффициент рельефа = 1.00
 Площадь города = 0.0 кв.км
 Угол между направлением на СЕВЕР и осью X = 90.0 угл.град

Фоновые концентрации на постах (в мг/м3 / долях ПДК)

Код загр	Фон-0	Фон-1	Фон-2	Фон-3	Фон-4
вещества	U<=2м/с	(Север)	(Восток)	(Юг)	(Запад)
Пост N 001: X=0, Y=0					
0301	0.0845000	0.0460000	0.0455000	0.0620000	0.0555000
0330	0.2185000	0.2360000	0.2205000	0.1600000	0.2050000

3. Исходные параметры источников.

УПРЗА ЭРА v1.7

Город :009 город Костанай.

Задание :0001 ТОО «Элифф».

Вар.расч.:1 Расч.год: 2023 Расчет проводился 01.11.2023 10:23

Примесь :1061 - Этанол (Спирт этиловый)

Коэффициент рельефа (КР): индивидуальный с источников

Коэффициент оседания (F): индивидуальный с источников

Код	Тип	H	D	Wo	V1	T	X1	Y1	X2	Y2	Alf	F	KP	Ди	Выброс
<Об-п><Ис>	~	~	~	~	~	градС	~	~	~	~	гр.	~	~	~	г/с
000201	0001	T	7.0	0.23	9.00	0.3739	0.0	864	432			1.0	1.00	0	0.006400

4. Расчетные параметры См, Ум, Хм

УПРЗА ЭРА v1.7

Город :009 город Костанай.

Задание :0001 ТОО «Элифф».

Вар.расч.:1 Расч.год: 2023 Расчет проводился 01.11.2023 10:23

Примесь :1061 - Этанол (Спирт этиловый)

Сезон : ЗИМА (температура воздуха= -21.2 град.С)

ПДКр для примеси 1061 = 5.0 мг/м3

- Для линейных и площадных источников выброс является сум-															
марным по всей площади, а См` - есть концентрация одиноч-															
ного источника с суммарным М (стр.33 ОНД-86)															
~~~~~															
Источники   Их расчетные параметры															
Номер	Код	M	Тип	См (См`)	Um	Xm									
-п/п-	<об-п>	<ис>		[доли ПДК]	[м/с]	[м]									
1	000101	0001	T	0.009	0.50	11.4									
~~~~~															
Суммарный М = 0.00640 г/с															
Сумма См по всем источникам = 0.009286 долей ПДК															

Средневзвешенная опасная скорость ветра = 0.50 м/с															

Дальнейший расчет нецелесообразен: Сумма См < 0.05 долей ПДК															

5. Управляющие параметры расчета.

УПРЗА ЭРА v1.7

Город :009 город Костанай.

Задание :0001 ТОО «Элифф».

Вар.расч.:1 Расч.год: 2023 Расчет проводился 01.11.2023 10:23
 Примесь :1061 - Этанол (Спирт этиловый)
 Сезон : ЗИМА (температура воздуха= -21.2 град.С)
 Фоновая концентрация не задана.

Расчет в фиксированных точках. Группа точек 001
 Направление ветра: автоматический поиск опасного направления от 0 до 360 град.
 Скорость ветра: автоматический поиск опасной скорости от 0.5 до 12.0(U*) м/с
 Средневзвешенная опасная скорость ветра Uсв= 0.5 м/с

6. Результаты расчета в виде таблицы УПРЗА ЭРА v1.7
 УПРЗА ЭРА v1.7
 Город :009 город Костанай.
 Задание :0001 ТОО «Элифф».
 Вар.расч.:1 Расч.год: 2023 Расчет проводился 01.11.2023 10:23
 Примесь :1061 - Этанол (Спирт этиловый)

Расчет не проводился: См < 0.05 Долей ПДК.

7. Суммарные концентрации в узлах расчетной сетки.
 УПРЗА ЭРА v1.7
 Город :009 город Костанай.
 Задание :0001 ТОО «Элифф».
 Вар.расч.:1 Расч.год: 2023 Расчет проводился 01.11.2023 10:23
 Примесь :1061 - Этанол (Спирт этиловый)

Расчет не проводился: См < 0.05 Долей ПДК.

8. Результаты расчета по жилой застройке (для расч. прямоугольника 001)
 УПРЗА ЭРА v1.7
 Город :009 город Костанай.
 Задание :0001 ТОО «Элифф».
 Вар.расч.:1 Расч.год: 2023 Расчет проводился 01.11.2023 10:23
 Примесь :1061 - Этанол (Спирт этиловый)

Расчет не проводился: См < 0.05 Долей ПДК.

9. Результаты расчета по границе санзоны (для расч. прямоугольника 001)
 УПРЗА ЭРА v1.7
 Город :009 город Костанай.
 Задание :0001 ТОО «Элифф».
 Вар.расч.:1 Расч.год: 2023 Расчет проводился 01.11.2023 10:23
 Примесь :1061 - Этанол (Спирт этиловый)

Расчет не проводился: См < 0.05 Долей ПДК.

10. Результаты расчета в фиксированных точках
 УПРЗА ЭРА v1.7
 Город :009 город Костанай.
 Задание :0001 ТОО «Элифф».
 Вар.расч.:1 Расч.год: 2023 Расчет проводился 01.11.2023 10:23
 Примесь :1061 - Этанол (Спирт этиловый)

Расчет не проводился: См < 0.05 Долей ПДК.

3. Исходные параметры источников.
 УПРЗА ЭРА v1.7
 Город :009 город Костанай.
 Задание :0001 ТОО «Элифф».
 Вар.расч.:1 Расч.год: 2023 Расчет проводился 01.11.2023 10:23
 Примесь : 1317 - Ацетальдегид
 Коэффициент рельефа (КР): индивидуальный с источников
 Коэффициент оседания (F): индивидуальный с источников

Код	Тип	H	D	W0	V1	T	X1	Y1	X2	Y2	Alf	F	KP	Ди	Выброс
<Об>П>~<Ис>	Т	7.0	0.23	9.00	0.3739	0.0	864	432			гр.	1.0	1.00	0	0.000200

4. Расчетные параметры См, Ум, Хм
 УПРЗА ЭРА v1.7
 Город :009 город Костанай.
 Задание :0001 ТОО «Элифф».
 Вар.расч.:1 Расч.год: 2023 Расчет проводился 01.11.2023 10:23
 Примесь : 1317 - Ацетальдегид
 Сезон : ЗИМА (температура воздуха= -21.2 град.С)
 ПДКр для примеси 1317 = 0.01 мг/м3

| - Для линейных и площадных источников выброс является сум-

Источники							Их расчетные параметры		
Номер	Код	M	Тип	Cm (Cm`)	Um	Xm			
-п/п-	<об-п>-<ис>	-----	----	[доли ПДК]	- [м/с-----	-----[м]----			
1	000101 0001	0.00020	П	0.009	0.50	11.4			
Суммарный M =		0.00020 г/с							
Сумма Cm по всем источникам =		0.00856 долей ПДК							
Средневзвешенная опасная скорость ветра =					0.50 м/с				
Дальнейший расчет нецелесообразен: Сумма Cm < 0.05 долей ПДК									

5. Управляющие параметры расчета.

УПРЗА ЭРА v1.7

Город :009 город Костанай.

Задание :0001 ТОО «Элифф».

Вар.расч.:1 Расч.год: 2023 Расчет проводился 01.11.2023 10:23

Примесь : 1317 - Ацетальдегид

Сезон : ЗИМА (температура воздуха= -21.2 град.С)

Фоновая концентрация не задана.

Расчет в фиксированных точках. Группа точек 001

Направление ветра: автоматический поиск опасного направления от 0 до 360 град.

Скорость ветра: автоматический поиск опасной скорости от 0.5 до 12.0(U*) м/с

Средневзвешенная опасная скорость ветра Uсв= 0.5 м/с

6. Результаты расчета в виде таблицы УПРЗА ЭРА v1.7

УПРЗА ЭРА v1.7

Город :009 город Костанай.

Задание :0001 ТОО «Элифф».

Вар.расч.:1 Расч.год: 2023 Расчет проводился 01.11.2023 10:23

Примесь : 1317 - Ацетальдегид

Расчет не проводился: Cm < 0.05 Долей ПДК.

7. Суммарные концентрации в узлах расчетной сетки.

УПРЗА ЭРА v1.7

Город :009 город Костанай.

Задание :0001 ТОО «Элифф».

Вар.расч.:1 Расч.год: 2023 Расчет проводился 01.11.2023 10:23

Примесь : 1317 - Ацетальдегид

Расчет не проводился: Cm < 0.05 Долей ПДК.

8. Результаты расчета по жилой застройке (для расч. прямоугольника 001)

УПРЗА ЭРА v1.7

Город :009 город Костанай.

Задание :0001 ТОО «Элифф».

Вар.расч.:1 Расч.год: 2023 Расчет проводился 01.11.2023 10:23

Примесь : 1317 - Ацетальдегид

Расчет не проводился: Cm < 0.05 Долей ПДК.

9. Результаты расчета по границе санзоны (для расч. прямоугольника 001)

УПРЗА ЭРА v1.7

Город :009 город Костанай.

Задание :0001 ТОО «Элифф».

Вар.расч.:1 Расч.год: 2023 Расчет проводился 01.11.2023 10:23

Примесь : 1317 - Ацетальдегид

Расчет не проводился: Cm < 0.05 Долей ПДК.

10. Результаты расчета в фиксированных точках

УПРЗА ЭРА v1.7

Город :009 город Костанай.

Задание :0001 ТОО «Элифф».

Вар.расч.:1 Расч.год: 2023 Расчет проводился 01.11.2023 10:23

Примесь : 1317 - Ацетальдегид

Расчет не проводился: Cm < 0.05 Долей ПДК.

3. Исходные параметры источников.

УПРЗА ЭРА v1.7

Город :009 город Костанай.

Задание :0001 ТОО «Элифф».

Вар.расч.:1 Расч.год: 2023 Расчет проводился 01.11.2023 10:23

Примесь :1555 - Этановая кислота (Уксусная кислота)

Коэффициент рельефа (КР): индивидуальный с источников

Коэффициент оседания (F): индивидуальный с источников

Код	Тип	H	D	Wo	V1	T	X1	Y1	X2	Y2	Alf	F	KP	Ди	Выброс
<Об-П><Ис>	Т	7.0	0.23	9.00	0.3739	0.0	864	432			гр.	1.0	1.00	0	0.000600

4. Расчетные параметры См, Ум, Хм

УПРЗА ЭРА v1.7

Город :009 город Костанай.

Задание :0001 ТОО «Элифф».

Вар.расч.:1 Расч.год: 2023 Расчет проводился 01.11.2023 10:23

Примесь :1555 - Этановая кислота (Уксусная кислота)

Сезон : ЗИМА (температура воздуха= -21.2 град.С)

ПДКр для примеси 1061 = 5.0 мг/м3

Источники							Их расчетные параметры		
Номер	Код	M	Тип	См (См`)	Um	Xm			
-п/п-	<об-п>-<ис>	-----	----	[доли ПДК]	-[м/с----	----[м]----			
1	000101 0001	0.00060	Т	0.0009	0.50	11.4			
Суммарный M =		0.00060 г/с							
Сумма См по всем источникам =		0.0009286 долей ПДК							
Средневзвешенная опасная скорость ветра =					0.50 м/с				
Дальнейший расчет нецелесообразен: Сумма См < 0.05 долей ПДК									

5. Управляющие параметры расчета.

УПРЗА ЭРА v1.7

Город :009 город Костанай.

Задание :0001 ТОО «Элифф».

Вар.расч.:1 Расч.год: 2023 Расчет проводился 01.11.2023 10:23

Примесь :1555 - Этановая кислота (Уксусная кислота)

Сезон : ЗИМА (температура воздуха= -21.2 град.С)

Фоновая концентрация не задана.

Расчет в фиксированных точках. Группа точек 001

Направление ветра: автоматический поиск опасного направления от 0 до 360 град.

Скорость ветра: автоматический поиск опасной скорости от 0.5 до 12.0(U*) м/с

Средневзвешенная опасная скорость ветра Uсв= 0.5 м/с

6. Результаты расчета в виде таблицы УПРЗА ЭРА v1.7

УПРЗА ЭРА v1.7

Город :009 город Костанай.

Задание :0001 ТОО «Элифф».

Вар.расч.:1 Расч.год: 2023 Расчет проводился 01.11.2023 10:23

Примесь :1555 - Этановая кислота (Уксусная кислота)

Расчет не проводился: См < 0.05 Долей ПДК.

7. Суммарные концентрации в узлах расчетной сетки.

УПРЗА ЭРА v1.7

Город :009 город Костанай.

Задание :0001 ТОО «Элифф».

Вар.расч.:1 Расч.год: 2023 Расчет проводился 01.11.2023 10:23

Примесь :1555 - Этановая кислота (Уксусная кислота)

Расчет не проводился: См < 0.05 Долей ПДК.

8. Результаты расчета по жилой застройке (для расч. прямоугольника 001)

УПРЗА ЭРА v1.7

Город :009 город Костанай.

Задание :0001 ТОО «Элифф».

Вар.расч.:1 Расч.год: 2023 Расчет проводился 01.11.2023 10:23

Примесь :1555 - Этановая кислота (Уксусная кислота)

Расчет не проводился: См < 0.05 Долей ПДК.

9. Результаты расчета по границе санзоны (для расч. прямоугольника 001)

УПРЗА ЭРА v1.7
 Город :009 город Костанай.
 Задание :0001 ТОО «Элифф».
 Вар.расч.:1 Расч.год: 2023 Расчет проводился 01.11.2023 10:23
 Примесь :1555 - Этановая кислота (Уксусная кислота)

Расчет не проводился: См < 0.05 Долей ПДК.

10. Результаты расчета в фиксированных точках

УПРЗА ЭРА v1.7
 Город :009 город Костанай.
 Задание :0001 ТОО «Элифф».
 Вар.расч.:1 Расч.год: 2023 Расчет проводился 01.11.2023 10:23
 Примесь :1555 - Этановая кислота (Уксусная кислота)

Расчет не проводился: См < 0.05 Долей ПДК.

3. Исходные параметры источников.

УПРЗА ЭРА v1.7
 Город :009 город Костанай.
 Задание :0001 ТОО «Элифф».
 Вар.расч.:1 Расч.год: 2023 Расчет проводился 01.11.2023 10:23
 Примесь :2902 - Взвешенные вещества
 Коэффициент рельефа (КР): индивидуальный с источников
 Коэффициент оседания (F): индивидуальный с источников

Код	Тип	H	D	Wo	V1	T	X1	Y1	X2	Y2	Alf	F	KP	Ди	Выброс
<Об-П>-<Ис>	Т	7.0	0.23	9.00	0.3739	0.0	864	432			гр.	1.0	1.00	0	0.000100

4. Расчетные параметры См, Ум, Хм

УПРЗА ЭРА v1.7
 Город :009 город Костанай.
 Задание :0001 ТОО «Элифф».
 Вар.расч.:1 Расч.год: 2023 Расчет проводился 01.11.2023 10:23
 Примесь :2902 - Взвешенные вещества
 Сезон : ЗИМА (температура воздуха= -21.2 град.С)
 ПДКр для примеси 2902 = 0.5 мг/м3

Источники		Их расчетные параметры				
Номер	Код	M	Тип	См (См`)	Um	Xm
п/п-	<об-п>-<ис>	-----	----	[доли ПДК]	-----	-----[м]----
1	000101 0001	0.00010000	Т	0.006	0.50	5.7
Суммарный M =		0.00010000	г/с			
Сумма См по всем источникам =		0.006429	долей ПДК			
Средневзвешенная опасная скорость ветра =		0.50	м/с			
Дальнейший расчет нецелесообразен: Сумма См < 0.05 долей ПДК						

5. Управляющие параметры расчета.

УПРЗА ЭРА v1.7
 Город :009 город Костанай.
 Задание :0001 ТОО «Элифф».
 Вар.расч.:1 Расч.год: 2023 Расчет проводился 01.11.2023 10:23
 Примесь :2902 - Взвешенные вещества
 Сезон : ЗИМА (температура воздуха= -21.2 град.С)
 Фоновая концентрация не задана.

Расчет в фиксированных точках. Группа точек 001
 Направление ветра: автоматический поиск опасного направления от 0 до 360 град.
 Скорость ветра: автоматический поиск опасной скорости от 0.5 до 12.0(U*) м/с
 Средневзвешенная опасная скорость ветра Uсв= 0.5 м/с

6. Результаты расчета в виде таблицы УПРЗА ЭРА v1.7

Город :009 город Костанай.
 Задание :0001 ТОО «Элифф».
 Вар.расч.:1 Расч.год: 2023 Расчет проводился 01.11.2023 10:23
 Примесь :2902 - Взвешенные вещества

Расчет не проводился: См < 0.05 Долей ПДК.

7. Суммарные концентрации в узлах расчетной сетки.

УПРЗА ЭРА v1.7

Город :009 город Костанай.

Задание :0001 ТОО «Элифф».

Вер.расч.:1 Расч.год: 2023 Расчет проводился 01.11.2023 10:23

Примесь :2902 - Взвешенные вещества

Расчет не проводился: См < 0.05 Долей ПДК.

8. Результаты расчета по жилой застройке (для расч. прямоугольника 001)

УПРЗА ЭРА v1.7

Город :009 город Костанай.

Задание :0001 ТОО «Элифф».

Вер.расч.:1 Расч.год: 2023 Расчет проводился 01.11.2023 10:23

Примесь :2902 - Взвешенные вещества

Расчет не проводился: См < 0.05 Долей ПДК.

9. Результаты расчета по границе санзоны (для расч. прямоугольника 001)

УПРЗА ЭРА v1.7

Город :009 город Костанай.

Задание :0001 ТОО «Элифф».

Вер.расч.:1 Расч.год: 2023 Расчет проводился 01.11.2023 10:23

Примесь :2902 - Взвешенные вещества

Расчет не проводился: См < 0.05 Долей ПДК.

10. Результаты расчета в фиксированных точках УПРЗА ЭРА v1.7

Город :009 город Костанай.

Задание :0001 ТОО «Элифф».

Вер.расч.:1 Расч.год: 2023 Расчет проводился 01.11.2023 10:23

Примесь :2902 - Взвешенные вещества

Расчет не проводился: См < 0.05 Долей ПДК.

№ 3376201

Жер учаскесінің кадастрлық нөмірі (коды) - 12-193-012-732

Жер учаскесіне жеке меншік құқығы - **жеке меншік**

Жер учаскесінің көлемі - **0,295 га**

Жердің санаты - **елді мекендердің (қалалардың, кенттер мен ауылдық елді мекендердің) жері**

Жер учаскесін мақсатты тағайындау - **бункер-жапсаржайы бар диірменге, өкімшілік- тұрмыс корпусына және таразыға қызмет көрсету үшін**

Жер учаскесін пайдаланудағы шектеулер мен ауыртпалықтар - **жоқ**

Жер учаскесінің бөлінілуі - **бөлінеді**

Кадастровый номер земельного участка (код) - 12-193-012-732

Право частной собственности на земельный участок - **частная собственность**

Площадь земельного участка - **0,295 га**

Категория земель - **земли населенных пунктов (городов, поселков и сельских населенных пунктов)**

Целевое назначение земельного участка - **для обслуживания мельницы с пристройкой бункера, административно-бытового корпуса и весовой**

Ограничения в использовании и обременения земельного участка - **нет**

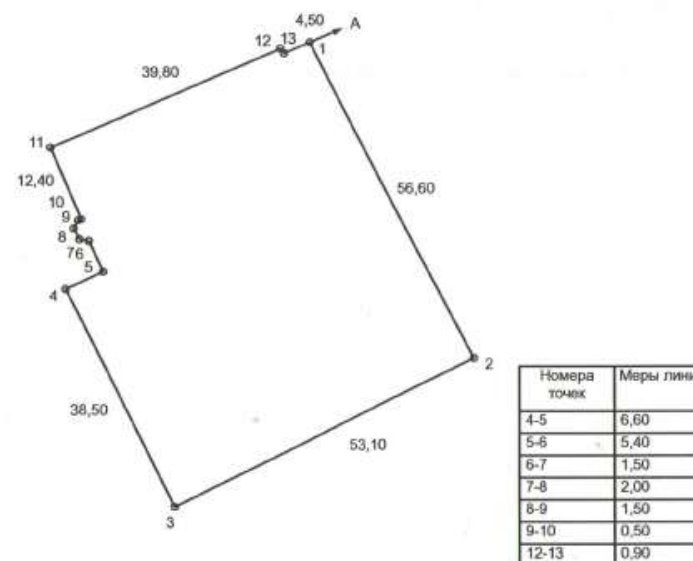
Делимость земельного участка - **делимый**

№ 3376201

Жер учаскесінің ЖОСПАРЫ
ПЛАН земельного участка
12-193-012-732

Учаскенің мекенжайы, мекенжайының тіркеу коды (ол бар болған кезде) - **Қостанай қ., Досжанов көш., 184**

Адрес, регистрационный код адреса (при его наличии) участка - **г.Костанай, ул. Доцанова, 184**



Шектесу учаскелерінің кадастрлық нөмірлері (жер санаттары):
А дан А га дейін елді мекендердің (қалалардың, кенттер мен ауылдық елді мекендердің) жері

Кадастровые номера (категории земель) смежных участков:
от А до А земли населенных пунктов (городов, поселков и сельских населенных пунктов)

Масштаб 1: 1000

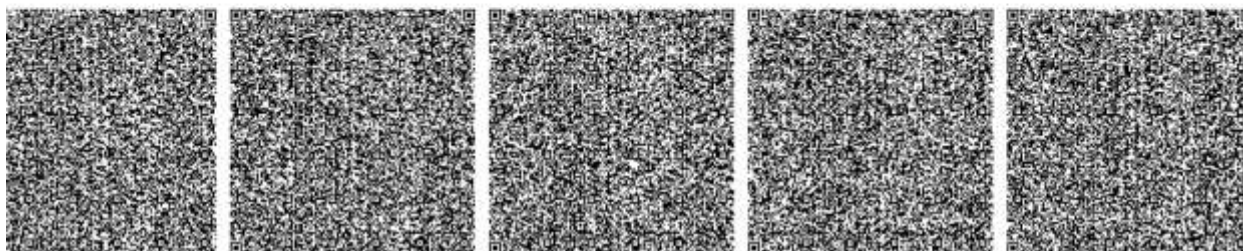


ГОСУДАРСТВЕННАЯ ЛИЦЕНЗИЯ

05.06.2017 года

01932P

Выдана	<p>Товарищество с ограниченной ответственностью "ЭкоРесурсы" 110010, Республика Казахстан, Костанайская область, Костанай Г.А., г.Костанай, УЛИЦА КАИРБЕКОВА, дом № 411., 97., БИН: 160640018868 (полное наименование, местонахождение, бизнес-идентификационный номер юридического лица (в том числе иностранного юридического лица), бизнес- идентификационный номер филиала или представительства иностранного юридического лица – в случае отсутствия бизнес-идентификационного номера у юридического лица/полностью фамилия, имя, отчество (в случае наличия), индивидуальный идентификационный номер физического лица)</p>
на занятие	<p>Выполнение работ и оказание услуг в области охраны окружающей среды (наименование лицензируемого вида деятельности в соответствии с Законом Республики Казахстан «О разрешениях и уведомлениях»)</p>
Особые условия	<p>(в соответствии со статьей 36 Закона Республики Казахстан «О разрешениях и уведомлениях»)</p>
Примечание	<p>Неотчуждаемая, класс 1 (отчуждаемость, класс разрешения)</p>
Лицензиар	<p>Республиканское государственное учреждение «Комитет экологического регулирования и контроля Министерства энергетики Республики Казахстан» . Министерство энергетики Республики Казахстан. (полное наименование лицензиара)</p>
Руководитель (уполномоченное лицо)	<p>АЛИМБАЕВ АЗАМАТ БАЙМУРЗИНОВИЧ (фамилия, имя, отчество (в случае наличия))</p>
Дата первичной выдачи	
Срок действия лицензии	
Место выдачи	<u>г.Астана</u>





ПРИЛОЖЕНИЕ К ГОСУДАРСТВЕННОЙ ЛИЦЕНЗИИ

Номер лицензии 01932Р

Дата выдачи лицензии 05.06.2017 год

Подвид(ы) лицензируемого вида деятельности:

- Природоохранное проектирование, нормирование для 1 категории хозяйственной и иной деятельности

(наименование подвида лицензируемого вида деятельности в соответствии с Законом Республики Казахстан «О разрешениях и уведомлениях»)

Лицензиат

Товарищество с ограниченной ответственностью "ЭкоРесурсы"

110010, Республика Казахстан, Костанайская область, Костанай Г.А., г. Костанай, УЛИЦА КАИРБЕКОВА, дом № 411., 97., БИН: 160640018868

(полное наименование, местонахождение, бизнес-идентификационный номер юридического лица (в том числе иностранного юридического лица), бизнес-идентификационный номер филиала или представительства иностранного юридического лица – в случае отсутствия бизнес-идентификационного номера у юридического лица/полностью фамилия, имя, отчество (в случае наличия), индивидуальный идентификационный номер физического лица)

Производственная база

ТОО "ЭкоРесурсы" ул.Байтурсынова 105, офис 3 (деятельность по выполнению работ и оказанию услуг в области охраны окружающей среды)

(местонахождение)

Особые условия действия лицензии

(в соответствии со статьей 36 Закона Республики Казахстан «О разрешениях и уведомлениях»)

Лицензиар

Республиканское государственное учреждение «Комитет экологического регулирования и контроля Министерства энергетики Республики Казахстан» . Министерство энергетики Республики Казахстан.

(полное наименование органа, выдавшего приложение к лицензии)

Руководитель (уполномоченное лицо)

АЛИМБАЕВ АЗАМАТ БАЙМУРЗИНОВИЧ

(фамилия, имя, отчество (в случае наличия))

