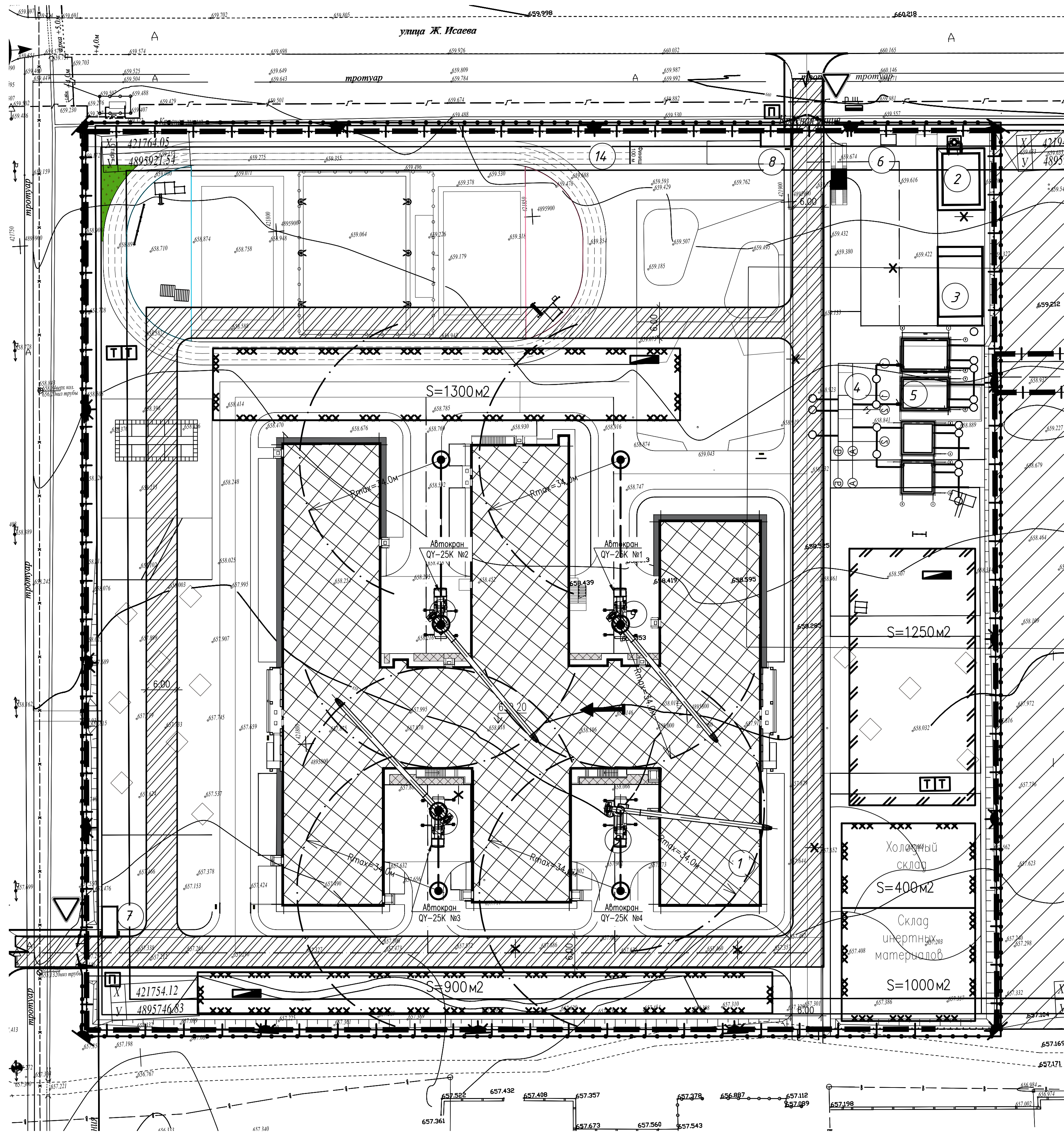


СТРОЙГЕНПЛАН М1:500



Ведомость жилых и общественных зданий и сооружений

Номер на плане	Наименование и обозначение	Этажность	Этажность	Количество		Площадь, м²		Строительный объем	
				Здания	Здания	Здания	Здания	Здания	Здания
1	Школа на 1200 учащихся	3	1	Здания	Здания	Здания	Здания	Здания	Здания
2	Котельная	1	1			72.00	72.00		
3	Трансформаторная подстанция	1	1			116.70	116.70		
4	Насосная станция	1	1			25.14	25.14		
5	Резервуар пожарный	1	2			198.00	198.00		
6	Узел учета газа	1	1			6.00	6.00		
7	КТП №1	1	1			18.00	18.00		
8	КТП №2	1	1			18.00	18.00		

Экспликация временных зданий и сооружений

N п/п	Обозначение	Наименование обозначений	Ед. изм.	Кол-во	Краткая характеристика
1	[Symbol]	Проектируемое здание	м²		Зем.
2	[Symbol]	Открытые площадки для складирования материалов и конструкций	м²	3600	Покр. щебеночное, δ=200мм
3	[Symbol]	Площадки для размещения временных зданий и сооружений	м²	1250	Покр. щебеночное, δ=200мм
4	[Symbol]	Автомобильные дороги, прокладываемые по постоянной трассе	м.п. м²	550 3300	Покр. грунтово-щебеночное, толщ. 200мм, ширина 6,0м
5	[Symbol]	Площадки для разворота автотранспорта	м²	180	Покр. грунтово-щебеночное
6	[Symbol]	Распределительный ящик	шт.	1	Марка ВДУ-506
7	[Symbol]	Ограждение	м	720	Инвентарный
8	[Symbol]	Щит противопожарный	шт.	4	Инвентарный
9	[Symbol]	Биотуалет	шт.	4	Кассетного типа
10	[Symbol]	Щит для паспорта объекта	шт.	1	-
11	[Symbol]	Проходная	шт.	2	-
12	[Symbol]	Пржектор	шт.	16	типа ПЗС-45 установить на временном ограждении
13	[Symbol]	Временное электроосвещение	м	800	-
14	[Symbol]	Площадка для мойки автомашин	шт.	1	-
15	[Symbol]	Автомобильный кран	шт.	4	Lкр.=10,4-32,0м; Qкр.=25,0т
16	[Symbol]	Проходка автомобильного крана	-	-	Lкр.=10,4-32,0м; Qкр.=25,0т
17	[Symbol]	Ограждение опасных зон	-	-	-
18	[Symbol]	Дорожный знак приоритета	шт.	2	2.4 - Уступы дорож
19	[Symbol]	Общее направление работ			

ПОЯСНЕНИЯ

- Настоящий стройгенплан разработан на «Строительство общеобразовательной школы на 1200 мест, в г. Жаркент, области Жетісу».
- Перед началом выполнения строительно-монтажных работ на территории нового строительства, генеральный подрядчик с участием субподрядчиков в соответствии с СН РК 1.03-05-2011 обязаны оформить акт-допуск по установленной форме. Ответственность за соблюдение мероприятий, предусмотренных актом-допуском, несут руководители строительно-монтажных организаций.
- Перед началом работ в местах, где имеется или может возникнуть производственная опасность (СМР с применением строительных машин в охраняемых зонах воздушных линий электропередачи), ответственному исполнителю работ необходимо выдать наряд-допуск на производство работ повышенной опасности по установленной форме.
- Работы по «Строительству школы на 1200 мест» осуществлять в два периода: подготовительный и основной.
- В подготовительный период необходимо выполнить:
  - подготовку территории строительства;
  - устройство ограждения территории строительства;
  - устройство ограждения опасных зон на территории строительства;
  - устройство временных автомобильных дорог по постоянной трассе и площадок для разворота автотранспорта;
  - устройство временных площадок для складирования конструкций;
  - установку временных зданий и сооружений;
  - оборудовать площадки для мойки автомобильного транспорта;
  - прокладку временных сетей электроснабжения;
  - освещение строительной площадки;
  - установку электрораспределительных щитов для подключения электрооборудования и электроинструментов;
  - подготовку приспособлений, инструментов, монтажной оснастки для выполнения строительно-монтажных работ.
- В основной период выполнить «Строительство школы на 1200 мест».
- Временные здания и сооружения. Для бытовых нужд рабочих, занятых на строительно-монтажных работах, предусмотрены здания санитарно-бытового и административного назначения, потребность в которых определена исходя из расчетной максимальной численности работающих в смену. Временные здания и сооружения разместить на свободных площадках и принять мобильными (инвентарными, по серии ПО-420-3 ЦНИИОМПИ для строительно-монтажных организаций).
- Сжатом воздухе. Строительную площадку предусматривается обеспечивать за счет использования передвижных компрессоров; кислородом – за счет привозного в баллонах.
- Площадки складирования. Для складирования материалов и конструкций использовать открытые площадки складирования с щебеночным покрытием, h=20см, в зоне действия монтажных кранов.
- Автомобили. Для подъезда к объекту и подвоза грунта, конструкций и материалов к строительной площадке предусматривается использование существующих и временных автодорог, прокладываемых по постоянной трассе.
- Электроснабжение. Электроэнергией строительная площадка обеспечивается прокладкой в подготовительный период временных сетей от существующей трансформаторной подстанции. Освещение площадки предусмотрено прожекторами типа ПЗС-45, устанавливаемыми на временных опорах освещения (h=15,0м), а также предусмотрено галогенными светильниками типа ИО 04-1000-10, установленными на временных зданиях.
- Водоснабжение. Водоснабжение строительной площадки осуществлять по временным сетям водопровода, прокладываемым в подготовительный период от существующих сетей. Потребность строительства в питьевой воде осуществлять за счет привозной бутилированной воды.
- Канализация. Сбор хозяйственных и бытовых стоков осуществлять по временную сеть канализации, прокладываемую в подготовительный период и подключаемую к постоянной сети канализации. Для обслуживания людей предусмотрены временные уборные контейнерного типа, оборудованные биотуалетами.
- Теплоснабжение. Отопление бытовых помещений, котлов осуществлять электропечями ПЭТ.
- Питание работающих на строительстве осуществлять в ближайшей существующей столовой.
- Связь. Для оперативного руководства строительством предусматривается использование радиотелефонной и сотовой связи.
- При обнаружении коммуникаций, не указанных в проекте, земляные работы прекратить и вызвать на место работ представителей заказчика и проектной организации.
- В случае обнаружения при производстве работ других грунтов, необходимо вызвать представителя геологической проектной организации для составления акта на скрытые работы.
- ВНИМАНИЕ! В связи с параллельным выполнением строительно-монтажных работ двумя и более кранами, необходимо:
  - составить мероприятия по безопасному выполнению этих работ – график совмещенных работ в зоне пересечения их стрел;
  - координацию работ кранов производить по непосредственным руководством лиц, ответственных за безопасное производство работ по перемещению грузов кранами;
  - машинисты кранов должны быть оснащены радиопереговорными устройствами;
  - при одновременной работе двух и более кранов расстояние между их стрелами должно быть не менее 5м!
- При производстве строительно-монтажных работ строго соблюдать требования СН РК 1.03-00-2022 «Строительное производство», СН РК 1.03.05-2011 «Охрана труда и техника безопасности в строительстве», СН РК 5.01-101-2013 «Земляные сооружения. Основания и фундаменты», СН РК 5.03-37-2013 «Несущие и ограждающие конструкции», СП РК EN 1993-1-1:2006/2011 «Проектирование стальных конструкций», «Требования промышленной безопасности по устройству и безопасной эксплуатации грузоподъемных кранов», «Обеспечение пожарной безопасности на строительной площадке осуществляется в соответствии с требованиями «Правил пожарной безопасности в Республике Казахстан» утвержденные приказом Министра по чрезвычайным ситуациям Республики Казахстан от 21 февраля 2022 года № 55. Зарегистрирован в Министерстве юстиции Республики Казахстан 21 февраля 2022 года № 26867. СТ РК 12.1.013-2002 «Система стандартов безопасности труда. Строительство. Электробезопасность. Общие требования».

Строповка пакета арматуры

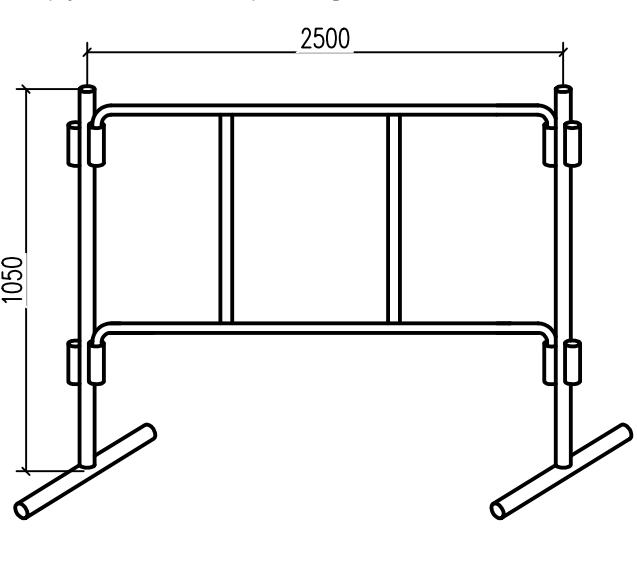
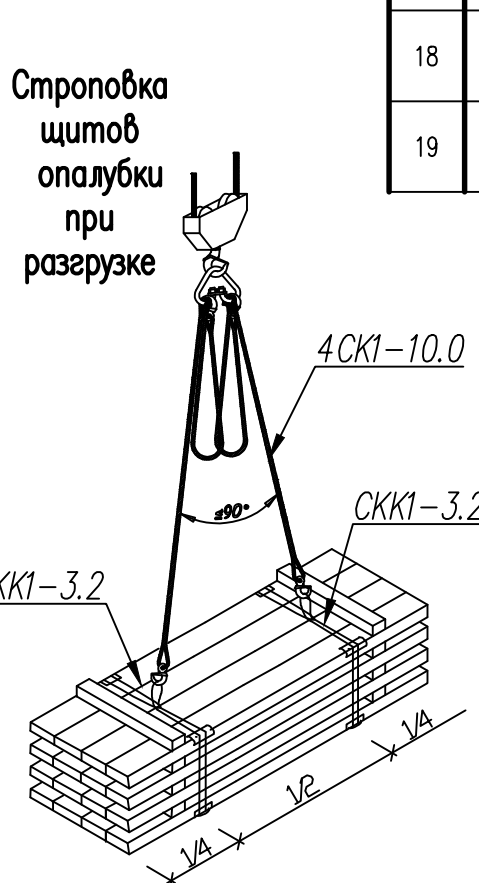
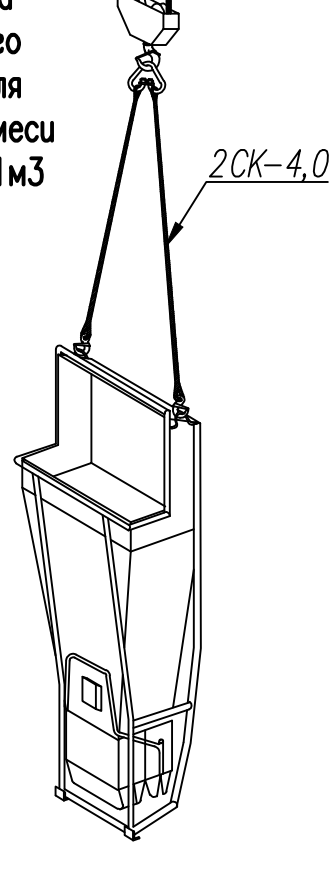
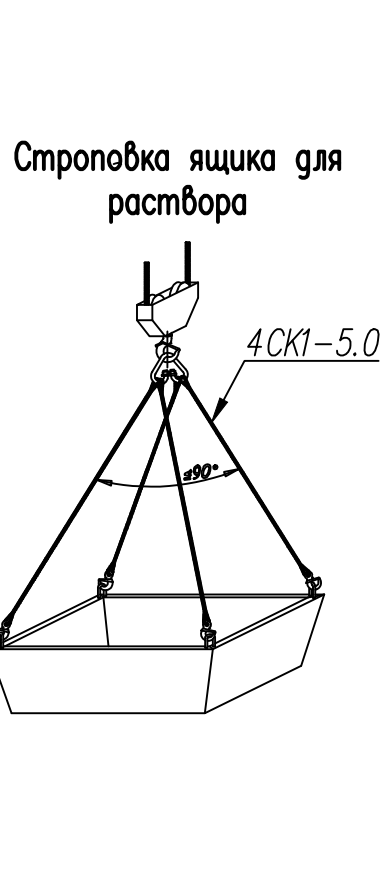
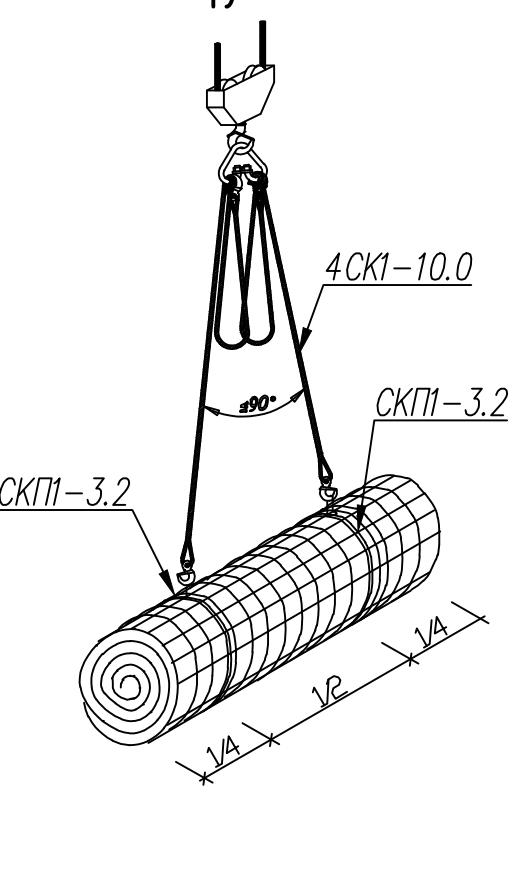
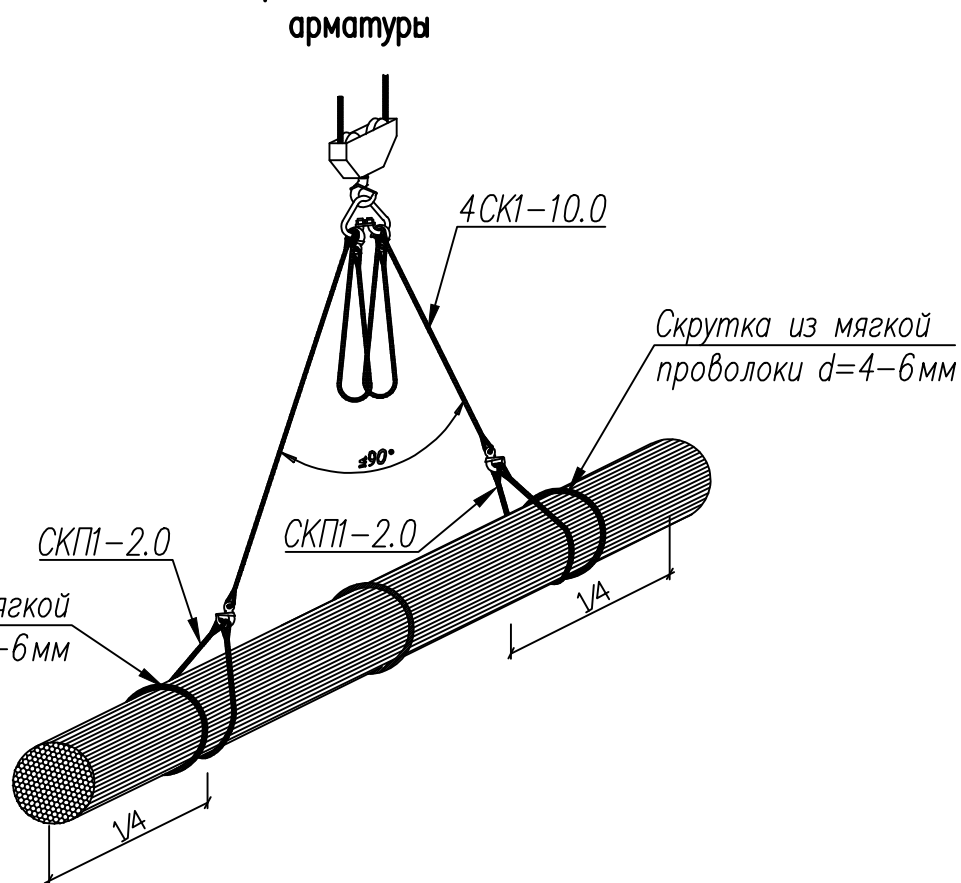
Строповка арматурной сетки в рулоне

Строповка повторного бункера для бетонной смеси емкостью 1м3

Строповка ящика для раствора

Строповка щитов опалубки при разгрузке

Конструкция ограждения опасных зон



№ 18/12/23-ПОС					
Строительство общеобразовательной школы на 1200 мест, в г. Жаркент области Жетісу					
Изм.	Кол-во	Лист	Народ	Подпись	Дата
Гип	Кочев А.				06.23
Гип	Торай И.Б.				06.23
Проверил	Торай И.Б.				06.23
Разработал	Калижанов				06.23
Н.Контроль	Джуринская				06.23
Общеплощадочные материалы				Стadia	Лист
				РП	1
Стройгенплан М 1:500				Tortay engineering Co., ГСЛ №170205 П1 от 05.12.2017г. г. Нур-Султан	