

Западно-Казахстанский Межрегиональный Департамент
геологии «Запказнедра»
Товарищество с ограниченной ответственностью
«Актау-ГеоЭкоСервис»



«Утверждаю»
Директор
ТОО «Актау-ГеоЭкоСервис»
Жумагулов А.А.
« / » 2022г.

ПЛАН РАЗВЕДКИ
на глинистые породы, песок и мергель
на участке Кошкарата № 7
в Мунайлинском районе
Мангистауской области.

Составитель: ТОО «Актау-ГеоЭкоСервис»

Директор
ТОО «Актау-ГеоЭкоСервис»



А.А.Жумагулов

г.Актау
2022

СПИСОК ИСПОЛНИТЕЛЕЙ

Ответственный исполнитель:

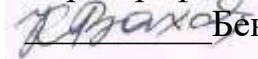
Геолог



Аравиди А.А.

Составление текста и текстовых приложений

Картограф



Бекенова Р.Р.

Оформление графических приложений

СОДЕРЖАНИЕ

1.	Ведение. Краткие сведения о физико-географических условиях района работ	4
2.	Краткая геолого-гидрогеологическая характеристика	7
2.1	Геолого-гидрогеологическая характеристика.....	7
2.2	Гидрогеологическая характеристика	9
3.	Методика геологоразведочных работ.....	11
3.1.	Подготовительный период и проектирование.....	11
3.2.	Буровые работы.....	11
3.3.	Опробование.....	14
3.4.	Лабораторные исследования.....	14
3.5.	Топогеодезические работы.....	15
3.6.	Камеральные работы.....	15
4.	Оценка воздействия на окружающую среду и её охрана.....	17
5.	Заявление об экологических последствиях.....	30
6.	Техника безопасности и охрана труда.....	34
	Список использованных материалов.....	36

Список рисунков и таблиц

Рисунок 1	Обзорная карта района работ. Масштаб 1:1 000 000.....	6
Рисунок 2	Геологическая карта района работ.....	10
Рисунок 3	Схема расположения скважин на участке Кошкарата № 7 , масштаб 1: 10000	13
Рисунок 4	Ситуационная карта –схема , масштаб 1 : 200 000.....	19
Таблица 3.1.	Сводная таблица объемов проектируемых работ.....	15

Текстовые приложения

1	Лицензия № 1210-EL от 11.02.2021г.....	38
2	Картограмма.....	39
3	Заключения.....	40

1. Введение. Краткие сведения о физико-географических условиях района работ

ТОО «Актау-ГеоЭкоСервис» планирует геологоразведочные работы на участке Кошкарата № 7 в Мунайлинском районе Мангистауской области с целью обнаружения глинистых пород, песка и мергеля (грунтов) для реконструкции автомобильных дорог в Мангистауской области.

Участок для постановки работ на местности определен после рекогносцировочного обследования территории.

Географические координаты угловых точек участка Кошкарата № 7 приведены ниже:

№ угловых точек	Географические координаты угловых точек	
	Северная широта	Восточная долгота
1	43° 51' 00,0"	51° 12' 00,0"
2	43° 51' 00,0"	51° 13' 00,0"
3	43° 49' 41,42"	51° 13' 00,0"
4	43° 49' 41,31"	51° 12' 00,0"
Площадь – 325,3 га		

Площадь разведочных работ составит 3,253 км² (325,3 га). Глубина изучения - до 8,0 м. от поверхности земли.

Геологоразведочные работы будут выполняться на основании лицензии на разведку твердых полезных ископаемых № 1210-EL от 11.02.2021г, выданной Министерством индустрии и инфраструктурного развития РК.

Планом разведки предусматривается:

1. Классификацию разведанных пород и оценку качества произвести по СТ РК 25100-2011 «Грунты. Классификация» с определением области применения по СПРК 3.03-101-2013 «Автомобильные дороги» для использования при устройстве различных слоев при строительстве автомобильных дорог.
2. Необходимый объем запасов – не менее 10000,0 тыс.м³.
3. Обводненность запасов не допускается.
4. Глубина изучения – не более 8,0 м.

В административном отношении участок Кошкарата № 7 находится на землях Мунайлинского района Мангистауской области и расположен на расстоянии 16км на север от г.Актау в пределах блоков К-39-7-(10б-5в-23) и К-39-7-(10д-5а-3).

Участок Кошкарата № 7 расположен в пределах Южно-Мангышлакского плато, где распространены полого залегающие известняки понта и сармата, сравнительно устойчивые против агентов денудации. Поэтому бронированные ими поверхности, как правило, слабо расчленены. Поверхность Южно-Мангышлакского плато имеет небольшой уклон, в основном, на юго-запад, что обусловлено общим падением бронирующих слоев в сторону

Каспийского моря. Абсолютные отметки составляют +20 - +60 м. над уровнем моря.

По природным и климатическим условиям рассматриваемый район относится к зоне северных пустынь с засушливым континентальным климатом. Среднегодовая температура составляет + 11,3°. Максимальная температура летом достигает +43°, минимальная температура зимой минус 30°.

Среднегодовое количество осадков-125 мм., причем наибольшее количество их выпадает в мае –июне (32 мм.), наименьшее- в августе, сентябре (5 мм.).

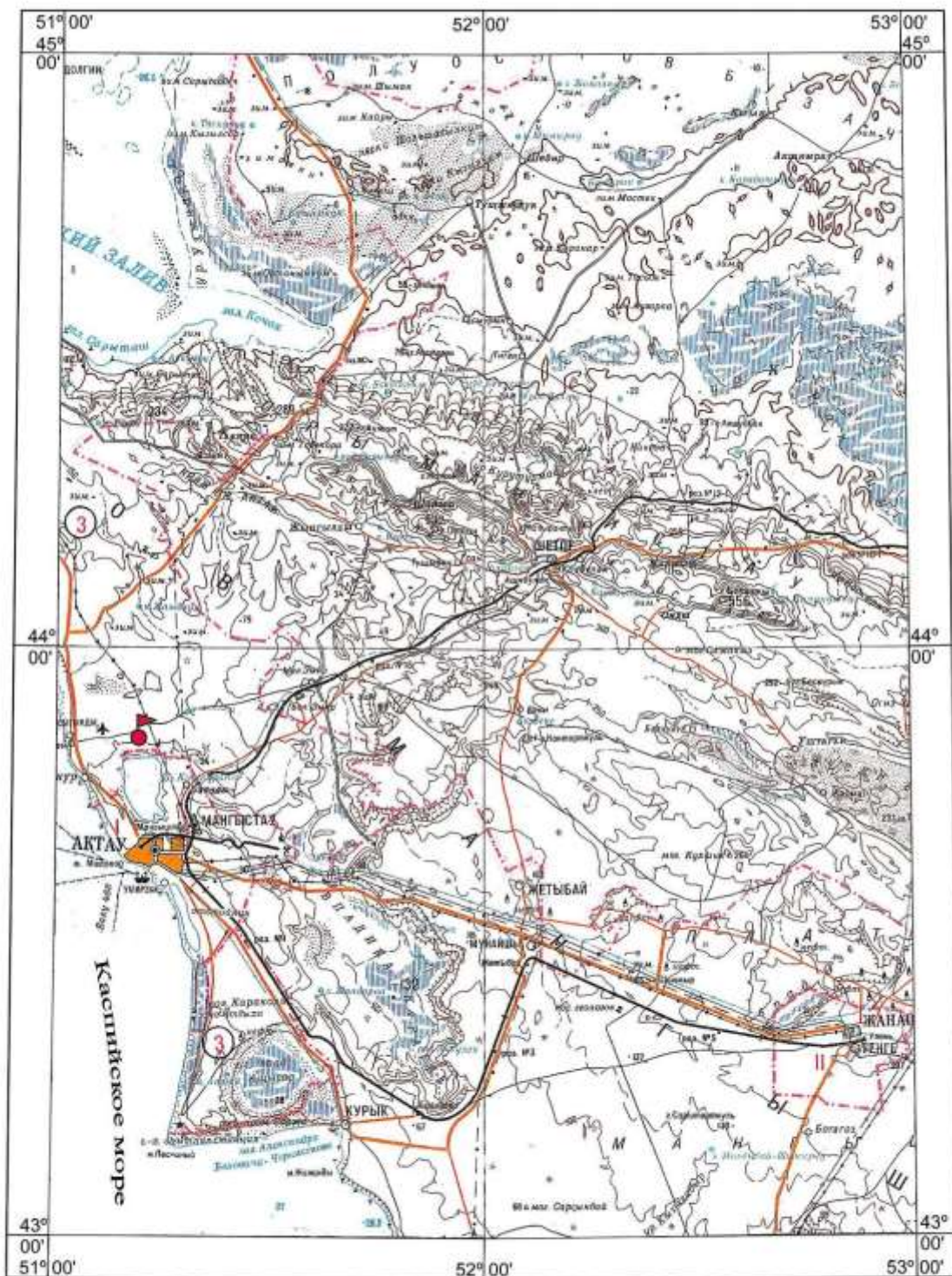
Для района характерны сильные ветры, зимой преимущественно восточного и юго-восточного направления , а летом –северо- западного. Скорость ветра 1,4 –4,2 м/сек., максимальная 15-17 м/ сек.

Растительный покров бедный. На плато, в основном, распространены полынь и биюргун, в западинках к этим видам добавляются злаки (ковыль, пырей) и кустарники.

Постоянно действующей гидрографической сети в районе проектируемых работ нет.

Участок Кошкарата № 7 размещается в достаточно освоенном районе Мангистауской области с развитой промышленной и транспортной инфраструктурой. Энерго- и водоснабжение будущего карьера возможно от МАЭК в г. Актау. Участок связан сетью автодорог хорошего качества со всеми экономически значимыми населенными пунктами, промышленными предприятиями и нефтепромыслами.

Обзорная карта района
м-б 1:1000000



 Участок Кошкарата №7

Рис. 1

2. Краткая геолого-гидрогеологическая характеристика района работ

2.1. Геологическая характеристика района работ

Участок Кошкарата № 7 расположен на территории листа К-39-IV.

Наиболее древними породами в районе работ, выходящими на дневную поверхность, являются породы палеогена (граф. приложение 1).

Палеогеновая система

Олигоцен

Отложения олигоцена распространены в северной и восточной части площади, кроме того, слагают днища и нижние части оврагов и обрывов. Представлены они зеленовато-серыми и бурыми известковистыми глинами, с карбонатными конкрециями, с кристаллами гипса и алевролитами.

Неогеновая система (N)

Неогеновые образования занимают большую часть территории и представлены отложениями миоцена и плиоцена.

Миоцен (N₁)

Тортонский ярус. Конкский горизонт (N₁ t+kn). Отложения конкского горизонта просматриваются узкими полосами в основании неогенового разреза в бортах впадин, в склонах долин, оврагов, в обрывах останцовых возвышенностей. Залегают несогласно на породах палеогена. В основании разреза почти повсеместно прослеживаются прослой мелкогалечникового конгломерата от 0,5 до 1,0-2,0 м или грубозернистый песок с галькой. Иногда базальный слой отсутствует и тогда разрез конкского горизонта начинается зеленовато-серой глиной с тонкими прослоями плитчатого мергеля и коричневатого-бурого ржавого песка. Мощность конкского горизонта колеблется в пределах 6-14 м.

Сарматский ярус (N_{1s}). Породы сарматского яруса пользуются широким распространением. Ими сложены большие пространства на западе и востоке листа, а также останцовые возвышенности в северной части территории. Расчленение сарматского яруса на подъярусы значительно затруднено тем, что границы его подъярусов проходят в литологически однообразных толщах. Кроме того, плато, сложенное известняками среднего и верхнего сармата, почти везде перекрыто делювиальным чехлом, что затрудняет проведение границы подъярусов.

Осадки нижнего сармата согласно залегают на породах конкского горизонта и представлены на всей территории преимущественно зеленовато-серой, иногда синеватой глиной с прослоями песков, рыхлых ракушечников (мощностью 0,1-0,2 м) и плитчатых мергелей (мощностью от 0,5 до 1,0 м). Выше них залегают чистые темно-серые глины, тонкоплитчатые, с очень редкими прослоями (до 5 см) ржавого песка-ракушечника и мергеля. Мощность нижнего сармата 15-20 м.

Отложения среднего сармата постепенно сменяют нижнесарматские и представлены светло-серой глиной, выше залегают крепкие мергелисто-известняковые породы. Еще выше этой пачки залегают сплошные известняки и ракушечники светло-серого или белого цвета, с прослоями

оолитовых известняков и редко - с маломощными прослоями светло-зеленых мергелей. Суммарная мощность среднесарматского подъяруса 17-70 м.

В верхнем сармате развиты грубые толстоплитчатые известняки и известняки-ракушечники серого, светло-серого, розового цвета с прослоями оолитовых известняков и реже светло-зеленых мергелей. Мощность верхнего сармата 15-20 м.

Понтический ярус (N₂рп). Отложения понтического яруса залегают непосредственно на сарматских отложениях и выходят на дневную поверхность в юго-западном углу площади карты. Понтические отложения представлены розоватыми известняками и желтовато-серыми оолитовыми известняками. Вследствие небольшой мощности этих отложений (5-10 м.) в ряде западин они полностью разрушены и поэтому обнажаются сарматские слои.

Четвертичная система

Морские четвертичные образования развиты неширокой полосой вдоль побережья Каспийского моря, а также покрывают большие пространства в долинах Куюлус, торты и во впадине Карагие. Представлены они породами бакинского, хвалынского и новокаспийского ярусов. Кроме морских четвертичных отложений, в районе работ распространены континентальные соровые, эоловые, делювиальные, элювиальные и пролювиальные образования.

Бакинский ярус. Бакинский ярус имеет незначительное распространение и отмечается на небольшом участке в районе впадины Карагие. Южнее мыса Мелового осадки бакинского яруса представлены плотными, иногда слабо сцементированными песчанистыми известняками желтовато-серого и зеленовато-серого цвета. Встречаются прослойки известковистых средне- и мелкозернистых песчаников, а также прослои известняков-ракушечников. Эти известняки слагают мыс, выдающийся в море и возвышающийся над ним до 2м.

Общая мощность бакинского яруса около 8,0м.

Хвалынский ярус. Отложения этого возраста распространены во впадине Карагие, долинах Куюлус и Торты, а также на узкой полосе вдоль берега моря к северу от мыса Мелового. Кроме того, маломощным плащом они покрывают плато между западным бортом впадины Карагие и сором Караколь. Хвалынские отложения представлены на всей территории однообразным комплексом пород. В основном это суглинки, супеси и пески желтовато-бурого и сероватого цветов, содержащие окатанную гальку. В низах разреза залегает рыхлый конгломерат, состоящий из щебня и гальки известняковых пород. Прослои галечника и песков не выдержаны по простиранию и часто имеют линзообразное залегание. Хвалынские отложения вдоль берега моря и во впадине Карагие образуют террасы, соответствующие ранне- и позднехвалынской трансгрессии.

Новокаспийский ярус. Новокаспийские отложения прослеживаются узкой полосой вдоль берега моря, а также во впадине Карагие. Вдоль берега моря и во впадине Карагие новокаспийский ярус представлен светло-серыми мелко- и среднезернистыми песками, которые образуют песчаные валы и одну хорошо

выраженную аккумулятивную террасу на абсолютной отметке -22м у морского побережья и на отметках -125м во впадине Карагие. Мощность песков около 5-6м. Современные новокаспийские отложения отмечаются на участках отмелей берега и у абразионных берегов мысом Карманды и Меловой. Представлены они светло-серыми мелко- и среднезернистыми песками мощностью 4,0-5,0м.

Континентальные четвертичные отложения

Соровые отложения развиты в пределах впадины Кошкарата и в сорах между впадиной Карагие и берегом моря. Представлены они соляно-грязным комплексом. Поверхность соров покрыта корочкой соли мощностью до 10см. Ниже слоя соли идет пачка песчанистых зеленовато-серых глин с включением кристаллов соли, которую подстилают темные глины с перегнившими органическими остатками. Мощность отложений 1-4м.

Эоловые образования развиты у западного борта впадины Кошкарата и у западного склона впадины Карагие. Это эоловые массивы желто-бурых и серых мелкозернистых песков. Эоловые пески образуют бугристые, полузакрепленные, иногда развеваемые массивы. Мощность эоловых песков достигает 10м.

Делювиально-пролювиальные отложения наблюдаются у подножия крутых склонов впадины Карагие, долины Куюлус. Они представлены грубообломочным материалом: галечниками, песками и суглинками. Иногда встречаются линзы грубозернистых косослоистых песчаников и гравелитов. Мощность отложений 3-4м.

Участок Кошкарата № 7 приурочен к современным четвертичным отложениям.

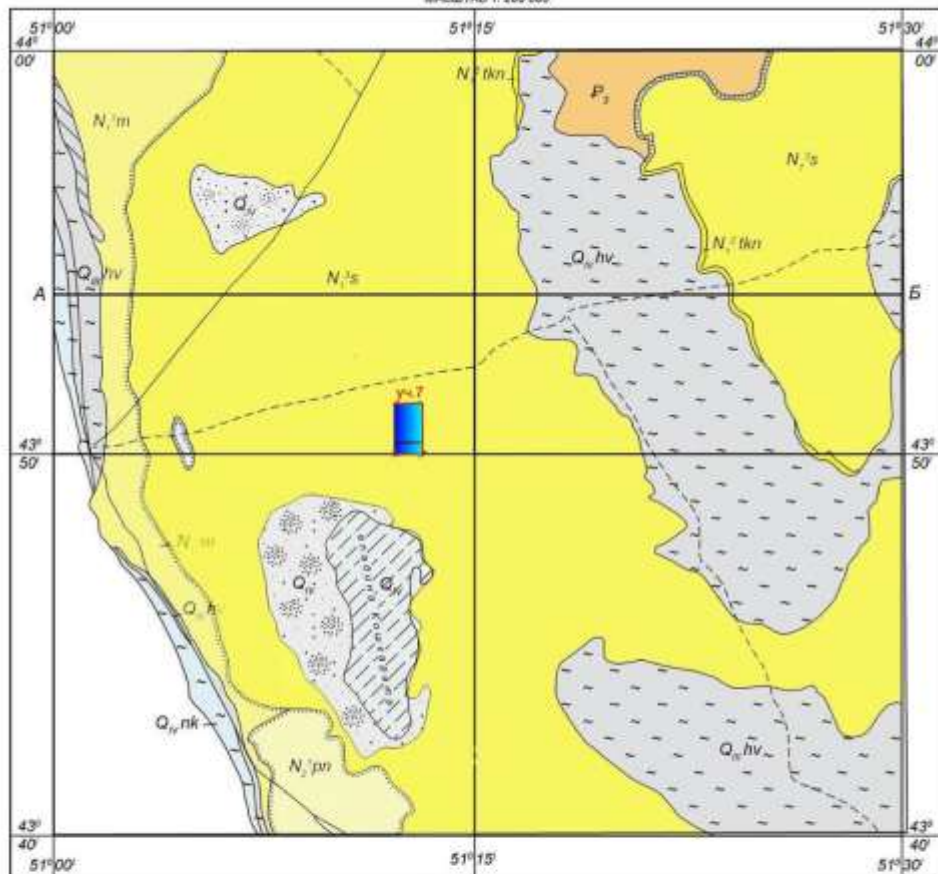
На геологической карте делювиальные, делювиально-пролювиальные отложения не показаны, так как мощность их небольшая и везде здесь имеются многочисленные выходы коренных пород.

2.2. Гидрогеологическая характеристика района работ

Водоносность района работ в значительной степени связана с климатическими условиями и главным образом с количеством выпадающих осадков. Питание подземных вод происходит в основном за счет инфильтрации атмосферных осадков. В пределах района работ выделяется ряд водоносных комплексов.

Воды хвалынских отложений. Как правило, это небольшие отдельные скопления вод. Выдержанных водоносных горизонтов не наблюдается. Минерализация от 3 до 10г/л, иногда до 30г/л. По данным ранее проведенных работ подземные воды в хвалынских отложениях вскрыты на глубине 8,0-12,0м. При проведении разведочного бурения до глубины 5,0м подземные воды не будут вскрыты.

ГЕОЛОГИЧЕСКАЯ КАРТА
МАСШТАБ 1:200 000



Карта составлена по Восточной Азиевской морской карте К-39/IV
Автор Л.Ф.ВОЛГЕНЕЦКАЯ. Редактор А.П.ЯХШИН, 1957г.

УСЛОВНЫЕ ОБОЗНАЧЕНИЯ:

ЧЕТВЕРТИЧНАЯ СИСТЕМА	Q_{IV}	Современный отдел. Пески, супеси, глины, илы, соли.
	$Q_{IV}nk$	Современный отдел. Новокаспийский ярус. Супеси, глины, пески, илы, соли.
	$Q_{IV}hv$	Верхний отдел. Хвалынский ярус. Пески, супеси, сузлинки.
МЕОЦЕН	N_2^1pn	Плиоцен нижний. Понтический ярус. Известняки.
	N_2^{1+2}	Средний и верхний миоцен объединенные (только на разрезах)
	N_2^2m	Мизотический ярус. Известняки.
	N_2^3s	Сарматский ярус. Известняки, мергели, глины.
	N_1^2tkn	Тортонский ярус. Конгский горизонт. Мергели, глины, конгломерат
Верхний миоцен	P_3	Олигоцен. Глины, алевроиты.
	-	Морские четвертичные отложения.
		Отложения соровых и такыровых западин.
		Золотые отложения
		Граница несогласного залегания отложений
		Граница несогласного стратиграфического контакта предполагаемая
		Участок Кошкарата -7

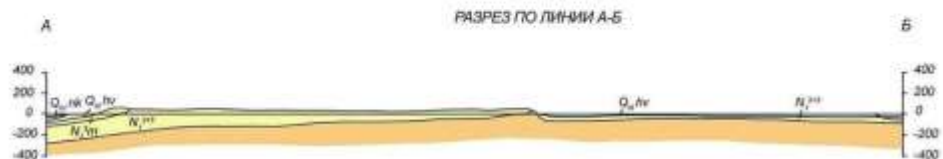


Рис.2

3. Методика проектируемых работ

3.1. Подготовительный период и проектирование

В этот период будет произведен сбор и изучение фондовой и изданной литературы, сбор и комплектация необходимых геологических материалов. После сбора необходимых материалов и составления плана разведки, производится согласование его в Управлении природных ресурсов и регулировании природопользования Мангистауской области и утверждение плана разведки Заказчиком.

Объем работ подготовки и проектирования составит 0,5 месяца.

3.2. Буровые работы.

Основным видом разведочных работ является колонковое бурение. Всего проектом предусматривается бурение 84-х скважин. Глубина скважин принимается 8,0м.

Расстояние между скважинами 210-230м, для обеспечения подсчета запасов по категории С₁. Бурение будет производиться станком УГБ-50М, колонковым способом с промывкой водой. Диаметр бурения принимается 132мм. Применяемая технология бурения должна обеспечить линейный выход керна не менее 80 %.

Схема расположения скважин приводится на рис. 3.

Группа скважин – 0-50 м (ВПСН, табл. 66, Приказ Председателя Комитета геологии №27-П от 30.01.2002 г.).

Усредненный проектный геологический разрез:

Описание пород	Категория по буримости, ВПМС	Мощность слоя, м.	Кол-во скважин, шт.	Объем бурения, п.м.	% соотношения пород
Супеси, суглинки	II	1,5	84	126,0	18,75
Песок	II	1,5	84	126,0	18,75
Мергель	V	5,0	84	420,0	62,5
Всего				672,0	100,0

РАСЧЕТ

затрат времени на колонковое бурение

Показатели	категория по буримости ВПМС на разведочное бурение, прил.1	Объем бурения, п.м.	Норма по ВПСН, табл.6	Затраты времени ст/см
1	2	3	4	5
Колонковое бурение, диаметр 132 мм	II	252,0	0,09	22,7
	V	420,0	0,12	50,4
Всего				73,1

Расчет ГСМ на бурение скважин
ВПСН, табл.98

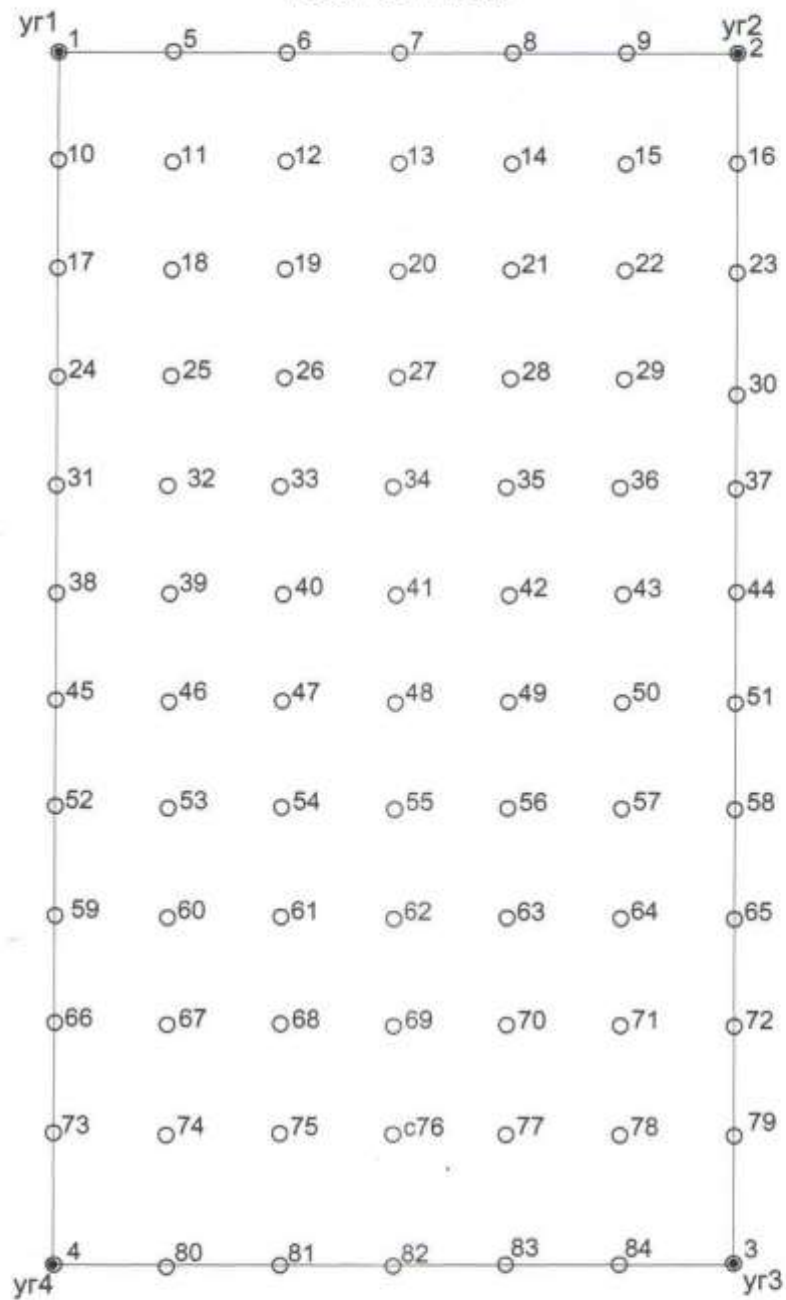
Наименование материалов	Единица измерения	Количество ст/см	норма на 1 ст/см	Всего кг
1	2	3		4
Дизельное топливо	кг	73,1	24,5	1791,0
Дизельное масло	кг	73,1	1,23	89,9

Все пробуренные скважины документируются в журналах установленного образца с указанием длины рейса, выхода керна и интервалов залегания всех литологических разновидностей пород.

Во всех пробуренных скважинах будет производиться замер уровня воды на глубину бурения скважин. Замеры необходимо производить уровнемером через 1 час после окончания бурения скважины и спустя сутки.

После проходки разведочных выработок и опробования, каждая выработка будет ликвидирована путем засыпки ствола оставшимся керном и буровым шламом.

С Х Е М А
расположения проектных скважин
на участке Кошкарата-7
Масштаб 1:12000



УСЛОВНЫЕ ОБОЗНАЧЕНИЯ:

- уг1 Угловые точки участка
- 1 Проектные скважины

Составил геолог

Аравиди А.А.

Аравиди А.А.

Рис.3

3.3.Опробование

Все скважины будут опробованы для проведения лабораторных испытаний. Опробование будет производиться по литологическим разновидностям.

Планом разведки предусматривается из каждой скважины отобрать по 1 пробе глинистых пород, по одной пробе песка и по одной пробе мергеля, всего 252 пробы. В пробу поступает весь керновый материал, полученный при бурении.

На участке предусматривается отбор 20 монолитов глинистых пород для проведения испытаний в ненарушенном состоянии.

Все отобранные пробы будут доставлены в Актюбинскую геологическую лабораторию.

3.4.Лабораторные исследования.

Оценка качества разведанных грунтов будет произведена по СТ РК 25100-2011 «Грунты. Классификация» и по СПРК 3.03-101-2013 «Автомобильные дороги».

По отобранным пробам будет выполнен следующий комплекс лабораторных испытаний:

Глинистые породы. По пробам глинистых пород будет выполнен следующий комплекс лабораторных исследований:

- гранулометрический состав - 84 пробаы;
- пластичность - 84 пробы;
- объемный вес, влажность - 20 проб;
- степень засоленности-20 проб;
- относительная деформация набухания – 20 проб;
- коэффициент фильтрации –20 проб;
- оптимальная плотность и влажность-20 проб;

Песок.

- гранулометрический состав -84 пробы;
- химанализ водной вытяжки-20 проб;
- объемный вес, влажность-20проб;
- оптимальная плотность и влажность-20проб;
- коэффициент фильтрации-20проб;

Мергель

- плотность скелета-84 пробы;
- предел прочности в сухом и водонасыщенном состоянии-20проб;
- средняя плотность (объемная масса)-20проб;
- степень засоленности (химанализ водной вытяжки)-20проб.

По трем пробам глинистых пород будет произведен внутренний и внешний контроль с определением гранулометрического состава и пластичности.

На материале одной объединенной пробы, составленных из навесок рядовых проб будет произведено определение содержания радионуклидов и дана гигиеническая характеристика глинистых пород.

Основной объём лабораторных исследований, (в т.ч. внутренний контроль), будет произведён в ТОО «Актюбинская геологическая лаборатория».

Внешний контроль будет произведен в ТОО «АГЛ».

Содержание радионуклидов и гигиеническая оценка сырья будут произведены в испытательном центре АФ АО «Национальный центр экспертизы и сертификации».

3.5. Топогеодезические работы

Для обеспечения буровых работ на участке Кошкарата № 7 предусматривается разбивка пикетов под заложение разведочных выработок с последующей планово-высотной привязкой инструментальным способом.

На участке предусматривается топосъемка масштаба 1 : 2000. Общая площадь съемки составит: 3,253 км² (325,3га). Граница участка будет закреплена долговременными пунктами.

Топогеодезические работы будут выполнены топослужбой ТОО «Актау-ГеоЭкоСервис».

3.6. Камеральные работы

По окончании полевых работ и получении результатов лабораторных исследований будет составлен отчет с подсчетом запасов глинистых пород согласно «Инструкции о содержании, оформлении и порядке представления в ГКЗ и ТКЗ материалов по подсчету запасов металлических и неметаллических полезных ископаемых».

После составления отчета материалы будут предоставлены в ЗК МКЗ МД «Запказнедра» г.Актобе для утверждения запасов.

Таблица 3.1.

Сводная таблица основных объемов проектируемых работ

№№ п/п	Виды работ	Единица измерения	Объём работ
1	2	3	4
1	Подготовительный период и проектирование	мес.	0,5
2	Колонковое бурение скважин гл. 8,0м	скв/пог.м.	84/672
3	Разбивка пикетов и привязка скважин	скв.	84
4	Топосъемка масштаба 1:2 000	га	325,3
5	Отбор проб:	проба	252
6	Лабораторные работы		
	<u>глинистые породы</u>		
	-грансостав	-//-	84
	-пластичность	-//-	84
	-объемный вес, влажность	-//-	20
	-степень засоленности	-//-	20
	-относительная деформация набухания	-//-	20
	-коэффициент фильтрации	-//-	20
	-оптимальная плотность и влажность	-//-	20

	<u>песок</u>		
	-грансостав	-//-	84
	-коэффициент фильтрации	-//-	20
	-оптимальная плотность и влажность	-//-	20
	-объемный вес, влажность	-//-	20
	-степень засоленности	-//-	20
	мергель		
	-плотность скелета	-//-	84
	-предел прочности в сухом и водонасыщенном состоянии	-//-	20
	-средняя плотность (объемная масса)	-//-	20
	-степень засоленности (химанализ водной вытяжки)	-//-	20
	-коэффициент фильтрации	-//-	20
	Внутренний и внешний контроль (грансостав, пластичность глинистых пород)	-//-	6
	Радиационно-гигиеническая оценка сырья	-//-	1
7	Камеральные работы (составление Отчёта)	мес.	1,5

4. Оценка воздействия на окружающую среду и её охрана

Данный раздел проекта составлен в соответствии с требованиями нормативно-правовых и методических документов Республики Казахстан в области охраны окружающей среды и недр:

- Экологический Кодекс Республики Казахстан, от 09.01.07 г. № 212- III ЗРК (с изменениями и дополнениями от 4.12.2008 г. № 97-IV ЗРК), Астана.

- Закон Республики Казахстан от 24 июня 2010 года № 291-IV ЗРК «О недрах и недропользовании».

- «Методика расчета нормативов выбросов загрязняющих веществ в атмосферу от предприятий по производству строительных материалов», Приложение №11 к Приказу Министра охраны окружающей среды Республики Казахстан от «18» 04 2008 года №100 –п.

Состав и содержание раздела учитывают специфику планируемой производственной деятельности, которая заключается в ее кратковременном характере и малой экологической значимости негативного влияния производственных факторов на окружающую среду.

Состав и сроки проведения работ:

1. Сроки проведения работ – 3 квартал 2022г.
2. Бурение – 84 скважины глубиной 8,0 м.
3. Диаметр скважины -132 мм.
4. Количество рабочих дней, полевые работы – 49 дней.

Характер и степень воздействия проводимых работ на те, или иные компоненты окружающей природной среды большей частью являются несущественными. Задача минимизации негативных факторов воздействия заключается преимущественно в проведении профилактических мероприятий при использовании технических средств, рекультивации нарушенного слоя занятого под буровые с обязательной ликвидацией пройденных скважин.

Источниками воздействия на ОС и недра при проведении геологоразведочных работ являются специальные машины и механизмы заводского изготовления:

- передвижная буровая установка УГБ-50М 1 шт.
- автотранспорт (вахтовая машина)–1 шт.
- автотранспорт (водовозка) - 1шт.

По своей производственной деятельности эти агрегаты относятся к разряду специальных транспортных средств наравне с крановыми установками, подъемниками и т.д.

К факторам негативного воздействия на окружающую среду при проведении проектируемых работ относится следующее:

- загрязнение атмосферы на участке работ выбросами силовых установок и автомобилей при транспортировке грузов и персонала;
- малообъемное нарушение целостности массивов горных пород при бурении скважин;

В связи с этим, оценка масштабов и последствий воздействия намечаемой производственной деятельности на ОС приводится в сокращенном виде, поскольку подробного освещения и сложных обосновывающих расчетов по тем

или иным параметрам воздействия здесь не требуется. Производственные факторы негативного воздействия на окружающую среду носят кратковременный характер, их последствия легко устранимы.

Проводимые буровые работы относятся к тем видам природопользования, которые оказывают незначительное негативное влияние на состояние недр и биосферу, поэтому требования к разделу по охране окружающей среды в проектах на их проведение могут быть значительно упрощены.

Конкретные виды и объемы работ приведены в соответствующих разделах проекта, уровень и последствия негативного воздействия производственных факторов на различные компоненты ОС при проведении проектируемых работ на **Участке Кошкарата № 7, расположенном в пределах блоков К-39-7-(10б-5в-23) и К-39-7-(10д-5а-3)**, (см.приложение 1,2), характеризуются ниже.

Ситуационная карта-схема
Масштаб 1:200000



Условные обозначения:



участок Кошкарата-7



источники загрязнения 6001-6004

Рис. 4.

Атмосферный воздух. Буровые машины и транспорт, задействованные на проведение геологоразведочных работ являются передвижными источниками загрязнения окружающей среды и платежи за эмиссии в окружающую среду производятся за фактический объем сжигаемого топлива ТОО «Актау-ГеоЭкоСервис».

4.1. Выбросы от источников загрязнения

Источник загрязнения № 6001 Неорганизованный выброс
Источник выделения № 001 Расчет выделения пыли. Самоходная буровая установка УГБ-50М (проезд до участка работ)

Проезд самоходной буровой установки от базы ТОО «Актау-ГеоЭкоСервис» до участка работ будет произведен по асфальтированной дороге и подъездной грунтовой дороге к участку работ. Расстояние проезда по грунтовой дороге составит 1 км до участка. Расчет выделения пыли производится при движении буровой установки по грунтовой дороге – всего 2,0км (туда и обратно).

Литература: «Методика расчета выбросов загрязняющих веществ в атмосферу от предприятий по производству строительных материалов», Приложение №11 к Приказу Министра охраны окружающей среды Республики Казахстан от «18» 04 2008 года №100 -п

Тип источника выделения: самоходная буровая установка, расчет по форм. 3.3.1,

Влажность поверхностного слоя на пути движения 1-3%.

Средняя скорость ветра, м/с, 3,0

Примесь: 2909 Пыль неорганическая: ниже 20% двуокиси кремния

Вид работ: Автотранспортные работы

Движение буровой установки по грунтовой дороге

- Средняя скорость движения транспорта, км/час, $N \times L / n = 1 \times 6,0 / 1 = 6,0$

– коэффициент, учитывающий среднюю скорость передвижения транспорта - C_2 (таблица 3.3.2), 0,6

– среднее число ходок (туда + обратно) всего транспорта в час в году – $N, 2022г.$ – 1

– средняя протяженность одной ходки – L , км, 2,0км.

– число автомашин, – n , 2022г. – 1

– коэффициент, учитывающий состояние дорог – C_3 (таблица 3.3.3), 1,0

– коэффициент, учитывающий долю пыли, уносимой в атмосферу – C_7 , 0,01

q_1 – пылевыведение в атмосферу на 1км пробега – q_1 , 1450 г/км;

Максимальный разовый выброс:

$$M_{сек} = \frac{C_2 \times C_3 \times C_7 \times N \times L \times q_1 \times n}{3600} \quad (3.1)$$

$$M_{сек} = 0,6 \times 1,0 \times 0,01 \times 1 \times 2 \times 1450 / 3600 = 0,00483$$

Валовый выброс:

$$M_{год} = 0,0864 \times M_{сек} \times 1, \text{ т/год} \quad (3.2)$$

$$2022г. M_{год} = 0,0864 \times 0,00483 \times 1 = 0,000417$$

Источник загрязнения № 6002 Неорганизованный выброс
Источник выделения № 002 Расчет выделения пыли. Самоходная буровая установка УГБ-50М (Перемещение по участку)

Литература: «Методика расчета выбросов загрязняющих веществ в атмосферу от предприятий по производству строительных материалов», Приложение №11 к Приказу Министра охраны окружающей среды Республики Казахстан от «18» 04 2008 года №100 -п

Тип источника выделения: самоходная буровая установка, расчет по форм. 3.3.1,

Влажность поверхностного слоя на пути движения 1-3%.

Средняя скорость ветра, м/с, 3,0

Примесь: 2909 Пыль неорганическая: ниже 20% двуокиси кремния

Вид работ: Автотранспортные работы

Движение буровой установки по участку работ

Количество перемещений 83 в течение 166 часов

- Средняя скорость движения транспорта, км/час в год, $N \times L / n = 0,5 \times 0,20 / 1 = 0,1$

– коэффициент, учитывающий среднюю скорость передвижения транспорта - C_2 (таблица 3.3.2), 0,6

– среднее число ходок всего транспорта в час в году – $N, 2022г. - 0,5 (83/166)$

– средняя протяженность одной ходки – L , км, 0,21км (среднее расстояние между скважинами).

– число автомашин, – n , 2022г. – 1

– коэффициент, учитывающий состояние дорог – C_3 (таблица 3.3.3), 1,0

– коэффициент, учитывающий долю пыли, уносимой в атмосферу – C_7 , 0,01

q_1 – пылевыведение в атмосферу на 1км пробега – q_1 , 1450 г/км;

Максимальный разовый выброс:

$$M_{сек} = \frac{C_2 \times C_3 \times C_7 \times N \times L \times q_1 \times n}{3600} \quad (3.1)$$

$$M_{сек} = 0,6 \times 1,0 \times 0,01 \times 0,5 \times 0,21 \times 1450 / 3600 = 0,000254$$

Валовый выброс:

$$M_{год} = 0,0864 \times M_{сек} \times 1, \text{ т/год} \quad (3.2)$$

$$2022г. \quad M_{год} = 0,0864 \times 0,000254 \times 1 = 0,000022$$

Источник загрязнения № 6003 Неорганизованный выброс

Источник выделения № 003 Дизельный двигатель бурового станка

УГБ-50М отечественного производства новый

Литература: Методика расчета нормативов выбросов вредных веществ от стационарных дизельных установок

Приложение №14 к Приказу Министра охраны окружающей среды Республики Казахстан от 18.04.2008 №100-п

2. Методика расчета выбросов загрязняющих веществ в атмосферу от стационарных дизельных установок (РНД 211.2.02.04-2004)

Общий объем бурения – 672,0 п.м.

Затраты времени на бурение составят 73,1 ст/см или 585 часа.

Количество сжигаемого топлива на бурение скважин 1791 кг

Максимальный расход диз. топлива установкой, кг/час, **BS = 3,06**

Годовой расход дизельного топлива, т/год, **BG = 1,791**

Примесь: 0301 Азот (IV) оксид

Оценочное значение среднециклового выброса, г/кг топлива , $E = 30$

Максимальный разовый выброс, г/с , $G = BS * E / 3600 = 3,06 * 30 / 3600 = 0.0255$

Валовый выброс, т/год , $M = BG * E / 10^3 = 1,791 * 30 / 10^3 = 0.0537$

Примесь: 0330 Сера диоксид

Оценочное значение среднециклового выброса, г/кг топлива , $E = 10$

Максимальный разовый выброс, г/с , $G = BS * E / 3600 = 3,06 * 10 / 3600 = 0.0085$

Валовый выброс, т/год , $M = BG * E / 10^3 = 1,791 * 10 / 10^3 = 0.01791$

Примесь: 0337 Углерод оксид

Оценочное значение среднециклового выброса, г/кг топлива , $E = 25$

Максимальный разовый выброс, г/с , $G = BS * E / 3600 = 3,06 * 25 / 3600 = 0.02125$

Валовый выброс, т/год , $M = BG * E / 10^3 = 1,791 * 25 / 10^3 = 0.04477$

Примесь: 2754 Углеводороды

Оценочное значение среднециклового выброса, г/кг топлива , $E = 12$

Максимальный разовый выброс, г/с , $G = BS * E / 3600 = 3,06 * 12 / 3600 = 0.0102$

Валовый выброс, т/год , $M = BG * E / 10^3 = 1,791 * 12 / 10^3 = 0.02149$

Примесь: 1301 Проп-2-ен-1-аль (Акролеин)

Оценочное значение среднециклового выброса, г/кг топлива , $E = 1.2$

Максимальный разовый выброс, г/с , $G = BS * E / 3600 = 3,06 * 1.2 / 3600 = 0.00102$

Валовый выброс, т/год , $M = BG * E / 10^3 = 1,791 * 1.2 / 10^3 = 0.00215$

Примесь: 0328 Углерод (Сажа)

Оценочное значение среднециклового выброса, г/кг топлива , $E = 5$

Максимальный разовый выброс, г/с , $G = BS * E / 3600 = 3,06 * 5 / 3600 = 0.00425$

Валовый выброс, т/год , $M = BG * E / 10^3 = 1,791 * 5 / 10^3 = 0.00895$

Таблица 4.1.

Итоговая таблица:

Код	Примесь	Выброс г/с	Выброс т/год
0301	Азот (IV) оксид (Азот оксид)	0,0255	0,0537
0328	Углерод (Сажа)	0,00425	0,00895
0330	Сера диоксид	0,0085	0,01791
0337	Углерод оксид	0,02125	0,04477
1301	Проп-2-ен-1-аль (Акролеин)	0,00102	0,00215
2754	Углеводороды	0,0102	0,02149

Выделение пыли при бурении не будет происходить, так как бурение будет производиться с промывкой водой.

Источник загрязнения № 6004 Неорганизованный выброс

Источник выделения № 004 Расчет выделения пыли. Засыпка стволов скважин

Литература: «Методика расчета выбросов загрязняющих веществ в атмосферу от предприятий по производству строительных материалов», Приложение №11 к Приказу Министра охраны окружающей среды Республики Казахстан от «18» 04 2008 года №100 -п

Тип источника выделения: скв, расчет по форм. 3.3.1, 3.1.2

Средняя скорость ветра, м/с, 3,0

Влажность выбуриваемого материала, %, 10 и более

Примесь: 2909 Пыль неорганическая: ниже 20% двуокиси кремния

- весовая доля пылевой фракции в материале – k_1 (таблица 3.1.1), 0,05
- доля пыли с размерами частиц 0-50 мкм (от всей массы пыли), переходящая в аэрозоль – k_2 (таблица 3.1.1), 0,02
- коэффициент, учитывающий местные метеоусловия – k_3 (таблица 3.1.2), 1,2
- коэффициент, учитывающий местные условия, степень защищенности узла от внешних воздействий, условия пылеобразования – k_4 (таблица 3.1.3), 1,0
- коэффициент, учитывающий влажность материала – k_5 (таблица 3.1.4), 0,01
- коэффициент, учитывающий крупность материала – k_7 (таблица 3.1.5), 0,8
- поправочный коэффициент для различных материалов в зависимости от типа грейфера – k_8 (таблица 3.1.6), 1,0
- поправочный коэффициент при мощном залповом сбросе материала – k_9 , 1,0.
- коэффициент, учитывающий высоту пересыпки – B' (таблица 3.1.7), 1,0
- объем перерабатываемых пород, м³: 2022г. 0,76 остатка керна после опробования (10% от всего объема кернового материала)
- объемная масса, т/м³, 1,7,
- суммарное количество перерабатываемого материала в течение года – $G_{год}$, т/год, 2022г. – 1,29
- время засыпки – 2 часа
- количество перерабатываемого материала – $G_{час}$, т/ч, 0,645

η - эффективность средств пылеподавления, в долях единицы (таблица 3.1.8), 1,0

Максимальный разовый выброс, г/с:

$$M_{сек} = \frac{k_1 \times k_2 \times k_3 \times k_4 \times k_5 \times k_7 \times k_8 \times k_9 \times B' \times G_{час} \times 10^6}{3600} \times (1 - \eta) =$$

$$0,05 \times 0,02 \times 1,2 \times 1,0 \times 0,01 \times 0,8 \times 1,0 \times 1,0 \times 1,0 \times 0,645 \times 1000 / 3,6 = \mathbf{0,00172}$$

Валовый выброс: 2022г.

$$M_{год} = k_1 \times k_2 \times k_3 \times k_4 \times k_5 \times k_7 \times k_8 \times k_9 \times B' \times G_{год} \times (1 - \eta) =$$

$$0,05 \times 0,02 \times 1,2 \times 1,0 \times 0,01 \times 0,8 \times 1,0 \times 1,0 \times 1,0 \times 1,29 = \mathbf{0,0000124}$$

Выявлено 4 источника выделения загрязняющих веществ, все они неорганизованные
Нормативы выбросов загрязняющих веществ по предприятию

Таблица 4.2.

Производство, цех, участок- ТОО «Актау-ГеоЭкоСервис», разведка, участок Кошкарата № 7 Код и наименование	Номер источника	Нормативы выбросов загрязняющих веществ		Год достижения ПДВ
		Существующее	ПДВ	

загрязняющего вещества		положение на 2022г				
		г/с	т/год	г/с	т/год	
Организованные источники						
-	-	-	-	-	-	-
Итого по организованным		-	-	-	-	-
Неорганизованные источники						
2909 Пыль неорганическая	6001	-	-	0,00483	0,000417	2022
2909 Пыль неорганическая	6002	-	-	0,000254	0,000022	2022
0301 Азота оксид	6003	-	-	0,0255	0,0537	2022
0328 Углерод (сажа)	6003	-	-	0,00425	0,00895	2022
0330 Сера диоксид	6003	-	-	0,0085	0,01791	2022
0337 Углерод оксид	6003	-	-	0,02125	0,04477	2022
1301 Проп-2-ен - 1аль (Акролеин) (Альдегиды)	6003	-	-	0,00102	0,00215	2022
2754 Углеводороды	6003	-	-	0,0102	0,02149	2022
2909 Пыль неорганическая	6004	-	-	0,006804	0,0004514	2022
Итого по неорганизованным источникам				0,082608	0,1498604	
Всего по предприятию				0,082608	0,1498604	

Примечание. Определение максимального разового выброса пыли выполнено с учетом фактора одновременности функционирования источников выброса пыли. Когда станок движется, он не бурит и наоборот. Засыпка выработок осуществляется после их проходки.

4.2.Водопотребление

Расход воды при колонковом бурении скважин глубиной 8,0м, составляет 0,074м³ на 1 м бурения. (ВПСН на разведочное бурение). На 672м бурения объем технической воды составит 49,7м³.

Вода, используемая на хоз-бытовые нужды, расходуется на питье сменного персонала, на рукомойники. Обеспечение хоз-питьевой водой нецентрализованное. В расчет включаем 30 л/сут.

Водой для питья является бутилированная вода.

Приготовление пищи на участке работ не предусмотрено.

Вода, доставляемая и хранящаяся в емкостях, предназначенная для хозяйственно-питьевых нужд, должна соответствовать «Санитарно-эпидемиологическим требованиям к водоемким источникам, хозяйственно-питьевому водоснабжению,», от 16.03.2015г. №209.

Емкость объемом 1,0м³ для завоза и хранения хозпитьевой воды по ее освобождению очищается, тщательно промывается и еженедельно дезинфицируется. Концентрация активного хлора в дезинфицирующем растворе составляет 75-100 мг/л. После удаления дезинфицирующего раствора емкость промывается питьевой водой.

В качестве дезинфицирующего средства для обработки емкостей используется водный раствор гипохлорита натрия.

На выполнение заданного объема бурения требуется 73,1 ст/см. При работе по 12 часов в сутки продолжительность работ составит: $(8/12 \times 73,1)$ - 49 дней. Количество работающих – 4 человека. Суточная потребность в хоз-питьевой воде – $0,03 \times 4 = 0,12 \text{ м}^3$, всего – $0,12 \times 49 = 5,88 \text{ м}^3$, в том числе $1,96 \text{ м}^3$ - бутилированная.

Таблица 4.3.

Назначение водопотребления	Норма потребления, м^3	Кол-во ед.	Потреб. $\text{м}^3/\text{сут}$,	Кол-во сут	Потреб. всего м^3
Хоз-питьевая					
Основной персонал	0,03	4	0,12	49	5,88
Всего					5,88
в том числе бутилированная			0,04	49	1,96
Техническая:					
Работа в полном объеме в теплый период	$\text{м}^3/\text{пог.м}$				
- колонковое бурение скважин	0,074	672,0	1,014	49	49,7

На участке предусмотрено установить биотуалет.

Объем водоотведения составит $5,88 \times 0,8 = 4,7 \text{ м}^3$. Водоотведение будет произведено путем вывоза ассенизационной машиной на очистные сооружения г.Актау, согласно договора на оказание этих услуг.

4.3. Ликвидация последствий деятельности и рекультивация нарушенных земель

Ликвидация - это комплекс мероприятий, проводимых с целью приведения производственных объектов и земельных участков в состояние, обеспечивающее безопасность окружающей среды и здоровья населения.

После завершения полевых работ (бурение разведочных скважин и отбор проб грунта) проводятся ликвидационные работы, целью которых является восстановление исходного вида земельного отвода до состояния, максимально приближенного к первоначальному, то есть до начала мероприятий по разведке полезного ископаемого.

При проведении геологоразведочных работ строительство каких-либо сооружений не предусмотрено. Нарушение земли при бурении будет происходить только образованием устьев скважин.

На участке Кошкарата № 7 предусмотрено бурение 84-х разведочных скважин глубиной 8,0м диаметром 132мм. Бурение будет производиться самоходной буровой установкой УГБ-50М. Глубина скважин небольшая, поэтому стояние бурового станка при бурении одной скважины кратковременное.

Площадь нарушенных земель при бурении одной скважины диаметром 132мм скважин составит:

$$S = \pi r^2, \text{ где } \pi = 3,14, \text{ } r - \text{ радиус устья скважины в м.}$$

$$S = 3,14 \times 0,066^2 = 0,014 \text{ м}^2.$$

Площадь нарушенных земель при бурении 84-х скважин составит $1,18 \text{ м}^2$.

Рекультивация заключается в засыпке устьев остатками изъятых материалов и его трамбовке. Площадь технической рекультивации – $1,18 \text{ м}^2$. Объем технической рекультивации составит $5,9 \text{ м}^3$.

4.4. Промышленные отходы

Расчет объемов образования отходов (промасленная ветошь): производится по «Методике разработки проектов нормативов предельного размещения отходов производства и потребления» Приложение №16 к приказу Министра ООС РК от 18.04.08 г., №100-п:

Обтирочный материал, в том числе промасленная ветошь образуются при профилактической обтирке техники, ликвидации проливов - пожароопасные, по токсичности – «янтарный» список.

Норма образования промасленной ветоши:

$$N = M_0 + M + W, \text{ т/год, где:}$$

M_0 - поступающее количество ветоши: при колонковом бурении норма расхода обтирочного материала – 8 кг на 100бр/см, на 73,1бр/см – 5,85 кг (0,00585 т).

M - норматив содержания в ветоши масел, $M=0,12 * M_0$;

W - нормативное содержание в ветоши влаги, $W = 0,15 * M_0$;

$$M = 0,12 * 0,00585 = 0,000702 \text{ т}$$

$$W = 0,15 * 0,00585 = 0,000877 \text{ т}$$

$$N = 0,00585 + 0,000702 + 0,000877 = \mathbf{0,007429 \text{ т/год.}}$$

Таблица 4.4. – Ориентировочный объем образования и размещения отходов в период проведения бурения 84-х скважин

Наименование отходов	Образование , т/год	Размещение , т/год	Передача сторонним организациям
2022г			
Всего, в т. ч.	0,007429		
в т.ч. отходов производства	0,007429		
отходов потребления	-		
<i>Янтарный список отходов</i>			
Промасленная ветошь	0,007429		ТОО «Ландфилл»
<i>Зеленый список отходов</i>			
	-	-	

Для хранения промасленной ветоши на участке предусматривается контейнер, который будет размещен на специально отведенной площадке размером 2 х 2м. Отходы передаются специализированным предприятиям по месту базирования исполнителя работ ТОО «Актау-ГеоЭкоСервис» (г. Актау).

Выполненные расчеты показывают, что загрязнение воздушного бассейна выбросами техники, работающей в прерывистом режиме и непродолжительный период разведочных работ, ожидается малозначимым.

На основании вышеизложенного, воздействие на атмосферу оценивается как допустимое. Специальные воздухоохраные мероприятия, кроме профилактических мер по своевременной регулировке топливной аппаратуры, не предусматриваются.

Экологические платежи за выбросы в атмосферу загрязняющих веществ от работающей на участке специальной техники и автотранспорта взимаются по ставкам Мангистауского областного маслихата «О ставках платы за эмиссии в окружающую среду» на 2022год

Расчет ориентировочной платы за выбросы загрязняющих веществ в атмосферу при проведении буровых работ представлен в таблице:

Таблица 4.5.

Код ЗВ / наименование ЗВ	Количество выбросов ВВ т/год	Н	Плата $C_{\text{выб}}^i$, тенге/год
	V_i т/год		
0337 Окислы углерода	0,04477	933,44	41,8
2754 Углеводороды	0,02149	933,44	20,0
0328 Сажа	0,00895	70008	626,6
0330 Окислы серы	0,01791	58340	1044,9
0301 Окислы азота	0,0537	58340	3132,9
1301 Акролеин	0,00215	968444	2082,1
2909 Пыль неорганическая	0,0004514	2917	1,3
Всего			6949,6

Расчет платы за выбросы от двигателей передвижных источников при передвижении до участка работ

Кол-во бензина, расходуемого при передвижении составит 0,28тонн.

Размер платы за выброс в атмосферу составит:

$$0,28 \times 1925,2 (0,66\text{МРП}) = 539,1\text{тенге}$$

Размеры платежей за природопользование составят:

- при строительстве- 7488,7тенге/год

Водные ресурсы (поверхностные и подземные воды). Поверхностные воды в районе участка проведения работ отсутствуют.

Загрязнение подземных вод полностью исключается, так как при соблюдении технологических регламентов по охране подземных вод (исключение проливов топлива и масел) их загрязнение исключается.

Земельные ресурсы и почвы. Земельный участок, на котором будут выполняться проектируемые работы, расположены на свободной от застройки площади. Земли участка относятся к различным категориям.

Временный отвод для проведения на участке геологоразведочных работ будет получен до начала выполнения работ в установленном законодательством порядке.

Почвы с поверхности представлены песчано-глинистыми грунтами.

Техногенное воздействие на поверхность земли будет происходить при бурении скважин.

Почвенно-растительный слой на площади участка отсутствует, поэтому снятие и складирование его не предусмотрено.

Воздействие на земельные ресурсы и почвы на участке работ оценивается в пространственном масштабе как локальное, во временном - как кратковременное и по величине - как незначительное.

Недра. Незначительное воздействие на недра окажет малообъемное возникновение пустотности в горном массиве по стволу скважин.

По окончанию бурения все скважины подлежат ликвидации. Ликвидация скважин заключается в следующем:

После отбора проб на глубину 1-2 м ставится деревянная заглушка, после этого устье скважины засыпается и утрамбовывается остаточным выбуренным материалом, т.е. площадка приводится в естественное состояние.

В районе проектируемых работ отсутствуют постоянные, жилые зоны.

4.5. Санитарно-защитная зона

Размер СЗЗ определяется в соответствии с «Санитарно-эпидемиологическими требованиями по установлению санитарно-защитной зоны производственных объектов» от 20.03.2015г № 237. Производство работ кратковременное (49 рабочих дней) –размер СЗЗ не устанавливается.

Оценка экологического риска реализации намечаемой деятельности

Основным видом проведения геологоразведочных работ является бурение скважин колонковым способом станком УГБ-50М, глубиной 8,0м.

На участках в период проведения работ будут задействованы одна буровая установка, одна легковая вахтовая машина и одна водовозка, всего 3 единицы техники.

Вся задействованная техника являются передвижными источниками, и расчеты платы за загрязнение атмосферного воздуха от передвижных источников производится по фактически использованному объему ГСМ и осуществляется по месту их регистрации.

Влияние проводимых работ на атмосферный воздух. Вредное воздействия на качество воздуха при выполнении работ будет ограничено выбросами продуктов горения дизтоплива при работе бурового станка УГМ-50М.

Загрязняющими веществами атмосферного воздуха являются, в тоннах; углерод оксид 0,04477, углеводороды 0,02149, углерод (Сажа) 0,000895, сера диоксид 0,01791, азота (IV) оксид 0,0537, акролеин (альдегиды)-0,00215, пыль неорганическая- 0,0004514, всего 0,1498604 тонн.

Воздействия на качество воздуха будут незначительными, локальными и непродолжительными.

Влияние проводимых работ на земельные ресурсы, почвы. При проведении геологоразведочных работ проводится бурение скважин глубиной до 8,0 м.

Площадка под буровой станок УГБ-50м имеет размеры 5 х 7м. Вынутый материал из скважин будет засыпан на брезентовый материал для дальнейшего опробования. Остаток материала будет использован для обратной засыпки скважин и ее ликвидации.

Воздействие на земельные ресурсы и почвы на участке работ оценивается в пространственном масштабе как локальное, во временном - как кратковременное и по величине - как незначительное.

Влияние проводимых работ на растительный слой. Нарушение естественной растительности возможно при передвижении техники.

До участка работ транспортные средства и буровой станок будут передвигаться по существующим дорогам. В пределах участка движение выполняется строго по заданным профилям.

Учитывая, что в районе работ почвенно-растительный слой развит слабо или отсутствует, остаточные воздействия на растительность в результате работ оцениваются как незначительные по интенсивности, локальные по масштабам и короткие по продолжительности.

Влияние проводимых работ на поверхностные и подземные воды.

Поверхностные воды на участке работ отсутствуют, подземные воды – не вскрываются.

Сравнительно небольшой объем геологоразведочных работ и количество применяемого оборудования, а также проведение мероприятий по минимизации выбросов вредных веществ в атмосферу обеспечат минимальное воздействие на окружающую природную среду и не образуют загрязнения атмосферы, превышающие санитарные нормы.



Директор
 ТОО «Актау-ГеоЭкоСервис»
 Жумагулов А.А.
 «__» _____ 2022 г.

5. ЗАЯВЛЕНИЕ ОБ ЭКОЛОГИЧЕСКИХ ПОСЛЕДСТВИЯХ

Оценка воздействия на окружающую среду разведочных работ на глинистые породы, песок и мергель на участке Кошкарата № 7 в Мунайлинском районе Мангистауской области .	
ИНВЕСТОР (ЗАКАЗЧИК)	ТОО «Актау-ГеоЭкоСервис»
АДРЕС	г.Актау 13 мкр. дом 45 кв 21
МЕСТОПОЛОЖЕНИЕ ОБЪЕКТА	РЕСПУБЛИКА КАЗАХСТАН, МАНГИСТАУСКАЯ ОБЛАСТЬ,
ПОЛНОЕ НАИМЕНОВАНИЕ ОБЪЕКТА	План разведки на глинистые породы, песок и мергель на участке Кошкарата № 7 в Мунайлинском районе Мангистауской области.
ПРЕДСТАВЛЕННЫЕ ПРОЕКТНЫЕ МАТЕРИАЛЫ	1. План разведки. 2. Раздел «ОВОС». 3. Техническое задание . 4. Лицензионные материалы разработчика проекта. 5. Картограмма на разведку
ГЕНЕРАЛЬНАЯ ПРОЕКТНАЯ ОРГАНИЗАЦИЯ	ТОО «Актау-ГеоЭкоСервис» Директор – Жумагулов А.А.
5.1 ХАРАКТЕРИСТИКА ОБЪЕКТА	
РАСЧЕТНАЯ ПЛОЩАДЬ ЗЕМЕЛЬНОГО ОТВОДА	3,253км ²
РАДУС И ПЛОЩАДЬ САНИТАРНО-ЗАЩИТНОЙ ЗОНЫ (СЗЗ)	Санитарно-защитная зона не устанавливается.
КОЛИЧЕСТВО И ЭТАЖНОСТЬ ПРОИЗВОДСТВЕННЫХ КОРПУСОВ	-
НАМЕЧАЮЩИЕСЯ СТРОИТЕЛЬСТВО СОПУТСТВУЮЩИХ ОБЪЕКТОВ СОЦИАЛЬНО-КУЛЬТУРНО-ГО НАЗНАЧЕНИЯ	Нет
НОМЕНКЛАТУРА ОСНОВНОЙ ВЫПУСКАЕМОЙ ПРОДУКЦИИ И ОБЪЕМ ПРОИЗВОДСТВА В НАТУРАЛЬНОМ ВЫРАЖЕНИИ (фактические показатели)	-
ОСНОВНЫЕ ТЕХНОЛОГИЧЕСКИЕ ПРОЦЕССЫ	Буровые работы

ОБОСНОВАНИЕ СОЦИАЛЬНО-ЭКОНОМИЧЕСКОЙ НЕОБХОДИМОСТИ НАМЕЧАЕМОЙ ДЕЯТЕЛЬНОСТИ	Экономическое развитие региона. Платежи в бюджет.
СРОКИ НАМЕЧАЕМОГО СТРОИТЕЛЬСТВА	Срок ведения разведочных работ 3 кв.2022г.
МАТЕРИАЛОЕМКОСТЬ:	
1. ВИДЫ И ОБЪЕМЫ СЫРЬЯ:	
А/ МЕСТНОЕ	
Б/ ПРИВОЗНОЕ	

2.ТЕХНОЛОГИЧЕСКОЕ И ЭНЕРГЕТИЧЕСКОЕ ТОПЛИВО	Дизельное топливо – 1,791 т Бензин-0,28т
3. ЭЛЕКТРОЭНЕРГИЯ	-
4. ТЕПЛО	Тепловая энергия – Гкал
13.2 УСЛОВИЯ ПРИРОДОПОЛЬЗОВАНИЯ И ВОЗМОЖНОЕ ВЛИЯНИЕ НАМЕЧАЕМОЙ ДЕЯТЕЛЬНОСТИ НА ОКРУЖАЮЩУЮ СРЕДУ	
5.2.1 АТМОСФЕРА	
ПЕРЕЧЕНЬ И КОЛИЧЕСТВО ЗАГРЯЗНЯЮЩИХ ВЕЩЕСТВ, ПРЕДПОЛАГАЮЩИХСЯ К ВЫБРОСУ В АТМОСФЕРУ:	
СУММАРНЫЙ ВЫБРОС (г/с и т/год)	0,082608г/с; 0,1498604т/год
ПЕРЕЧЕНЬ ОСНОВНЫХ ИНГРЕДИЕНТОВ В СОСТАВЕ ВЫБРОСОВ	Азота оксид 0,0255 г/с, или 0,0537т/год Углерод (Сажа) 0,00425г/с, или 0,00895 т/год Углерод оксид 0,02125 г/с, или 0,04477 т/год Акролеин -0,00102 г/с, или 0,00215 т/год Сера диоксид 0,0085 г/с, или 0,01791т/год Углеводороды -0,0102 г/с, или 0,02149т/год Пыль неорг.: до 20% SiO ₂ 0,006804г/с, или 0,0004514т/год
ПРЕДПОЛАГАЕМЫЕ КОНЦЕНТРАЦИИ ВРЕДНЫХ ВЕЩЕСТВ НА ГРАНИЦЕ САНИТАРНО-ЗАЩИТНОЙ ЗОНЫ	
ИСТОЧНИКИ ФИЗИЧЕСКОГО ВОЗДЕЙСТВИЯ, ИХ ИНТЕНСИВНОСТЬ И ЗОНЫ ВОЗМОЖНОГО ВЛИЯНИЯ:	В пределах нормы
ЭЛЕКТРОМАГНИТНОЕ ИЗЛУЧЕНИЯ	-
АКУСТИЧЕСКОЕ	Источники: буровой станок. Уровень звукового давления не превышает допустимого для производственных и жилых территорий
ВИБРАЦИОННЫЕ	Источники: буровой станок. Уровень вибрации не превышает допустимого
5.2.2 ВОДНАЯ СРЕДА	
ЗАБОР СВЕЖЕЙ ВОДЫ	Хоз-питьевая привозная и технологическая – привозная Расход воды на хоз.питьевые нужды – 5,88 м ³ ; Расход воды на технологические нужды-49,7м ³
РАЗОВЫЙ, ДЛЯ ЗАПОЛНЕНИЯ ВОДООБОРОТНЫХ СИСТЕМ (М ³ /ГОД)	-
ПОСТОЯННЫЙ (М ³ /ГОД)	-
ИСТОЧНИКИ ВОДОСНАБЖЕНИЯ:	-
- ПОВЕРХНОСТНЫЕ	-

- ПОДЗЕМНЫЕ	-
- ВОДОВОДЫ И ВОДОПРОВОДЫ	-
КОЛИЧЕСТВО СБРАСЫВАЕМЫХ СТОЧНЫХ ВОД:	-
- В ПРИРОДНЫЕ ВОДОЕМЫ И ВОДОТОКИ	-
- В ПРУДЫ-НАКОПИТЕЛИ	-
- В ПОСТОРОННИЕ КАНАЛИЗАЦИОННЫЕ СИСТЕМЫ	-
КОНЦЕНТРАЦИИ И ОБЪЕМ ОСНОВНЫХ ЗАГРЯЗНЯЮЩИХ ВЕЩЕСТВ,	-

СОДЕРЖАЩИХСЯ В СТОЧНЫХ ВОДАХ (ПО ИНГРЕДИЕНТАМ)	
КОНЦЕНТРАЦИЯ ЗАГРЯЗНЯЮЩИХ ВЕЩЕСТВ ПО ИНГРЕДИЕНТАМ В БЛИЖАЙШЕМ МЕСТЕ ВОДОПОЛЬЗОВАНИЯ (ПРИ НАЛИЧИИ СБРОСА СТОЧНЫХ ВОД В ВОДОЕМЫ ИЛИ ВОДОТОКИ)	-
5.2.3 ЗЕМЛИ	
ХАРАКТЕРИСТИКА ОТЧУЖДАЕМЫХ ЗЕМЕЛЬ:	
ПЛОЩАДЬ:	
- В ПОСТОЯННОЕ ПОЛЬЗОВАНИЕ	-
- ВО ВРЕМЕННОЕ ПОЛЬЗОВАНИЕ	3,253км ²
В Т.Ч. ПАШНЯ	-
- ЛЕСНЫЕ НАСАЖДЕНИЯ	-
-НАРУШЕННЫЕ ЗЕМЛИ, ТРЕБУЮЩИЕ РЕКУЛЬТИВАЦИИ, В ТОМ ЧИСЛЕ:	-
- КАРЬЕРЫ	-
- ОТВАЛЫ	-
- НАКОПИТЕЛИ	-
- ПРОЧИЕ	-
5.2.4. НЕДРА	
ВИД И СПОСОБ ДОБЫЧИ ПОЛЕЗНЫХ ИСКОПАЕМЫХ	-
КОМПЛЕКСНОСТЬ И ЭФФЕКТИВНОСТЬ ИСПОЛЬЗОВАНИЯ ИЗВЛЕКАЕМЫХ ИЗ НЕДР ПОРОД	-
ОСНОВНОЕ СЫРЬЕ	-
СОПУТСТВУЮЩИЕ КОМПОНЕНТЫ	-
ОБЪЕМ ПУСТЫХ ПОРОД И ОТХОДОВ ОБОГАЩЕНИЯ, СКЛАДИРУЕМЫХ НА ПОВЕРХНОСТИ:	-
ЕЖЕГОДНО	-
ПО ИТОГАМ ВСЕГО СРОКА ДЕЯТЕЛЬНОСТИ ПРЕДПРИЯТИЯ	-
5.2.5 РАСТИТЕЛЬНОСТЬ	
ТИПЫ РАСТИТЕЛЬНОСТИ, ПОДВЕРГАЮЩИЕСЯ ЧАСТИЧНОМУ ИЛИ ПОЛНОМУ УНИЧТОЖЕНИЮ	Растительные сообщества с преобладанием ковыльных и полынных группировок.
ЗАГРЯЗНЕНИЕ РАСТИТЕЛЬНОСТИ, В ТОМ ЧИСЛЕ С/Х КУЛЬТУР ТОКСИЧНЫМИ ВЕЩЕСТВАМИ	Загрязнение растительности токсичными веществами при проведении работ не ожидается.
5.2.6 ФАУНА	
ИСТОЧНИКИ ПРЯМОГО ВОЗДЕЙСТВИЯ НА ЖИВОТНЫЙ МИР, В ТОМ ЧИСЛЕ НА ГИДРОФАУНУ	Источниками прямого воздействия являются: механическое; химическое загрязнение; временная утрата мест обитания; причинение физического ущерба или беспокойства живым организмам.
ВОЗДЕЙСТВИЕ НА ОХРАНЯЕМЫЕ ПРИРОДНЫЕ ТЕРРИТОРИИ (ЗАПОВЕДНИКИ, НАЦИОНАЛЬНЫЕ ПАРКИ, ЗАКАЗНИКИ)	-
5.2.7 ОТХОДЫ ПРОИЗВОДСТВА	

ОБЪЕМ ОТХОДОВ, В ТОМ ЧИСЛЕ ТОКСИЧНЫХ	Отходы, образующиеся при разведочных работах: Промасленная ветошь-0,007429/год
ПРЕДПОЛАГАЕМЫЕ СПОСОБЫ НЕЙТРАЛИЗАЦИИ, УТИЛИЗАЦИИ И ЗАХОРОНЕНИЯ ОТХОДОВ	Перечисленные отходы производства и потребления вывозятся для утилизации и складирования на спец. предприятия и полигоны.
НАЛИЧИЕ РАДИОАКТИВНЫХ ИСТОЧНИКОВ, ОЦЕНКА ИХ ВОЗМОЖНОГО ВОЗДЕЙСТВИЯ	Радиоактивные источники отсутствуют.
5.2.8 ВОЗМОЖНОСТЬ АВАРИЙНЫХ СИТУАЦИЙ	
ПОТЕЦИАЛЬНО ОПАСНЫЕ ТЕХНОЛОГИЧЕСКИЕ ЛИНИИ И ОБЪЕКТЫ:	Отсутствуют.
ВЕРОЯТНОСТЬ ВОЗНИКНОВЕНИЯ АВАРИЙНЫХ СИТУАЦИЙ	Низкая.
РАДИУС ВОЗМОЖНОГО ВОЗДЕЙСТВИЯ	
КОМПЛЕКСНАЯ ОЦЕНКА ИЗМЕНЕНИЙ В ОКРУЖАЮЩЕЙ СРЕДЕ, ВЫЗВАННЫХ ВОЗДЕЙСТВИЕМ ОБЪЕКТА, А ТАКЖЕ ЕГО ВЛИЯНИЯ НА УСЛОВИЯ ЖИЗНИ И ЗДОРОВЬЕ НАСЕЛЕНИЯ	Воздействие при проведении работ по оценке месторождения небольшого масштаба. Негативное воздействие на здоровье населения отсутствует.
ПРОГНОЗ СОСТОЯНИЯ ОКРУЖАЮЩЕЙ СРЕДЫ И ВОЗМОЖНЫХ ПОСЛЕДСТВИЙ В СОЦИАЛЬНО-ОБЩЕСТВЕННОЙ СФЕРЕ ПО РЕЗУЛЬТАТАМ ДЕЯТЕЛЬНОСТИ ОБЪЕКТА	Значимых изменений окружающей среды не ожидается. Инвестиции являются благоприятным фактором развития социально-общественной сферы.
ОБЯЗАТЕЛЬСТВА ЗАКАЗЧИКА (ИНИЦИАТОРА ХОЗЯЙСТВЕННОЙ ДЕЯТЕЛЬНОСТИ) ПО СОЗДАНИЮ БЛАГОПРИЯТНЫХ УСЛОВИЙ ЖИЗНИ НАСЕЛЕНИЯ В ПРОЦЕССЕ СТРОИТЕЛЬСТВА, ЭКСПЛУАТАЦИИ ОБЪЕКТА И ЕГО ЛИКВИДАЦИИ	ТОО «Актау-ГеоЭкоСервис» на всех этапах работ намерено осуществлять свою деятельность в строгом соответствии с природоохранным законодательством Республики Казахстан и установленными для него нормативами природопользования. При этом будут приниматься все меры по комплексному и рациональному использованию природных ресурсов, по минимизации негативных последствий для природной и социальной среды.

6. ТЕХНИКА БЕЗОПАСНОСТИ И ОХРАНА ТРУДА

При выполнении всех проектных работ будут соблюдаться правила и нормы по безопасному ведению работ, санитарные правила и нормы, гигиенические нормативы, предусмотренные законодательством Республики Казахстан.

Полевые работы будут начаты после приемки бурового агрегата комиссией, назначенной руководителем предприятия.

Рабочие места должны соответствовать нормативным требованиям охраны труда.

Участок полевых работ будет обеспечен устойчивой круглосуточной сотовой телефонной связью с производственной базой в г. Актау.

На буровой будет инструкция по охране труда, по оказанию первой медицинской помощи, по пожарной безопасности, а также предупредительные знаки и знаки безопасности согласно перечню, утвержденному руководством предприятия.

Рабочие и специалисты будут обеспечены и обязаны пользоваться специальной одеждой, специальной обувью и другими средствами индивидуальной защиты соответственно условиям работ.

Каждый работник, заметивший опасность, угрожающую людям и имуществу, обязан принять зависящие от него меры для ее устранения, немедленно сообщить об этом своему непосредственному руководителю. Руководитель работ обязан принять меры к устранению опасности, а при невозможности - прекратить работы и вывести людей в безопасное место.

Запрещается в процессе работы и во время перерывов в работе располагаться под транспортными средствами, а также в траве, кустарнике и других, не предусмотренных местах.

Пострадавшие и заболевшие доставляются в ближайший лечебный пункт на имеющемся транспорте (вахтовый автомобиль). Расследование несчастных случаев производится в соответствии с действующими положениями.

В соответствии с Приказом Минздрава Республики Казахстан № 278 от 24.05.99 г. к работам в полевых условиях допускаются работники, прошедшие специальный медицинский осмотр и допущенные по состоянию здоровья выполнять такие работы. Вновь принимаемые работники должны сдавать экзамены по безопасности труда.

К руководству геологоразведочными работами допускаются лица, имеющие соответствующее специальное образование.

К работе допускаются лица, прошедшие вводный инструктаж, инструктаж на рабочем месте и сдавшие экзамен по технике безопасности.

Управление буровым станком должно производиться лицами, имеющими удостоверение, дающее право на производство этих работ и соответствующую группу по электробезопасности.

Геологоразведочные работы будут вестись в соответствии с Законом Республики Казахстан «О гражданской защите» от 11.04.2014г (с изменениями и дополнениями по состоянию на 29.10.2015 г.) До начала полевых работ должен быть составлен план ликвидации возможных аварий.

Работы по ликвидации аварий будут проводиться под руководством бурового мастера, ответственного за ведение буровых работ.

До начала работ по ликвидации аварий буровой мастер и машинист обязаны проверить исправность вышки (мачты), оборудования, талевого системы, спуско-подъемного инструмента и контрольно-измерительных приборов.

Во избежание разлета клиньев домкрата при обрыве труб клинья должны быть соединены между собой и прикреплены к домкрату или станку стальным канатом.

Трубы при извлечении их с помощью домкрата должны быть застрахованы выше домкрата шарнирными хомутами.

Запрещается при использовании домкратов:

- производить натяжку труб одновременно при помощи домкрата и лебедки станка;
- удерживать натянутые трубы талевого системой при перестановке и выравнивании домкратов;
- исправлять перекосы домкрата, находящегося под нагрузкой;
- применять прокладки между головками домкрата и лафетом или хомутами;
- класть на домкрат какие-либо предметы;
- допускать выход штока поршня домкрата более чем на 3/4 его длины.
- резко снижать давление путем быстрого отвинчивания выпускной пробки.
- Запрещается применение винтовых домкратов для ликвидации аварий, связанных с прихватом бурового снаряда в скважине.
- При использовании ударной "бабы" необходимо следить за тем, чтобы соединения буровых труб не развинчивались.
- При выбивании труб вверх необходимо под "бабой" ставить шарнирный хомут.
- При постановке ловильных труб для соединения с аварийными трубами, а также во время их развинчивания должны быть приняты меры против падения ловильных труб.
- Развинчивание аварийных труб ловильными трубами должно производиться с помощью бурового станка.
- Запрещается развинчивание аварийных труб вручную.

Контроль за соблюдение правил техники безопасного ведения работ будет осуществляться техническим и геологическим персоналом ТОО «Актау-ГеоЭкоСервис».

СПИСОК ИСПОЛЬЗОВАННЫХ МАТЕРИАЛОВ

№ п/п	Вид издания	Библиографическое описание источников
1	Кодекс	Экологический Кодекс Республики Казахстан, от 09.01.07 г. № 212-III ЗРК (с изменениями и дополнениями от 4.12.2008 г. № 97-IV ЗРК), Астана.
2	Закон РК	Закон Республики Казахстан от 24 июня 2010 года № 291-IV ЗРК «О недрах и недропользовании».
3	Закон РК	Закон Республики Казахстан «О гражданской защите» от 11.04.2014г (с <u>изменениями и дополнениями</u> по состоянию на 29.10.2015 г.)
4	Инструкция	Инструкция по содержанию, оформлению и порядке представления в Государственную комиссию по запасам (ГКЗ) и территориальные комиссии по запасам полезных ископаемых (ТКЗ) материалов по подсчету запасов твердых полезных ископаемых, Алматы, 1996г.
5	Инструкция	Инструкция по оформлению отчетов о геологическом изучении недр Республики Казахстан, Кокшетау, 2004 г.
6	Инструкция	Инструкция по применению классификации запасов к месторождениям глинистых пород М.ГКЗ, 1983 г.
7	Инструкция	Инструкция по проведению оценки воздействия намечаемой хозяйственной и иной деятельности на окружающую среду при разработке предплановой, предпроектной и проектной документации №2779
8	СТ РК	СТ РК 25100-2011 «Грунты.Классификация»
9	СПРК	СПРК 3.03-101-2013 «Автомобильные дороги».
10	Правила	Правила обеспечения промышленной безопасности для опасных производственных объектов, ведущих горные и ГРП.
11	Методическое пособие	Методика расчета нормативов выбросов вредных веществ от стационарных дизельных установок, Приложение № 14 к Приказу Министра охраны окружающей среды Республики Казахстан от 18.04.2008 № 100-п.
12	Методическое пособие	Методическое пособие по расчету, нормированию и контролю выбросов загрязняющих веществ в атмосферный воздух (дополненное и переработанное), СПб, НИИ Атмосфера, 2005
13	Методическое пособие	«Методика расчета выбросов загрязняющих веществ в атмосферу от предприятий по производству строительных материалов», Приложение №11 к Приказу Министра охраны окружающей среды Республики Казахстан от «18» 04 2008 года №100 -п
14	Методическое пособие	Методика разработки проектов нормативов предельного размещения отходов производства и потребления» Приложение № 16 к приказу Министра ООС РК от 18.04.08 г., № 100-п.
15	Кодекс	Кодекс Республики Казахстан «О налогах и других обязательных платежах в бюджет» от 10.12.2008 года № IV ЗРК (с изменениями и дополнениями Законом РК «О внесении изменений и дополнений в некоторые законодательные акты Республики Казахстан по вопросам организации и деятельности исламских банков и организации исламского финансирования» от 12.02.2009 года № 133-IV).
16	Решение	Решение Мангистауского областного маслихата «О ставках платы за эмиссии в окружающую среду» от 27 ноября 2009 года № 21/234.

ТЕКСТОВЫЕ

ПРИЛОЖЕНИЯ

Лицензия

на разведку твердых полезных ископаемых

№1210-EL от «11» февраля 2021 года

1. Выдана Товариществу с ограниченной ответственностью «Актау-ГеоЭкоСервис», расположенному по адресу Республика Казахстан, город Актау, микрорайон 15, дом 66, квартира 17 (далее – Недропользователь) и предоставляет право на пользование участком недр в целях проведения операций по разведке твердых полезных ископаемых в соответствии с Кодексом Республики Казахстан от 27 декабря 2017 года «О недрах и недропользовании» (далее - Кодекс).

Размер доли в праве недропользования: **100 % (сто процентов)**.

2. Условия лицензии:

1) срок лицензии: **6 (шесть) лет со дня ее выдачи.**

2) границы территории участка недр: **2 (два) блока:**

К-39-7-(106-5в-23)

К-39-7-(10д-5а-3)

3) иные условия

3. Обязательства Недропользователя:

1) уплата подписного бонуса в размере **291 700 (двести девяносто одна тысяча семьсот) тенге до «24» февраля 2021 года;**

2) уплата в течение срока лицензии платежей за пользование земельными участками (арендных платежей) в размере и порядке, установленным налоговым законодательством Республики Казахстан;

3) ежегодное осуществление минимальных расходов на операции по разведке твердых полезных ископаемых:

в течение каждого года с первого по третий год срока разведки включительно **1800 МРП;**

в течение каждого года с четвертого по шестой год срока разведки включительно **2300 МРП;**

4) дополнительные обязательства недропользователя:

а) **обязательство по ликвидации последствий недропользования в пределах запрашиваемых блоков при прекращении права недропользования.**

4. Основания отзыва лицензии:

1) нарушение требований по переходу права недропользования и объектов, связанных с правом недропользования, повлекшее угрозу национальной безопасности;

2) нарушение условий и обязательств, предусмотренных настоящей лицензией;

3) дополнительные основания отзыва лицензии: **неисполнение обязательств, указанных в подпункте 4 пункта 3 настоящей Лицензии.**

5. Государственный орган, выдавший лицензию **Министерство индустрии и инфраструктурного развития Республики Казахстан.**

 
подпись
Место печати

**Вице-министр
индустрии и
инфраструктурного развития
Республики Казахстан
Р. Баймишев**

Место выдачи: город Нур-Султан, Республика Казахстан.

19.05.2021

Интерактивная карта - Комитет геологии и недропользования

Создать картограмму **Кошкарата-7**

Нарисовать Координаты Картограмма

Экспорт в .CSV

Импорт из .CSV

Файл не выбран

Красовский

Point_Num	LONG	LAT
1	51.12.00.	43.51.00.
2	51.13.00.	43.51.00.
3	51.13.00.	43.49.41.
4	51.12.00.	43.49.41.
5	51.12.00.	43.51.00.

S=325,3га

Decimal в DMS

Ручной ввод координат

Кошкарата-7

Территории для разведки и разведки/добычи УВ (аукцион) SHAPE

Область Мангистауская

Месторождения участок Баскумак

Разведка выданная лицензия

Недропользователь ТОО "Актау-ГеоЭкоСервис"

Месторождение

Дополнительная информация К-39-7-(106-5а-23), К-39-7-(10д-5а-3)

Область Мангистауская

Тип работ лицензия

Номер контракта №1210-Е1

Дата выдачи контракта февраль 11, 2021

К-39-7-(106-5а-23)

S=325,3га

К-39-7-(10д-5а-3)

0,6км

43°50'22"N 51°14'31"E